



Årsrapport 2013
Foreningen Nykredit

Foreningen Nykredit

INDHOLD

OM FORENINGEN NYKREDIT

Foreningsoplysninger	1
Koncerndiagram	2
Hovedtal	3

LEDELSESBERETNING

Hovedaktivitet	4
Årets resultat mv. for 2013	4
Egenkapital	4
Kapitaldækning	4
Generelle risici	4
Usikkerhed ved indregning og måling	4
Resultat i forhold til forventning	4
Forventninger til 2014	5
Nykredit 2015	5
Øvrige forhold	5
Begivenheder efter regnskabsårets afslutning	6

PÅTEGNINGER

Ledelsespåtegning	7
Intern revisions erklæringer	8
Den uafhængige revisors erklæringer	9

ÅRSREGNSKAB 2013

Resultatopgørelse	10
Opgørelse af totalindkomst	11
Balance	12
Egenkapitalopgørelse	14
Noter	16

ØVRIGE OPLYSNINGER

75

FORENINGSSOPLYSNINGER

FORENINGSSOPLYSNINGER

Foreningen Nykredit
Kalvebod Brygge 1-3
1780 København V
Danmark

Hjemmeside: nykredit.dk
Telefon: +45 44 55 10 00

CVR-nr.: 74 25 20 28
Regnskabsperiode: 1. januar – 31. december
Hjemstedskommune: København

Revisorer

Deloitte
Statsautoriseret Revisionspartnerselskab
Weidekampsgade 6
2300 København S

Repræsentantskabsmøde

Der afholdes repræsentantskabsmøde i foreningen den 19. marts 2014

BESTYRELSE

Steen E. Christensen, advokat
formand

Nina Smith, professor
næstformand

Hans Bang-Hansen, gårdejer
Kristian Benggaard, seniorkonsulent *
Michael Demsitz, adm. direktør
Merete Eldrup, adm. direktør
Marlene Holm, politisk sekretær *
Steffen Kragh, koncernchef
Anders C. Obel, adm. direktør
Lars Peter Skaarup, privatrådgiver *
Jens Erik Udsen, direktør
Leif Vinther, personaleforeningsformand *

* Valgt af medarbejderne i Nykredit

Oplysninger om ledelseshverv for bestyrelses- og direktionsmedlemmer fremgår af side 75-77.

DIREKTION

Michael Rasmussen
koncernchef

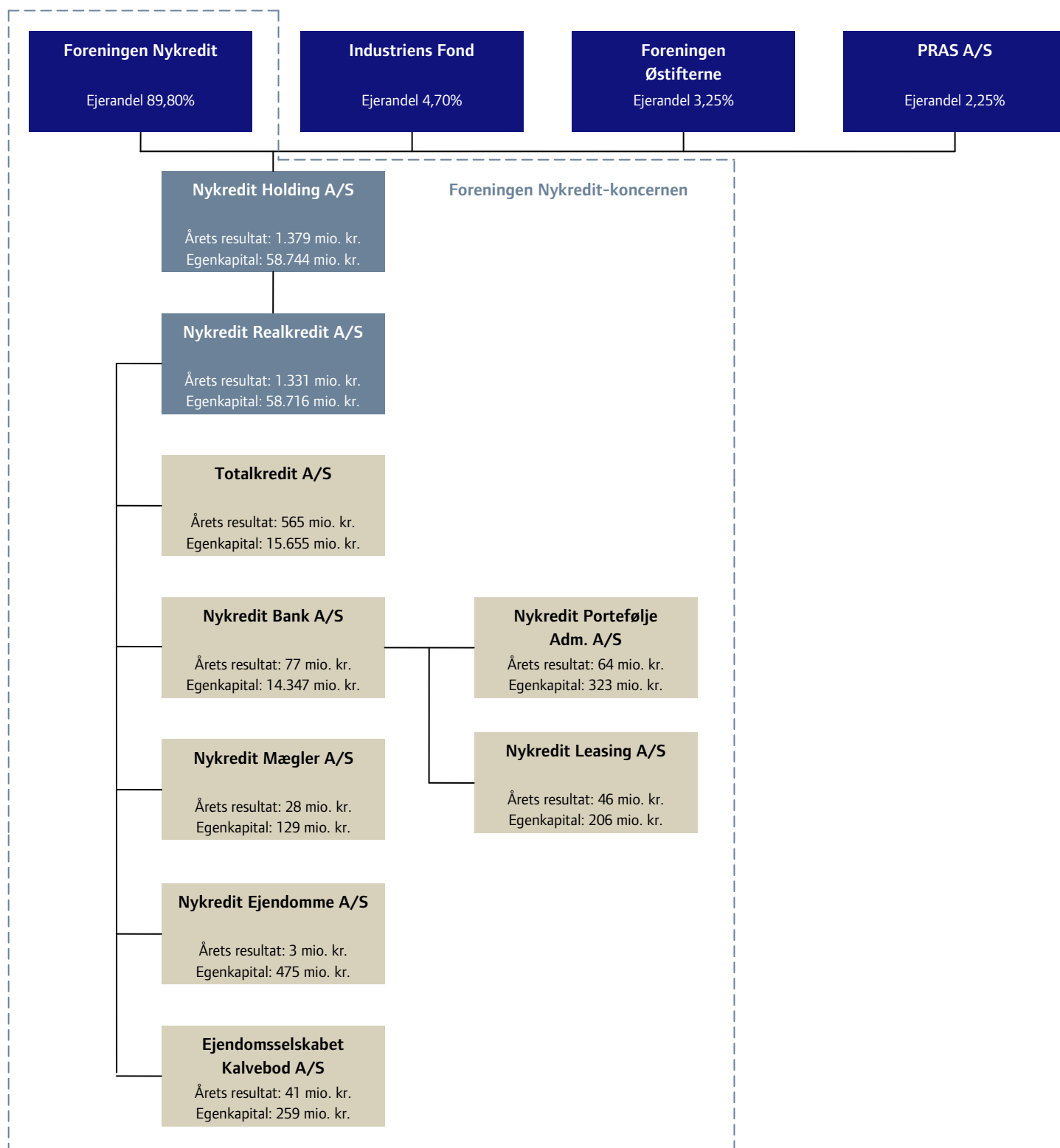
På nykredit.dk kan du læse meget mere om Nykredit-koncernen.

Det er også her, at du finder rapporterne:

- Årsrapport 2013 for Nykredit Realkredit-koncernen
- Om Nykredit 2013 - CSR-rapport
- Risiko- og kapitalstyring 2013

Oplysninger om Corporate Governance findes på nykredit.dk/corporategovernance

KONCERNDIAGRAM



Der henvises til note 49 for en fuldstændig koncernoversigt. For en beskrivelse af den ledelsesmæssige og organisatoriske struktur henvises til afsnittet "Organisation, ledelse og samfundsansvar" i Nykredit Realkredit-koncernens årsrapport 2013.

FORENINGEN NYKREDIT-KONCERNENS HOVEDTAL

Mio. kr.	Foreningen Nykredit-koncernen				
	2013	2012	2011	2010	2009 ³
BASISINDTJENING OG ÅRETS RESULTAT					
Basisindtægter af					
- forretningsdrift	10.430	10.200	9.189	9.570	8.816
- værdiregulering af derivater og erhvervsobligationer	-766	-1.067	-632	-47	-176
- junior covered bonds	-484	-436	-190	-120	-67
- fonds	116	206	651	471	840
Basisindtægter i alt	9.296	8.902	9.018	9.874	9.413
Driftsomkostninger og afskrivninger ekskl. særlige værdireguleringer	5.766	5.786	5.718	5.508	5.403
Driftsomkostninger og afskrivninger - særlige værdireguleringer mv. ¹	218	-205	158	88	362
Indbetaling til Indskydergarantifonden/provision - statsgarantiordningen	71	23	100	371	500
Basisindtjening før nedskrivninger	3.241	3.298	3.041	3.908	3.148
Nedskrivninger på udlån mv. - realkredit mv.	2.415	1.592	1.026	888	1.755
Nedskrivninger på udlån mv. - bank	349	557	388	1.215	5.847
Nedskrivninger på udlån mv. - statsgarantiordningen	-	-	-	279	318
Basisindtjening efter nedskrivninger	477	1.149	1.627	1.526	-4.772
Beholdningsindtjening ²	1.653	2.348	-907	2.409	5.506
Resultat før kapitalomkostninger	2.130	3.497	720	3.935	734
Nettorente mv. af hybrid kernekapital	-460	-465	-462	-461	-95
Resultat før skat	1.670	3.032	258	3.474	639
Skat	296	652	-11	872	-31
Resultat af ophørende forsikringsvirksomhed	-	-	-	1.511	245
Årets resultat	1.374	2.380	269	4.113	915
Minoritetsinteresser	-141	-248	-28	-486	-108
Årets resultat ekskl. Minoritetsinteresser	1.233	2.132	241	3.626	807
BALANCE I SAMMENDRAG ULTIMO					
	2013	2012	2011	2010	2009
Aktiver					
Tilgodehavender hos kreditinstitutter og centralbanker mv.	35.758	60.174	66.258	58.657	62.909
Realkreditudlån til dagsværdi	1.136.644	1.136.445	1.083.991	1.030.478	981.227
Bankudlån - ekskl. Reverseforretninger	46.963	49.728	55.776	58.833	60.908
Obligationer og aktier	92.977	82.427	100.802	99.228	86.620
Øvrige aktiver	105.093	104.615	85.887	63.874	54.513
Aktiver i alt	1.417.436	1.433.388	1.392.714	1.311.070	1.246.177
Passiver					
Gæld til kreditinstitutter og centralbanker	44.393	67.848	117.927	95.879	119.313
Indlån	65.132	54.295	57.283	55.348	64.149
Udstedte obligationer til dagsværdi	1.130.000	1.103.801	1.021.916	974.198	889.899
Efterstillede kapitalindskud	10.964	11.281	11.204	11.618	15.372
Øvrige passiver	108.149	138.685	129.218	118.377	105.870
Egenkapital	58.797	57.478	55.166	55.650	51.575
Passiver i alt	1.417.436	1.433.388	1.392.714	1.311.070	1.246.177
NØGLETAL					
Årets resultat i procent af gnsn. egenkapital	2,4	4,2	0,5	7,7	1,8
Basisindtjening før nedskrivninger i procent af gnsn. egenkapital	5,6	5,9	5,5	7,3	6,0
Basisindtjening efter nedskrivninger i procent af gnsn. egenkapital	0,8	2,0	2,9	2,8	-9,1
Omkostninger i procent af basisindtægter	55,3	56,7	62,2	57,6	61,3
Nedskrivninger på udlån og hensættelser på garantier	8.456	7.094	6.892	9.114	10.364
Årets nedskrivningsprocent	0,2	0,2	0,1	0,2	0,7
Solvensprocent	18,9	18,4	16,4	18,7	17,8
Kernekapitalprocent	18,9	18,4	16,4	18,7	16,8
Gnsn. antal heltidsansatte medarbejdere ³	4.052	4.115	4.139	4.026	4.135

Nøgletalsdefinitioner fremgår af note 47.

¹ Særlige værdireguleringer mv. omfatter værdireguleringer af visse personaleydelse og domicilejendomme, refusion af moms og lønsumsafgift fra tidligere år, regulering af hensat forpligtelse/afviklingsomkostninger vedr. Dansk Pantebrevsbørs under konkurs samt effekt af "Nykredit 2015".

² Fra 1. januar 2011 indgår kursreguleringer fra beholdningen af efterstillede kapitalindskud i danske pengeinstitutter (Kalvebod-udstedelser) i beholdningsindtjeningen. Sammenligningstal er tilpasset.

³ Ekskl. Nykredit Forsikring A/S og JN Data A/S.

HOVEDAKTIVITET

Foreningen Nykredits formål er at varetage medlemmernes interesser gennem opretholdelse og videreførelse af Nykredits virksomhed som realkreditinstitut gennem Nykredit Realkredit A/S og gennem Nykredit Holding A/S i øvrigt at udøve virksomhed inden for det finansielle område navnlig i forbindelse med fast ejendom samt anden virksomhed, som efter bestyrelsens skøn står i forbindelse hermed.

Foreningens væsentligste aktiviteter er at besidde kapitalandele i Nykredit Holding A/S. Den 31. december 2013 udgør Foreningens ejerandel 89,80% (2012: 89,80%).

ÅRETS RESULTAT MV. FOR 2013

Koncernens resultat før skat blev 1.670 mio. kr. mod 3.032 mio. kr. i 2012. Resultatet efter skat blev 1.374 mio. kr. Til sammenligning var resultatet efter skat 2.380 mio. kr. i 2012.

Koncernens resultat afspejler en positiv udvikling i basisindtægter af forretningsdrift, som steg 2,3% til 10.430 mio. kr. Omkostningerne faldt med 0,3% til 5.766 mio. kr., hvilket samlet bidrog til et fald i omkostningsprocenten fra 56,7 til 55,3.

Beholdningsindtjeningen på 1.653 mio. kr. var i 2013 på et højt niveau, men dog 695 mio. kr. lavere end i 2012.

Nedskrivninger på udlån og værdiregulering af renteswaps blev på 3.530 mio. kr. mod 3.216 mio. kr. i 2012. Udviklingen afspejler faldende nedskrivninger på bankområdet, men stigende nedskrivninger på realkreditlån til privatkunder og mindre erhvervs-kunder – især på Øerne og på Sjælland ekskl. hovedstadsområdet. Der er i 2013 samtidig anlagt en mere forsigtig vurdering af udlånet til disse kunder og til andelsboligforeninger med svag økonomi.

“Nykredit 2015” medfører en række organisatoriske tiltag, justering af koncernens it-anvendelse og personalereduktioner i ikke-kundevendte funktioner. Resultatet for 2013 er negativt påvirket heraf med 250 mio. kr.

For yderligere omtale af koncernens resultat, aktiviteter og økonomiske forhold mv. henvises til Årsrapport 2013 for Nykredit Holding A/S og Nykredit Realkredit A/S.

Foreningen Nykredit fik eksklusivt resultat af dattervirksomheden Nykredit Holding A/S et negativt resultat på 5 mio. kr. efter skat.

Nykredit Holding A/S

Aktionærsammensætning pr. 31. december 2013

	Aktiekapital kr.	Aktiekapital %
Foreningen Nykredit	1.191.622.100	89,80
Foreningen Østifterne	43.179.700	3,25
PRAS A/S	29.852.600	2,25
Industriens Fond	62.326.300	4,70
I alt	1.326.980.700	100,00

EGENKAPITAL

Foreningen Nykredit-koncernens egenkapital udgjorde 58.797 mio. kr. mod 57.478 mio. kr. primo året.

Foreningen Nykredits egenkapital udgjorde 52.805 mio. kr. mod 51.591 mio. kr. primo året.

KAPITALDÆKNING

Ultimo 2013 udgjorde Foreningens Nykredit-koncernens basiskapital 65,4 mia. kr., svarende til en solvens på 18,9%. Koncernens kernekapitalprocent udgjorde 18,9.

Kapitalkravet udgjorde efter Basel I-overgangsreglerne 50,6 mia. kr., svarende til en solvensprocent på 14,6. Basel I-overgangsreglerne er blevet forlænget og gælder frem til og med 2015. Forventningen er, at de vil blive forlænget frem til 2019, hvor de nye kapitalkrav vil være fuldt indfasat.

GENERELLE RISICI

Drifts-, finansielle, rente- og kreditrisici i Foreningen Nykredit er afhængig af udviklingen i Nykredit Holding A/S og Nykredit Realkredit A/S, hvorfor der henvises til Årsrapport 2013 for Nykredit Holding A/S og Nykredit Realkredit A/S.

USIKKERHED VED INDREGNING OG MÅLING

Udarbejdelsen af årsrapporten medfører brug af kvalificerede regnskabsmæssige skøn. Disse skøn foretages af koncernens ledelse i overensstemmelse med regnskabspraksis og ud fra historiske erfaringer og forudsætninger, som ledelsen anser for forsvarlige og realistiske. I note 1 “Anvendt regnskabspraksis” under “Væsentlige regnskabsmæssige skøn og vurderinger” redegøres der for usikkerhed ved indregning og måling.

RESULTAT I FORHOLD TIL FORVENTNING

Ved offentliggørelsen af årsrapporten for 2012 var forventningen en vækst i basisindtjeningen efter nedskrivninger og en beholdningsindtjening på et normaliseret, men væsentligt lavere niveau.

Det samlede resultat for 2013 var lidt højere, men sammensætningen af resultatet blev væsentligt anderledes end forventet.

Basisindtjeningen efter nedskrivninger var på et noget lavere niveau, hvilket især skyldes større nedskrivninger på udlån og engangsudgifter til personalereduktioner mv. som følge af “Nykredit 2015”. Hertil kommer værdiregulering af renteswaps på et højere niveau end oprindeligt ventet.

Omkostningerne var på det forventede niveau.

Beholdningsindtjeningen på 1.653 mio. kr. var væsentlig større end forventet.

FORVENTNINGER TIL 2014

Nykredit forventer i 2014 en samfundsøkonomisk vækst. Udviklingen på boligmarkedet forventes at være præget af regionale forskelle, men med en generel vækst i boligpriserne.

Nykredits basisindtægter forventes at vokse i 2014 på trods af en forsat lav rente.

Omkostninger og afskrivninger forventes at ligge under 2013.

Nedskrivninger på udlån forventes lavere end i 2013, hvor regnskabet var påvirket af en ændret vurdering af udlånet til private og mindre erhvervs-kunder i særlige geografiske områder af Danmark.

Sammenfattende forventes basisindtjening efter nedskrivninger at udgøre fra 2,5 mia. kr. til 3,0 mia. kr. i 2014. Hertil kommer beholdningsindtjeningen, der forventes på et væsentligt lavere niveau end i 2013.

ØVRIGE FORHOLD

Samarbejde om nyt prioritetslån

Totalkredit udvider samarbejdet med pengeinstitutterne i Totalkredit-fællesskabet med et nyt SDO-fundet prioritetslån.

Prioritetslånet er udviklet i samarbejde med de lokale pengeinstitutter i Totalkredit-fællesskabet.

Direktionsskifte

Bestyrelsen har pr. 1. september 2013 udpeget Michael Rasmussen som koncernchef og administrerende direktør i Nykredit Holding A/S, Nykredit Realkredit A/S og Foreningen Nykredit. Michael Rasmussen, var indtil udnævnelsen administrerende direktør for Nordea Danmark A/S.

Skat

Som omtalt i tidligere regnskabsmeddelelser har SKAT foreslået en ændring af Nykredit Banks selvangivne indkomst for 2008 og 2009.

SKAT har i december 2013 meddelt Nykredit Bank, at SKAT frafalder dette krav, hvorefter sagen er afsluttet uden skattemæssig og regnskabsmæssig konsekvens for banken.

Bidragssagen

Ved dom afsagt af Sø- og Handelsretten den 6. december 2012 fik Nykredit medhold i bidragssagen.

Sø- og Handelsretten fastslår i dommen, at Nykredit har levet fuldt op til sine forpligtelser i henhold til den aftale, som Nykredit indgik med Konkurrencerådet i forbindelse med Nykredits overtagelse af Totalkredit i 2003, og at Nykredit ligesom alle andre realkreditinstitutter, herunder Totalkredit, kan regulere priserne, hvis de markeds- og kapitalmæssige forhold taler herfor.

Selv om der efter Nykredits vurdering er tale om en klar afgørelse, valgte Konkurrencerådet at anke dommen til Højesteret. Nykredit har under sagens behandling ved Højesteret nedlagt påstand om stadfæstelse af Sø- og Handelsrettens dom. Det er forventningen, at der vil blive afsagt dom i ankesagen i 2. kvartal 2014.

NYKREDIT 2015

Markedet, omgivelserne og rammerne for at drive en finansiel virksomhed som Nykredit har ændret sig væsentligt gennem det sidste års tid. I forlængelse af at der gennem de seneste måneder er kommet en væsentligt større klarhed over hele det regulative område, har Nykredit gennemført en række analyser og vurderinger med henblik på at udvikle koncernen med et entydigt kundefokus og på at imødegå de nye lovgivnings- og markedsvilkår.

Alle disse elementer er opsamlet i "Nykredit 2015", som Nykredit offentliggjorde den 9. december 2013.

Hovedelementerne i "Nykredit 2015" er et øget fokus på:

- Kunder og kundepleje
- Lønsomhed og effektivisering
- It
- Partnerne i Totalkredit-samarbejdet
- Kapital.

Som første del af planen er der taget stilling til følgende forretningsmæssige forhold:

Øget kundefokus

- Nykredit skal sikre maksimal kundefokusering, og alle processer vil blive optimeret med udgangspunkt i kundebehov. Det vil sige både hurtigere og mere effektiv kundebetjening.
- Nykredit vil primært koncentrere sin virksomhed inden for danske privat- og erhvervs-kunder. På privatsiden vil fokus rette sig mod kundens bolig samt formuende kunder/Private Banking, og på erhvervsområdet vil Nykredit sikre en bred tilstedeværelse.

Øget lønsomhed og højere effektivitet

- Det er nødvendigt, at Nykredits indtægter øges. Initiativer vil blive iværksat, så indtjeningen fra kerneforretningen øges med 1,0 mia. kr. med fuldt gennemslag i 2016.
- Det er ligeledes nødvendigt, at Nykredits omkostninger reduceres. Initiativer vil blive iværksat, så Nykredits omkostningsbase mindskes med 0,5 mia. kr., svarende til knap 10% med fuldt gennemslag i 2016. Heraf vil 0,1 mia. kr. blive geninvesteret i nye kundevedtatte aktiviteter.
- Som en del af omkostningsreduktionen og med henblik på at skabe mere effektive beslutningsprocesser bliver det samtidig nødvendigt med en reduktion på indtil 300 leder- og medarbejderstillinger, helt overvejende i ikke-kundevedtatte funktioner.
- Målet vil være, at forretningsafkastet isoleret set forbedres med 1 procentpoint og omkostningsprocenten reduceres med 5 procentpoint.

It-området revurderes

- Koncernens it-område skal tilpasses den fremtidige forretningsstrategi med en øget vægt på kundebehov.
- Nykredit intensiverer udviklingen af den digitale kommunikation med kunderne.

Øget fokus på Totalkredit-samarbejdet

- Totalkredit-forretningen har over årene udviklet sig til en stor succes for både Nykredit og de lokale og regionale pengeinstitutter. Dette samarbejde vil blive intensiveret og udviklet over de kommende år.

Øget kapitalfokus

- Nykredit forventer med uændret forretningsomfang og -mix samt normale indtjeningsforventninger at opfylde kapitalkravene i 2019 – inklusive en buffer til ændrede konjunkturer.
- Nykredit vil yderligere sikre, at der opbygges et kapitalgrundlag, der muliggør opfyldelse af de danske kunders lånebehov, samt opbygning af en strategisk kapitalbuffer. Dette vil ske ved indtjeningsforøgelse, omkostningsreduktion samt aktiv styring af balancetørrelse og -sammensætning, ligesom muligheder for kapitaltilførsel vil blive vurderet.

“Nykredit 2015” som helhed forventes klar inden udgangen af 1. kvartal 2014, og implementeringen vil ske successivt. Dermed kan planen have fuld økonomisk effekt fra 2016.

BEGIVENHEDER EFTER REGNSKABSÅRETS AFSLUTNING

I perioden frem til offentliggørelsen af årsrapporten for 2013 er der ikke indtruffet væsentlige begivenheder, der har indflydelse på Nykredit-koncernens økonomiske stilling.

PÅTEGNINGER

LEDELSESPÅTEGNING

Bestyrelse og direktion har dags dato behandlet og godkendt årsrapporten for 2013 for Foreningen Nykredit og Foreningen Nykredit-koncernen.

Årsrapporten aflægges efter lov om finansiell virksomhed samt Finanstilsynets bekendtgørelse om finansielle rapporter for kreditinstitutter og fondsmæglerselskaber m.fl.

Det er vores opfattelse, at koncernregnskabet og årsregnskabet giver et retvisende billede af koncernens og foreningens aktiver, passiver og finansielle stilling pr. 31. december 2013 samt af resultatet af koncernens og foreningens aktiviteter for regnskabsåret 2013.

Det er endvidere vores opfattelse, at ledelsesberetningen indeholder en retvisende redegørelse for udviklingen i koncernen og foreningens aktiviteter og økonomiske forhold samt en beskrivelse af de væsentligste risici og usikkerhedsfaktorer, som koncernen og foreningen kan påvirkes af.

Årsrapporten indstilles til repræsentantskabets godkendelse.

København, 6. februar 2014

Direktion

Michael Rasmussen
koncernchef

Bestyrelse

Steen E. Christensen,
formand

Marlene Holm

Nina Smith,
næstformand

Steffen Kragh

Hans Bang-Hansen

Anders C. Obel

Kristian Benggaard

Lars Peter Skaarup

Michael Demsitz

Jens Erik Udsen

Merete Eldrup

Leif Vinther

INTERN REVISIONS ERKLÆRINGER**Påtegning på koncernregnskabet og årsregnskabet**

Vi har revideret koncernregnskabet og årsregnskabet for Foreningen Nykredit for regnskabsåret 1. januar – 31. december 2013. Koncernregnskabet og årsregnskabet udarbejdes efter den danske lovgivnings krav til regnskabsaflæggelsen.

Den udførte revision

Revisionen er udført på grundlag af Finanstilsynets bekendtgørelse om revisionens gennemførelse i finansielle virksomheder mv. samt finansielle koncerner og efter internationale standarder om revision. Dette kræver, at vi planlægger og udfører revisionen for at opnå høj grad af sikkerhed for, at koncernregnskabet og årsregnskabet ikke indeholder væsentlig fejlinformation.

Revisionen er udført i henhold til den arbejdsdeling, der er aftalt med ekstern revision, og har omfattet vurdering af etablerede forretningsgange og interne kontroller, herunder den af ledelsen tilrettelagte risikostyring, der er rettet mod rapporteringsprocesser og væsentlige forretningsmæssige risici. Ud fra væsentlighed og risiko har vi stikprøvevis efterprøvet grundlaget for beløb og øvrige oplysninger i koncernregnskabet og årsregnskabet. Revisionen har endvidere omfattet vurdering af, om ledelsens valg af regnskabspraksis er passende, om ledelsens regnskabsmæssige skøn er rimelige samt den samlede præsentation af koncernregnskabet og årsregnskabet.

Vi har deltaget i revisionen af de væsentlige og risikofyldte områder, og det er vores opfattelse, at det opnåede revisionsbevis er tilstrækkeligt og egnet som grundlag for vores konklusion.

Revisionen har ikke givet anledning til forbehold.

Konklusion

Det er vores opfattelse, at de etablerede forretningsgange og interne kontroller, herunder den af ledelsen tilrettelagte risikostyring, der er rettet mod koncernens og foreningens rapporteringsprocesser og væsentlige forretningsmæssige risici, fungerer tilfredsstillende.

Det er tillige vores opfattelse, at koncernregnskabet og årsregnskabet giver et retvisende billede af koncernens og foreningens aktiver, passiver og finansielle stilling pr. 31. december 2013 samt af resultatet af koncernens og foreningens aktiviteter for regnskabsåret 1. januar – 31. december 2013 i overensstemmelse med den danske lovgivnings krav til regnskabsaflæggelsen.

Udtalelse om ledelsesberetningen

Vi har i henhold til den danske lovgivnings krav til regnskabsaflæggelsen gennemlæst ledelsesberetningen. Vi har ikke foretaget yderligere handlinger i tillæg til den udførte revision af koncernregnskabet og årsregnskabet.

Det er på denne baggrund vores opfattelse, at oplysningerne i ledelsesberetningen er i overensstemmelse med koncernregnskabet og årsregnskabet.

København, 6. februar 2014

Claus Okholm	Kim Stormly Hansen
revisionschef	vicerevisionschef

DEN UAFHÆNGIGE REVISORS ERKLÆRINGER

Til medlemmerne af Foreningen Nykredit

Påtegning på koncernregnskabet og årsregnskabet

Vi har revideret koncernregnskabet og årsregnskabet for Foreningen Nykredit for regnskabsåret 1. januar – 31. december 2013, der omfatter resultatopgørelse, opgørelse af totalindkomst, balance, egenkapitalopgørelse og noter, herunder anvendt regnskabspraksis. Koncernregnskabet og årsregnskabet udarbejdes efter den danske lovgivnings krav til regnskabsaflæggelsen.

Ledelsens ansvar for koncernregnskabet og årsregnskabet

Ledelsen har ansvaret for udarbejdelsen af et koncernregnskab og et årsregnskab, der giver et retvisende billede i overensstemmelse med den danske lovgivnings krav til regnskabsaflæggelsen. Ledelsen har endvidere ansvaret for den interne kontrol, som ledelsen anser nødvendig for at udarbejde et koncernregnskab og et årsregnskab uden væsentlig fejlinformation, uanset om denne skyldes besvigelser eller fejl.

Revisors ansvar

Vores ansvar er at udtrykke en konklusion om koncernregnskabet og årsregnskabet på grundlag af vores revision. Vi har udført revisionen i overensstemmelse med internationale standarder om revision og yderligere krav ifølge dansk revisorlovgivning. Dette kræver, at vi overholder etiske krav samt planlægger og udfører revisionen for at opnå høj grad af sikkerhed for, om koncernregnskabet og årsregnskabet er uden væsentlig fejlinformation.

En revision omfatter udførelse af revisionshandlinger for at opnå revisionsbevis for beløb og oplysninger i koncernregnskabet og årsregnskabet. De valgte revisionshandlinger afhænger af revisors vurdering, herunder vurdering af risici for væsentlig fejlinformation i koncernregnskabet og årsregnskabet, uanset om denne skyldes besvigelser eller fejl. Ved risikovurderingen overvejer revisor intern kontrol, som er relevant for foreningens udarbejdelse af et koncernregnskab og et årsregnskab, der giver et retvisende billede. Formålet hermed er at udforme revisionshandlinger, der er passende efter omstændighederne, men ikke at udtrykke en konklusion om effektiviteten af foreningens interne kontrol. En revision omfatter endvidere vurdering af, om ledelsens valg af regnskabspraksis er passende, om ledelsens regnskabsmæssige skøn er rimelige samt den samlede præsentation af koncernregnskabet og årsregnskabet.

Det er vores opfattelse, at det opnåede revisionsbevis er tilstrækkeligt og egnet som grundlag for vores konklusion.

Revisionen har ikke givet anledning til forbehold.

Konklusion

Det er vores opfattelse, at koncernregnskabet og årsregnskabet giver et retvisende billede af koncernens og foreningens aktiver, passiver og finansielle stilling pr. 31. december 2013 samt af resultatet af koncernens og foreningens aktiviteter for regnskabsåret 1. januar – 31. december 2013 i overensstemmelse med den danske lovgivnings krav til regnskabsaflæggelsen.

Udtalelse om ledelsesberetningen

Vi har i henhold til den danske lovgivnings krav til regnskabsaflæggelsen gennemlæst ledelsesberetningen. Vi har ikke foretaget yderligere handlinger i tillæg til den udførte revision af koncernregnskabet og årsregnskabet.

Det er på denne baggrund vores opfattelse, at oplysningerne i ledelsesberetningen er i overensstemmelse med koncernregnskabet og årsregnskabet.

København, 6. februar 2014

Deloitte

Statsautoriseret Revisionspartnerselskab

Anders O. Gjelstrup
statsaut. revisor

Henrik Wellejus
statsaut. revisor

Resultatopgørelse for 1. januar – 31. december

Beløb i mio. kr.

Foreningen Nykredit			Foreningen Nykredit-koncernen		
2012	2013		Note	2013	2012
1	1	Renteindtægter	5	36.384	40.905
8	3	Renteudgifter	6	26.060	30.075
-7	-1	NETTO RENTEINDTÆGTER		10.324	10.831
-	-	Udbytte af aktier mv.		254	100
-	-	Gebyrer og provisionsindtægter	7	1.872	2.305
-	-	Afgivne gebyrer og provisionsudgifter	8	2.043	2.004
-7	-1	NETTO RENTE- OG GEBYRINDTÆGTER		10.406	11.232
0	-1	Kursreguleringer	9	-151	-723
-	-	Andre driftsindtægter		210	230
5	4	Udgifter til personale og administration	10	5.013	4.808
-	-	Af- og nedskrivninger på immaterielle og materielle aktiver	11	896	766
-	-	Andre driftsudgifter		225	30
-	-	Nedskrivninger på udlån og tilgodehavender mv.	12	2.764	2.149
2.141	1.238	Resultat af kapitalandele i associerede og tilknyttede virksomheder	13	103	47
2.129	1.232	RESULTAT FØR SKAT		1.670	3.032
-3	-2	Skat	14	296	652
2.132	1.233	ÅRETS RESULTAT		1.374	2.380
-	-	Minoritetsinteresser		141	248
2.132	1.233	ÅRETS RESULTAT EKSKLUSIV MINORITETSINTERESSER		1.233	2.132
		ÅRETS RESULTATFORDELING			
-	-	Foreningen Nykredit		1.233	2.132
-	-	Minoritetsinteresser		141	248
		FORSLAG TIL RESULTATDISPONERING			
2.141	1.238	Lovpligtige reserver			
-9	-5	Overført overskud			

Opgørelse af totalindkomst for 1. januar – 31. december

Beløb i mio. kr.

Foreningen Nykredit			Foreningen Nykredit-koncernen	
2012	2013		2013	2012
2.132	1.233	ÅRETS RESULTAT	1.374	2.380
		ANDEN TOTALINDKOMST		
-	-	Dagsværdiregulering af domicilejendomme	-5	71
-	-	Skat af dagsværdiregulering af domicilejendomme	1	-18
-	-	Ændring i udskudt skat af dagsværdiregulering af domicilejendomme som følge af nedsættelse af selskabsskatteprocenten	6	-
-	-	Aktuarmæssige gevinster/tab på ydelsesbaserede pensionsordninger	-24	60
102	-19	Andel af totalindkomst i associerede og tilknyttede virksomheder	-	-
102	-19	ANDEN TOTALINDKOMST	-22	114
2.234	1.214	ÅRETS TOTALINDKOMST	1.352	2.493
		FORDELING AF TOTALINDKOMST		
-	-	Foreningen Nykredit	1.214	2.234
-	-	Minoritetsinteresser	138	260

Balance ultimo

Beløb i mio. kr.

Foreningen Nykredit			Foreningen Nykredit-koncernen		
2012	2013		Note	2013	2012
		AKTIVER			
-	-	Kassebeholdning og anfordringstilgodehavender hos centralbanker		4.810	9.497
40	14	Tilgodehavender hos kreditinstitutter og centralbanker	15	30.948	50.677
-	-	Udlån og andre tilgodehavender til dagsværdi	16	1.193.813	1.172.253
-	-	Udlån og andre tilgodehavender til amortiseret kostpris	17	47.393	50.111
31	36	Obligationer til dagsværdi	18	90.107	79.069
-	-	Aktier mv.	19	2.870	3.358
-	-	Kapitalandele i associerede virksomheder	20	120	158
51.825	52.752	Kapitalandele i tilknyttede virksomheder	21	-	-
-	-	Immaterielle aktiver	22	3.054	3.705
		Grunde og bygninger			
-	-	Investeringsejendomme		554	652
-	-	Domicilejendomme		1.626	1.668
-	-	I alt	23	2.180	2.319
-	-	Øvrige materielle aktiver	24	355	377
3	2	Aktuelle skatteaktiver	34	156	321
-	-	Udskudte skatteaktiver	33	159	184
-	-	Aktiver i midlertidig besiddelse	25	676	1.412
1	1	Andre aktiver	26	40.560	59.724
1	1	Periodeafgrænsningsposter		236	222
51.901	52.805	AKTIVER I ALT		1.417.436	1.433.388

Balance ultimo

Beløb i mio. kr.

Foreningen Nykredit		Foreningen Nykredit-koncernen			
2012	2013		Note	2013	2012
		PASSIVER			
309	-	Gæld til kreditinstitutter og centralbanker	27	44.393	67.848
-	-	Indlån og anden gæld	28	65.132	54.295
-	-	Udstedte obligationer til dagsværdi	29	1.130.000	1.103.801
-	-	Udstedte obligationer til amortiseret kostpris	30	30.273	27.595
-	-	Øvrige ikke-afledte finansielle forpligtelser til dagsværdi	31	27.258	34.557
-	-	Midlertidigt overtagne forpligtelser		136	478
0	0	Andre passiver	32	49.630	75.099
-	-	Periodeafgrænsningsposter		4	4
310	0	Gæld i alt		1.346.827	1.363.678
		Hensatte forpligtelser			
-	-	Hensættelser til pensioner og lignende forpligtelser	35	207	167
-	-	Hensættelser til udskudt skat	33	263	465
-	-	Tilbagebetalingspligtige reserver i ældre serier	36	80	87
-	-	Hensættelser til tab på garantier	37	103	82
-	-	Andre hensatte forpligtelser	38	194	150
-	-	Hensatte forpligtelser i alt		847	951
-	-	Efterstillede kapitalindskud	39	10.964	11.281
		Egenkapital			
		Akkumulerede værdiændringer			
-	-	- opskrivningshenlæggelser		184	182
		Andre reserver			
35.776	36.703	- lovpligtige reserver		-	-
-	-	- reserver i serier		29.097	39.560
15.815	16.102	- Øvrige reserver		23.525	11.849
-	-	Minoritetsinteresser		5.992	5.887
51.591	52.805	Egenkapital i alt		58.797	57.478
51.901	52.805	PASSIVER I ALT		1.417.436	1.433.388
		IKKE-BALANCEFØRTE POSTER	40		
-	-	Eventualforpligtelser		6.611	5.106
-	-	Andre forpligtende aftaler		8.073	9.213
-	-	I ALT		14.684	14.319

Egenkapitalopgørelse for 1. januar – 31. december

Beløb i mio. kr.

Foreningen Nykredit

	Lovpligtige reserver*	Øvrige reserver	I alt
2013			
Egenkapital 1. januar	35.776	15.815	51.591
Årets resultat	1.238	-5	1.233
Anden totalindkomst i alt	-19	-	-19
Totalindkomst i alt for året	1.219	-5	1.214
Modtaget udbytte	-292	292	-
Regulering vedrørende datterselskaber	0	-	0
Egenkapital 31. december	36.703	16.102	52.805
2012			
Egenkapital 1. januar	33.708	15.645	49.353
Årets resultat	2.141	-9	2.131
Anden totalindkomst i alt	102	-	102
Totalindkomst i alt for året	2.243	-9	2.234
Modtaget udbytte	-179	179	-
Regulering vedrørende datterselskaber	5	-	5
Egenkapital 31. december	35.776	15.815	51.591

* Posten vedrører henlæggelse til reserve for nettoopskrivning efter indre værdis metode. Reserven kan ikke anvendes til udbytte eller udlodning.

Egenkapitalopgørelse for 1. januar – 31. december

Beløb i mio. kr.

Foreningen Nykredit-koncernen

	Opskrivningshæftelser	Reserver i serier	Øvrige reserver	I alt	Minoritetsinteresser	I alt
2013						
Egenkapital 1. januar	182	39.560	11.849	51.591	5.887	57.478
Årets resultat	-	-	1.233	1.233	141	1.374
Anden totalindkomst i alt	2	-	-22	-19	-2	-22
Totalindkomst i alt for året	2	-	1.212	1.214	138	1.352
Udbetalt udbytte til minoritetsinteresser	-	-	-	-	-33	-33
Regulering i henhold til kapitaldækningsregler	-	-10.463	10.463	-	-	-
Overført fra hensættelser vedrørende ældre serier	-	-0	1	0	0	0
Egenkapital 31. december	184	29.097	23.525	52.805	5.992	58.797
2012						
Egenkapital 1. januar	135	42.713	6.504	49.353	5.813	55.166
Årets resultat	-	-	2.132	2.132	248	2.380
Anden totalindkomst i alt	48	-	54	102	12	114
Totalindkomst i alt for året	48	-	2.186	2.234	260	2.493
Udbetalt udbytte til minoritetsinteresser	-	-	-	-	-21	-21
Køb af minoritetsinteresser i Nykredit Holding A/S	-	-	-	-	-165	-165
Reklassifikation ved køb af minoritetsinteresser	0	139	-139	-	-	-
Regulering i henhold til kapitaldækningsregler	-	-3.292	3.292	-	-	-
Overført fra hensættelser vedrørende ældre serier	-	-0	1	1	0	1
Øvrige reguleringer	-2	-	5	4	-	4
Egenkapital 31. december	182	39.560	11.849	51.591	5.887	57.478

Noter

OVERSIGT OVER NOTER

Nr.	Note	Side
1.	Anvendt regnskabspraksis	17
2.	Basiskapital og solvens	26
3.	Basis- og beholdningsindtjening	27
4.	Resultat af forretningsområder	28
5.	Renteindtægter	30
6.	Renteudgifter	31
7.	Gebyrer og provisionsindtægter	31
8.	Afgivne gebyrer og provisionsudgifter	31
9.	Kursreguleringer	32
10.	Udgifter til personale og administration	32
11.	Af- og nedskrivninger på immaterielle og materielle aktiver	34
12.	Nedskrivninger på udlån og tilgodehavender mv.	35
13.	Resultat af kapitalandele i associerede og tilknyttede virksomheder	36
14.	Skat	37
15.	Tilgodehavender hos kreditinstitutter og centralbanker	38
16.	Udlån og andre tilgodehavender til dagsværdi	38
17.	Udlån og andre tilgodehavender til amortiseret kostpris	39
18.	Obligationer til dagsværdi	41
19.	Aktier mv.	42
20.	Kapitalandele i associerede virksomheder	42
21.	Kapitalandele i tilknyttede virksomheder	42
22.	Immaterielle aktiver	43
23.	Grunde og bygninger	46
24.	Øvrige materielle aktiver	48
25.	Aktiver i midlertidig besiddelse	48
26.	Andre aktiver	48
27.	Gæld til kreditinstitutter og centralbanker	51
28.	Indlån og anden gæld	51
29.	Udstedte obligationer til dagsværdi	51
30.	Udstedte obligationer til amortiseret kostpris	53
31.	Øvrige ikke-afledte finansielle forpligtelser til dagsværdi	53
32.	Andre passiver	54
33.	Hensættelser til udskudt skat/udskudte skatteaktiver	54
34.	Aktuelle skatteaktiver og skatteforpligtelser	55
35.	Hensættelser til pensioner og lignende forpligtelser	55
36.	Tilbagebetalingspligtige reserver i ældre serier	55
37.	Hensættelser til tab på garantier	55
38.	Andre hensatte forpligtelser	56
39.	Efterstillede kapitalindskud	56
40.	Ikke-balanceførte poster	57
41.	Transaktioner og mellemværender med nærtstående parter	59
42.	Afledte finansielle instrumenter	61
43.	Repoforretninger og reverseudlån	63
44.	Risikostyring	64
45.	Regnskabsmæssig afdækning	67
46.	Valutaeksposering	68
47.	Definitioner på nøgletal	69
48.	Hoved- og nøgletal i fem år	70
49.	Koncernoversigt	72

1. ANVENDT REGNSKABSPRAKSIS

GENERELT

Årsrapporten for 2013 for Foreningen Nykredit og Foreningen Nykredit-koncernen er aflagt i overensstemmelse med lov om finansiel virksomhed samt Finanstilsynets bekendtgørelse om finansielle rapporter for kreditinstitutter og fondsmæglerselskaber m.fl.

Alle tal i årsrapporten præsenteres i hele mio. kr. De anførte totaler er udregnet på baggrund af faktiske tal. Som følge af afrunding til hele mio. kr. kan der være mindre forskelle mellem summen af de enkelte tal og de anførte totaler.

Ændringer i regnskabsbekendtgørelsen

Finanstilsynet har i 2013 udstedt en ny bekendtgørelse om finansielle rapporter for kreditinstitutter og fondsmæglerselskaber m.fl.

Ændringerne omfatter primært en række præciseringer i forbindelse med ikrafttrædelse af nye eller ændrede internationale regnskabsstandarder, herunder ændring i indregning af ydelsesbaserede pensionsordninger, som er implementeret i 2013.

Efter ændringen vedrørende indregningen af ydelsesbaserede pensionsordninger indregnes aktuarmæssige gevinster og tab på ydelsesbaserede pensionsordninger i "Anden totalindkomst" mod tidligere i "Udgifter til personale og administration". Ændringen har medført tilpasning af sammenligningstal. For 2012 har tilpasningen medført en negativ effekt på årets resultat efter skat på 60 mio. kr. og en positiv effekt på "Anden totalindkomst" på 60 mio. kr. Tilpasningen har ikke haft effekt på egenkapitalen. Såfremt ændringen ikke var blevet gennemført, ville årets resultat efter skat for 2013 have været 24 mio. kr. lavere og "Anden totalindkomst" ville tilsvarende have været 24 mio. kr. højere. Resultateffekten for moderselskabet indregnes i posten "Resultat af kapitalandele i associerede og tilknyttede virksomheder", da moderselskabet ikke har nogen pensionsforpligtigelse, mens den for koncernen indregnes i posten "Udgifter til personale og administration".

Implementeringen af den nye regnskabsbekendtgørelse har herudover ikke haft nogen væsentlig indvirkning på moderselskabets eller koncernens resultat, anden totalindkomst, balance eller egenkapital.

Med undtagelse af den ovenfor anførte ændring er den anvendte regnskabspraksis uændret sammenlignet med årsrapporten for 2012.

VÆSENTLIGE REGNSKABSMÆSSIGE SKØN OG VURDERINGER

Udarbejdelsen af koncernregnskabet medfører brug af kvalificerede regnskabsmæssige skøn. Disse skøn og vurderinger foretages af Nykredits ledelse i overensstemmelse med regnskabspraksis og på baggrund af historiske erfaringer og vurdering af fremtidige forhold.

De regnskabsmæssige skøn og forudsætninger testes og vurderes jævnligt. De anvendte skøn og vurderinger er baseret på forudsætninger, som ledelsen anser som forsvarlige og realistiske, men som i sagens natur er usikre og uforudsigelige.

De områder, som indebærer en højere grad af vurderinger eller kompleksitet, eller områder, hvor antagelser og skøn er væsentlige for regnskabet, er følgende:

Fastsættelse af dagsværdien af visse finansielle instrumenter

Måling af unoterede afledte finansielle instrumenter til dagsværdi er forbundet med væsentlige skøn og vurderinger ved valg af beregningsmetoder samt vurderings- og estimationsteknikker.

Fastsættelse af dagsværdi af finansielle instrumenter, hvor der ikke foreligger noterede priser på et aktivt marked eller observerbare data, medfører brug af væsentlige skøn og vurderinger i forbindelse med valg af kreditspænd, løbetider, ekstrapolation mv. for det enkelte instrument.

Værdiansættelse af udlån – værdiforringelse

Nedskrivninger på udlån er forbundet med væsentlige skøn og vurderinger for så vidt angår kvantificeringen af risikoen for, at ikke alle fremtidige betalinger modtages. Såfremt det kan fastslås, at ikke alle fremtidige betalinger vil blive modtaget, er fastlæggelsen af tidspunktet og størrelsen af de forventede betalinger undergivet væsentlige skøn og vurderinger.

Herudover er realisationsværdier af sikkerheder og forventede dividendeudbetalinger fra konkursboer forbundet med en række skøn. Der henvises til nærmere beskrivelse nedenfor under "Nedskrivninger på udlån og tilgodehavender". Udlån udgør ca. 87,6% af koncernens aktiver ultimo 2013.

Værdiansættelse af goodwill

Goodwill erhvervet ved køb af virksomheder er omfattet af en løbende nedskrivningstest, hvor der er væsentlige skøn forbundet med vurdering af virksomhedernes fremtidige indtjeningssevne. De parametre der indgår i nedskrivningstesten, samt følsomheden over for ændringer i relevante parametre er nærmere beskrevet i note 22. Goodwill udgør 2.782 mio. kr., svarende til 0,2% af koncernens aktiver ultimo 2013.

Investerings- og domicilejendomme

Investerings- og domicilejendomme måles efter første indregning til hhv. dagsværdi og omvurderet værdi, hvor der er væsentlige skøn forbundet med fastsættelse af diskonteringsrenten og fastsættelse af markedsløjen, som er nogle af de elementer, der indgår i dagsværdiberegningen. Investerings- og domicilejendomme udgør 2.180 mio. kr., svarende til 0,2% af koncernens aktiver ultimo 2013.

Hensættelse til tab på garantier

Hensættelser til tab på garantier er forbundet med væsentlige skøn, hvor der er usikkerhed forbundet med at fastslå, i hvilket omfang garantien vil blive effektiv ved et økonomisk sammenbrud hos garanti-rekvirenten. Hensættelse til tab på garantier samt ikke-balanceførte eventualforpligtelser udgør 6.714 mio. kr. ultimo 2013.

Pensioner og lignende forpligtelser

Nutidsværdien af pensionsforpligtelser for ydelsesbaserede pensionsordninger afhænger af de forudsætninger, der lægges til grund ved den aktuarmæssige beregning. Der er væsentlige skøn forbundet med

fastlæggelse af den fremtidige udvikling i bl.a. lønniveau, rente, inflation og dødelighed samt afkast af relaterede aktiver. Der henvises til nærmere omtale i note 26 b. Hensættelser til pensioner og lignende forpligtelser udgør 207 mio. kr. ultimo 2013. Ydelsesbaserede pensionsordninger indregnet under "Andre aktiver" udgør 188 mio. kr.

FINANSIELLE INSTRUMENTER

Indregning og klassifikation af finansielle instrumenter

Finansielle instrumenter, herunder afledte finansielle instrumenter, udgør mere end 95% af koncernens aktiver såvel som passiver.

Indregning

Indregning af finansielle instrumenter sker på afregningsdagen. Ændringer i dagsværdien for det købte eller solgte instrument i perioden mellem handelsdatoen og afregningsdatoen indregnes som et finansielt aktiv eller passiv under "Andre aktiver"/"Andre passiver" med modpost under "Kursreguleringer" i resultatopgørelsen.

For aktiver, der efter første indregning måles til amortiseret kostpris, sker der ikke værdiændringer i perioden mellem handelsdatoen og afregningsdatoen.

Indregning ophører, når retten til at modtage/afgive pengestrømme fra et finansielt aktiv eller passiv er udløbet, eller hvis den er overdraget, og koncernen i al væsentlighed har overført alle risici og afkast tilknyttet ejendomsretten.

Finansielle instrumenter indregnes første gang til instrumentets dagsværdi på indregningstidspunktet. Den efterfølgende måling afhænger især af, om instrumentet skal måles til amortiseret kostpris eller dagsværdi.

Værdiansættelse og kategorisering

Værdiansættelsesprincipper og kategorisering af finansielle instrumenter er beskrevet nedenfor.

Det er ledelsens opfattelse, at de anvendte metoder og skøn, der indgår i værdiansættelsesteknikkerne, resulterer i et pålideligt billede af instrumenternes dagsværdi.

Finansielle instrumenter klassificeres i følgende kategorier:

- Udlån og tilgodehavender/andre finansielle forpligtelser til amortiseret kostpris
- Finansielle aktiver og forpligtelser til dagsværdi over resultatopgørelsen:
 - som besiddes med handel for øje
 - som følge af dagsværdioptionen

Udlån og tilgodehavender/andre finansielle forpligtelser til amortiseret kostpris

Tilgodehavender og gæld til kreditinstitutter og centralbanker, der ikke er led i repo- og reverseforretninger, koncernens bankudlån, udstedte virksomhedsobligationer, udvalgte udstedelser af junior covered bonds og efterstillede kapitalindskud samt indlån og anden gæld klassificeres i denne kategori.

Udlån og tilgodehavender samt forpligtelser måles efter første indregning til amortiseret kostpris. For udlån og tilgodehavender svarer den

amortiserede kostpris til kostprisen justeret for afdrag, nedskrivninger til imødegåelse af tab og øvrige regnskabsmæssige reguleringer, herunder eventuelle gebyrer og transaktionsomkostninger, der er en del af instrumentets effektive rente. Amortiseret kostpris for forpligtelser svarer til den kapitaliserede værdi ved anvendelse af den effektive rentes metode. Herved fordeles transaktionsomkostninger over løbetiden.

Når renterisikoen på fastforrentede finansielle instrumenter er effektivt sikret med afledte finansielle instrumenter, tillægges dagsværdien af den sikrede renterisiko den amortiserede kostpris.

Værdireguleringer som følge af kreditrisiko indregnes i posten "Nedskrivninger på udlån og tilgodehavender mv."

Finansielle aktiver og forpligtelser med handel for øje til dagsværdi over resultatopgørelsen

Et finansielt aktiv/forpligtelse klassificeres som "med handel for øje", hvis:

- primært anskaffes med henblik på at opnå en gevinst på kort sigt
- udgør en del af en portefølje, hvor der er bevis for kortsigtet realisation af gevinster, eller
- klassificeres som sådant af ledelsen.

Koncernens aktie- og obligationsbeholdning, afledte finansielle instrumenter, repo- og reverseforretninger samt negative værdibeholdninger klassificeres i denne kategori.

Aktier og obligationer i handelsbeholdningen måles efter første indregning til dagsværdi opgjort på grundlag af noterede priser på et aktivt marked, anerkendte værdiansættelsesmetoder baseret på markedsinformationer eller øvrige anerkendte værdiansættelsesmetoder. Der foretages løbende en vurdering af, om et marked kan betragtes som værende aktivt eller inaktivt.

Hvis der ikke forefindes objektive priser fra nyere handler med noterede aktier, måles disse til dagsværdi blandt andet ved anvendelse af IPEV's værdiansættelsesregler (International Private Equity and Venture Capital Valuation Guidelines) for ikke-noterede aktier eller i visse tilfælde til indre værdi, hvis denne antages at svare til instrumentets dagsværdi.

Koncernens beholdning af egne udstedte obligationer modregnes i de udstedte obligationer (forpligtelsen), og tilgodehavende renter vedrørende egne obligationer modregnes ligeledes i skyldige renter.

Afledte finansielle instrumenter klassificeres som et finansielt aktiv med handel for øje, medmindre de er klassificeret som sikringsinstrumenter under en regnskabsmæssig sikring. Dagsværdier for afledte finansielle instrumenter opgøres på grundlag af anerkendte værdiansættelsesmetoder baseret på markedsinformation samt øvrige anerkendte værdiansættelsesmetoder. Positive og negative dagsværdier af afledte finansielle instrumenter indgår i regnskabsposten "Andre aktiver" eller "Andre passiver".

Realiserede og urealiserede tab og gevinster vedrørende ændringer i dagsværdien indregnes under "Kursreguleringer" i resultatopgørelsen i den periode, hvori de opstår.

Finansielle aktiver og forpligtelser til dagsværdi over resultatopgørelsen som følge af dagsværdioptionen

Et finansielt aktiv/forpligtelse klassificeres ved første indregning til dagsværdi via dagsværdioptionen, hvis:

- En gruppe af finansielle aktiver/forpligtelser forvaltes, og indtjeningen vurderes af Nykredits ledelse på grundlag af dagsværdien i overensstemmelse med en dokumenteret risikostyringsstrategi eller investeringsstrategi. Størstedelen af koncernens udstedte junior covered bonds (JCB'er), indregnes som følge heraf til dagsværdi.
- Denne klassifikation eliminerer eller i væsentlig grad reducerer en målemæssig inkonsistens, som ville opstå ved anvendelse af de almindelige målebestemmelser. Realkreditudlån samt udstedte realkreditobligationer (RO'er) og særligt dækkede obligationer (SDO'er) indregnes som følge heraf til dagsværdi.

Realkreditudlån ydet i henhold til dansk realkreditlovgivning er finansieret med udstedte børsnoterede RO'er eller SDO'er med enslydende betingelser. Sådanne realkreditudlån kan indfries ved at levere de bagvedliggende obligationer.

Nykredit-koncernen køber og sælger løbende egne udstedte RO'er og SDO'er, da disse er en væsentlig del af det danske pengemarked.

Hvis realkreditudlån og udstedte RO'er og SDO'er værdiansættes til amortiseret kostpris, vil køb og salg af egne RO'er og SDO'er medføre, at der opstår en tidsmæssig forskydning i indregningen af gevinster og tab i regnskabet. Købsprisen på beholdningen vil ikke svare til den amortiserede kostpris på de udstedte obligationer, og elimineringen vil medføre indregning af en tilfældig resultat effekt. Hvis beholdningen af egne RO'er og SDO'er efterfølgende sælges, vil den nye amortiserede kostpris på "nyudstedelsen" ikke svare til den amortiserede kostpris på de tilhørende realkreditudlån, og forskellen vil blive amortiseret over den resterende løbetid.

Realkreditudlån måles derfor til dagsværdi, der omfatter en regulering for markedsrisikoen baseret på værdien af de tilhørende obligationer og en regulering for kreditrisiko baseret på behovet for nedskrivning.

Udstedte RO'er, SDO'er og størstedelen af JCB'er måles efter første indregning til dagsværdi opgjort på grundlag af noterede priser eller øvrige anerkendte værdiansættelsesmetoder baseret på observerbare input.

Realiserede og urealiserede tab og gevinster vedrørende ændringer i dagsværdien af "Finansielle aktiver og forpligtelser til dagsværdi via dagsværdioptionen over resultatopgørelsen" indregnes under "Kursreguleringer" i resultatopgørelsen i den periode, hvori de opstår. Værdireguleringer som følge af kreditrisikoen føres under posten "Nedskrivninger på udlån og tilgodehavender mv."

Nedskrivninger på udlån og tilgodehavender

Nedskrivninger på udlån og tilgodehavender opdeles i individuelle og gruppevise nedskrivninger. Som udgangspunkt indplaceres koncernens udlån altid i grupper med ensartede kreditrisici. Såfremt der foreligger objektive indikationer for værdiforringelse (OIV), og den eller de pågældende begivenheder har en virkning, der kan måles pålideligt på størrelsen af de forventede fremtidige betalinger fra udlånet, nedskrives udlånet individuelt og fjernes fra den respektive gruppe og behandles særskilt.

Individuelle nedskrivninger

Nykredit-koncernen foretager løbende en individuel gennemgang og risikovurdering af alle signifikante udlån og tilgodehavender med henblik på at afdække OIV.

Der foreligger OIV på et udlån, hvis en eller flere af følgende begivenheder er indtruffet:

- Låntager er i betydelige økonomiske vanskeligheder
- Låntager overholder ikke sin betalingspligt iht. kontrakten
- Det er sandsynligt, at en låntager vil gå konkurs eller blive underlagt anden økonomisk rekonstruktion
- Nykredit yder låntager lempelser i vilkårene, som ikke ville være overvejet, hvis låntager ikke havde haft økonomiske vanskeligheder.

Udlånet nedskrives med forskellen mellem den regnskabsmæssige værdi før nedskrivningen og nutidsværdien af den forventede fremtidige betalingsrække på det enkelte udlån eller engagement.

For alle udlån med individuel nedskrivning udarbejdes en strategi og handlingsplan. Udlånene/engagementerne vurderes hvert kvartal. Der foretages tilsvarende individuelle nedskrivninger på ikke-signifikante udlån og tilgodehavender ved OIV, hvor den eller de pågældende begivenheder vurderes at have en pålidelig målbar virkning på størrelsen af de forventede fremtidige betalinger fra engagementet/udlånet.

Når der konstateres OIV på udlån til dagsværdi, bliver der foretaget en vurdering af sandsynligheden for tab, som indgår i beregningen af de individuelle nedskrivninger.

På porteføljer af ensartede mindre udlån, typisk udlån til privatkunder, hvor der er konstateret OIV på de enkelte udlån, foretages den individuelle nedskrivningsberegning på basis af en statistisk model. Den statistiske model er blandt andet baseret på erfaringerne med tab på tilsvarende udlån.

Gruppevise nedskrivninger

Der foretages hvert kvartal en gruppevis vurdering af udlån, hvorpå der ikke er foretaget individuelle nedskrivninger, og der foretages nedskrivninger på gruppeniveau, hvis der konstateres OIV i en eller flere grupper.

Nedskrivningsbehovet beregnes med udgangspunkt i ændringen i forventet tab i forhold til etableringstidspunktet. For hvert udlån i en gruppe beregnes bidraget til gruppens nedskrivninger som forskellen mellem nutidsværdien af lånets tabsrækker på balancedagen og nutidsværdien af forventede tab ved lånetableringen.

De gruppevise nedskrivninger udgør summen af bidrag fra en ratingmodel og et ledelsesskøn (management judgment).

Ud fra migrationer opgør ratingmodellen nedskrivninger i kreditkvaliteten som disse er baseret på udviklingen i parametre fra Nykredits internt udviklede IRB-modeller. Parametrene er konjunkturaktuelle og tilpasset regnskabsreglerne, så de tager udgangspunkt i betalingsstrømme frem til udlånenes udløb og tilbagediskontering af tabsrækker til nutidsværdi. Parametrene er derudover justeret for at tage højde for indtrufne hændelser som følge af konjunkturskift mv., der endnu ikke er afspejlet i ratingmodellen. Ledelsesskønnet supplerer

modellerne ved at inddrage aktuelle ekspertvurderinger samt forventninger til udviklingen i kreditrisiko på udvalgte segmenter.

Nedskrivninger, generelt

Nedskrivninger på udlån føres på en korrektivkonto, som fragår i de aktivposter, nedskrivningen vedrører. Konstaterede tab, årets forskydning i nedskrivninger samt hensættelser på garantiforpligtelser udgiftsføres i resultatopgørelsen under posten "Nedskrivninger på udlån og tilgodehavende mv."

Såfremt der efter individuelle eller gruppevise nedskrivninger indtræffer begivenheder, der viser, at værdiforringelsen er reduceret helt eller delvist, tilbageføres nedskrivningen tilsvarende.

Et værditab, der vurderes at være endeligt, præsenteres i regnskabet som nedskrivninger, der er konstateret tabt.

GENERELT OM INDREGNING, MÅLING OG PRÆSENTATION

Indregning og måling

Aktiver indregnes i balancen, når det som følge af en tidligere begivenhed er sandsynligt, at fremtidige økonomiske fordele vil tilflyde koncernen, og aktivets værdi kan måles pålideligt.

Forpligtelser indregnes i balancen, når det som følge af en tidligere begivenhed er sandsynligt, at fremtidige økonomiske fordele vil fragå koncernen, og forpligtelsens værdi kan måles pålideligt.

Indtægter indregnes i resultatopgørelsen, i takt med at de indtjenes. Herudover indregnes værdireguleringer af finansielle aktiver og forpligtelser, der måles til dagsværdi eller amortiseret kostpris, i resultatopgørelsen eller i anden totalindkomst i den periode, hvor de opstår.

I resultatopgørelsen indregnes alle omkostninger, der påføres virksomheden, herunder afskrivninger, nedskrivninger og hensatte forpligtelser samt tilbageførsler som følge af ændrede regnskabsmæssige skøn af beløb, der tidligere har været indregnet i resultatopgørelsen.

Regnskabsmæssig sikring

Til sikring af renterisikoen på udlån, efterstillede kapitalindskud og, udstedte obligationer, der måles til amortiseret kostpris, anvender koncernen derivater.

Ændringer i dagsværdi af afledte finansielle instrumenter, der er klassificeret som og opfylder kriterierne for sikring af dagsværdien af et indregnet aktiv eller en forpligtelse, indregnes i resultatopgørelsen sammen med ændringer i værdien af det sikrede aktiv eller den sikrede forpligtelse, for så vidt angår den del, der er sikret.

Sikringsforholdene etableres både på individuelle aktiver og passiver samt på porteføljeniveau. Effektiviteten af den regnskabsmæssige sikring måles og evalueres løbende.

Såfremt kriterierne for regnskabsmæssig sikring ikke længere er opfyldt, amortiseres den akkumulerede værdiregulering af den sikrede post over den resterende løbetid.

Modregning

Finansielle aktiver og finansielle forpligtelser modregnes og præsenteres som et nettobeløb, når koncernen har en juridisk ret til at modreg-

ne de indregnede beløb og samtidig har til hensigt at nettoafregne eller realisere aktivet og indfri forpligtelsen samtidig. Modregning sker væsentligst i tilknytning til repoforretninger og afledte finansielle instrumenter.

Konsolidering

Koncernregnskabet omfatter Foreningen Nykredit (moderselskabet) og de virksomheder, hvori Foreningen Nykredit direkte eller indirekte udøver en bestemmende indflydelse på virksomhedens finansielle og driftsmæssige ledelse. Foreningen Nykredit og dattervirksomhederne benævnes samlet Nykredit-koncernen.

Virksomheder, hvori Nykredit-koncernen har en fælles bestemmende indflydelse og kontrollerer den pågældende virksomhed i fællesskab med andre virksomheder, der ikke indgår i koncernen, betragtes som joint ventures. Koncernens investeringer i joint venture-virksomheder indregnes og måles i henhold til den indre værdis metode.

Koncernregnskabet udarbejdes på grundlag af de enkelte virksomheders regnskaber ved sammenlægning af ensartede regnskabsposter. De regnskaber, som benyttes til konsolideringen, er udarbejdet efter koncernens regnskabspraksis. Der foretages eliminering af koncerninterne indtægter og omkostninger, udbytter, interne aktiebesiddelser og mellemværender samt realiserede og urealiserede koncerninterne fortjenester og tab.

Købte virksomheder medtages fra overtagelsestidspunktet, som er det tidspunkt, hvor den overtagende part opnår bestemmende indflydelse på den købte virksomheds finansielle og driftsmæssige beslutninger.

Solgte virksomheder medtages frem til afståelsestidspunktet.

Basis- og beholdningsindtjeningen

Koncernens hovedtal i ledelsesberetningen samt koncernens forretningsområderegnskab præsenteres i en basis- og beholdningsindtjening, idet denne efter ledelsens opfattelse bedst afspejler aktiviteten og indtjeningen i koncernen.

Basisindtjeningen afspejler resultatet af kundevedtatte forretninger og basisindtægter af fonds efter fradrag af driftsomkostninger og afskrivninger samt nedskrivninger på udlån. Værdiregulering af derivater og erhvervsobligationer er udskilt i en særlig post, der viser effekten af en justering af dagsværdien på disse. Nettoomkostninger til junior covered bonds (JCB'er) er ligeledes udskilt i en særlig post. Nettoomkostninger til JCB'er består af renteforskellen på de udstedte JCB'er og renten på de aktiver provenuet placeres i på udstedelsestidspunktet. Værdiregulering af udstedte JCB'er og de aktiver, som provenuet placeres i, indregnes i beholdningsindtjeningen.

Basisindtægter af fonds omfatter det afkast, der kunne være opnået ved placering af koncernens investeringsbeholdninger til den risikofrie rente – Nationalbankens gennemsnitlige udlånsrente. Derudover indeholder basisindtægter af fonds nettorenteuudgifter vedrørende supplerende kapital og renteuudgifter på gæld vedrørende køb af Totalkredit-aktier opgjort i forhold til den risikofrie rente.

Beholdningsindtjeningen er den merindtjening, der opnås ved investering i aktier, obligationer og afledte finansielle instrumenter ud over den risikofrie rente. Kurs- og rentemarginaler i tilknytning til realkreditforretningen i Nykredit Realkredit og Totalkredit samt handelsak-

tiviteter i Markets medregnes ikke i beholdningsindtjeningen, men føres under basisindtægter af forretningsdrift.

Segmentoplysninger

Der gives oplysninger på forretningssegmenter og geografiske markeder. Forretningsområder er opdelt ud fra forskelle i kundesegmentet og serviceydelser. Poster, der ikke kan allokeres til forretningsområder, medtages under Koncernposter. Præsentationen af forretningsområderne er baseret på den interne ledelsesrapportering. Forretningsområderne afspejler koncernens afkast og risici og anses for at være koncernens primære segmentområder. Segmentoplysningerne følger koncernens regnskabspraksis.

Indtægter og udgifter, der indgår i de enkelte forretningsområders resultat før skat, omfatter direkte såvel som indirekte henførbare poster. Sidstnævnte fordeling er foretaget på basis af internt fastlagte fordelingsnøgler samt interne aftaler indgået mellem de enkelte forretningsområder.

Til hvert forretningsområde er allokeret de finansielle aktiver og forpligtelser, som danner basis for de finansielle indtægter og udgifter, der indgår i forretningsområderesultaterne. Aktiver i segmentet omfatter de aktiver, som anvendes direkte i segmentets drift, herunder immaterielle aktiver, materielle aktiver og kapitalinteresser i associerede virksomheder.

Immaterielle aktiver indregnet i forbindelse med Nykredits køb af Totalkredit A/S indgår i forretningsområdet Totalkredit partnere.

Forretningskapitalen, der er tilknyttet de enkelte forretningsområder, er opgjort efter Nykredits interne kapitalopgørelsesmodel, som beregnes ud fra kapitalkravet inkl. overgangsregel, svarende til 80% af Basel I.

Forretningsafkastet er beregnet som forretningsområdets basisindtjening efter nedskrivninger i forhold til en gennemsnitlig forretningskapital.

Der beregnes ikke risikofri rente af allokeret kapital til forretningsområder. Denne rente præsenteres under Koncernposter.

Der gives alene oplysninger vedrørende koncernen.

Valuta

Koncernregnskabet præsenteres i danske kroner (DKK), som er moderselskabets funktionelle valuta og præsentationsvaluta. Alle andre valutaer anses som fremmed valuta.

Transaktioner i fremmed valuta omregnes til den funktionelle valuta efter transaktionsdagens valutakurser. Valutakursgevinster og -tab ved afviklingen af disse transaktioner indregnes i resultatopgørelsen.

På balancedagen omregnes monetære aktiver og forpligtelser i fremmed valuta til balancedagens kurs. Valutakursreguleringerne indregnes i resultatopgørelsen.

Kursdifferencer opstået ved omregningen af ikke-monetære aktiver og forpligtelser indregnes i resultatopgørelsen som en del af dagsværdigevinster eller -tabet.

Regnskaber for selvstændige udenlandske enheder (Filial i hhv. Polen og Sverige) omregnes til danske kroner ved anvendelse af balancedagens valutakurser for balanceposter og gennemsnitlige valutakurser for resultatopgørelsens poster.

Repopforretninger og reverseudlån

Værdipapirer, der er solgt som led i repoforretninger og reverseudlån, beholdes i balancen under den respektive hovedpost, f.eks. "Obligationer". Repoforretninger måles til dagsværdi, idet de anses som en integreret del af handelsbeholdningen.

Det modtagne beløb indregnes som gæld til modparten eller i posten "Ikke-afledte finansielle forpligtelser til dagsværdi". Forpligtelsen dagsværdireguleres over aftalens løbetid over resultatopgørelsen.

Værdipapirer erhvervet som led i reverseudlån optages som tilgodehavender hos modparten eller i regnskabsposten "Udlån og andre tilgodehavender til dagsværdi". Tilgodehavendet dagsværdireguleres over aftalens løbetid over resultatopgørelsen.

I det omfang koncernen har videresolgt aktiver, der er modtaget i forbindelse med reverseudlån, og hvor koncernen har en forpligtelse til at tilbagelevere instrumentet, indgår værdien heraf i regnskabsposten "Øvrige ikke-afledte finansielle forpligtelser til dagsværdi".

Repopforretninger og reverseudlån indregnes og måles til dagsværdi og afkastet indregnes i resultatopgørelsen under renteindtægter og renteutgifter.

Leasing

Leasingkontrakter klassificeres som finansielle leasingkontrakter, når alle væsentlige risici og afkast forbundet med ejendomsretten til et aktiv overdrages til leasingtager.

Tilgodehavende beløb hos leasingtager fra finansielle leasingkontrakter indgår i regnskabsposten "Udlån og andre tilgodehavender til amortiseret kostpris". Kontrakterne værdiansættes, så den bogførte værdi svarer til nettoinvesteringen i leasingaftalen. Renteindtægter fra finansielle leasingkontrakter indtægtsføres i regnskabsposten "Renteindtægter". Foretagne afdrag fradrages den bogførte værdi, i takt med at tilgodehavendet amortiseres.

Direkte omkostninger ved etablering af leasingkontrakter indregnes i nettoinvesteringen.

Andre leasingkontrakter klassificeres som operationelle leasingkontrakter. Ejendomme, der udlejes under operationelle leasingkontrakter, er klassificeret som investeringsejendomme.

Virksomhedssammenslutninger

Ved køb af nye virksomheder, hvor der opnås bestemmende indflydelse over den købte virksomhed, anvendes overtagelsesmetoden. Virksomhedsovertagelser sker regnskabsmæssigt efter sammenlægningsmetoden, hvis der er tale om fusion med/mellem selskaber under fælles ledelse.

RESULTATOPGØRELSEN

Renteindtægter og -udgifter mv.

Renter omfatter såvel forfaldne som periodiserede renter frem til balancedagen.

Renteindtægter omfatter rente- og rentelignende indtægter, herunder modtagen rentelignende provision samt øvrige indtægter, der indgår som en integreret del af de underliggende instrumenters effektive rente. Yderligere omfatter posten indekstillaæg på aktiver, terminspræmier af fonds- og valutaforretninger samt reguleringer over løbetiden af finansielle aktiver, der måles til amortiseret kostpris, og hvor kostprisen afviger fra indfrielseskursen.

Renteindtægter fra værdiforringede bankudlån indgår under posten "Renteindtægter" med et beløb, der afspejler den effektive rente af udlånets nedskrevne værdi. Eventuelle renteindtægter fra det underliggende udlån, der overstiger dette beløb, indgår i regnskabsposten "Nedskrivninger på udlån og tilgodehavender mv."

Renteudgifter omfatter alle rentelignende udgifter, herunder regulering over løbetiden af finansielle forpligtelser, der måles til amortiseret kostpris, og hvor kostprisen afviger fra indfrielseskursen.

Udbytte

Udbytte fra kapitalandele og aktieinvesteringer indtægtsføres i resultatopgørelsen på det tidspunkt, hvor udbyttet deklareres.

Gebyrer og provisioner

Gebyrer og provisioner omfatter indtægter og omkostninger vedrørende tjenesteydelser, herunder forvaltningsgebyrer. Gebyrindtægter, der vedrører ydelser, som leveres løbende, periodiseres over ydelsens løbetid.

Gebyrer og provisioner samt transaktionsomkostninger behandles regnskabsmæssigt som renter, hvis disse udgør en integreret del af et finansielt instruments effektive rente.

Øvrige gebyrer og provisioner indregnes fuldt ud i resultatopgørelsen på transaktionsdagen.

Andre driftsindtægter

Andre driftsindtægter indeholder øvrige driftsindtægter, der ikke kan henføres under andre af resultatopgørelsens poster, herunder indtægter vedrørende leasingforretninger.

Udgifter til personale og administration

Udgifter til personale omfatter løn og gager samt sociale omkostninger, pensioner mv. Forpligtelser til jubilæumsgratiale og fratrædelsesgodtgørelser indregnes successivt.

Skat

Årets skat, som består af årets aktuelle skat og ændring af udskudt skat, indregnes i resultatopgørelsen, medmindre skatteeffekten vedrører poster, der indregnes i "Anden totalindkomst". Reguleringer, der kan henføres til poster i "Anden totalindkomst", indregnes i "Anden totalindkomst".

Aktuelle skatteforpligtelser og aktuelle skatteaktiver indregnes i balancen som beregnet skat af årets skattepligtige indkomst, reguleret

for betalt acontoskat. Ved beregning af årets aktuelle skat anvendes de på balancedagen gældende skattesatser og -regler.

Den indenlandske skat for de sambeskattede selskaber betales i henhold til acontoskatteordningen. Rentetillaæg eller -fradrag vedrørende frivillige indbetalinger af acontoskat og rentetillaæg/-godtgørelse af for meget/for lidt betalt skat indgår i posterne "Øvrige renteindtægter" respektive "Øvrige renteudgifter".

Udskudt skat indregnes efter den balanceorienterede gælds metode af alle midlertidige forskelle mellem regnskabs- og skattemæssige værdier af aktiver og forpligtelser, bortset fra udskudt skat på midlertidige forskelle, der er opstået ved første indregning af goodwill.

Den udskudte skat opgøres med udgangspunkt i den planlagte anvendelse af det enkelte aktiv eller afvikling af den enkelte forpligtelse. Udskudt skat måles på grundlag af de skattesatser, der forventes at gælde for midlertidige forskelle, når de udnyttes, samt de på balancedagen gældende eller reelt gældende skatteregler.

Udskudte skatteaktiver, herunder skatteværdien af fremførselsberetigede skattemæssige underskud, indregnes i balancen med den værdi, aktivet forventes at kunne realiseres til, enten ved modregning i udskudte skatteforpligtelser eller som nettoskatteaktiver til modregning i fremtidige positive skattepligtige indkomster. Det vurderes på hver balancdag, om det er sandsynligt, at der i fremtiden vil blive frembragt tilstrækkelig skattepligtig indkomst til, at det udskudte skatteaktiv vil kunne udnyttes.

Nykredit-koncernens danske selskaber indgår i sambeskatning med Foreningen Nykredit. Den aktuelle danske selskabsskat fordeles mellem de sambeskattede danske selskaber i forhold til disses skattepligtige indkomster (fuld fordeling med refusion vedrørende skattemæssige underskud).

Aktuelle skatteaktiver og aktuelle skatteforpligtelser modregnes, når der foreligger en lovmæssig ret til at modregne. Udskudte skatteaktiver og udskudte skatteforpligtelser modregnes, hvis der foreligger en juridisk ret til at modregne.

AKTIVER

Kapitalandele i tilknyttede og associerede virksomheder

Kapitalandele i tilknyttede virksomheder indregnes og måles efter den indre værdis metode.

I balancen indregnes under posten "Kapitalandele i tilknyttede virksomheder mv." den forholdsmæssige ejerandel af virksomhedens regnskabsmæssige indre værdi opgjort med fradrag eller tillæg af urealiserede koncerninterne avancer eller tab. For kapitalandele i tilknyttede virksomheder indregnes en eventuel positiv forskelsværdi mellem den samlede kostpris og nettoaktivernes dagsværdi på erhvervelsestidspunktet i balancen som aktiv under posten "Immaterielle aktiver".

I resultatopgørelsen indregnes Foreningen Nykredits andel af virksomhedernes resultat efter skat og efter eliminering af urealiserede koncerninterne fortjenester og tab med fradrag af af- og nedskrivninger.

Den samlede nettoopskrivning af kapitalandele i tilknyttede virksomheder henlægges via overskudsdisponeringen til "Lovpligtige reserver" under egenkapitalen. Reserven reduceres med udbytteudlodninger til moderselskabet og reguleres med andre egenkapitalbevægelser i de tilknyttede virksomheder.

Kapitalandele i associerede virksomheder mv. omfatter virksomheder, der ikke er tilknyttet, men hvori Foreningen Nykredit-koncernen udøver en betydelig men ikke bestemmende indflydelse, samt joint ventures. Virksomheder, hvori koncernen besidder mellem 20% og 50% af stemmerettighederne, betragtes sædvanligvis som associerede.

Kapitalandele i associerede virksomheder indregnes og måles efter den indre værdis metode, hvilket indebærer, at kapitalandelene måles til den forholdsmæssige ejerandel af virksomhedernes regnskabsmæssige indre værdi med fradrag eller tillæg af den forholdsmæssige andel af urealiserede koncerninterne avancer eller tab og med tillæg af værdien af goodwill.

Den samlede nettoopskrivning af kapitalandele i associerede virksomheder henlægges via overskudsdisponeringen til "Lovpligtige reserver" under egenkapitalen.

Immaterielle aktiver

Goodwill

Goodwill består af en positiv forskelsværdi mellem kostprisen på en overtagen virksomhed og dagsværdien af denne virksomheds nettoaktiver. Mindst en gang årligt testes goodwill for værdiforringelse, og den bogførte værdi nedskrives til genindvindingsværdien over resultatopgørelsen, hvis genindvindingsværdien er mindre end den regnskabsmæssige værdi. De parametre der indgår i nedskrivningstesten, samt følsomheden over for ændringer i relevante parameter er nærmere beskrevet i note 22.

Nedskrivninger indregnes i resultatopgørelsen og tilbageføres ikke.

Øvrige immaterielle aktiver

Omkostninger vedrørende udviklingsprojekter indregnes som immaterielle aktiver, såfremt der er tilstrækkelig sikkerhed for, at kapitalværdien af den fremtidige indtjening kan dække selve udviklingsomkostningerne.

Aktiverede udviklingsprojekter omfatter gager og andre omkostninger, der direkte og indirekte kan henføres til koncernens udviklingsaktiviteter.

Udviklingsomkostninger, der ikke opfylder kriterierne for indregning i balancen, indregnes som omkostninger i resultatopgørelsen, efterhånden som omkostningerne afholdes.

Aktiverede udviklingsomkostninger måles til kostpris med fradrag af akkumulerede afskrivninger. Aktiverede udviklingsomkostninger afskrives efter færdiggørelsen af udviklingsarbejdet lineært over den periode, hvori det forventes at frembringe økonomiske fordele. Afskrivningsperioden udgør 3-5 år.

Tidsbegrænsede rettigheder indregnes til kostpris med fradrag af akkumulerede afskrivninger. Tidsbegrænsede rettigheder afskrives lineært over den resterende rettighedsperiode. Rettighedsperioderne udgør mellem 5 og 10 år.

Kunderelationer indregnes til kostpris med fradrag af akkumulerede afskrivninger. Kunderelationer afskrives lineært over den forventede levetid. Afskrivningsperioden udgør 13 år.

Øvrige immaterielle aktiver nedskrives til genindvindingsværdi, såfremt der er indikationer for værdiforringelse.

Nedskrivninger indregnet i resultatopgørelsen tilbageføres ikke.

Grunde og bygninger

Domicilejendomme

Domicilejendomme er ejendomme, som koncernen selv benytter til administration, salgs- og kundekontaktcentre eller øvrig servicevirksomhed.

Domicilejendomme indregnes ved anskaffelse til kostpris og måles efterfølgende til omvurderet værdi svarende til dagsværdien på omvurderingsdagen med fradrag af efterfølgende akkumulerede af- og nedskrivninger. Der foretages årligt omvurdering, således at den regnskabsmæssige værdi ikke afviger væsentligt fra den værdi, der ville være blevet fastsat ved anvendelse af dagsværdien på balancedagen.

Efterfølgende omkostninger indregnes i den regnskabsmæssige værdi af det pågældende aktiv eller indregnes eventuelt som et særskilt aktiv, når det er sandsynligt, at afholdte omkostninger vil medføre fremtidige økonomiske fordele for koncernen, og omkostningerne kan måles pålideligt. Omkostninger til almindelig reparation og vedligeholdelse indregnes i resultatopgørelsen ved afholdelsen.

Dagsværdien er fastsat på baggrund af afkastmetoden, hvor ejendommenes driftsafkast sættes i forhold til ejendommenes forrentningskrav. Metoden benytter et forrentningskrav, der tager højde for den enkelte ejendoms art, beliggenhed og vedligeholdelsesstand samt salgsbestræbelser indenfor en rimelig tidshorisont. Værdiansættelsen foretages af en intern vurderingsmand.

Positive værdireguleringer med fradrag af udskudt skat tillægges opskrivningshenlæggelser under egenkapitalen. Nedskrivninger, som opvejer tidligere opskrivninger af den samme ejendom, fratrækkes opskrivningshenlæggelsen direkte på egenkapitalen, mens øvrige nedskrivninger føres over resultatopgørelsen.

Afskrivninger påbegyndes, når aktivet er klar til brug, og foretages lineært over den forventede brugstid på 20-50 år, under hensyntagen til den forventede scrapværdi ved brugstidens udløb. Der afskrives ikke på grunde.

Avance og tab på frasolgte aktiver opgøres ved at sammenholde salgsprouvet med den regnskabsmæssige værdi. Gevinster og tab indregnes i resultatopgørelsen. Ved afhændelse af opskrevne aktiver overføres opskrivninger, der er indeholdt i opskrivningshenlæggelse, til overført overskud.

Investeringsjendomme

Ejendomme, som ikke benyttes af koncernen, og som besiddes med henblik på at opnå lejeindtægter og/eller kapitalgevinster, klassificeres som investeringsjendomme.

Investeringsjendomme indregnes ved anskaffelse til kostpris, der omfatter ejendommens købspris og direkte tilknyttede omkostninger.

Efterfølgende måles investeringsejendomme til dagsværdi med værdireguleringer i resultatopgørelsen.

Dagsværdien er fastsat enten på baggrund af aktive markedspriser eller afkastmetoden. Ved anvendelse af aktive markedspriser reguleres om nødvendigt for eventuelle forskelle i det pågældende aktivs art, beliggenhed eller vedligeholdelsesstand.

Ved anvendelse af afkastmetoden sættes ejendommens driftsafkast i forhold til ejendommenes forrentningskrav. Metoden benytter et forrentningskrav, der tager højde for den enkelte ejendoms art, beliggenhed og vedligeholdelsesstand samt salgsbestræbelser indenfor en rimelig tidshorison. Værdiansættelsen foretages af en intern vurderingsmand.

Øvrige materielle aktiver

Driftsmidler

Driftsmidler måles til kostpris med fradrag af akkumulerede af- og nedskrivninger. Kostpris omfatter anskaffelsesprisen og omkostninger direkte tilknyttet anskaffelsen indtil det tidspunkt, hvor aktiverne er klar til at blive taget i brug.

Afskrivninger foretages lineært over følgende forventede brugstider:

- Edb-udstyr og maskiner mv. op til 5 år
- Inventar og biler op til 5 år
- Indretning af lejede lokaler: kontraktens løbetid dog max 15 år.

Aktivernes restværdi og brugstid revurderes ved hver balancedag. Et aktivs regnskabsmæssige værdi nedskrives til genindvindingsværdien, hvis aktivets regnskabsmæssige værdi overstiger den anslåede genindvindingsværdi.

Avance og tab ved løbende udskiftning af materielle aktiver indregnes under "Andre driftsindtægter" eller "Andre driftsudgifter".

Aktiver i midlertidig besiddelse

Aktiver i midlertidig besiddelse omfatter materielle aktiver eller grupper af aktiver samt dattervirksomheder og associerede virksomheder, der:

- kun er midlertidigt i koncernens besiddelse,
- afventer salg inden for kort tid, og hvor
- et salg er meget sandsynligt.

Ejendomme, der er overtaget i forbindelse med afvikling af et engagement, indgår i posten.

Forpligtelser direkte tilknyttet de pågældende aktiver præsenteres i balancen som forpligtelser vedrørende aktiver i midlertidig besiddelse.

Aktiver i midlertidig besiddelse måles til den laveste værdi af den regnskabsmæssige værdi på tidspunktet for klassifikationen som aktiver i midlertidig besiddelse og dagsværdien med fradrag af salgskostninger. Afskrivninger og amortisering ophører, når aktiverne klassificeres som aktiver i midlertidig besiddelse.

Tab ved værdiforringelse, som opstår ved den første klassifikation som aktiv i midlertidig besiddelse, og gevinster eller tab ved efterfølgende måling til laveste værdi af den regnskabsmæssige værdi og dagsværdien med fradrag af salgskostninger indregnes i resultatopgørelsen i posten "Nedskrivninger på udlån og tilgodehavender mv." Indtægter og udgifter tilknyttet dattervirksomheder i midlertidig besiddelse

præsenteres i resultatopgørelsen i en særskilt linje, hvis effekten er væsentlig.

PASSIVER

Hensatte forpligtelser

Hensatte forpligtelser indregnes, når koncernen som følge af en begivenhed indtruffet før eller på balancedagen har en retlig eller faktisk forpligtelse, der kan opgøres pålideligt, og hvor det er sandsynligt, at der må afgives økonomiske fordele for at indfri forpligtelsen. Hensatte forpligtelser måles til ledelsens bedste skøn over det beløb, hvormed forpligtelsen forventes at kunne indfries.

Hensættelser til tab på garantier

Der indregnes en hensættelse på garantier og tabsgivende kontrakter, hvis det er sandsynligt, at garantien eller kontrakten vil blive effektivt, og hvis forpligtelsens størrelse kan opgøres pålideligt.

Tilbagebetalingspligtige reserver

Tilbagebetalingspligtige reserver omfatter reserver i serier fra før 1972, som kommer til udbetaling i forbindelse med hel eller delvis indfrielse af lån i overensstemmelse med de pågældende seriers vedtægter.

Pensioner og lignende forpligtelser

Koncernen har indgået pensionsaftaler med hovedparten af sine medarbejdere. Aftalerne kan opdeles i to overordnede ordninger:

- Bidragsbaserede pensionsordninger, hvor koncernen løbende indbetaler faste bidrag til medarbejdernes pensionsordninger. Koncernen har ingen forpligtelse til at betale yderligere bidrag. Indbetalingerne til bidragsbaserede pensionsordninger indregnes i resultatopgørelsen på forfaldstidspunktet, og eventuelle skyldige indbetalinger indregnes i balancen under "Anden gæld".
- Ydelsesbaserede pensionsordninger, hvor koncernen er forpligtet til at betale en bestemt ydelse i forbindelse med pensionering. For ydelsesbaserede ordninger foretages en årlig aktuariemæssig beregning (Projected Unit Credit-metoden) af kapitalværdien af de fremtidige ydelser, som skal udbetales i henhold til ordningen.

Kapitalværdien beregnes på grundlag af forudsætninger om den fremtidige udvikling i bl.a. lønniveau, rente, inflation og dødelighed. Kapitalværdien beregnes alene for de ydelser, som de ansatte har optjent ret til gennem deres hidtidige ansættelse i koncernen.

Den aktuariemæssigt beregnede kapitalværdi med fradrag af dagsværdien af aktiver knyttet til ordningen indregnes i balancen under "Andre aktiver" / "Andre passiver". Aktuariemæssige gevinster og tab indregnes i anden totalindkomst i det år, de opstår. Til diskontering anvendes diskonteringsrentekurven for firmapensionskasser.

En del af koncernens medarbejdere er berettiget til at modtage et fast beløb, når de når pensionsalderen, og når de har været ansat i koncernen i 25 og 40 år (jubilæumsgratiale).

Forpligtelserne indregnes successivt frem til, at medarbejderen er berettiget til at få ydelsen udbetalt. Ved målingen af forpligtelsens størrelse tages hensyn til aktuariemæssige forhold, herunder sandsynligheden for, at medarbejdere fratræder før ydelsestidspunktet og derfor mister retten til ydelsen. Forpligtelserne indregnes til nutidsværdi ved brug af en nul kuponrente med tillæg af en risikomargin.

Regnskabsårets forskydning i nutidsværdier som følge af ændring i diskonteringsrenten indregnes under "Øvrige renteindtægter" eller "Øvrige renteudgifter".

Efterstillede kapitalindskud

Efterstillede kapitalindskud er finansielle forpligtelser i form af hybrid kernekapital, som i tilfælde af likvidation eller konkurs først skal fyldestgøres efter de almindelige kreditorkrav.

Egenkapital

Opskrivningshenlæggelser

Opskrivningshenlæggelser omfatter positive værdireguleringer af domicilejendomme med fradrag af udskudt skat på værdireguleringen. Stigninger i ejendommens omvurderede værdi indregnes direkte i denne post, medmindre stigningen modsvarer et fald, der tidligere er indregnet i resultatopgørelsen. Posten reduceres med eventuelle værdifald, der helt eller delvist modsvarer tidligere indregnede værdistigninger. Ligeledes reduceres posten ved salg af ejendomme.

Lovpligtige reserver

Lovpligtige reserver omfatter værdireguleringer af kapitalandele i tilknyttede og associerede virksomheder (nettoopskrivning efter den indre værdis metode). Reserven reduceres med udbytteudlodninger til moderselskabet og reguleres med andre egenkapitalbevægelser i dattervirksomhederne og de associerede virksomheder.

Reserver i serier

Reserver i serier omfatter seriereservefonde, hvor der ikke er tilbagebetalingspligt til låntagerne.

Øvrige reserver

Øvrige reserver omfatter de frie reserver, der uden binding kan udledes til foreningens medlemmer.

Noter

Beløb i mio. kr.

Foreningen Nykredit			Foreningen Nykredit-koncernen	
2012	2013		2013	2012
2. BASISKAPITAL OG SOLVENS				
Basiskapital og solvens				
51.591	52.805	Egenkapital ultimo	58.797	57.478
-	-	Opskrivningshenlæggelser overført til supplerende kapital	-184	-182
51.591	52.805	Kernekapital	58.613	57.296
-	-	Immaterielle aktiver	-3.054	-3.705
51.591	52.805	Kernekapital ekskl. hybrid kernekapital efter primære fradrag	55.560	53.591
-	-	Medregnet hybrid kernekapital	10.678	10.690
-	-	Forskellen mellem forventet tab og regnskabsmæssige nedskrivninger	-90	-449
-1.244	-1.266	Øvrige fradrag	-722	-415
50.347	51.539	Kernekapital inkl. hybrid kernekapital efter fradrag	65.426	63.417
-	-	Opskrivningshenlæggelser og reserver i serier	216	220
50.347	51.539	Basiskapital før fradrag	65.642	63.638
-	-	Forskellen mellem forventet tab og regnskabsmæssige nedskrivninger	-90	-449
-622	-633	Øvrige fradrag	-424	-93
622	633	Modregning af det overskydende fradrag	298	322
50.347	51.539	Basiskapital efter fradrag	65.426	63.417
191.761	195.187	Kreditrisiko (inkl. afviklingsrisiko, fradrag for gruppevise nedskrivninger under standardmetoden og tillæg for overskridelse af grænserne for store engagementer)	298.753	293.253
4	3	Markedsrisiko	28.572	29.586
9	7	Operationel risiko	18.870	21.542
191.774	195.197	Risikovægtede poster i alt	346.195	344.381
Nøgletal				
26,3	26,4	Kernekapitalprocent ekskl. hybrid kernekapital	15,8	15,3
26,3	26,4	Kernekapitalprocent inkl. hybrid kernekapital	18,9	18,4
26,3	26,4	Solvensprocent	18,9	18,4

Noter

Beløb i mio. kr.

Foreningen Nykredit-koncernen

3. BASIS- OG BEHOLDNINGSINDTJENING	2013				2012			
	Basis- indtjening	Behold- nings- indtjening	Kapitalom- kostninger	I alt	Basis- indtjening	Behold- nings- indtjening	Kapitalom- kostninger	I alt
Nettorenteindtægter	9.469	1.313	-458	10.324	8.620	2.674	-463	10.831
Udbytte af aktier mv.	14	240	-	254	3	97	-	100
Gebyr- og provisionsindtægter, netto	-143	-28	-	-171	333	-32	-	301
Netto rente- og gebyrindtægter	9.340	1.525	-458	10.407	8.957	2.739	-463	11.232
Kursreguleringer	-247	97	-2	-151	-284	-438	-1	-723
Andre driftsindtægter	202	8	-	210	230	-	-	230
Udgifter til personale og administration	5.013	-	-	5.013	4.809	-	-	4.809
Af- og nedskrivninger på immaterielle og materielle aktiver	896	-	-	896	766	-	-	766
Andre driftsudgifter	225	-	-	225	30	-	-	30
Nedskrivning på udlån mv.	2.764	-	-	2.764	2.149	-	-	2.149
Resultat af kapitalandele i associerede virksomheder	78	24	-	103	-	47	-	47
Resultat før skat	476	1.654	-460	1.670	1.149	2.348	-465	3.032

Noter

Beløb i mio. kr.

Foreningen Nykredit-koncernen

4. RESULTAT AF FORRETNINGSOMRÅDER

2013	Retail	Totalkredit Partnere	Storkunder	Koncern- poster	I alt
Basisindtægter af					
- kundeaktiviteter, brutto	5.558	1.875	3.057	-60	10.430
- allokering af indtægter til distribution mv.	645	-	-645	-	-
Forretningsdrift i alt	6.203	1.875	2.412	-60	10.430
- værdiregulering af derivater og erhvervsobligationer	-179	-	-587	-	-766
- junior covered bonds	-165	-293	-26	-	-484
- fonds	-	-	-	116	116
Basisindtægter i alt	5.859	1.582	1.799	56	9.295
Transaktioner mellem forretningsområder udgør	501	-22	-906	427	-
Driftsomkostninger	3.184	409	823	743	5.160
Af- og nedskrivninger på immaterielle og materielle aktiver	10	521	6	360	896
Basisindtjening før nedskrivninger	2.665	652	970	-1.047	3.239
Nedskrivninger på udlån mv.	2.005	554	222	-17	2.764
Basisindtjening efter nedskrivninger	660	98	748	-1.030	476
Beholdningsindtjening ¹	-	-	-	1.654	1.654
Resultat før kapitalomkostninger	660	98	748	624	2.129
Nettorente mv. af hybrid kernekapital	-	-	-	-460	-460
Resultat før skat	660	98	748	164	1.670
2012					
Basisindtægter af					
- kundeaktiviteter, brutto	5.448	1.744	3.112	-104	10.201
- allokering af indtægter til distribution mv.	744	-	-744	-	-
Forretningsdrift i alt	6.192	1.744	2.368	-104	10.201
- værdiregulering af derivater og erhvervsobligationer	-928	-	-140	-	-1.067
- junior covered bonds	-147	-263	-26	-	-436
- fonds	-	-	-	206	206
Basisindtægter i alt	5.117	1.481	2.203	102	8.902
Transaktioner mellem forretningsområder udgør	631	-21	-654	44	-
Driftsomkostninger	3.128	411	840	460	4.839
Af- og nedskrivninger på immaterielle og materielle aktiver	13	521	5	227	766
Basisindtjening før nedskrivninger	1.977	549	1.358	-585	3.298
Nedskrivninger på udlån mv.	1.559	508	70	12	2.149
Basisindtjening efter nedskrivninger	418	41	1.287	-598	1.149
Beholdningsindtjening ¹	-	-	-	2.348	2.348
Resultat før kapitalomkostninger	418	41	1.287	1.750	3.496
Nettorente mv. af hybrid kernekapital	-	-	-	-465	-465
Resultat før skat	418	41	1.287	1.285	3.032

¹ I beholdningsindtjeningen indgår resultat samt avance ved salg af kapitalandele i associerede selskaber med 32 mio. kr. i 2013 mod 47 mio. kr. i 2012.

Koncernens segmentoplysninger gives på forretningsområder.

Geografiske markeder

Basisindtægter af udenlandske udlånsaktiviteter udgjorde 441 mio. kr. i 2013 mod 371 mio. kr. i 2012.

Den samlede internationale udlånsbestand udgjorde 56 mia. kr. ultimo 2013 mod 56 mia. kr. ultimo 2012.

Noter

Beløb i mio. kr.

Foreningen Nykredit-koncernen

4. RESULTAT AF FORRETNINGSOMRÅDER, FORTSAT

Balance i sammendrag ultimo

2013	Retail	Totalkredit Partnere	Storkunder	Koncern- poster	I alt
Aktiver					
Tilgodehavender hos kreditinstitutter mv.	-	-	22.708	13.050	35.758
Realkreditudlån mv. til dagsværdi	445.205	493.676	177.158	20.959	1.136.999
Øvrige udlån til dagsværdi	-	-	56.814	-	56.814
Bankudlån mv. til amortiseret kostpris	26.067	36	18.411	2.879	47.393
Obligationer og aktier	31	-	21.537	71.409	92.977
Kapitalandele i associerede selskaber	-	-	-	120	120
Immaterielle og materielle aktiver	63	1.907	14	3.604	5.589
Øvrige aktiver	78	-	31.854	9.854	41.786
Aktiver i alt	471.445	495.619	328.495	121.876	1.417.436
Passiver					
Gæld til kreditinstitutter	-	-	29.440	14.953	44.393
Indlån og anden gæld	39.506	-	24.294	1.334	65.133
Udstedte obligationer	470.075	519.745	194.195	-23.742	1.160.273
Øvrige passiver	624	-	58.759	29.455	88.839
Egenkapital	-	-	-	58.797	58.797
Passiver i alt	510.206	519.745	306.688	80.797	1.417.436
Ikke-balanceførte poster	4.792	10	6.970	2.911	14.684
Investeringer i immaterielle og materielle aktiver	-	1	-	202	203
2012					
	Retail	Totalkredit Partnere	Storkunder	Koncern- poster	I alt
Aktiver					
Tilgodehavender hos kreditinstitutter mv.	-	-	44.189	15.985	60.174
Realkreditudlån mv. til dagsværdi	447.325	485.513	173.297	30.719	1.136.853
Øvrige udlån til dagsværdi	-	-	35.401	-	35.401
Bankudlån mv. til amortiseret kostpris	24.191	35	22.184	3.700	50.111
Obligationer og aktier	20	-	6.424	75.983	82.427
Kapitalandele i associerede selskaber	-	-	-	158	158
Immaterielle og materielle aktiver	105	2.427	11	3.858	6.401
Øvrige aktiver	1.881	-	45.011	14.972	61.863
Aktiver i alt	473.520	487.976	326.517	145.375	1.433.388
Passiver					
Gæld til kreditinstitutter	-	-	55.355	12.493	67.848
Indlån og anden gæld	36.606	-	13.103	4.587	54.295
Udstedte obligationer	547.502	533.739	176.231	-126.075	1.131.396
Øvrige passiver	923	361	78.707	42.378	122.370
Egenkapital	-0	-	-	57.478	57.478
Passiver i alt	585.030	534.100	323.397	-9.139	1.433.388
Ikke-balanceførte poster	4.694	11	7.274	2.340	14.319
Investeringer i immaterielle og materielle aktiver	-	64	-	241	305

Noter

Beløb i mio. kr.

Foreningen Nykredit			Foreningen Nykredit-koncernen	
2012	2013		2013	2012
		5. RENTEINDTÆGTER		
0	-	Tilgodehavender hos kreditinstitutter og centralbanker	62	237
-	-	Udlån og andre tilgodehavender	27.260	32.100
-	-	Bidrag	7.440	6.491
		Obligationer		
-	-	- Egne særligt dækkede obligationer	844	1.662
-	-	- Egne realkreditobligationer	614	1.155
1	1	- Andre realkreditobligationer	1.093	1.760
-	-	- Statsobligationer	-3	-29
-	-	- Andre obligationer	294	470
		Afledte finansielle instrumenter		
-	-	- Valutakontrakter	-60	-147
-	-	- Rentekontrakter	337	30
-	-	- Aktiekontrakter	-46	-30
-	-	- Andre kontrakter	-4	-7
-	0	Øvrige renteindtægter	81	79
1	1	I alt	37.911	43.773
-	-	Modregning af renter af egne særligt dækkede obligationer – note 6	-844	-1.662
-	-	Modregning af renter af egne realkreditobligationer – note 6	-614	-1.155
-	-	Modregning af renter af egne andre obligationer – note 6	-69	-51
1	1	I alt	36.384	40.905
		Heraf udgør renteindtægter af reverseudlån ført under:		
-	-	Tilgodehavender hos kreditinstitutter og centralbanker	33	125
-	-	Udlån og andre tilgodehavender	164	283
		Af de totale renteindtægter udgør:		
-	-	Renteindtægter, som er tilskrevet finansielle aktiver målt til amortiseret kostpris	2.407	2.733
-	-	Renteindtægter, som er tilskrevet værdiforringede finansielle aktiver målt til amortiseret kostpris	106	88
-	-	Renteindtægter, som er tilskrevet fastforrentede bankudlån	101	101
-	-	Renteindtægter fra finansielle leasingkontrakter	118	130
		Renteindtægter, der er tilskrevet individuelt nedskrevne bankudlån, udgør 106 mio. kr. (2012: 88 mio. kr.). Nykredit Bank A/S nulstiller i vid udstrækning rentetilskrivningen på udlån, der er individuelt værdiforringede. Renteindtægter, der efter første nedskrivningstidspunkt kan henføres til den nedskrevne del af udlånet, modregnes i efterfølgende nedskrivninger.		

Noter

Beløb i mio. kr.

Foreningen Nykredit			Foreningen Nykredit-koncernen	
2012	2013		2013	2012
		6. RENTEUDGIFTER		
8	3	Kreditinstitutter og centralbanker	148	601
-	-	Indlån og anden gæld	456	717
-	-	Udstedte obligationer	26.152	30.740
-	-	Efterstillede kapitalindskud	816	818
0	-	Øvrige renteudgifter	15	67
8	3	I alt	27.587	32.943
-	-	Modregning af renter af egne særligt dækkede obligationer – note 5	-844	-1.662
-	-	Modregning af renter af egne realkreditobligationer – note 5	-614	-1.155
-	-	Modregning af renter af egne andre værdipapirer og obligationer – note 5	-69	-51
8	3	I alt	26.060	30.075
		Heraf udgør renteudgifter af repoforretninger ført under:		
-	-	Kreditinstitutter og centralbanker	88	554
-	-	Indlån og anden gæld	70	171
		Af de totale renteudgifter udgør:		
8	3	Renteudgifter, der er tilskrevet finansielle forpligtelser målt til amortiseret kostpris	1.827	2.167
		7. GEBYRER OG PROVISIONSINDTÆGTER		
-	-	Gebyrer mv. tilknyttet finansielle instrumenter, der måles til amortiseret kostpris	190	135
-	-	Gebyrer fra forvaltningsaktiviteter og andre betroede aktiviteter	749	935
-	-	Øvrige gebyrer	933	1.235
-	-	I alt	1.872	2.305
		8. AFGIVNE GEBYRER OG PROVISIONSUDGIFTER		
-	-	Gebyrer mv. tilknyttet finansielle instrumenter, der måles til amortiseret kostpris	21	271
-	-	Gebyrer fra forvaltningsaktiviteter og andre betroede aktiviteter	60	76
-	-	Øvrige gebyrer	1.963	1.657
-	-	I alt	2.043	2.004

Noter

Beløb i mio. kr.

Foreningen Nykredit		Foreningen Nykredit-koncernen	
2012	2013	2013	2012
9. KURSREGULERINGER			
Finansielle aktiver målt til dagsværdi over resultatopgørelsen			
-	-	-8.726	11.890
-	-	16	2
0	-1	-502	885
-	-	526	368
-	-	27	8
-	-	79	-21
-	-	-529	-961
Finansielle forpligtelser målt til dagsværdi over resultatopgørelsen			
-	-	8.960	-12.895
-	-	-1	-0
0	-1	-151	-723
Heraf udgør kursregulering vedrørende regnskabsmæssig sikring af dagsværdi			
-	-	-15	1
10. UDGIFTER TIL PERSONALE OG ADMINISTRATION			
3	3	19	9
-	-	26	12
-	-	3.074	2.813
2	1	1.894	1.975
5	4	5.013	4.808
Aflønning af repræsentantskab, bestyrelse og nuværende direktion			
Repræsentantskab			
2	2	2	2
Bestyrelse			
1	1	7	7
Direktion			
-	-	9	-
-	-	1	-
3	3	19	9
Vilkår for bestyrelsen			
Bestyrelsen består af 12 medlemmer, der oppebærer et fast honorar. Hertil kommer refusion af eventuelle omkostninger i forbindelse med mødedeltagelse. Honoraret er uændret i forhold til ultimo 2012.			
Årligt honorar ultimo 2013 (t.kr.)			
	Formand	Næstformand	Medlem
Nykredit Realkredit A/S	390	315	120
Nykredit Holding A/S	555	370	185
Foreningen Nykredit	195	130	75
Formanden for revisionsudvalget og vederlagsudvalget modtager et honorar på henholdsvis 150 t.kr. og 75 t.kr. Øvrige medlemmer af revisionsudvalget og vederlagsudvalget modtager et honorar på henholdsvis 100 t.kr. og 50 t.kr.			
Medlemmer af nomineringsudvalget modtager ikke et særskilt honorar.			
Der er ikke etableret pensionsordninger, bonusordninger eller særlige fratrædelsesvilkår for de generalforsamlingsvalgte bestyrelsesmedlemmer.			

Noter

10. UDGIFTER TIL PERSONALE OG ADMINISTRATION, FORTSAT

Vilkår for nuværende koncernchef

	Koncern- chef
Fast årlig gage, ultimo (t.kr.)	9.612
Pensionsordning	Bidragsbaseret
Pensionsvilkår	Nykredit indbetaler 23% af fast gage

Koncernchefen aflønnes med en fast gage, der dækker alle ledelseshverv i Foreningen Nykredit samt tilknyttede og associerede selskaber. Der er ikke etableret bonusordninger eller andre variable aflønningsformer for koncernchefen. Muligheden for fri bil er ophørt pr. 1. november 2013.

Koncernchefen har et gensidigt opsigelsesvarsel på seks måneder. Ved fratrædelse foranlediget af Nykredit er koncernchefen berettiget til en fratrædelsesgodtgørelse på 22 måneders fast gage og pensionsbidrag. Koncernchefen fratræder senest i den måned, hvor han fylder 70 år.

Den 1. september 2013 er Michael Rasmussen indtrådt som koncernchef i stedet for Peter Engberg Jensen. Der er ikke sket yderligere ændringer i direktionens sammensætning.

Fast gage (t.kr.)	Ultimo 2013	Ultimo 2012
Michael Rasmussen (omfatter perioden 1. september - 31. december 2013)	3.204	-
I alt	3.204	-

Særlige forhold

Michael Rasmussen tiltrådte pr. 1. september 2013 og har i forbindelse med sin tiltræden modtaget en kompensation på 5.965 t.kr. for værdien af mistet aktieincitamentsprogram fra tidligere arbejdsgiver. Kompensationen er udgiftsført i 2013.

Forhenværende koncernchef

Peter Engberg Jensen er fratrådt sin stilling som koncernchef ved udgangen af august 2013. Frem til fratrædelsen har Peter Engberg Jensen modtaget en fast gage på 6.041 t.kr. I henhold til kontraktens opsigelsesvarsel modtager Peter Engberg Jensen gage frem til udgangen af februar 2014. Gage for opsigelsesperioden på 4.531 t.kr. er udgiftsført i 2013.

Peter Engberg Jensen har ifølge kontrakten ret til en 5-årig pension på 65% af bruttogagen ved fratrædelsen. Der er løbende hensat til denne forpligtelse ud fra en beregningsmæssig fratrædelsesalder på 65 år. Peter Engberg Jensen er fratrådt som 60-årig. Den del af pensionsforpligtelsen, der ikke allerede var hensat til, er udgiftsført i 2013, svarende til 15.407 t.kr.

Noter

Beløb i mio. kr.

Foreningen Nykredit			Foreningen Nykredit-koncernen	
2012	2013		2013	2012
		10. UDGIFTER TIL PERSONALE OG ADMINISTRATION, FORTSAT		
		Aflønning af forhenværende koncernchef		
-	-	Fast løn	10	9
-	-	Hensættelse til pension	16	3
-	-	I alt	26	12
		Personaleudgifter		
-	0	Lønninger	2.434	2.244
-	-	Pensioner	298	277
-	-	Lønsumsafgift	303	265
-	-	Andre udgifter til social sikring	38	28
-	0	I alt	3.074	2.813
-	-	Ud over bestyrelsen og direktionen har Nykredit udpeget et antal ansatte, hvis aktiviteter har væsentlig indflydelse på Nykredits risikoprofil (benævnt risikotagere)	54	44
		En nærmere beskrivelse af Nykredits vederlagspolitik fremgår af nykredit.dk/vederlagspolitik.		
		Aflønningen af risikotagerne indgår i "Personaleudgifter" og er fordelt på:		
-	-	Fast løn	105	93
-	-	Variabel løn	18	16
-	-	Regulering af variabel løn afsat i tidligere år	1	-8
-	-	I alt	123	101
		Risikotagerne er kun omfattet af bidragsbaserede pensionsordninger.		
		Variabel løn består af variable lønandele i regnskabsåret samt afsat bonus ultimo regnskabsåret. Den endelige bonusfastsættelse foretages først i løbet af 1. kvartal i det efterfølgende regnskabsår. Forskellen mellem den afsatte bonus og den endelige bonus indregnes i "Regulering af variabel løn afsat i tidligere år".		
-	-	Antal beskæftigede		
-	-	Det gennemsnitlige antal beskæftigede i regnskabsåret omregnet til fuldtidsbeskæftigede	4.052	4.115
		Honorar til generalforsamlingsvalgt revisor		
0	0	Deloitte Statsautoriseret Revisionspartnerselskab	11	8
		Det samlede honorar omfatter:		
0	0	- Lovpligtig revision af årsregnskabet	6	6
-	-	- Andre erklæringsopgaver med sikkerhed	0	0
-	-	- Skatterådgivning	1	1
-	-	- Andre ydelser	4	1
0	0	I alt	11	8
		11. AF- OG NEDSKRIVNINGER PÅ IMMATERIELLE OG MATERIELLE AKTIVER		
		Immaterielle aktiver		
-	-	- Afskrivninger	636	633
-	-	- Nedskrivninger	98	-
		Materielle aktiver		
-	-	- Afskrivninger	137	133
-	-	- Nedskrivninger	29	-
-	-	- Tilbageførsel af nedskrivninger	-4	-
-	-	I alt	896	766

Noter

Beløb i mio. kr.

Foreningen Nykredit			Foreningen Nykredit-koncernen	
2012	2013		2013	2012
		12. NEDSKRIVNINGER PÅ UDLÅN OG TILGODEHAVENDER MV.		
		12 a. Resultatpåvirkning		
-	-	Forskydning i nedskrivninger på udlån, individuelle	1.640	1.564
-	-	Forskydning i nedskrivninger på tilgodehavender hos kreditinstitutter, individuelle	29	-
-	-	Forskydning i nedskrivninger på udlån, gruppevis	898	-95
-	-	Årets konstaterede tab, netto	584	807
-	-	Indgået på tidligere afskrevne fordringer	-243	-55
-	-	Hensættelser på garantier	22	-32
-	-	Nedskrivninger på udlån, tilgodehavender og garantier i alt	2.928	2.190
-	-	Værdiregulering af midlertidigt overtagne aktiver	186	210
-	-	Værdiregulering af tidligere afskrevne fordringer	-28	-9
-	-	Tab modregnet i provisionsbetalinger til pengeinstitutter	-322	-242
-	-	I alt	2.764	2.149
		12 b. Specifikation af nedskrivninger på udlån og tilgodehavender		
-	-	Individuelle nedskrivninger	6.144	5.673
-	-	Gruppevis nedskrivninger	2.237	1.339
-	-	Nedskrivninger i alt	8.381	7.012
		Nedskrivninger er modregnet i følgende poster:		
-	-	Realkreditudlån – note 16	4.157	2.721
-	-	Restancer og udlæg – note 16	221	234
-	-	Bankudlån – note 17	3.974	4.058
-	-	Tilgodehavender hos kreditinstitutter – note 15	29	-
-	-	Nedskrivninger i alt	8.381	7.012
		12 c. Individuelle nedskrivninger på udlån		
-	-	Nedskrivninger primo	5.673	5.345
-	-	Årets nedskrivninger	2.630	2.323
-	-	Tilbageførte nedskrivninger	-990	-758
-	-	Overført til overtagne ejendomme	-150	-144
-	-	Nedskrivninger, der er konstateret tabt	-1.048	-1.092
-	-	Nedskrivninger ultimo	6.116	5.673
		Af de samlede individuelle nedskrivninger på bankudlån til erhvervs kunder, svarende til ca. 2,9 mia. kr., kan ca. 26% henføres til engagementer, hvor kundens økonomiske situation er så alvorlig, at der er tale om virksomheder, der er gået konkurs, under konkursbehandling eller tvangsopløst.		
		Af de samlede individuelle nedskrivninger på realkreditudlån kan ca. 15% eller 388 mio. kr. henføres til kunder, der er gået konkurs, under konkursbehandling eller tvangsopløst. Yderligere ca. 25% eller 629 mio. kr. af de samlede individuelle nedskrivninger på realkreditudlån kan henføres til kunder i restance.		

Noter

Beløb i mio. kr.

Foreningen Nykredit			Foreningen Nykredit-koncernen	
2012	2013		2013	2012
		12. NEDSKRIVNINGER PÅ UDLÅN OG TILGODEHAVENDER MV., FORTSAT		
		12 d. Gruppevise nedskrivninger på udlån		
-	-	Nedskrivninger primo	1.339	1.434
-	-	Årets nedskrivninger, netto	898	-95
-	-	Nedskrivninger ultimo	2.237	1.339
		12 e. Individuelle nedskrivninger på tilgodehavender hos kreditinstitutter		
-	-	Nedskrivninger primo	-	-
-	-	Årets nedskrivninger	29	-
-	-	Nedskrivninger ultimo	29	-
		12 f. Specifikation af udlån samt tilgodehavender hos kreditinstitutter, hvor der er indtruffet objektiv indikation for værdiforringelse		
-	-	Udlån før nedskrivninger, hvor der er nedskrevet individuelt	18.108	15.192
-	-	Nedskrivninger	6.116	5.673
-	-	Udlån efter nedskrivninger	11.992	9.519
-	-	Udlån før nedskrivninger, hvor der er nedskrevet gruppevis	121.558	112.737
-	-	Nedskrivninger	2.237	1.339
-	-	Udlån efter nedskrivninger	119.321	111.398
-	-	Tilgodehavender hos kreditinstitutter før nedskrivninger, hvor der er nedskrevet individuelt	54	-
-	-	Nedskrivninger	29	-
-	-	Tilgodehavender efter nedskrivninger	25	-
		12 g. Nedskrivninger på overtagne ejendomme		
-	-	Nedskrivninger primo	448	358
-	-	Overført fra ikke-overtagne ejendomme – note 12 c.	150	144
-	-	Årets nedskrivninger	206	221
-	-	Tilbageførte nedskrivninger	-20	-11
-	-	Nedskrivninger, der er konstateret tabt	-315	-264
-	-	Nedskrivninger ultimo	469	448
		Nedskrivninger på overtagne ejendomme er modregnet i posten "Aktiver i midlertidig besiddelse".		
		13. RESULTAT AF KAPITALANDELE I ASSOCIEREDE OG TILKNYTTETDE VIRKSOMHEDER		
-	-	Resultat af kapitalandele i associerede virksomheder	103	47
2.141	1.238	Resultat af kapitalandele i tilknyttede virksomheder	-	-
2.141	1.238	I alt	103	47
		Resultat af kapitalandele i associerede virksomheder indeholder 78 mio. kr. vedrørende delvis tilbageførsel af hensættelser til forpligtelser tilknyttet Dansk Pantebrevsbørs under konkurs A/S		

Noter

Beløb i mio. kr.

Foreningen Nykredit			Foreningen Nykredit-koncernen	
2012	2013		2013	2012
		14. SKAT		
		14 a. Skat af årets resultat		
		Skat af årets resultat fremkommer således		
-3	-2	Aktuel skat	435	143
-	-	Udskudt skat	-173	516
0	-	Regulering af skat vedrørende tidligere år	29	31
-	-	Regulering af udskudt skat vedrørende tidligere år	7	-38
-	-	Regulering af udskudt skat som følge af nedsættelse af selskabsskatteprocent	-2	-
-3	-2	I alt	296	652
		Skat af årets resultat kan forklares således		
558	308	Beregnet 25% skat af resultat før skat	417	773
		Skatteeffekt af:		
-561	-310	Ikke-skattepligtige indtægter	-300	-255
0	0	Ikke-fradragsberettigede udgifter og andre reguleringer	145	140
0	-	Regulering af skat vedrørende tidligere år	36	-6
-	-	Regulering af udskudt skat som følge af nedsættelse af selskabsskatteprocent	-2	-
-3	-2	I alt	296	652
-0,1	-0,1	Effektiv skatteprocent	17,7	21,5
		Koncernens effektive skatteprocent er påvirket af skattefrie avancer på aktier. Korrigeret herfor udgør Nykredit-koncernens effektive skatteprocent 24,7% (2012: 24,0%).		
		14 b. Lønsumsafgiftsbetaling		
		Ud over selskabsskat har Nykredit-koncernen afholdt 303 mio. kr. (2012: 265 mio. kr.) til lønsumsafgift. Lønsumsafgiften indgår i "Personaleudgifter", jf. note 10.		

Noter

Beløb i mio. kr.

Foreningen Nykredit			Foreningen Nykredit-koncernen	
2012	2013		2013	2012
		15. TILGODEHAVENDER HOS KREDITINSTITUTTER OG CENTRALBANKER		
-	-	Tilgodehavender på opsigelse hos centralbanker	-	1.500
40	14	Tilgodehavender hos kreditinstitutter	18.401	28.543
-	-	Reverseudlån	12.547	20.633
40	14	I alt	30.948	50.677
		Løbetidsfordeling efter restløbetid af tilgodehavender hos kreditinstitutter og centralbanker		
40	14	På anfordring	13.025	35.519
-	-	Til og med 3 måneder	14.014	14.430
-	-	Over 3 måneder og til og med 1 år	3.890	700
-	-	Over 5 år	19	29
40	14	I alt	30.948	50.677
		16. UDLÅN OG ANDRE TILGODEHAVENDER TIL DAGSVÆRDI		
-	-	Realkreditudlån	1.136.644	1.136.445
-	-	Restancer og udlæg	354	408
-	-	Reverseudlån	56.814	35.401
-	-	I alt	1.193.813	1.172.253
		16 a. Realkreditudlån		
-	-	Saldo primo – nominel værdi	1.108.796	1.067.606
-	-	Nye lån	122.167	217.333
-	-	Indeksregulering	467	618
-	-	Valutakursregulering	-981	1.264
-	-	Ordinære afdrag	-18.051	-16.617
-	-	Indfrielse og ekstraordinære afdrag	-92.427	-161.408
-	-	Saldo ultimo – nominel værdi	1.119.970	1.108.796
-	-	Lån udgået ved midlertidig overtagelse af ejendomme	-365	-611
-	-	Lån overtaget af Statens Administration	255	262
-	-	I alt	1.119.859	1.108.447
-	-	Regulering for renterisiko mv.	20.942	30.719
		Regulering for kreditrisiko		
-	-	Individuelle nedskrivninger	-2.290	-1.618
-	-	Gruppevise nedskrivninger	-1.867	-1.103
-	-	Saldo ultimo – dagsværdi	1.136.644	1.136.445

Noter

Beløb i mio. kr.

Foreningen Nykredit		Foreningen Nykredit-koncernen	
2012	2013	2013	2012
		16. UDLÅN OG ANDRE TILGODEHAVENDER TIL DAGSVÆRDI, FORTSAT	
		I det samlede udlån er der foruden pant i ejendomme modtaget:	
-	-	Supplerende garantier på i alt	37.532 33.265
-	-	Garantier for forhåndslån på i alt	9.731 9.196
-	-	Garantier for tinglyste pantebreve mv. på i alt	7.177 16.533
		Realkreditudlån til nominel værdi fordelt på ejendoms kategorier	
		Udlån i procent ultimo året	
-	-	Ejeboliger	58 58
-	-	Fritidshuse	3 3
-	-	Støttet byggeri til beboelse	9 9
-	-	Private beboelsesejendomme til udlejning	7 7
-	-	Industri- og håndværksejendomme	2 2
-	-	Kontor- og forretningsejendomme	10 10
-	-	Landbrugsejendomme mv.	9 9
-	-	Ejendomme til sociale, kulturelle og undervisningsmæssige formål	2 2
-	-	I alt	100 100
		16 b. Restancer og udlæg	
-	-	Restancer før nedskrivninger	441 486
-	-	Udlæg før nedskrivninger	134 156
-	-	Individuelle nedskrivninger på restancer og udlæg	-221 -234
-	-	I alt	354 408
		Restancer på ydelser til og med septemberterminen 2013, hvorpå der ikke er foretaget nedskrivning, udgør 17 mio. kr. (2012: 17 mio. kr.)	
		Løbetidsfordeling efter restløbetid af realkreditudlån, restancer og udlæg samt øvrige udlån	
-	-	Til og med 3 måneder	58.920 37.284
-	-	Over 3 måneder og til og med 1 år	8.520 16.750
-	-	Over 1 år og til og med 5 år	17.158 16.197
-	-	Over 5 år	1.109.216 1.102.021
-	-	I alt	1.193.813 1.172.253
		Løbetidsfordelingen er foretaget på realkreditudlån til dagsværdi, restancer og udlæg samt øvrige udlån efter nedskrivninger.	
		17. UDLÅN OG ANDRE TILGODEHAVENDER TIL AMORTISERET KOSTPRIS	
-	-	Bankudlån	50.938 53.785
-	-	Realkreditudlån	27 31
-	-	Andre udlån	435 390
-	-	Saldo ultimo	51.400 54.207
		Regulering for kreditrisiko	
-	-	Individuelle nedskrivninger	-3.605 -3.822
-	-	Gruppevise nedskrivninger	-370 -236
-	-	Saldo ultimo efter nedskrivninger	47.426 50.149
-	-	Egne "Andre udlån" modregnet i "Udstedte obligationer til amortiseret kostpris" – note 30	-32 -38
-	-	I alt	47.393 50.111

Noter

Beløb i mio. kr.

Foreningen Nykredit			Foreningen Nykredit-koncernen	
2012	2013		2013	2012
		17. UDLÅN OG ANDRE TILGODEHAVENDER TIL AMORTISERET KOSTPRIS, FORTSAT		
		Foreningen Nykredit-koncernen foretager løbende afdækning af renterisikoen på de fastforrentede bankudlån ved anvendelse af derivater. Herved styres niveauet for koncernens samlede rentefølsomhed under hensyn til den forventede renteudvikling.		
		Markedsværdireguleringer, der foretages af porteføljen af bankudlån som følge af brugen af regnskabsmæssig afdækning, er indregnet i resultatopgørelsen.		
-	-	Af de samlede udlån udgør fastforrentede bankudlån i alt	3.721	1.071
-	-	Markedsværdien af de fastforrentede udlån udgør	3.736	1.127
		Løbetidsfordeling efter restløbetid af udlån og andre tilgodehavender til amortiseret kostpris		
-	-	På anfordring	10.911	17.035
-	-	Til og med 3 måneder	10.385	6.818
-	-	Over 3 måneder og til og med 1 år	5.325	7.972
-	-	Over 1 år og til og med 5 år	10.783	8.760
-	-	Over 5 år	10.021	9.563
-	-	I alt	47.426	50.149
		Løbetidsfordelingen er foretaget på udlån efter nedskrivninger, men før modregning af egne værdipapirer.		
		17 a. Bankudlån		
		Udlån med nulstillet eller nedsat rente		
-	-	Udlån med nulstillet rente	656	815
-	-	Udlån med nedsat rente	3	0
		Bankudlån og garantidebitorer fordelt på sektorer og brancher		
		Udlån i procent ultimo året		
-	-	Offentlige myndigheder	0	1
		Erhverv		
-	-	Landbrug, jagt, skovbrug og fiskeri	3	3
-	-	Industri og råstofindvinding	10	11
-	-	Energiforsyning	4	1
-	-	Bygge og anlæg	3	3
-	-	Handel	5	4
-	-	Transport, hoteller og restauranter	5	4
-	-	Information og kommunikation	2	2
-	-	Finansiering og forsikring	7	8
-	-	Fast ejendom	19	22
-	-	Øvrige erhverv	15	14
-	-	Erhverv i alt	73	71
-	-	Privat	27	28
-	-	I alt	100	100
		Branchefordelingen er foretaget med udgangspunkt i de officielle danske branchekoder.		

Noter

Beløb i mio. kr.

Foreningen Nykredit			Foreningen Nykredit-koncernen	
2012	2013		2013	2012
		17. UDLÅN OG ANDRE TILGODEHAVENDER TIL AMORTISERET KOSTPRIS, FORTSAT		
		Finansiell leasing		
		Af de samlede udlån til amortiseret kostpris udgør finansiell leasing:		
-	-	Saldo primo	2.669	2.311
-	-	Tilgang	1.369	1.346
-	-	Afgang	-1.075	-988
-	-	Saldo ultimo	2.963	2.669
-	-	Nedskrivninger på finansielle leasingkontrakter udgør Ikke-garanterede restværdier ved kontraktens udløb udgør 0 kr.	43	34
		Løbetidsfordeling efter restløbetid af finansiell leasing		
-	-	Til og med 3 måneder	294	218
-	-	Over 3 måneder og til og med 1 år	536	472
-	-	Over 1 år og til og med 5 år	1.905	1.703
-	-	Over 5 år	227	276
-	-	I alt	2.963	2.669
		For udlån under finansiell leasing er amortiseret kostpris udtryk for udlånenes dagsværdi. Leasingkontrakterne omfatter såvel driftsmidler som fast ejendom. Kontrakterne er indgået på sædvanlige markedsvilkår. Kontrakterne har en løbetid på 3-6 år, dog op til 20 år for leasingejendomme.		
		Bruttoinvesteringer i finansielle leasingkontrakter		
		Løbetidsfordeling efter restløbetid af bruttoinvesteringer i finansielle leasingkontrakter		
-	-	Til og med 1 år	903	766
-	-	Over 1 år og til og med 5 år	2.155	1.972
-	-	Over 5 år	236	299
-	-	I alt	3.294	3.037
-	-	Ikke-indtjente indtægter	331	368
		18. OBLIGATIONER TIL DAGSVÆRDI		
-	-	Egne særligt dækkede obligationer	105.985	137.388
-	-	Egne realkreditobligationer	73.036	113.740
-	-	Egne virksomhedsobligationer	2.830	2.327
-	-	Egne junior covered bonds	1.335	3.453
31	36	Andre realkreditobligationer	80.353	65.382
-	-	Statsobligationer	4.653	8.105
-	-	Øvrige obligationer	5.101	5.581
31	36	I alt	273.293	335.977
-	-	Egne særligt dækkede obligationer modregnet i "Udstedte obligationer til dagsværdi" – note 29	-105.959	-137.387
-	-	Egne særligt dækkede obligationer modregnet i "Udstedte obligationer til amortiseret kostpris" – note 30	-26	-1
-	-	Egne realkreditobligationer modregnet i "Udstedte obligationer til dagsværdi" – note 29	-73.036	-113.740
-	-	Egne virksomhedsobligationer modregnet i "Udstedte obligationer til amortiseret kostpris" – note 30	-2.830	-2.327
-	-	Egne junior covered bonds modregnet i "Udstedte obligationer til dagsværdi" – note 29	-1.335	-3.453
31	36	I alt	90.107	79.069

Noter

Beløb i mio. kr.

Foreningen Nykredit			Foreningen Nykredit-koncernen	
2012	2013		2013	2012
		18. OBLIGATIONER TIL DAGSVÆRDI, FORTSAT		
-	-	Udtrukne obligationer	12.517	16.774
-	-	Over for Danmarks Nationalbank samt udenlandske clearingcentraler er til sikkerhed deponeret obligationer til en samlet kursværdi af	17.327	16.612
		Sikkerhederne er stillet på branche- og markedsvilkår.		
		Eftersom størstedelen – ca. 89,5 mia. kr. – af koncernens obligationsbeholdning indgår i koncernens handelsaktiviteter, forventes den reelle løbetid af disse obligationer at være under 1 år. Ca. 0,6 mia. kr. af obligationsbeholdningen forventes at have en løbetid på op til 5 år.		
		19. AKTIER MV.		
-	-	Noteret på NASDAQ OMX Copenhagen A/S	922	1.773
-	-	Noteret på andre børser	63	105
-	-	Unoterede aktier optaget til dagsværdi	1.885	1.481
-	-	I alt	2.870	3.358
		20. KAPITALANDELE I ASSOCIEREDE VIRKSOMHEDER		
-	-	Anskaffelsespris primo	134	143
-	-	Afgang	-20	-10
-	-	Anskaffelsespris ultimo	114	134
-	-	Op- og nedskrivninger primo	24	8
-	-	Resultat	24	47
-	-	Udbytte	-7	-2
-	-	Tilbageførte op- og nedskrivninger	-36	-29
-	-	Op- og nedskrivninger ultimo	6	24
-	-	Saldo ultimo	120	158
		21. KAPITALANDELE I TILKNYTTETDE VIRKSOMHEDER		
15.888	16.049	Anskaffelsespris primo	-	-
161	-	Tilgang	-	-
16.049	16.049	Anskaffelsespris ultimo	-	-
33.708	35.776	Op- og nedskrivninger primo	-	-
2.195	1.238	Resultat	-	-
-179	-292	Udbytte	-	-
49	-19	Andre kapitalbevægelser	-	-
35.776	36.703	Op- og nedskrivninger ultimo	-	-
51.825	52.752	Saldo ultimo	-	-
		Efterstillede tilgodehavender		
-	-	Andre virksomheder	2.242	2.249
-	-	I alt	2.242	2.249

Noter

Beløb i mio. kr.

Foreningen Nykredit			Foreningen Nykredit-koncernen	
2012	2013		2013	2012
		22. IMMATERIELLE AKTIVER		
-	-	Goodwill	2.782	2.782
-	-	Tidsbegrænsede rettigheder	26	549
-	-	Software	113	280
-	-	Igangværende udviklingsprojekter	66	20
-	-	Kunderelationer	66	74
-	-	I alt	3.054	3.705
		22 a. Goodwill		
-	-	Anskaffelsespris primo	2.782	2.787
-	-	Afgang	-	-4
-	-	Anskaffelsespris ultimo	2.782	2.782
-	-	Saldo ultimo	2.782	2.782
		Goodwill på 1.907 mio. kr. (2012: 1.907 mio. kr.) er relateret til forretningsområdet Totalkredit Partnere.		
		Goodwill på 852 mio. kr. (2012: 852 mio. kr.) er relateret til forretningsområdet Koncernposter.		
		Der afskrives ikke på goodwill, og der er på baggrund af nedskrivningstest ikke fundet grundlag for at nedskrive på goodwill.		
		Ved nedskrivningstesten sammenholdes den tilbagediskonterede værdi af forventede fremtidige betalingsstrømme med den bogførte værdi. De fremtidige betalingsstrømme er estimeret på baggrund af en 10-årig budgetperiode og en efterfølgende terminalperiode med en fast årlig vækstrate. Betalingsstrømmene i den 10-årige budgetperiode er baseret på budgettet for 2014 og en fremskrivning af de følgende 9 år. I opgørelsen af betalingsstrømmene tages der hensyn til forretningsplaner for de kommende år samt forventede ændringer i kapitalkravet.		
		Afkastkravet før skat for 2013 er sammensat af en lang risikofri rente på 2,3% og et afkastkrav på 9%.		
		Der er i 2013 sket en tilpasning af modellens forudsætninger herunder det anvendte afkastkrav. Nedskrivningstesten i 2012 var baseret på budgettet det efterfølgende år og en fremskrivning af de følgende 13 år. Værdien ultimo fremskrivningsperioden blev antaget lig den indre værdi på dette tidspunkt. Der blev ikke anvendt en fast vækstfaktor i terminalperioden.		

Noter

Beløb i mio. kr.

Foreningen Nykredit		Foreningen Nykredit-koncernen		
2012	2013	2013	2012	
22. IMMATERIELLE AKTIVER, FORTSAT				
Nedskrivningstesten af Nykredit Bank A/S er baseret på nedenstående forudsætninger:				
		2013	2012	
	Erhvervet goodwill	852	852	
	Afkastkrav før skat	11,3%	11,7%	
	Gnsn. årlig forretningsvækst i budgetperioden	2,5%	1,8%	
	Fast årlig forretningsvækst i terminalperioden	2,0%	-	
<p>Nedskrivningstesten er robust overfor ændringer i forudsætningen om vækst i terminalperioden samt overfor ændringer i forudsætningen om vækst i budgetperioden. Gnsn. årlig vækst i budgetperioden kan reduceres med 1,2 procentpoint før det ville føre til nedskrivning. Nedskrivningstesten er følsom overfor ændringer i afkastkravet, hvor en forøgelse med 0,5 procentpoint vil føre til nedskrivning. En forøgelse med 1 procentpoint vil føre til en nedskrivning på 852 mio. kr.</p>				
Nedskrivningstesten af Totalkredit A/S er baseret på nedenstående forudsætninger:				
		2013	2012	
	Erhvervet goodwill	1.907	1.907	
	Afkastkrav før skat	11,3%	9,2%	
	Gnsn. årlig forretningsvækst i budgetperioden	3,5%	3,5%	
	Fast årlig forretningsvækst i terminalperioden	2,0%	-	
<p>Nedskrivningstesten er robust overfor ændringer i forudsætningen om vækst i terminalperioden samt overfor ændringer i forudsætningen om vækst i budgetperioden. Gnsn. årlig vækst i budgetperioden kan reduceres med 1,8 procentpoint før det ville føre til nedskrivning. Nedskrivningstesten er følsom overfor ændringer i afkastkravet, hvor en forøgelse med 0,5 procentpoint vil føre til nedskrivning. En forøgelse med 1 procentpoint vil føre til en nedskrivning på 967 mio. kr.</p>				
22 b. Tidsbegrænsede rettigheder				
-	-	Anskaffelsespris primo	4.579	4.526
-	-	Tilgang	1	64
-	-	Afgang	-	-11
-	-	Anskaffelsespris ultimo	4.580	4.579
-	-	Af- og nedskrivninger primo	4.030	3.509
-	-	Årets afskrivninger	523	523
-	-	Tilbageførte afskrivninger	0	-1
-	-	Af- og nedskrivninger ultimo	4.554	4.030
-	-	Saldo ultimo	26	549
-	-	Tidsbegrænsede rettigheder afskrives over 9 år.		
-	-	Restafskrivningsperioden udgør den 31. december (gnsn. antal år)	3	1

Noter

Beløb i mio. kr.

Foreningen Nykredit		Foreningen Nykredit-koncernen	
2012	2013	2013	2012
		22. IMMATERIELLE AKTIVER, FORTSAT	
		22 c. Software	
-	-	Anskaffelsespris primo	817 548
-	-	Overført fra igangværende udviklingsprojekter	36 269
-	-	Anskaffelsespris ultimo	853 817
-	-	Af- og nedskrivninger primo	537 436
-	-	Årets afskrivninger	104 100
-	-	Overført til software	98 -
-	-	Af- og nedskrivninger ultimo	740 537
-	-	Saldo ultimo	113 280
-	-	Software afskrives over 3-5 år. Restafskrivningsperioden udgør den 31. december (gnsn. antal år)	1 3
		22 d. Igangværende udviklingsprojekter	
-	-	Anskaffelsespris primo	20 200
-	-	Tilgang	82 88
-	-	Overført til software	-36 -269
-	-	Anskaffelsespris ultimo	66 20
-	-	Saldo ultimo	66 20
		22 e. Kunderelationer mv.	
-	-	Anskaffelsespris primo	130 130
-	-	Afgang	-20 -
-	-	Anskaffelsespris ultimo	110 130
-	-	Af- og nedskrivninger primo	56 47
-	-	Årets afskrivninger	8 8
-	-	Tilbageførte af- og nedskrivninger	-20 -
-	-	Af- og nedskrivninger ultimo	44 56
-	-	Saldo ultimo	66 74
-	-	Kunderelationer mv. afskrives over 13 år. Restafskrivningsperioden udgør den 31. december (gnsn. antal år)	8 9

Noter

Beløb i mio. kr.

Foreningen Nykredit			Foreningen Nykredit-koncernen	
2012	2013		2013	2012
		23. GRUNDE OG BYGNINGER		
-	-	Investeringsjendomme	554	652
-	-	Domicilejendomme	1.626	1.667
-	-	I alt	2.180	2.319
		23 a. Investeringsjendomme		
-	-	Dagsværdi primo	652	753
-	-	Tilgang i året, herunder forbedringer	-	5
-	-	Afgang i året	-125	-115
-	-	Årets værdiregulering til dagsværdi	27	8
-	-	Dagsværdi ultimo	554	652
-	-	Heraf udgør grunde og bygninger udlejet på operationelle leasingkontrakter	544	623
-	-	Leasingindtægter fra investeringsjendomme	50	57
-	-	Direkte omkostninger vedrørende investeringsjendomme, der genererer lejeindtægter	18	27
-	-	Direkte omkostninger vedrørende investeringsjendomme, der ikke genererer lejeindtægter	0	1
		Værdiansættelsen er foretaget af en intern vurderingsmand ud fra afkastmetoden. Forrentningskravet er fastsat på baggrund af ejendommens art, beliggenhed og vedligeholdelsesstand. Der er i 2013 benyttet forrentningskrav på mellem 5% og 9% for erhvervsjendomme og mellem 4% og 5% for boligejendomme.		
-	-	Den regnskabsmæssige værdi af investeringsjendomme, hvor der er optaget realkreditbelåning, udgør	510	623
		Lejeindtægter fra operationelle uopsigelige leasingkontrakter		
-	-	Til og med 1 år	29	31
-	-	Over 1 år og til og med 5 år	26	31
-	-	Over 5 år	0	2
-	-	I alt	55	64

Noter

Beløb i mio. kr.

Foreningen Nykredit			Foreningen Nykredit-koncernen	
2012	2013		2013	2012
		23. GRUNDE OG BYGNINGER, FORTSAT		
		23 b. Domicilejendomme		
-	-	Anskaffelsespris primo	2.201	2.181
-	-	Tilgang, herunder forbedringer	10	21
-	-	Afgang	-	-1
-	-	Anskaffelsespris ultimo	2.211	2.201
-	-	Opskrivninger primo	373	304
-	-	Årets tilgang indregnet i "Anden totalindkomst"	8	71
-	-	Årets afgang indregnet i "Anden totalindkomst"	-13	-
-	-	Tilbageførte opskrivninger	-	-2
-	-	Opskrivninger ultimo	367	373
-	-	Af- og nedskrivninger primo	906	887
-	-	Årets afskrivninger	20	19
-	-	Årets nedskrivninger	26	-
-	-	Tilbageførte af- og nedskrivninger	-	-0
-	-	Af- og nedskrivninger ultimo	952	906
-	-	Saldo ultimo	1.626	1.667
-	-	Domicilejendomme afskrives over 20-50 år. Restafskrivningsperioden udgør den 31. december (gnsn. antal år)	13	14
		Den sidst foretagne omvurdering af domicilejendomme er foretaget ultimo 2013.		
		Vurderingerne er foretaget af en intern vurderingsmand ud fra afkastmetoden. Der er i 2013 benyttet forrentningskrav på mellem 5,0% og 8,0% afhængig af domicilejendommens art, beliggenhed og vedligeholdelsesstand.		
-	-	Såfremt der ikke var foretaget omvurderinger, ville den regnskabsmæssige værdi af domicilejendomme udgøre:	1.259	1.294

Noter

Beløb i mio. kr.

Foreningen Nykredit			Foreningen Nykredit-koncernen	
2012	2013		2013	2012
		24. ØVRIGE MATERIELLE AKTIVER		
-		Anskaffelsespris primo	1.205	1.087
-	-	Tilgang	101	139
-	-	Afgang	-375	-21
-	-	Anskaffelsespris ultimo	931	1.205
-	-	Af- og nedskrivninger primo	827	731
-	-	Årets afskrivninger	116	114
-	-	Tilbageførte af- og nedskrivninger	-367	-18
-	-	Af- og nedskrivninger ultimo	576	827
-	-	Saldo ultimo	355	377
-	-	Øvrige aktiver afskrives over 4-5 år. Restafskrivningsperioden udgør den 31. december (gnsn. antal år)	3	3
		25. AKTIVER I MIDLERTIDIG BESIDDELSE		
-	-	Overtagne ejendomme til salg	676	1.412
-	-	I alt	676	1.412
		Såfremt en belånt ejendom overtages på tvangsauktion med henblik på at begrænse tabet på det nødlidende engagement, forsøger Nykredit-koncernen at realisere pantet bedst muligt inden for 12 måneder. Aktiverne er i forretningsområderegnskabet medtaget under Concernposter.		
		26. ANDRE AKTIVER		
1	1	Tilgodehavende renter og provision	10.878	11.764
-	-	Positiv markedsværdi af afledte finansielle instrumenter mv.	27.796	46.832
-	-	Ydelsesbaserede pensionsordninger	188	204
-	-	Øvrige aktiver	1.698	925
1	1	I alt	40.560	59.724
		26 a. Netting		
-	-	Positiv markedsværdi af afledte finansielle instrumenter, brutto	30.795	46.833
-	-	Øvrige tilgodehavender omfattet af netting	3.475	-
-	-	Netting af positive og negative markedsværdier	-6.474	-1
-	-	Markedsværdi, netto	27.796	46.832
		Netting af markedsværdier kan udelukkende henføres til clearing af derivater gennem et centralt clearinghus (CCP-clearing). Aktiviteten startede ultimo 2012.		

Noter

Beløb i mio. kr.

Foreningen Nykredit		Foreningen Nykredit-koncernen		
2012	2013	2013	2012	
		26. ANDRE AKTIVER, FORTSAT		
		26 b. Ydelsesbaserede pensionsordninger		
		Langt størstedelen af koncernens pensionsordninger er bidragsbaserede, hvor indbetalingerne løbende udgiftsføres, jf. note 10.		
		Koncernens ydelsesbaserede pensionsordninger afdækkes gennem indbetalinger fra Nykredit Realkredit A/S til pensionskassen, der varetager medlemmernes interesser ved at investere de indbetalte beløb til dækning af pensionsforpligtelserne. På grund af overdækningen i pensionskassen har Nykredit Realkredit A/S ikke indbetalt siden 2009. Pensionskassen er underlagt lovgivningen vedrørende firmapensionskasser. Ordningerne er lukket for tilgang af medlemmer og vedrører medarbejdere ansat før 1972.		
-	-	Nutidsværdi af ydelsesbaserede ordninger	-548	-588
-	-	Dagsværdi af ordningernes aktiver	736	792
-	-	Nettoaktiver ultimo	188	204
-	-	Forpligtelse primo	-588	-657
-	-	Kalkulerede renter vedrørende forpligtelse	-11	-19
-	-	Aktuarmæssige ændringer vedrørende demografiske forudsætninger	-9	104
-	-	Aktuarmæssige ændringer vedrørende finansielle forudsætninger	18	-61
-	-	Pensionsomkostninger vedrørende tidligere år	0	3
-	-	Udbetalte pensioner	41	41
-	-	Forpligtelse ultimo	-548	-588
-	-	Pensionsaktiver primo	792	780
-	-	Kalkulerede renter vedrørende aktiverne	19	36
-	-	Aktuarmæssige ændringer vedrørende finansielle forudsætninger	-33	17
-	-	Udbetalte pensioner	-41	-41
-	-	Pensionsaktiver ultimo	736	792
-	-	Nettoaktiv ultimo	188	204
		Ydelsesbaserede pensionsomkostninger/indtægter i resultatopgørelsen, der er indregnet i "Udgifter til personale og administration"		
-	-	Kalkulerede renter af nettoaktivet	8	18
-	-	Pensionsomkostninger vedrørende tidligere år	0	3
-	-	I alt	8	21
		Ydelsesbaserede pensionsomkostninger/indtægter indregnet i "Anden Totalindkomst" i posten "Aktuarmæssige gevinster/tab på ydelsesbaserede pensionsordninger"		
-	-	Aktuarmæssige ændringer vedrørende demografiske forudsætninger	-9	104
-	-	Aktuarmæssige ændringer vedrørende finansielle forudsætninger	-15	-44
-	-	I alt	-24	60
		Pensionsaktiverne er sammensat som følger:		
-	-	Obligationer	818	885
-	-	Likvider og andre tilgodehavender	10	12
-	-	Skat mv.	-92	-105
-	-	Aktiver i alt	736	792
		Pensionskassens aktiver er alle værdiansat på baggrund af noterede priser (niveau 1 input).		
		Pensionskassen forsøger i så høj grad som muligt, at matche løbetiden på pensionskassens aktiver med den forventede løbetid på pensionskassens forpligtelser. Herudover matches forventede sitgninger i pensioner ved investering i indeksobligationer.		

Noter

Beløb i mio. kr.

26. ANDRE AKTIVER, FORTSAT**26 b. Ydelsesbaserede pensionsordninger, fortsat**

Gennemsnitlige forudsætninger for de aktuarmæssige beregninger	2013	2012	2011	2010	2009
Inflation	2,0%	2,0%	2,0%	2,0%	2,0%
Diskonteringsrente	1,8%	2,8%	3,5%	3,9%	5,0%
Lønstigningstakt	2,0%	2,0%	2,0%	2,3%	2,0%

Aktuarmæssige ændringer, netto

Beløb for Nykredit Realkredit-koncernens pensionsforpligtelser i indeværende og de foregående fire år:

	2013	2012	2011	2010	2009
Pensionsforpligtelse	-548	-588	-657	-643	-558
Pensionsaktiver	736	792	780	757	700
Nettoaktiv	188	204	123	115	142
Aktuarmæssige ændringer af pensionsforpligtelserne	9	43	-36	-110	-54
Aktuarmæssige ændringer af pensionsaktiverne	-46	35	27	55	-9
Ændringer i skat	13	-17	1	14	30
Aktuarmæssige ændringer i alt	-24	60	-7	-41	-33

Pensionsforpligtelsens forventede forfald

	2013	2012
Indenfor 1 år	-35	-37
1-5 år	-126	-135
5-10 år	-131	-141
over 10 år	-256	-275
Pensionsforpligtelse i alt	-548	-588

Pensionsforpligtelsens forventede forfald er beregnet på den tilbagesdiskonterede forpligtelse.

Følsomhedsoplysninger (ultimo 2013)

Effekten på pensionsforpligtelsen ved ændring i:	+1%/+10%	-1%/-10%
Diskonteringsrenten (+/- 1 procentpoint)	44	-51
Lønstignings- og pensionsstigningstakt (+/-1 procentpoint)	-57	49
Forventet levetid (+/- 10 %)	-24	24

Følsomhedsoplysningerne er beregnet som "alt andet lige" beregninger, hvilket vil sige, at der ændres i ét parameter, mens øvrige parametre holdes uændrede. I praksis vil dette sjældent være tilfældet og ændringer i forudsætningerne kan også være korrelerede.

I henhold til ikrafttrædelsesbestemmelserne er der ikke anført sammenligningstal.

Noter

Beløb i mio. kr.

Foreningen Nykredit			Foreningen Nykredit-koncernen	
2012	2013		2013	2012
		27. GÆLD TIL KREDITINSTITUTTER OG CENTRALBANKER		
309	-	Gæld til kreditinstitutter	12.593	10.856
-	-	Repoforretninger med kreditinstitutter	31.392	56.746
-	-	Repoforretninger med centralbanker	407	246
309	-	I alt	44.393	67.848
		Løbetidsfordeling efter restløbetid af gæld til kreditinstitutter og centralbanker		
-	-	På anfordring	6.249	3.833
-	-	Til og med 3 måneder	35.564	59.037
309	-	Over 3 måneder og til og med 1 år	1.123	4.117
-	-	Over 1 år og til og med 5 år	1.454	746
-	-	Over 5 år	3	115
309	-	I alt	44.393	67.848
		28. INDLÅN OG ANDEN GÆLD		
-	-	På anfordring	23.047	37.930
-	-	Med opsigelsesvarsel	12.012	5.851
-	-	Tidsindsud	16.209	10.489
-	-	Særlige indlånsformer	13.865	26
-	-	I alt	65.132	54.295
		Løbetidsfordeling efter restløbetid af indlån og anden gæld		
-	-	På anfordring	43.575	35.301
-	-	Til og med 3 måneder	7.834	7.532
-	-	Over 3 måneder og til og med 1 år	7.873	5.613
-	-	Over 1 år og til og med 5 år	3.946	4.138
-	-	Over 5 år	1.904	1.711
-	-	I alt	65.132	54.295
		29. Udstedte obligationer til dagsværdi		
-	-	Realkreditobligationer	343.421	389.323
-	-	Særligt dækkede obligationer	925.324	924.598
-	-	Junior covered bonds	41.585	44.460
-	-	I alt	1.310.330	1.358.381
-	-	Egne obligationer overført fra "Obligationer til dagsværdi" – note 18	-180.330	-254.580
-	-	I alt	1.130.000	1.103.801
		Ændringen i dagsværdien af realkreditobligationer (RO) og særligt dækkede obligationer (SDO), der kan henføres til Nykredit-koncernens egen kreditrisiko, kan enten opgøres med udgangspunkt i ændringer i det optionskorrigerede rentespænd (OAS) i forhold til statsobligationer eller med udgangspunkt i ændringer i rentespændet i forhold til tilsvarende realkreditobligationer fra andre danske realkreditudbydere.		
		Opgjort i forhold til andre danske realkreditudbydere har der ikke i 2013 eller siden udstedelsen været ændringer i dagsværdien, som kan henføres til Nykredit-koncernens egen kreditrisiko, idet der ikke er målbare kursforskelle mellem de forskellige udbyderes obligationer med samme karakteristika.		

Noter

Beløb i mio. kr.

Foreningen Nykredit		Foreningen Nykredit-koncernen	
2012	2013	2013	2012
29. UDSTEDTE OBLIGATIONER TIL DAGSVÆRDI, FORTSAT			
<p>Opgjort i forhold til statsobligationer er rentespændet mellem disse og JCB-/RO-/SDO-obligationer i 2013 indsnævret, hvilket har medført en stigning i dagsværdien af de udstedte obligationer på ca. 12 mia. kr., som kan henføres til Nykredits egen kreditrisiko. Siden 2008 har spændudvidelser mellem statsobligationer og JCB-/RO-/SDO-obligationer medført, at faldet i dagsværdien, som kan henføres til Nykredits egen kreditrisiko, udgør ca. 3 mia. kr. Egenkapitalen og resultatet er imidlertid ikke påvirket af ændringen i dagsværdien, da værdien af realkreditudlån er ændret tilsvarende.</p> <p>I beregningen tages der hensyn til løbetid og nominal beholdning, men opgørelsen er forbundet med et vist grad af skøn.</p>			
29 a. Realkreditobligationer			
-	-	Realkreditobligationer til nominal værdi	332.616 374.974
-	-	Kursregulering til dagsværdi	10.806 14.349
-	-	Realkreditobligationer til dagsværdi	343.421 389.323
-	-	Egne realkreditobligationer overført fra "Obligationer til dagsværdi" – note 18	-73.036 -113.740
-	-	I alt	270.385 275.583
-	-	Heraf præemitteret	125 583
-	-	Realkreditobligationer udtrukket til førstkommende kredittermin	11.568 37.564
29 b. Særligt dækkede obligationer			
-	-	Særligt dækkede obligationer til nominal værdi	915.154 908.165
-	-	Kursregulering til dagsværdi	10.170 16.432
-	-	Særligt dækkede obligationer til dagsværdi	925.324 924.598
-	-	Egne særligt dækkede obligationer overført fra "Obligationer til dagsværdi" – note 18	-105.959 -137.387
-	-	I alt	819.366 787.210
-	-	Heraf præemitteret	630 1.932
-	-	Særligt dækkede obligationer udtrukket til førstkommende kredittermin	105.692 125.522
29 c. Junior covered bonds			
-	-	Junior covered bonds til nominal værdi	40.652 43.320
-	-	Kursregulering til dagsværdi	933 1.140
-	-	Junior covered bonds til dagsværdi	41.585 44.460
-	-	Egne junior covered bonds overført fra "Obligationer til dagsværdi" – note 18	-1.335 -3.453
-	-	I alt	40.250 41.008
-	-	Junior covered bonds udtrukket til førstkommende kredittermin	- -
Løbetidsfordeling efter restløbetid af udstedte obligationer til dagsværdi			
-	-	Til og med 3 måneder	71.161 100.270
-	-	Over 3 måneder og til og med 1 år	265.655 277.190
-	-	Over 1 år og til og med 5 år	475.544 352.803
-	-	Over 5 år	317.659 373.556
-	-	I alt	1.130.020 1.103.818
Løbetidsfordelingen er foretaget på udstedte obligationer til dagsværdi efter modregning af egne obligationer.			

Noter

Beløb i mio. kr.

Foreningen Nykredit			Foreningen Nykredit-koncernen	
2012	2013		2013	2012
		30. UDSTEDTE OBLIGATIONER TIL AMORTISERET KOSTPRIS		
-	-	Virksomhedsobligationer	29.309	29.740
-	-	Særligt dækkede obligationer	26	61
-	-	Junior covered bonds	3.664	-
-	-	Medarbejderobligationer	127	120
-	-	Andre værdipapirer	35	40
-	-	I alt	33.162	29.961
-	-	Egne virksomhedsobligationer overført fra "Obligationer til dagsværdi" – note 18	-2.830	-2.327
-	-	Egne særligt dækkede obligationer overført fra "Obligationer til dagsværdi" – note 18	-26	-1
-	-	Egne andre værdipapirer overført fra "Udlån og andre tilgodehavender til amortiseret kostpris" – note 17	-32	-38
-	-	I alt	30.273	27.595
		Løbetidsfordeling efter restløbetid af udstedte obligationer til amortiseret kostpris		
-	-	Til og med 3 måneder	8.124	11.143
-	-	Over 3 måneder og til og med 1 år	5.495	3.070
-	-	Over 1 år og til og med 5 år	15.998	11.072
-	-	Over 5 år	657	2.310
-	-	I alt	30.273	27.595
		Løbetidsfordelingen er foretaget på udstedte obligationer til amortiseret kostpris efter modregning af egne obligationer.		
		30 a. Virksomhedsobligationer		
		Udstedelser		
-	-	EMTN-udstedelser*	20.610	20.882
-	-	ECP-udstedelser*	8.699	8.817
-	-	Øvrige udstedelser*	-	41
-	-	I alt	29.309	29.740
		* Noteret på NASDAQ OMX Copenhagen A/S eller Luxembourgs fondsbørs.		
		31. ØVRIGE IKKE-AFLEDTE FINANSIELLE FORPLIGTELSE TIL DAGSVÆRDI		
-	-	Repoforretninger	18.513	17.718
-	-	Negative værdipapirbeholdninger	8.745	16.839
-	-	I alt	27.258	34.557
		Løbetidsfordeling efter restløbetid af øvrige ikke-afledte finansielle forpligtelser til dagsværdi		
-	-	Til og med 3 måneder	27.258	34.557
-	-	I alt	27.258	34.557

Noter

Beløb i mio. kr.

Foreningen Nykredit			Foreningen Nykredit-koncernen	
2012	2013		2013	2012
		32. ANDRE PASSIVER		
-	-	Skyldige renter og provision	19.022	21.477
-	-	Negativ markedsværdi af afledte finansielle instrumenter mv.	26.118	48.939
-	-	Gæld vedrørende køb af Totalkredit-aktier	198	361
0	0	Øvrige passiver	4.292	4.322
0	0	I alt	49.630	75.099
		32 a. Netting		
-	-	Negativ markedsværdi af afledte finansielle instrumenter, brutto	32.592	48.940
-	-	Netting af positive og negative markedsværdier	-6.474	-1
-	-	Markedsværdi, netto	26.118	48.939
		Netting af markedsværdier kan udelukkende henføres til clearing af derivater gennem et centralt clearinghus (CCP-clearing). Aktiviteten blev påbegyndt ultimo 2012.		
		33. HENSÆTTELSER TIL UDSKUDT SKAT / UDSKUDTE SKATTEAKTIVER		
		Udskudt skat		
-	-	Udskudt skat primo	-281	214
-	-	Årets udskudte skat indregnet i årets resultat	173	-516
-	-	Regulering af udskudt skat vedrørende tidligere år	-7	38
-	-	Regulering af udskudt skat som følge af nedsættelse af selskabsskatteprocent	9	-
-	-	Årets udskudte skat indregnet i "Anden totalindkomst"	1	-17
-	-	Udskudt skat ultimo	-104	-281
		Udskudt skat indregnes således i balancen		
-	-	Udskudte skatteaktiver	159	184
-	-	Hensættelser til udskudt skat	-263	-465
-	-	Udskudt skat ultimo, netto	-104	-281
		Udskudt skat vedrører:		
-	-	Udlån	-74	-48
-	-	Aktier	-	0
-	-	Afledte finansielle instrumenter	9	16
-	-	Immaterielle anlægsaktiver	-60	-227
-	-	Materielle anlægsaktiver, herunder bygninger	-27	-34
-	-	Andre aktiver og periodeafgrænsningsposter	3	-11
-	-	Udstedte obligationer	63	-53
-	-	Andre passiver	-17	179
-	-	Hensatte forpligtelser	73	46
-	-	Efterstillede kapitalindskud	-76	-160
-	-	Fremførbar skattemæssig underskud	3	11
-	-	I alt	-104	-281
		Udskudte skatteaktiver, der ikke er indregnet i balancen:		
-	-	Udskudt skat vedrørende grunde, bygninger og hensatte forpligtelser	140	156
-	-	I alt	140	156
		Aktivet er ikke indregnet, idet det ikke er sandsynligt, at det bliver udløst inden for en overskuelig fremtid.		

Noter

Beløb i mio. kr.

Foreningen Nykredit		Foreningen Nykredit-koncernen	
2012	2013	2013	2012
34. AKTUELLE SKATTEAKTIVER OG SKATTEFORPLIGTELSE			
Aktuelle skatteaktiver			
-	3		
0	-		
3	2		
-0	-3		
-0	-		
3	2		
Aktuelle skatteforpligtelser			
-	-		
-	-		
-	-		
-	-		
-	-		
-	-		
35. HENSÆTTELSE TIL PENSIONER OG LIGNENDE FORPLIGTELSE			
-	-		
-	-		
-	-		
-	-		
-	-		
-	-		
36. TILBAGEBETALINGSPLIGTIGE RESERVER I ÆLDRE SERIER			
-	-		
-	-		
-	-		
-	-		
Tilbagebetalingspligtige reserver i ældre serier hidrører fra lånekontrakter, hvor låntager ved hel eller delvis indfrielse af mellemværendet får udbetalt sin andel af seriereservefonden i overensstemmelse med serievilkårene. Forpligtelsen vil frem mod 2033 gradvist blive reduceret i takt med låntagernes tilbagebetaling.			
37. HENSÆTTELSE TIL TAB PÅ GARANTIER			
-	-		
-	-		
-	-		
-	-		
-	-		

Noter

Beløb i mio. kr.

Foreningen Nykredit			Foreningen Nykredit-koncernen	
2012	2013		2013	2012
		38. ANDRE HENSATTE FORPLIGTELSER		
-	-	Saldo primo	150	149
-	-	Anvendt i året	-140	-13
-	-	Årets hensættelse	184	15
-	-	Årets regulering som følge af ændring i diskonteringsats og -periode	0	-0
-	-	Tilbageførsel af ikke-udnyttede beløb	-1	-1
-	-	Saldo ultimo	194	150
		39. EFTERSTILLEDE KAPITALINDSKUD		
		Efterstillede kapitalindskud er finansielle forpligtelser i form af hybrid kernekapital, som i tilfælde af likvidation eller konkurs først skal fyldestgøres efter de almindelige kreditorkrav.		
		Efterstillede kapitalindskud medregnes i basiskapitalen mv. i henhold til bekendtgørelse om opgørelse af basiskapital.		
		Hybrid kernekapital		
		Nom. 100 mio. kr. Lånet har uendelig løbetid. Lånet forrentes med 1,7% p.a. over 3 mdr. Cibor	100	100
-	-			
		Nom. 150 mio. kr. Lånet har uendelig løbetid. Lånet er fastforrentet med 6,3% p.a.	150	150
-	-			
		Nom. 500 mio. euro. Lånet har uendelig løbetid, men kan indløses til kurs 100 fra den 22. september 2014. Lånet er fastforrentet med 4,9% p.a. frem til den 22. september 2014. Herefter er renten variabel	3.831	3.971
-	-			
		Nom. 900 mio. euro. Lånet har uendelig løbetid, men kan indløses til kurs 100 fra den 1. april 2015. Lånet er fastforrentet med 9,0% p.a. frem til den 1. april 2015. Herefter fastsættes renten i 5-årige intervaller	6.903	7.064
-	-			
-	-	Hybrid kernekapital i alt	10.984	11.285
-	-	Beholdning af egne obligationer	-19	-5
-	-	Efterstillede kapitalindskud i alt	10.964	11.281
-	-	Efterstillede kapitalindskud, der kan medregnes ved opgørelse af basiskapitalen	10.678	10.690
		Regnskabsmæssig risikoafdækning		
		Der foretages afdækning af eksponeringen over for dagsværdiændringer i kursen på obligationerne som følge af ændringer i markedsrentesatser. Foreningen Nykredit-koncernen har imødekommet denne risiko ved at indgå følgende renteswaps:		
		En 10-årig renteswap med en syntetisk hovedstol på nom. 500 mio. euro.		
		To 5-årige renteswaps med en syntetisk hovedstol på hver nom. 450 mio. euro.		
-	-	Markedsværdi af renteswaps nom. 500 mio. euro	102	245
-	-	Markedsværdi af renteswaps nom. 900 mio. euro	208	385
-	-	Markedsværdi af hybrid kernekapital nom. 500 mio. euro	3.730	3.721
-	-	Markedsværdi af hybrid kernekapital nom. 900 mio. euro	6.714	7.320

Noter

Beløb i mio. kr.

Foreningen Nykredit			Foreningen Nykredit-koncernen	
2012	2013		2013	2012
		40. IKKE-BALANCEFØRTE POSTER		
		Nedenfor er præsenteret afgivne garantier og indeståelser, uigenkaldelige kredittilsagn og lignende forpligtelser, der ikke indregnes i balancen.		
-	-	Eventualforpligtelser	6.611	5.106
-	-	Andre forpligtende aftaler	8.073	9.213
-	-	I alt	14.684	14.319
		40 a. Eventualforpligtelser		
-	-	Finansgarantier	3.173	1.739
-	-	Tinglysnings- og konverteringsgarantier	336	596
-	-	Øvrige eventualforpligtelser	3.101	2.771
-	-	I alt	6.611	5.106
		"Øvrige eventualforpligtelser" omfatter hovedsageligt købesums- og betalingsgarantier.		
		Løbetidsfordeling efter restløbetid af eventualforpligtelser		
-	-	Under 1 år	3.790	2.230
-	-	Over 1 år og til og med 5 år	2.300	2.052
-	-	Over 5 år	521	825
-	-	I alt	6.611	5.106
		Fastsættelsen af løbetider er til dels baseret på et skøn, idet ikke alle garantier har en fast udløbsdato, ligesom udløbsdatoen kan være afhængig af eksempelvis ventetider på tinglysning osv.		

Noter

Beløb i mio. kr.

Foreningen Nykredit			Foreningen Nykredit-koncernen	
2012	2013		2013	2012
		40. IKKE-BALANCEFØRTE POSTER, FORTSAT		
	-	40 b. Andre forpligtende aftaler		
-	-	Uigenkaldelige kredittilsagn	6.529	7.338
-	-	Øvrige	1.544	1.875
-	-	I alt	8.073	9.213
		"Øvrige" under "Andre forpligtende aftaler" består af forpligtelser og hæftelser over for værdipapircentraler, investeringstilsagn over for private equity-fonde samt uopsigelige leasingydelser.		
		I "Øvrige" under "Andre forpligtende aftaler" indgår følgende uopsigelige leasingydelser:		
-	-	Til og med 1 år	94	99
-	-	Over 1 år og til og med 5 år	247	263
-	-	Over 5 år	190	224
-	-	I alt	532	586
		Andre eventualforpligtelser		
		Foreningen Nykredit-koncernens størrelse og forretningsomfang indebærer, at koncernen til stadighed er part i diverse retssager. Sagerne vurderes løbende, og der foretages de fornødne hensættelser ud fra en vurdering af risikoen for tab. De verserende retssager forventes ikke at kunne få væsentlig betydning for Foreningen Nykredit-koncernens økonomiske stilling.		
		Nykredit Bank A/S deltager i den lovpligtige danske indskydergarantiordning. Ordningen medfører, at de deltagende pengeinstitutter årligt skal indbetale et fast bidrag på 2,5 promille af de dækkede nettoindlån. Indbetalingen til Pengeinstitutafdelingen er obligatorisk, indtil ordningens formue overstiger 1% af sektorens dækkede nettoindlån. Pengeinstitutafdelingen bærer de direkte tab ved afvikling af danske pengeinstitutter, jf. bankpakke III og IV, i det omfang, tabet kan henføres til de dækkede nettoindlån.		
		Tab, der opstår i forbindelse med den endelige afvikling, dækkes af Garantifondens afviklings- og restruktureringsafdeling. Nykredit Banks andel af udgiften vil ligge i niveauet 3%.		
		Foreningen er administrationselskab i sambeskatningen med de øvrige danske selskaber i Nykredit-koncernen. Foreningen hæfter derfor i henhold til selskabsskattelovens regler herom fra og med regnskabsåret 2013 for indkomstskatter mv. for de sambeskattede selskaber og fra og med 1. juli 2012 ligeledes for eventuelle forpligtelser til at indeholde kildeskat på renter, royalties og udbytter for de sambeskattede selskaber.		
		Nykredit Realkredit A/S indestår for forpligtelserne i Nykredits Afviklingspensionskasse (CVR-nr. 24 25 62 19).		

Noter

41. TRANSAKTIONER OG MELLEMLÆRENDE MED NÆRTSTÅENDE PARTER

Som nærtstående parter anses de tilknyttede og associerede virksomheder til Foreningen Nykredit-koncernen som anført i koncernoversigten samt Foreningen Nykredits bestyrelse, direktion og disses nærtstående.

I 2013 har der ikke været usædvanlige transaktioner med nærtstående parter.

Som en naturlig del af koncernens daglige forretning er der forskellige aftaler mellem selskaberne. Aftalerne omfatter typisk finansiering, garantistillelse, provision for henviste forretninger, opgaver omkring it-driftssupport og it-udviklingsprojekter, løn- og personaleadministration samt øvrige administrative opgaver. Salg af varer og tjenesteydelser mellem koncernselskaberne er sket på markedsvilkår eller omkostningsdækkende basis.

Af væsentlige transaktioner med nærtstående parter, som har været gældende/er indgået i 2013, skal følgende nævnes:

Aftaler mellem Nykredit Realkredit A/S og Totalkredit A/S

Nykredit Realkredit A/S har ydet lån til Totalkredit A/S til brug for sikkerhedsstillelse i Totalkredits kapitalcentre. Lånet udgjorde 27,1 mia. kr. pr. 31. december 2013.

Der er indgået aftale om afdækning af markedsrisiko i forbindelse med sikkerhedsstillelse i Totalkredits kapitalcentre, herunder de placerede midler. Afdækningen udgjorde en udgift for Nykredit Realkredit på 380 mio. kr. i 2013.

Aftale om formidling af realkreditlån til private via Totalkredit A/S (aftalen er indgået på samme vilkår som for øvrige samarbejdsparter, herunder provisionshonorering).

Nykredit Realkredit A/S har ydet lån for 3.100 mio. kr. til Totalkredit A/S i form af efterstillede kapitalindskud.

Aftaler mellem Nykredit Holding A/S og Nykredit Bank A/S

Indtil den 6. november 2013 stillede Nykredit Holding A/S en tabsgaranti over for den del af Nykredit Bank A/S' nedskrivninger og hensættelser (årets resultatpåvirkning), der overstiger 2% af Nykredit Bank A/S' udlån og garantier, dog begrænset til 2 mia. kr. i garantiens løbetid.

Noter

Beløb i mio. kr.

Foreningen Nykredit		Foreningen Nykredit-koncernen	
2012	2013	2013	2012
		41. TRANSAKTIONER OG MELLEMLÆGGERIER MED NÆRTSTÅENDE PARTER, FORTSAT	
		41 a. Transaktioner med dattervirksomheder	
		Resultatopgørelse	
0	-	-	-
		Renteindtægter	
		Aktivposter	
40	14	-	-
		Tilgodehavender hos kreditinstitutter og centralbanker	
		41 b. Transaktioner med joint ventures	
		Resultatopgørelse	
-	-	346	382
		Udgifter til personale og administration	
		Aktivposter	
-	-	0	4
		Andre aktiver	
		41 c. Transaktioner med associerede virksomheder	
		Resultatopgørelse	
-	-	0	0
		Renteudgifter	
		Passivposter	
-	-	1	18
		Indlån og anden gæld	
		41 d. Transaktioner med bestyrelse og direktion	
		Renteomkostninger for medlemmer i:	
-	-	0	0
		Direktion	
-	-	1	1
		Bestyrelse	
-	-	1	1
		Nærtstående parter til direktion og bestyrelse	
		Størelsen af lån, pant, kaution eller garantier stillet for medlemmer i:	
-	-	2	6
		Direktion	
-	-	51	53
		Bestyrelse	
-	-	34	39
		Nærtstående parter til direktion og bestyrelse	
		Størelsen af indlån fra medlemmer i:	
-	-	4	1
		Direktion	
-	-	24	6
		Bestyrelse	
-	-	19	15
		Nærtstående parter til direktion og bestyrelse	
		Engagementer med nærtstående parter ydes på sædvanlige forretningsbetingelser. Rentesatser på almindelige udlån ligger i niveauet 1,95% til 10,5% (2012: 1,95% til 9,25%), mens indlån forrentes i niveauet 0,0% til 1,25% (2012: 0,0% til 1,0%).	
		Der er ikke nedskrevet eller hensat på engagementer med direktionen, bestyrelsen eller nærtstående parter til direktionen og bestyrelsen.	

Noter

Beløb i mio. kr.

Foreningen Nykredit-koncernen

42. AFLEDTE FINANSIELLE INSTRUMENTER								
Fordeling efter restløbetid	Markedsværdi, netto				Markedsværdi, brutto		Netto-markedsværdi	Nominel værdi
	Til og med 3 måneder	3 måneder til og med 1 år	Fra 1 år til og med 5 år	Over 5 år	Positiv markedsværdi	Negativ markedsværdi		
2013								
Valutakontrakter								
Terminer/futures, køb	-52	-1	-3	-	80	136	-56	30.974
Terminer/futures, salg	11	-11	3	-	88	84	3	17.819
Swaps	-24	-21	211	88	640	386	253	26.348
Optioner, erhvervede	0	4	-	-	4	-	4	2.660
Optioner, udstedte	-0	-3	-	-	-	3	-3	2.605
Rentekontrakter								
Terminer/futures, køb	-10	7	-9	-	1	13	-11	109.395
Terminer/futures, salg	45	-0	-	-	59	13	45	213.883
Forward rate agreements, køb	-56	-135	-29	-	12	231	-219	290.192
Forward rate agreements, salg	74	127	17	-	232	13	218	300.620
Swaps	24	112	2.151	-391	24.998	23.102	1.896	1.336.725
Optioner, erhvervede	111	-	441	1.070	1.630	9	1.622	62.831
Optioner, udstedte	-102	-476	-470	-1.028	10	2.086	-2.076	57.237
Aktiekontrakter								
Terminer/futures, køb	-	-	-	-	-	-	-	-
Terminer/futures, salg	-3	-	-	-	0	3	-3	0
Optioner, erhvervede	7	-	-	-	7	-	7	4
Optioner, udstedte	-1	-	-	-	-	1	-1	-
Kreditkontrakter								
Credit default swaps, køb	-	-	-18	-	-	18	-18	187
Credit default swaps, salg	-	-	2	-	2	-	2	112
Uafviklede spotforretninger	15	-	-	-	35	20	15	50.968
I alt	41	-397	2.296	-262	27.796	26.118	1.678	2.502.560

Noter

Beløb i mio. kr.

Foreningen Nykredit-koncernen

42. AFLEDTE FINANSIELLE INSTRUMENTER, FORTSAT								
Fordeling efter restløbetid	Markedsværdi, netto				Markedsværdi, brutto			
	Til og med 3 måneder	3 måneder til og med 1 år	Fra 1 år til og med 5 år	Over 5 år	Positiv markeds- værdi	Negativ markeds- værdi	Netto- markeds- værdi	Nominel værdi
2012								
Valutakontrakter								
Terminer/futures, køb	-81	-8	-7	-	112	208	-96	43.099
Terminer/futures, salg	43	3	-	-	134	88	46	26.097
Swaps	-487	-326	338	95	1.354	1.734	-380	41.829
Optioner, erhvervede	1	4	-	-	5	-	5	12.598
Optioner, udstedte	-1	-4	-	-	-	5	-5	4.196
Rentekontrakter								
Terminer/futures, køb	86	0	-3	-	92	9	83	101.837
Terminer/futures, salg	-114	0	3	-	17	128	-111	164.306
Forward rate agreements, køb	-71	-128	-88	-	1	288	-287	318.017
Forward rate agreements, salg	82	160	87	-	330	1	329	315.284
Swaps	42	-101	-1.261	616	43.013	43.717	-704	1.301.807
Optioner, erhvervede	-	-	666	1.031	1.738	41	1.697	63.115
Optioner, udstedte	-	-416	-1.212	-1.044	0	2.672	-2.672	60.096
Aktiekontrakter								
Terminer/futures, køb	-0	-	-	-	0	0	-0	4
Terminer/futures, salg	-2	-	-	-	0	3	-2	64
Optioner, erhvervede	1	-	-	-	1	0	1	1
Optioner, udstedte	-	-2	-	-	-	2	-2	1
Kreditkontrakter								
Credit default swaps, køb	-	-	2	0	2	-	2	560
Credit default swaps, salg	-	-	-3	0	0	3	-3	448
Uafviklede spotforretninger	-7	-	-	-	33	40	-7	95.471
I alt	-509	-817	-1.479	699	46.832	48.939	-2.106	2.548.829

Noter

Beløb i mio. kr.

Foreningen Nykredit		Foreningen Nykredit-koncernen	
2012	2013	2013	2012
43. REPOFORRETNINGER OG REVERSEUDLÅN			
Foreningen Nykredit-koncernen anvender repoforretninger samt reverseudlån i forbindelse med den daglige forretning. Forretningerne er alle indgået med obligationer som bagvedliggende aktiv.			
Af nedenstående aktivposter udgør reverseudlån følgende:			
-	-	Tilgodehavender hos kreditinstitutter og centralbanker	12.547 20.633
-	-	Udlån og andre tilgodehavender til dagsværdi, brutto	56.872 36.862
-	-	Modregnet "Øvrige ikke-afledte finansielle forpligtelser til dagsværdi"	-58 -1.461
-	-	Udlån og andre tilgodehavender til dagsværdi mv., netto	56.814 35.401
Af nedenstående passivposter udgør repoforretninger følgende:			
-	-	Gæld til kreditinstitutter og centralbanker	31.800 56.993
-	-	Øvrige ikke-afledte finansielle forpligtelser til dagsværdi, brutto	18.571 19.179
-	-	Modregnet "Udlån og andre tilgodehavender til dagsværdi"	-58 -1.461
-	-	Øvrige ikke-afledte finansielle forpligtelser til dagsværdier mv., netto	18.513 17.718
Aktiver solgt som led i repoforretninger:			
-	-	Obligationer til dagsværdi	50.110 76.219

Noter

Beløb i mio. kr.

Foreningen Nykredit-koncernen
2013 2012

44. RISIKOSTYRING

Drifts-, finansielle, rente- og kreditrisici i Foreningen Nykredit og Foreningen Nykredit-koncernen er afhængig af udviklingen i Nykredit Realkredit-koncernen. I årsrapporten 2013 for Nykredit Realkredit-koncernen er koncernens risici og politikker beskrevet i ledelsesberetningens afsnit "Nykredits risikostyring", hvortil der henvises.

Kreditrisiko

Koncernens maksimale krediteksponering er sammensat af udvalgte balanceposter og ikke-balanceførte poster.

Samlet krediteksponering

Balanceførte poster

Anfordringstilgodehavender hos centralbanker	4.688	9.380
Tilgodehavender hos kreditinstitutter og centralbanker	30.948	50.677
Udlån og andre tilgodehavender til dagsværdi	1.193.813	1.172.253
Udlån og andre tilgodehavender til amortiseret kostpris	47.393	50.111
Obligationer til dagsværdi	90.107	79.069
Aktier mv.	2.870	3.358
Andre aktiver	40.608	59.743

Ikke-balanceførte poster

Eventualforpligtelser	6.611	5.106
Uigenkaldelige kredittilsagn	6.529	7.338

I alt **1.423.567** **1.437.035**

Koncentrationsrisici

Engagementet med en kunde eller en gruppe af indbyrdes forbundne kunder må efter fradrag for særligt sikre krav ikke overstige 25% af basiskapitalen i henhold til lov om finansiel virksomhed. Foreningen Nykredit-koncernen har ikke i 2013 eller 2012 haft engagementer, der overstiger denne grænse.

Modtagne sikkerheder

Foreningen Nykredit-koncernen reducerer risikoen på de enkelte forretninger ved at indgå tabsgarantier og modtage pant i fysiske aktiver. For realkreditudlån fremgår restgældens risikomæssige placering i forhold til estimerede ejendomsværdier af afsnittet "Nykredits risikostyring" i ledelsesberetningen for Nykredit Realkredit-koncernen, mens nedenstående opgørelse viser bankudlån fordelt på usikret udlån, samt udlån sikret ved hel eller delvis pant eller anden sikkerhedsstillelse.

Bankudlån	2013				2012			
	Offentlige	Privat	Erhverv	I alt	Offentlige	Privat	Erhverv	I alt
Usikret udlån	89	24.276	9.919	34.284	307	13.777	18.535	32.619
Udlån sikret ved pant eller anden sikkerhedsstillelse:								
Fuldt sikret	61	3.726	2.735	6.522	75	3.077	4.048	7.200
Delvist sikret	43	6.462	3.627	10.132	124	5.001	8.841	13.966
Udlån før nedskrivninger i alt	193	34.464	16.281	50.938	506	21.855	31.424	53.785

Ved etablering af rammer for finansielle produkter stilles ofte yderligere krav om etablering af et aftalegrundlag, der giver mulighed for netting. Aftalegrundlaget er typisk baseret på markedskonforme standarder som fx ISDA- eller GMRA-aftaler.

Tilsynsdiamanten for pengeinstitutter

Finanstilsynet har opstillet fem centrale målepunkter, tilsynsdiamanten, der indikerer, hvornår et pengeinstitut opererer med en forhøjet risiko. Nykredit Bank ligger pr. 31. december 2013 under Finanstilsynets grænseværdier.

Målepunkt i tilsynsdiamanten	Grænseværdier	Nykredit Bank
Udlånsvækst	< 20%	-7,6%
Store engagementer	< 125%	0,0%
Ejendomseksponering	< 25%	10,4%
Fundingratio	< 1,00	0,5
Likviditetsoverdækning	> 50%	276%

Noter

Beløb i mio. kr.

Foreningen Nykredit-koncernen

44. RISIKOSTYRING, FORTSAT

Realkreditudlån fordelt på ejendoms kategorier og ratingklasser

Ratingen viser kundens betalingsevne, men ikke sandsynligheden for tab. For realkreditudlån er der typisk betydelig sikkerhed bag lånene, der reducerer eller minimerer risikoen for tab – uanset kundens rating.

2013

Ratingklasse	Ejerbolig	Privat udlejning	Industri og håndværk	Kontor og forretning	Landbrug	Alment byggeri	Øvrige	I alt
10	32.952	844	3.689	6.435	2.756	2.196	264	49.136
9	68.288	6.820	9.840	11.291	5.807	7.092	1.391	110.530
8	159.018	24.617	4.088	25.410	10.683	27.351	8.402	259.569
7	152.316	29.742	2.829	22.416	13.669	22.620	4.373	247.965
6	119.392	19.871	1.486	18.771	16.880	2.803	1.448	180.650
5	55.140	9.269	829	6.660	14.557	557	428	87.440
4	37.296	5.952	537	4.451	8.652	123	224	57.234
3	16.901	5.445	486	4.596	12.836	470	157	40.891
2	18.858	1.014	289	1.189	1.699	138	63	23.251
1	18.541	3.629	283	3.186	1.735	257	528	28.159
0	4.683	1.913	161	1.823	3.907	103	144	12.734
Misligholdte engagementer	5.672	6.480	604	4.987	4.036	418	215	22.412
I alt	689.057	115.598	25.119	111.215	97.217	64.129	17.636	1.119.970

2012

Ratingklasse	Ejerbolig	Privat udlejning	Industri og håndværk	Kontor og forretning	Landbrug	Alment byggeri	Øvrige	I alt
10	48.779	1.148	2.457	5.737	2.798	2.688	619	64.226
9	78.560	7.479	6.653	14.038	5.708	7.367	2.642	122.444
8	169.029	27.048	7.333	25.322	9.304	28.833	6.026	272.895
7	142.104	29.622	2.316	29.294	15.953	18.276	5.033	242.597
6	108.152	19.812	1.530	12.132	17.995	4.713	2.121	166.454
5	46.342	8.668	846	4.799	13.171	436	379	74.641
4	34.452	5.891	910	4.052	19.073	134	222	64.734
3	14.419	2.676	414	5.171	3.813	57	111	26.661
2	17.234	4.903	360	2.225	2.697	194	168	27.781
1	14.937	996	89	637	866	16	38	17.580
0	4.158	2.081	130	1.023	2.830	138	44	10.404
Misligholdte engagementer	4.692	5.453	539	3.674	3.481	386	152	18.377
I alt	682.859	115.777	23.578	108.103	97.688	63.237	17.554	1.108.797

Koncernens realkreditudlån er opgjort til nominal værdi. Realkreditudlånet er fordelt på ratingklasser, der afspejler den enkelte kundes rating defineret som sandsynligheden for misligholdelse. Ratingklasserne går fra 0-10, hvor 10 er den bedste rating.

Gruppen "Misligholdte engagementer" omfatter udlån, hvorpå der er foretaget individuel nedskrivning samt udlån, hvor Nykredit anser det for usandsynligt, at kunden fuldt ud indfrier alle sine gældsforpligtelser, jf. "Risiko- og kapitalstyring 2013", der findes på nykredit.dk/rapporter.

Noter

Beløb i mio. kr.

Foreningen Nykredit-koncernen

44. RISIKOSTYRING, FORTSAT

Bankudlån fordelt på brancher og ratingklasser

2013	Fremstill-, bygge- og anlægs- virksomhed	Kredit- og finansierings- virksomhed	Ejendoms- admin. og handel mv.	Transport, handel og hotel	Andre erhverv og offentlige	Private	I alt
Ratingklasse							
10	1.249	255	85	500	681	1.072	3.842
9	684	239	367	242	411	906	2.849
8	1.147	1.749	1.829	967	1.583	1.064	8.339
7	445	363	2.168	699	1.494	1.014	6.183
6	703	262	1.054	385	1.250	1.233	4.887
5	464	81	358	144	405	2.082	3.534
4	807	123	587	197	413	2.273	4.400
3	342	2.701	446	436	372	1.478	5.775
2	171	24	65	114	305	1.058	1.737
1	61	38	605	96	187	318	1.305
0	84	25	195	42	75	181	602
Misligholdte engagementer	607	1.195	2.118	704	1.014	747	6.385
I alt	6.764	7.055	9.877	4.526	8.190	13.426	49.838

Bankudlån fordelt på brancher og ratingklasser

2012	Fremstill-, bygge- og anlægs- virksomhed	Kredit- og finansierings- virksomhed	Ejendoms- admin. og handel mv.	Transport, handel og hotel	Andre erhverv og offentlige	Private	I alt
Ratingklasse							
10	1.049	376	193	330	880	2.890	5.718
9	210	399	759	562	561	1.803	4.294
8	1.790	1.603	2.634	810	2.186	1.445	10.468
7	1.355	273	2.625	658	1.137	1.300	7.348
6	613	360	1.191	117	712	956	3.949
5	375	137	1.082	206	698	1.277	3.775
4	307	97	576	79	524	1.472	3.055
3	384	2.280	432	101	661	814	4.672
2	80	124	171	102	243	876	1.596
1	27	14	215	47	82	274	659
0	13	22	196	18	70	146	465
Misligholdte engagementer	618	1.778	2.120	735	910	1.509	7.670
I alt	6.821	7.463	12.194	3.765	8.664	14.762	53.669

Ratingklasserne omfatter Nykredit Bank A/S' udlån og tilgodehavender til amortiseret kostpris opgjort før nedskrivninger.

Gruppen "Misligholdte engagementer" omfatter udlån, hvorpå der er foretaget individuel nedskrivning samt udlån, hvor Nykredit anser det for usandsynligt, at kunden fuldt ud indfrier alle sine gældsforpligtelser, jf. "Risiko- og kapitalstyring 2013", der findes på nykredit.dk/rapporter.

Noter

Beløb i mio. kr.

Foreningen Nykredit-koncernen

45. REGNSKABSMÆSSIG AFDÆKNING

Der er foretaget løbende afdækning af renterisikoen på fastforrentede aktiver og forpligtelser. Følgende er omfattet af sikringen:

	Nominal/ amortiseret værdi	Regnskabs- mæssig værdi	Regnskabs- mæssig dagsværdi- regulering
2013			
Aktiver			
Udlån	2.704	2.731	27
Forpligtelser			
Indlån og anden gæld	3.476	3.649	-173
Udstedte obligationer	11.124	11.170	-46
Efterstillede kapitalindskud	10.423	10.734	-310
Afledte finansielle instrumenter			
Renteswaps, udlån samt indlån og anden gæld (netto)	205	163	163
Renteswaps, udstedte obligationer	11.132	14	14
Renteswaps, efterstillede kapitalindskud	10.444	310	310
I alt	49.509	28.771	-15
Årets gevinst/tab på sikringsinstrumenter		-367	
Årets gevinst/tab på de sikrede poster		352	
Nettogegevinst/-tab		-15	
2012			
Aktiver			
Udlån	1.071	1.127	56
Forpligtelser			
Indlån og anden gæld	1.600	1.660	-60
Udstedte obligationer	6.557	6.778	-222
Efterstillede kapitalindskud	10.405	11.035	-630
Afledte finansielle instrumenter			
Renteswaps, udlån samt indlån og anden gæld (netto)	493	-4	4
Renteswaps, udstedte obligationer	6.557	222	222
Renteswaps, efterstillede kapitalindskud	10.445	630	630
I alt	37.127	21.447	1
Årets gevinst/tab på sikringsinstrumenter		147	
Årets gevinst/tab på de sikrede poster		-146	
Nettogegevinst/-tab		1	

Noter

Beløb i mio. kr.

Foreningen Nykredit			Foreningen Nykredit-koncernen	
2012	2013		2013	2012
		46. VALUTAEKSPONERING		
		Valutafordeling på hovedvalutaer, netto		
-	-	USD	249	-2
-	-	GBP	2	-5
-	-	SEK	165	-47
-	-	NOK	1	57
-	-	CHF	0	0
-	-	CAD	0	1
-	-	JPY	-95	-2
-	-	EUR	651	294
-	-	Andre	7	7
-	-	I alt	980	303
-	-	Valutakursindikator 1	1.075	359
		Valutakursindikator 1 opgøres som summen af den største numeriske værdi af aktiver (lang position) eller nettogæld. Indikator 1 viser den samlede valutarisiko.		

Noter

47. DEFINITIONER PÅ NØGLETAL

Nøgletal

Egenkapitalforrentning før skat

Definition

Summen af resultat før skat og resultat af ophørende forsikringsvirksomhed divideret med gennemsnitlig egenkapital.

Egenkapitalforrentning efter skat

Summen af resultat efter skat divideret med gennemsnitlig egenkapital.

Indtjening pr. omkostningskrone

Summen af alle indtægter undtagen resultat af ophørende forsikringsvirksomhed divideret med summen af alle omkostninger undtagen skat.

Valutaposition (%)

Valutakursindikator 1 ultimo året divideret med kernekapital inkl. hybrid kapital efter fradrag ultimo året.

Udlån i forhold til egenkapital (udlånsgearing)

Summen af udlån til dagsværdi og udlån til amortiseret kostpris divideret med egenkapital ultimo året.

Årets udlånsvækst (%)

Udlån til nominel værdi ultimo året divideret med udlån til nominel værdi primo året.

Akkumuleret nedskrivningsprocent

Samlede nedskrivninger på udlån og hensættelser på garantier ultimo året divideret med summen af udlån til dagsværdi, restancer og udlæg, udlån til amortiseret kostpris, garantier og nedskrivninger/hensættelser ultimo året.

Årets nedskrivningsprocent

Årets nedskrivninger på udlån og hensættelser på garantier divideret med summen af udlån til dagsværdi, restancer og udlæg, udlån til amortiseret kostpris, garantier og nedskrivninger/hensættelser ultimo året.

Nøgletal vedrørende solvens og kapitalbehov

Solvensprocent

Definition

Basiskapital efter fradrag divideret med risikovægtede poster.

Kernekapitalprocent

Kernekapital inkl. hybrid kernekapital efter fradrag divideret med risikovægtede poster.

Nøgletallene er baseret på Finanstilsynets definitioner og vejledning.

Noter

Beløb i mio. kr.

Foreningen Nykredit

	2013	2012	2011	2010	2009
48. HOVED- OG NØGLETAL I FEM ÅR					
RESULTATOPGØRELSE I SAMMENDRAG					
Netto rente- og gebyrindtægter	-1	-7	6	3	7
Kursreguleringer	-1	0	0	-2	-
Udgifter til personale og administration	4	5	5	4	4
Resultat af kapitalandele i associerede og tilknyttede virksomheder	1.238	2.141	234	3.628	805
Resultat før skat	1.232	2.129	235	3.625	808
Skat	-2	-3	0	-1	1
Årets resultat	1.233	2.132	235	3.626	807
BALANCE I SAMMENDRAG ULTIMO	2013	2012	2011	2010	2009
Aktiver					
Kassebeholdning og tilgodehavender hos kreditinstitutter og centralbanker	14	40	24	21	233
Obligationer og aktier mv.	36	31	34	205	-
Kapitalandele i tilknyttede virksomheder	52.752	51.825	49.595	48.868	45.273
Øvrige aktiver	3	4	1	4	1
Aktiver i alt	52.805	51.901	49.654	49.098	45.507
Passiver					
Gæld til kreditinstitutter og centralbanker	-	309	301	-0	0
Øvrige passiver	0	0	1	0	2
Egenkapital	52.805	51.591	49.353	49.098	45.505
Passiver i alt	52.805	51.901	49.654	49.098	45.507
IKKE-BALANCEFØRTE POSTER					
Eventualforpligtelser	-	-	-	-	-
NØGLETAL¹					
Solvensprocent	26,4	26,3	26,2	26,5	26,5
Kernekapitalprocent	26,4	26,3	26,2	26,5	26,5
Egenkapitalforrentning før skat	2,4	4,2	0,5	7,7	1,8
Egenkapitalforrentning efter skat	2,4	4,2	0,5	7,7	1,8
Indtjening pr. omkostningskrone	279	407	50	908	202

¹ Nøgletallene er baseret på Finanstilsynets definitioner og vejledning. Definitionerne fremgår af note 47.

Noter

Beløb i mio. kr.

Foreningen Nykredit-koncernen

	2013	2012	2011	2010	2009
48. HOVED- OG NØGLETAL I FEM ÅR, FORTSAT					
RESULTATOPGØRELSE I SAMMENDRAG					
Nettorenteindtægter	10.324	10.831	10.110	11.214	11.133
Nettogebyrindtægter mv.	82	401	324	606	593
Netto rente- og gebyrindtægter	10.406	11.232	10.434	11.820	11.726
Kursreguleringer	-151	-723	-3.021	-213	2.934
Andre driftsindtægter	210	230	226	209	165
Udgifter til personale og administration	5.013	4.808	4.933	4.803	4.832
Af- og nedskrivninger på immaterielle og materielle aktiver	896	766	930	811	744
Andre driftsudgifter	225	30	114	382	551
Nedskrivninger på udlån og tilgodehavender mv.	2.764	2.149	1.414	2.382	7.919
Resultat af kapitalandele i associerede virksomheder	103	47	10	36	-141
Resultat før skat	1.670	3.032	258	3.474	639
Skat	296	652	-11	872	-31
Resultat af ophørende forsikringsvirksomhed	-	-	-	1.511	245
Årets resultat	1.374	2.380	269	4.113	915
BALANCE I SAMMENDRAG ULTIMO	2013	2012	2011	2010	2009
Aktiver					
Kassebeholdning og tilgodehavender hos kreditinstitutter og centralbanker	35.758	60.174	66.258	58.657	62.909
Realkreditudlån til dagsværdi	1.136.644	1.136.445	1.083.991	1.030.478	981.227
Bankudlån – ekskl. reverseudlån	46.963	49.728	55.776	58.833	60.908
Obligationer og aktier mv.	92.977	82.427	100.802	99.228	86.620
Øvrige aktiver	105.093	104.615	85.887	63.874	54.513
Aktiver i alt	1.417.436	1.433.388	1.392.714	1.311.070	1.246.177
Passiver					
Gæld til kreditinstitutter og centralbanker	44.393	67.848	117.927	95.879	119.313
Indlån og anden gæld	65.132	54.295	57.283	55.348	64.149
Udstedte obligationer til dagsværdi	1.130.000	1.103.801	1.021.916	974.198	889.899
Efterstillede kapitalindskud	10.964	11.281	11.204	11.618	15.372
Øvrige passiver	108.149	138.685	129.219	118.376	105.870
Egenkapital	58.797	57.478	55.166	55.650	51.575
Passiver i alt	1.417.436	1.433.388	1.392.714	1.311.070	1.246.177
IKKE-BALANCEFØRTE POSTER					
Eventualforpligtelser	6.611	5.106	5.675	6.492	8.636
Andre forpligtende aftaler	8.073	9.213	8.389	8.342	10.852
NØGLETAL¹					
Solvensprocent	18,9	18,4	16,4	18,7	17,8
Kernekapitalprocent	18,9	18,4	16,4	18,7	16,8
Egenkapitalforrentning før skat	2,9	5,4	0,5	9,3	1,7
Egenkapitalforrentning efter skat	2,4	4,2	0,5	7,7	1,8
Indtjening pr. omkostningskrone	1,19	1,39	1,03	1,41	1,05
Valutaposition (%)	1,6	0,6	0,0	1,0	3,6
Udlån i forhold til egenkapital (udlånsgearing)	21,1	21,3	21,1	19,8	20,5
Årets udlånsvækst (%)	2,5	4,2	4,0	4,1	4,3
Akkumuleret nedskrivningsprocent	0,67	0,57	0,59	0,81	0,97
Årets nedskrivningsprocent	0,22	0,17	0,12	0,21	0,74

¹ Nøgletallene er baseret på Finanstilsynets definitioner og vejledning. Definitionerne fremgår af note 47.

Noter

Beløb i mio. kr.

Foreningen Nykredit

49. KONCERNOVERSIGT

	Ejerandel i % pr. 31.12.2013	Omsætning 2013*	Årets resultat 2013	Aktiver pr. 31.12.2013	Forpligtelser pr. 31.12.2013	Egenkapital pr. 31.12.2013	Nykredits andel af årets resultat 2013	Nykredits andel af indre værdi pr. 31.12.2013	Årets resultat 2012	Egenkapital pr. 31.12.2012
Navn og hjemsted										
Nykredit Holding A/S, København, a)	90	68	1.379	58.745	1	58.744	1.241	52.871	2.389	57.712
Nykredit Realkredit A/S, København, a)	100	6.005	1.331	1.267.720	1.209.004	58.716	1.331	58.716	2.332	57.556
Totalkredit A/S, Taastrup, a)	100	1.718	565	642.117	626.463	15.655	565	15.655	522	15.090
Nykredit Bank A/S, København, b)	100	2.479	77	224.134	209.786	14.347	77	14.347	69	14.271
Nykredit Pantebrevsinvestering A/S, København, c)	100	0	0	12	0	12	0	12	0	12
Nykredit Portefølje Administration A/S, København, h)	100	236	64	353	30	323	64	323	65	259
Nykredit Leasing A/S, Gladsaxe, f)	100	115	46	3.470	3.264	206	46	206	16	160
FB Ejendomme A/S, København, e)	100	0	0	4	0	4	0	4	0	4
Nykredit Mægler A/S, Århus, d)	100	106	28	154	25	129	28	129	23	141
Nykredit Ejendomme A/S, København, e)	100	121	3	1.633	1.158	475	3	475	49	469
Ejendomsselskabet Kalvebod A/S, København, i)	100	50	41	734	475	259	41	259	9	218
Kalvebod Ejendomme I A/S, København, e)	100	30	33	411	321	91	33	91	3	58
Kalvebod Ejendomme II A/S, København, e)	100	20	8	223	154	69	8	69	6	61
Nykredit Adm. V A/S, København, g)	100	0	0	1	0	1	0	1	0	1

Koncernoversigten indeholder alene væsentlige datterselskaber. Regnskabsoplysninger er anført, som selskaberne indgår i koncernregnskabet.

* For virksomheder, der aflægger regnskab efter lov om finansiel virksomhed, defineres omsætning som netto rente- og gebyrindtægter, kursreguleringer og andre driftsindtægter.

- a) Realkreditvirksomhed
- b) Bankvirksomhed
- c) Pantebrevsvirksomhed
- d) Ejendomsmæglervirksomhed
- e) Ejendomsvirksomhed
- f) Leasingvirksomhed
- g) Uden aktiviteter
- h) Investeringsforvaltningsselskab
- i) Holdingselskab uden selvstændig aktivitet

Regnskaberne for Nykredit Holding A/S og Nykredit Realkredit A/S kan rekvireres hos:

Nykredit Realkredit A/S
Kalvebod Brygge 1-3
1780 København V

Noter

Beløb i mio. kr.

Foreningen Nykredit-koncernen

49. KONCERNOVERSIGT, FORTSAT

Navn og hjemsted	Ejerandel i % pr. 31.12.2013	Omsætning 2013	Årets resultat 2013	Aktiver pr. 31.12.2013	Forpligtelser pr. 31.12.2013	Egenkapital pr. 31.12.2013	Nykredits andel af årets resultat 2013	Nykredits andel af indre værdi pr. 31.12.2013	Årets resultat 2012	Egenkapital pr. 31.12.2012
Associerede virksomheder*										
Boligsiden A/S, København, a)	23	14	1	14	2	12	0	3	0	12
Core Property Management A/S, København, c)	20	19	7	28	5	23	1	5	7	22
E-nettet Holding A/S, København, b)	18	-	8	169	10	69	1	9	8	61
Erhvervsinvest K/S, København, c)	22	-	49	9	2	8	11	2	158	185
JN Data A/S, Silkeborg, b)	50	1.669	7	741	542	199	3	99	6	193
JSNA Holding A/S, Aalborg, c)	33	-	0	4	-	4	-	1	-0	4
Scandinavian Private Equity Partners A/S, København, d)**	-	-	-	-	-	-	-	-	6	18

* Indregnes på baggrund af seneste årsrapport eller perioderegnskabet pr. 30. september, såfremt årsrapporten ikke foreligger.

** Selskabet er solgt i løbet af 2013.

Nykredit besidder mindre end 20% af aktierne i E-nettet Holding A/S, men har fortsat betydelig indflydelse over selskabets økonomiske og driftsmæssige forhold, da Nykredit har en repræsentant i bestyrelsen (formand). Aktiebeholdningen er derfor regnskabsmæssigt behandlet som en associeret virksomhed.

- a) Ejendomsvirksomhed
- b) Datavirksomhed
- c) Investeringsvirksomhed
- d) Rådgivningsvirksomhed

Noter

Beløb i mio. kr.

Foreningen Nykredit-koncernen

49. KONCERNOVERSIGT, FORTSAT

Navn og hjemsted	Ejerandel i % pr. 31.12.2013	Årets resultat	Egenkapital pr. 31.12.2013
Andre virksomheder*, hvori koncernen besidder mindst 10% af selskabskapitalen			
Bisca Holding A/S, Vedbæk	25	-3	14
Cross Atlantic Partners KS IV, København	17	-1	67
Cross Atlantic Partners KS V, København	13	-8	97
ED Equity Holding B.V., Amsterdam	30	5	1
Ejendomsselskabet Nordtyskland I A/S, København	13	8	63
Ejendomsselskabet Nordtyskland III A/S, København	36	21	155
Ejendomsselskabet Nordtyskland IV A/S, København	48	16	117
EQT III No 3 LP, Guernsey	16	18	193
Erhvervsinvest II K/S, København	11	-26	478
Erhvervsinvest Management A/S, København	10	1	10
Kelsen Holding A/S, Nørre Snede	11	69	305
Spar Nord Bank A/S, Aalborg	10	234	5.975
VP Securities A/S, København	13	60	144

* Ifølge seneste offentliggjorte årsrapport

Foreningen Nykredit-koncernen besidder mere end 20% af aktierne i selskaberne Bisca Holding A/S, ED Equity Holding B.V, Ejendomsselskabet Nordtyskland III A/S og Ejendomsselskabet Nordtyskland IV A/S, men har hverken bestemmende eller betydelig indflydelse i selskaberne. Foreningen Nykredit-koncernen har hverken repræsentanter i bestyrelsen eller direktionen og har således ingen indflydelse på de økonomiske og driftsmæssige forhold i selskaberne. Aktiebeholdningerne er derfor regnskabsmæssigt behandlet som en aktieinvestering, der indgår i handelsbeholdningen.

ØVRIGE OPLYSNINGER

LEDELSESHVERV

Foreningen Nykredit-koncernens ledelse består af bestyrelsen og direktionen.

BESTYRELSEN

Medlemmerne af Nykredits bestyrelse vælges for ét år ad gangen. Der var senest valg den 20. marts 2013. Der er ikke fastsat begrænsninger for genvalg.

I det følgende redegøres der for de enkelte bestyrelsesmedlemmers stilling, alder, anciennitet i bestyrelsen og øvrige ledelseshverv i andre danske og udenlandske selskaber samt krævende organisationsopgaver.

Steen E. Christensen

Advokat

Født den 2. april 1947

Indtrådt i bestyrelsen den 1. maj 2000

Bestyrelsesformand i:

Nykredit Holding A/S

Nykredit Realkredit A/S

A/S Motortramp

Aktieselskabet Dampskibsselskabet

Orients Fond

Aktieselskabet Det Dansk-Franske Dampskibsselskabs Understøttelsesfond af 1950

Bornholmstrafikken Holding A/S

Charlottenlund & Nedergaard Godser A/S

Danske Færger A/S

Det Arnstedtske Familiefond

Ejendomsselskabet Amaliegade 49 A/S

Persolit Holding A/S

Rosendal og Margrethelund Godser A/S

Bestyrelsesmedlem i:

Danish Nitrogen Import A/S

Ny-Nitrogen A/S

Persolit Entreprenørfirma A/S

Skovselskabet Bjørslev ApS

Skovselskabet Dejbjerg ApS

Skovselskabet Djursland ApS

Skovselskabet Glumsø Østerskov ApS

Skovselskabet Guldborgland ApS

Skovselskabet Harreskov ApS

Skovselskabet Hesselvig ApS

Skovselskabet Morville ApS

Skovselskabet Rønhøj ApS

Skovselskabet Skov-Sam Holding ApS

Skovselskabet Skov-Sam II ApS

Skovselskabet Skåningshave ApS

Skovselskabet Skåstrup Frihed ApS

Skovselskabet Slauggaard ApS

Skovselskabet Ørbæk ApS
Soldaterlegatets Præsidium*

Direktør i:

Advokatanpartsselskabet Steen E. Christensen

Juridisk sekretær for Foreningen Danske Godser og Herregårde (Godsejerforeningen)

Nina Smith

Professor

Født den 17. oktober 1955

Indtrådt i bestyrelsen den 1. oktober 2004

Professor ved Institut for Økonomi,
Aarhus Universitet

Bestyrelsesformand i:

KORA (Det nationale Institut for Kommuners og Regioners Analyse og Forsikring)

Næstformand for bestyrelsen i:

Favrskov Gymnasium

Bestyrelsesmedlem i:

Nykredit Holding A/S

Nykredit Realkredit A/S

Aarhus Festuges Fond

A/S Høeghsmindes Parkbebyggelse*

Carlsberg A/S*

Carlsbergfondet*

Carlsbergfondets Forskerboliger A/S*

Ejendomsaktieselskabet C.F. Richsvej 99-101*

Ejendomsaktieselskabet "Haraldsborg"

Ejendomsaktieselskabet "Munken"

Ejendomsaktieselskabet "Ved Boldparken"

Ejendoms-Aktieselskabet Søborg Huse*

Villum Fonden**

Hans Bang-Hansen

Gårdejer

Født den 15. august 1955

Indtrådt i bestyrelsen den 1. maj 2001

Bestyrelsesformand i:

Horsens Vand A/S*

Horsens Vand Holding A/S*

Håstrupgård ApS

Næstformand for bestyrelsen i:

Nykredit Holding A/S

Nykredit Realkredit A/S

Bestyrelsesmedlem i:

Akademiet (BGI Akademiet)**

Bjerre Gymnastik- & Idrætsefterskole

Horsens Folkeblads Fond

Kommunale opgaver:

1. viceborgmester Horsens Kommune**

Formand for Teknik og Miljøudvalget i

Horsens Kommune**

Bestyrelsesmedlem i Midttrafik

Medlem af Horsens Byråd*

Formand og direktør:

Arnen Holding ApS

Håstrupgård Ejendomme ApS

LNT Invest ApS

Direktør i:

HGE Holding ApS*

Kristian Bengaard***

Seniorkonsulent

Født den 16. august 1958

Indtrådt i bestyrelsen den 1. marts 1999

Bestyrelsesmedlem i:

Nykredit Holding A/S

Nykredit Realkredit A/S

Medlem af Finansforbundets hovedbestyrelse

Michael Demsitz

Adm. direktør

Født den 1. februar 1955

Indtrådt i bestyrelsen den 1. april 2004

Adm. direktør i Boligkontoret Danmark

Bestyrelsesformand i:

Alment Bestyrelsesakademi*

Bestyrelsesmedlem i:

Nykredit Holding A/S

Nykredit Realkredit A/S

Almen Bolignet

Boligselskabernes Landsforening

Merete Eldrup

Adm. direktør

Født den 4. august 1963
Indtrådt i bestyrelsen den 24. marts 2010

Adm. direktør i TV2/DANMARK A/S

Bestyrelsesformand i:

TV 2 BIB A/S
TV 2 DTT A/S
TV 2 Networks A/S
TV 2 News A/S
TV 2 Radio A/S

Næstformand for bestyrelsen i:

Gyldendal A/S

Bestyrelsesmedlem i:

Nykredit Holding A/S
Nykredit Realkredit A/S
Rambøll Gruppen A/S*

Marlene Holm***

Politisk sekretær

Født den 2. december 1964
Indtrådt i bestyrelsen den 21. marts 2012

Bestyrelsesmedlem i:

Nykredit Holding A/S
Nykredit Realkredit A/S

Steffen Kragh

Koncernchef

Født den 6. april 1964
Indtrådt i bestyrelsen den 1. april 2006

Adm. direktør i:

Egmont Fonden
Egmont International Holding A/S
Ejendomsselskabet Gothersgade 55 ApS
Ejendomsselskabet Vognmagergade 11 ApS

Bestyrelsesformand i:

Egmont Administration A/S
Egmont Finansiering A/S
Egmont Holding A/S
Lindhardt og Ringhof Forlag A/S
Nordisk Film A/S
AE-TV Holding AS
Cappelen Damm Holding AS
Egmont AS
Egmont Holding AS

Egmont Holding Limited

Næstformand for bestyrelsen i:

Nykredit Holding A/S
Nykredit Realkredit A/S

Bestyrelsesmedlem i:

Lundbeckfonden*
Lundbeckfond Invest A/S*
Egmont UK Ltd
Egmont Book Publishing Ltd.

Direktør i:

NKB Invest 103 ApS

Anders C. Obel

Adm. direktør

Født den 19. oktober 1960
Indtrådt i bestyrelsen den 25. marts 2009

Adm. direktør i C. W. Obel A/S

Bestyrelsesformand i:

Aktieselskabet Amaliegade 10
C. W. Obel Ejendomme A/S
C. W. Obel Projekt A/S
Ejendomsselskabet Stigsborgvej A/S
Obel-LFI Ejendomme A/S
Semco Maritime A/S
SGD-Bera A/S

Næstformand for bestyrelsen i:

Danfoss Semco A/S

Bestyrelsesmedlem i:

Nykredit Holding A/S
Nykredit Realkredit A/S
Axzon A/S*
BlackCarbon A/S**
Dansk selskab for Virksomhedsledelse (VL-Grupperne)**
Erhvervsinvest Management A/S
Fonden Det Obelske Jubilæumskollegium
Fritz Hansen A/S
Scandinavian Tobacco Group A/S
Skandinavisk Holding A/S
Skandinavisk Holding II A/S
Slowmoney A/S**
Thomas Harttung A/S**
Woodmancott Fonden

Direktør i:

NKB Invest 108 ApS

Lars Peter Skaarup***

Privatrådgiver

Født den 16. marts 1959
Indtrådt i bestyrelsen den 21. marts 2012

Bestyrelsesmedlem i:

Nykredit Holding A/S
Nykredit Realkredit A/S
Oliefyrsmændene A/S

Jens Erik Udsen

Direktør

Født den 1. november 1946
Indtrådt i bestyrelsen den 1. maj 1998

Direktør i Nesdu A/S

Bestyrelsesmedlem i:

Nykredit Holding A/S
Nykredit Realkredit A/S
Fonden "Renholdningsselskabet af 1898"
Jeudan A/S
Nesdu A/S
Sbs Byfornyelse s.m.b.a.

Leif Vinther***

Personaleforeningsformand

Født den 18. april 1959
Indtrådt i bestyrelsen den 1. maj 2000

Bestyrelsesmedlem i:

Nykredit Holding A/S
Nykredit Realkredit A/S

DIREKTIONEN

I det følgende redegøres der for de enkelte direktionsmedlemmers stilling, alder, anciennitet i direktionen og øvrige ledelseshverv. Heri indgår de hverv i andre erhvervsvirksomheder, som bestyrelsen i henhold til § 80 i lov om finansiel virksomhed har givet tilladelse til.

Michael Rasmussen*

Koncernchef

Født den 13. november 1964
Indtrådt i koncerndirektionen den
1. september 2013

Direktør i:
Nykredit Holding A/S
Nykredit Realkredit A/S

Bestyrelsesformand i:
Investeringsfonden for Udviklingslande (IFU)
Realkreditrådet

Bestyrelsesmedlem i:
Nykredits Fond
Creditkassens Jubilæumsfond

Peter Engberg Jensen**

Koncernchef
Fratrådt pr. 31. august 2013

* Indtrådt i 2013

** Udtrådt i 2013

*** Medarbejderrepræsentant