

Årsrapport 2014

Foreningen Nykredit



Foreningen Nykredit

INDHOLD

OM FORENINGEN NYKREDIT

Foreningsoplysninger	1
Koncerndiagram	2
Hovedtal	3

LEDELSESBERETNING

Hovedaktivitet	4
Årets resultat mv. for 2014	4
Egenkapital	4
Kapitaldækning	4
Generelle risici	4
Usikkerhed ved indregning og måling	4
Resultat i forhold til forventning	4
Forventninger til 2015	5
Øvrige forhold	5
Begivenheder efter regnskabsårets afslutning	6

PÅTEGNINGER

Ledelsespåtegning	7
Intern revisions erklæringer	8
Den uafhængige revisors erklæringer	9

ÅRSREGNSKAB 2014

Resultatopgørelse	10
Opgørelse af totalindkomst	11
Balance	12
Egenkapitalopgørelse	14
Noter	16

ØVRIGE OPLYSNINGER

75

FORENINGSOPLYSNINGER

FORENINGSOPLYSNINGER PR. 31.12.2014

Foreningen Nykredit
Kalvebod Brygge 1-3
1780 København V
Danmark

Hjemmeside: nykredit.dk
Telefon: +45 44 55 10 00

CVR-nr.: 74 25 20 28
Regnskabsperiode: 1. januar – 31. december
Hjemstedskommune: København

Revisorer

Deloitte
Statsautoriseret Revisionspartnerselskab
Weidekampsgade 6
2300 København S

Repræsentantskabsmøde

Der afholdes repræsentantskabsmøde i foreningen den 18. marts 2015

BESTYRELSE

Steen E. Christensen, advokat
formand

Nina Smith, professor
næstformand

Hans Bang-Hansen, gårdejer
Kristian Benggaard, seniorkonsulent *
Michael Demsitz, adm. direktør
Merete Eldrup, adm. direktør
Marlene Holm, politisk sekretær *
Steffen Kragh, koncernchef
Anders C. Obel, adm. direktør
Lars Peter Skaarup, privatrådgiver *
Jens Erik Udsen, direktør
Leif Vinther, personaleforeningsformand *

* Valgt af medarbejderne i Nykredit

Oplysninger om ledelseshverv for bestyrelses- og direktionsmedlemmer fremgår af side 75-77.

DIREKTION

Michael Rasmussen
koncernchef

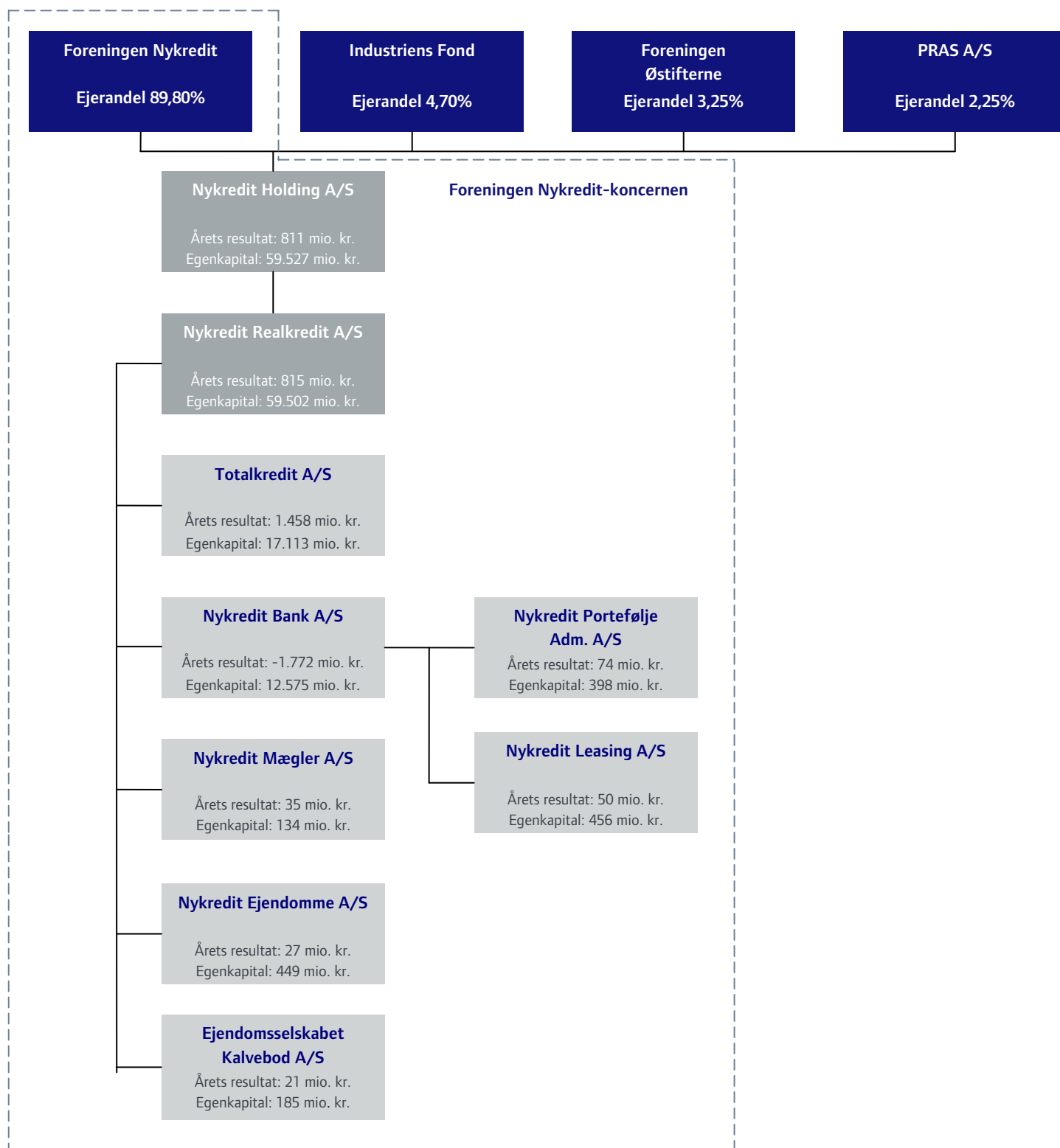
På nykredit.dk kan du læse meget mere om Nykredit-koncernen.

Det er også her, at du finder rapporterne:

- Årsrapport 2014 for Nykredit Realkredit-koncernen
- CSR-rapport 2014 – Nykredit i samspil med samfundet
- Risiko- og kapitalstyring 2014

Oplysninger om Corporate Governance findes på nykredit.dk/corporategovernance

KONCERNDIAGRAM



Der henvises til note 49 for en fuldstændig koncernoversigt. For en beskrivelse af den ledelsesmæssige og organisatoriske struktur henvises til afsnittet "Organisation, ledelse og samfundsansvar" i Nykredit Realkredit-koncernens årsrapport 2014.

FORENINGEN NYKREDIT-KONCERNENS HOVEDTAL

	Foreningen Nykredit-koncernen				
Mio. kr.	2014	2013	2012	2011	2010
BASISINDTJENING OG ÅRETS RESULTAT					
Basisindtægter af					
- forretningsdrift	11.509	10.439	10.228	9.198	9.644
- værdiregulering af derivater som følge af renteændringer	-1.299	467	46	-	-
- øvrige værdireguleringer af derivater	-2.133	-1.242	-1.141	-642	-121
- senior gæld	-408	-484	-436	-190	-120
- fonds	130	116	206	651	471
Basisindtægter i alt	7.870	9.296	8.902	9.018	9.874
Driftsomkostninger og afskrivninger ekskl. særlige værdireguleringer	5.046	5.833	5.804	5.814	5.874
Driftsomkostninger og afskrivninger - særlige værdireguleringer mv. ¹	66	218	-205	158	88
Basisindtjening før nedskrivninger	2.758	3.241	3.298	3.041	3.908
Nedskrivninger på udlån mv. - realkredit mv.	2.132	2.415	1.592	1.026	888
Nedskrivninger på udlån inkl. Statsgarantiordningen - bank	219	349	557	388	1.494
Basisindtjening efter nedskrivninger	407	477	1.149	1.627	1.526
Beholdningsindtjening	1.036	1.653	2.348	-907	2.409
Resultat før kapitalomkostninger	1.443	2.130	3.497	720	3.935
Nettorente mv. af efterstillede kapitalindskud	-528	-460	-465	-462	-461
Resultat før skat	915	1.670	3.032	258	3.474
Skat	107	296	652	-11	872
Resultat af ophørende forsikringsvirksomhed	-	-	-	-	1.511
Årets resultat	808	1.374	2.380	269	4.113
Minoritetsinteresser	-83	-141	-248	-28	-486
Årets resultat ekskl. Minoritetsinteresser	726	1.233	2.132	241	3.626
BALANCE I SAMMENDRAG ULTIMO					
Aktiver					
Tilgodehavender hos kreditinstitutter og centralbanker mv.	42.288	35.758	60.174	66.258	58.657
Realkreditudlån til dagsværdi	1.137.099	1.136.644	1.136.445	1.083.991	1.030.478
Bankudlån - ekskl. reverseforretninger	50.494	46.963	49.728	55.776	58.833
Obligationer og aktier	131.395	92.977	82.427	100.802	99.228
Øvrige aktiver	96.750	105.093	104.615	85.887	63.874
Aktiver i alt	1.458.026	1.417.436	1.433.388	1.392.714	1.311.070
Passiver					
Gæld til kreditinstitutter og centralbanker	44.863	44.393	67.848	117.927	95.879
Indlån	65.200	65.132	54.295	57.283	55.348
Udstedte obligationer til dagsværdi	1.167.138	1.130.000	1.103.801	1.021.916	974.198
Efterstillede kapitalindskud	11.394	10.964	11.281	11.204	11.618
Øvrige passiver	109.853	108.149	138.685	129.218	118.377
Egenkapital	59.577	58.797	57.478	55.166	55.650
Passiver i alt	1.458.026	1.417.436	1.433.388	1.392.714	1.311.070
NØGLETAL					
Årets resultat i procent af gnsn. egenkapital	1,4	2,4	4,2	0,5	7,7
Basisindtjening før nedskrivninger i procent af gnsn. egenkapital	4,7	5,6	5,9	5,5	7,3
Basisindtjening efter nedskrivninger i procent af gnsn. egenkapital	0,7	0,8	2,0	2,9	2,8
Omkostninger i procent af basisindtægter af forretningsdrift	43,8	55,9	56,7	63,2	60,9
Nedskrivninger på udlån og hensættelser på garantier	9,173	8,456	7,094	6,892	9,114
Årets nedskrivningsprocent	0,2	0,2	0,2	0,1	0,2
Kapitalprocent (tidligere solvensprocent)	17,3	18,9	18,4	16,4	18,7
Kernekapitalprocent	16,9	18,9	18,4	16,4	18,7
Gnsn. antal heltidsansatte medarbejdere ²	3.971	4.052	4.115	4.139	4.026

Nøgletalsdefinitioner fremgår af note 47.

¹ Særlige værdireguleringer mv. omfatter værdireguleringer af visse personaleydelse og domicilejendomme, refusion af moms og lønsumsafgift fra tidligere år, regulering af hensat forpligtelse/afviklingsomkostninger vedr. Dansk Pantebrevsbørs under konkurs samt effekt af "Nykredit 2015".

² Ekskl. JN Data A/S og Nykredit Forsikring A/S

HOVEDAKTIVITET

Foreningen Nykredits formål er at varetage medlemmernes interesser gennem opretholdelse og videreførelse af Nykredits virksomhed som realkreditinstitut gennem Nykredit Realkredit A/S og gennem Nykredit Holding A/S i øvrigt at udøve virksomhed inden for det finansielle område navnlig i forbindelse med fast ejendom samt anden virksomhed, som efter bestyrelsens skøn står i forbindelse hermed.

Foreningens væsentligste aktiviteter er at besidde kapitalandele i Nykredit Holding A/S. Den 31. december 2014 udgør Foreningens ejerandel 89,80% (2013: 89,80%).

ÅRETS RESULTAT MV. FOR 2014

Koncernens resultat før skat blev 915 mio. kr. mod 1.670 mio. kr. i 2013. Resultatet efter skat blev 808 mio. kr. Til sammenligning var resultatet efter skat 1.374 mio. kr. i 2013.

Koncernens resultat afspejler en positiv udvikling i basisindtægter af forretningsdrift, som steg 10,3% til 11.509 mio. kr. Driftsomkostningerne eksklusive særlige værdireguleringer faldt med 13,5% til 5.046 mio. kr., hvilket samlet bidrog til et fald i omkostningsprocenten fra 55,9 til 43,8. Årets nedskrivninger på udlån faldt med 413 mio. kr. til 2.351 mio. kr.

Værdiregulering af renteswaps blev en udgift på 3.362 mio. kr. mod 775 mio. kr. i 2013. De stigende udgifter til værdiregulering af renteswaps er en følge af en øget reservation til dækning af eventuelle fremtidige tab.

Værdireguleringerne er baseret på en forsigtig vurdering, og for swaps i laveste ratingkategori værdireguleres hele markesværdien til 0 kr. For øvrige swaps med svage kunder, herunder især kunder på andelsboligområdet, er der ligeledes foretaget en forsigtig værdiansættelse af markedsværdien.

De konstaterede tab på renteswaps har siden 2012 udgjort knap 300 mio. kr. og forventes fortsat at ligge på et moderat niveau i forhold til den samlede reservation på 5,5 mia. kr. ultimo 2014.

Værdiregulering af swaps påvirkes især af udviklingen af den 30-årige swaprente, som ultimo 2014 udgjorde 1,7%, men også af kundernes økonomiske situation og juridiske forhold på andelsboligområdet. Værdireguleringen ændres med 1,4-2,1 mia. kr. ved en ændring i renteniveauet på 1 procentpoint.

Beholdningsindtjeningen faldt fra 1.653 mio. kr. i 2013 til 1.036 mio. kr. i 2014.

Samlet set rummer resultatet en positiv fremgang på væsentlige poster, men som følge af de betydelige negative værdireguleringer af renteswaps må resultatet som helhed anses for ikke-tilfredsstillende.

For yderligere omtale af koncernens resultat, aktiviteter og økonomiske forhold mv. henvises til Årsrapport 2014 for Nykredit Holding A/S og Nykredit Realkredit A/S.

Foreningen Nykredit fik eksklusiv resultat af dattervirksomheden Nykredit Holding A/S et resultat på -3 mio. kr. efter skat.

Nykredit Holding A/S

Aktionærsammensætning pr. 31. december 2014

	Aktiekapital kr.	Aktiekapital %
Foreningen Nykredit	1.191.622.100	89,80
Foreningen Østifterne	43.179.700	3,25
PRAS A/S	29.852.600	2,25
Industriens Fond	62.326.300	4,70
I alt	1.326.980.700	100,00

EGENKAPITAL

Foreningen Nykredit-koncernens egenkapital udgjorde 59.577 mio. kr. ultimo 2014 mod 58.797 mio. kr. primo året.

Foreningen Nykredits egenkapital udgjorde 53.505 mio. kr. ultimo 2014 mod 52.805 mio. kr. primo året.

KAPITALDÆKNING

Nykredits kapitalgrundlag omfatter egentlig kernekapital, hybrid kapital og supplerende kapital efter fradrag. For at opfylde de nye kapitalkrav og Nykredits kapitalmålsætning med en sikker margin udstedte Nykredit i 2. kvartal 2014 supplerende kapital for i alt 600 mio. euro. Samtidig indfrieede Nykredit hybrid kernekapital for 500 mio. euro. Den medregnede hybride kernekapital udgjorde herefter 6,7 mia. kr. ultimo 2014.

Koncernens kapitalgrundlaget udgjorde 62,3 mia. kr., og risikoeksponeringerne steg med 12,5 mia. kr. og udgjorde 359 mia. kr. ultimo 2014, svarende til en kapitalprocent på 17,3 mod 18,9 ultimo 2013..

GENERELLE RISICI

Drifts-, finansielle, rente- og kreditrisici i Foreningen Nykredit er afhængig af udviklingen i Nykredit Holding A/S og Nykredit Realkredit A/S, hvorfor der henvises til Årsrapport 2014 for Nykredit Holding A/S og Nykredit Realkredit A/S.

USIKKERHED VED INDREGNING OG MÅLING

Udarbejdelsen af årsrapporten medfører brug af kvalificerede regnskabsmæssige skøn. Disse skøn foretages af koncernens ledelse i overensstemmelse med regnskabspraksis og ud fra historiske erfaringer og forudsætninger, som ledelsen anser for forsvarlige og realistiske. I note 1 "Anvendt regnskabspraksis" under "Væsentlige regnskabsmæssige skøn og vurderinger" redegøres der for usikkerhed ved indregning og måling.

RESULTAT I FORHOLD TIL FORVENTNING

Ved offentliggørelsen af årsrapporten for 2013 var forventningen en basisindtjening efter nedskrivninger for året som helhed, et overskud på 2,5-3,0 mia. kr. Basisindtjening efter nedskrivninger blev for året som helhed et overskud på 416 mio. kr. Udviklingen er et udtryk for en positiv udvikling i den underliggende forretningsdrift, mens renteswaps medført betydelige negative værdireguleringer. Det lavere

resultat i forhold til forventningen er således primært en effekt af værdireguleringer på renteswaps, der samlet gav en negativ resultatpåvirkning på 3.362 mio. kr.

Driftsomkostninger og afskrivninger er som forventet, mens nedskrivninger på udlån ligger under det forventede niveau.

FORVENTNINGER TIL 2015

Basisindtjening efter nedskrivninger og eksklusiv værdireguleringer af derivater forventes at udgøre fra 3,8 til 4,3 mia. kr. Det skal bemærkes, at negative markedsrenter kan påvirke indtjeningen i 2015, såfremt markedsstandarder medfører ændrede indtjeningsmarginale.

Forretningsindtægter forventes at stige som følge af en øget omlægningsaktivitet og en højere indtjeningsmarginal.

Driftsomkostninger og afskrivninger forventes at ligge under niveauet i 2014.

Beholdningsindtjening og værdiregulering af derivater afhænger af de finansielle markeders udsving samt swapkundernes økonomiske og juridiske situation.

ØVRIGE FORHOLD

Nyt produkt og ny prisstruktur

Nykredit og Totalkredit lancerede i slutningen af august et nyt produkt og en ny prisstruktur.

Det nye produkt er et variabelt forrentet lån, F-kort, hvor renten bliver fastsat hver 6. måned. F-kort følger Cita-renten men er baseret på obligationer med længere løbetid.

I de senere år har ratingbureauer og myndighederne i Danmark og EU påpeget, at det store, årlige obligationssalg bør reduceres, så obligationssalget bliver så sikkert som muligt. Låneomlægninger fra F1- og F2-lån til andre produkter vil medvirke til at opfylde kravene fra ratingbureauer og myndigheder, herunder den kommende tilsynsdiament.

Det er baggrunden for, at Nykredit og Totalkredit lancerer F-kort og en ny prisstruktur i Totalkredit.

I den nye prisstruktur, som gælder pr. 1. januar 2015, forhøjes bidragssatserne på lån med afdragsfrihed og på F1- og F2-lån. Der er ingen ændringer af bidragssatserne på fastforrentede lån, F3- til F10-lån og RenteMax-lån, der er med afdrag. Bidragssatsen på det nye, F-kort fastsættes på linje med bidragssatserne på F3- til F10-lån.

Derudover forhøjede Totalkredit og Nykredit kursfradraget på F1- og F2-lån til 0,30 kurspoint. Kursfradraget på F3- til F10-lån og øvrige variabelt forrentede lån forhøjes til 0,20 kurspoint. De nye kursfradrag gælder de lån, der bliver rentetilpasset fra og med 1. januar 2015.

Totalkredit og Nykredit er fortsat særdeles konkurrencedygtige i markedet, og Totalkredits bidragssatser er for langt de fleste nye lån de laveste på markedet.

Totalkredit åbnede i december 2014 som det første realkreditinstitut et fastforrentet obligationslån med en kuponrente på 2%. De nye

låntyper og den nye prisstruktur forventes at ændre udstedelsesstrukturen for koncernens obligationer markant.

Andelsboligforeninger

Sø- og Handelsretten har i december 2014 givet en andelsboligforening medhold i en konkursbegæring. Nykredit er ikke enig i afgørelsen og har kæret denne. Det skal i den forbindelse nævnes, at Vestre Landsret har afsagt dom til fordel for Nykredit i en lignende sag.

Nykredit udpeget som systemisk vigtigt institut

Finanstilsynet udpegede i juni som forventet Nykredit Realkredit A/S som et systemisk vigtigt finansielt institut (SIFI). Med status som SIFI-institut følger et tættere opsyn fra Finanstilsynet og et øget kapitalkrav (SIFI-bufferkrav) på 2%.

Nykredit tager Højesterets dom til efterretning

Højesteret afsagde i juni dom i bidragssagen. I dommen fastslås, at Nykredit Realkredit A/S fortsat er underlagt det tilsagn om bidragsnedsættelse, som Nykredit Realkredit A/S blev pålagt af konkurrencemyndighederne i forbindelse med overtagelsen af Totalkredit i 2003. Det betyder, at Nykredit Realkredit A/S kun kan hæve bidragssatserne for privatkunder til markedsniveau med konkurrencemyndighedernes forudgående godkendelse. Bidragssatserne på de realkreditlån, der er optaget i Nykredit Realkredit A/S før den 1. april 2012, vil som følge af højesteretsdommen fortsætte uændrede.

Siden 1. april 2012 er nyudlån til privatkunder i Nykredit-koncernen blevet ydet via Totalkredit, og denne praksis fortsætter uændret.

Erhvervsportefølje fra FIH Erhvervsbank A/S styrker Nykredit Banks position

I juni indgik Nykredit Bank og FIH Erhvervsbank en aftale om, at Nykredit Bank overtager 22 større erhvervsengagementer med en samlet krediteksponering på ca. 3,5 mia. kr. bestående af udlån for ca. 1,7 mia. kr., garantier og kredittilsagn for ca. 1,3 mia. kr. og afledte finansielle instrumenter for 0,1 mia. kr., netto.

Med aftalen udvider Nykredit Bank sin forretning med en række større erhvervs-kunder.

Stærkere kundefokus i ny organisation

Nykredit ændrede i foråret sin ledelses- og organisationsstruktur. Formålet er at skærpe det forretningsstrategiske fokus og øge lønsomheden gennem et stærkt kundefokus med nye kundekoncepter, øgede indtægter, effektiviseringer og en mindre kompleks organisation. Et andet formål er en styrkelse og fornyelse af samarbejdet med de 62 lokale og regionale pengeinstitutter i Totalkredit-samarbejdet.

Målet er at øge indtægterne med 1 mia. kr. og reducere omkostningerne med 0,5 mia. kr. med fuld effekt fra 2016. Som en del af denne omkostningsreduktion og med henblik på at skabe mere effektive beslutningsprocesser var en reduktion på indtil 300 leder- og medarbejderstillinger, helt overvejende i ikke-kundevendte funktioner, nødvendig. Den nye organisation blev implementeret den 1. maj 2014.

Deltagelse i den fælleseuropæiske AQR-undersøgelse og stress-test

Nykredit-koncernen deltog i 2014 i den fælleseuropæiske Asset Quality Review-gennemgang og stresstest.

Som offentliggjort i Finanstilsynets redegørelse og Nykredits pressemeddelelse dateret den 26. oktober 2014 har gennemgangen medført enkelte regnskabsmæssige reguleringer. Den væsentligste del blev allerede indarbejdet i regnskabet for 1. halvår 2014 med ca. 330 mio. kr.

Reguleringen er primært en effekt af et metodeskift vedrørende nedskrivninger på udlån til udlejningsejendomme mv., der er omfattet af Finanstilsynets definition for såkaldt aktivfinansiering dvs. den belåning, der ligger ud over ejendommens værdi. I stedet for sandsynlighedsvægtede nedskrivninger foretages fuld nedskrivning af det udlån, der ligger ud over ejendommens værdi.

Finanstilsynets redegørelse og Nykredits pressemeddelelse er tilgængelig på nykredit.dk/AQR.

Ændringer i koncerndirektionen

Anders Jensen tiltrådte pr. 1. oktober 2014 som koncerndirektør med ansvar for Retail. Anders Jensen kom fra en stilling som administrerende direktør for Nordea Bank Danmark.

Koncerndirektørerne Karsten Knudsen og Per Ladegaard trådte ud af direktionen. De gik på pension ved udgangen af august.

Nykredit bliver medlem af BEC

Nykredit Bank blev i oktober medlem af BEC – Bankernes EDB Central. Nykredit Bank vil i stigende grad anvende BEC's bankplatform til at betjene både privat- og erhvervskunder inden for kernebankydelse, hvilket betyder, at Nykredits udviklingsomkostninger reduceres.

BEC-medlemskabet giver Nykredit øgede muligheder for at fokusere på it-udviklingen inden for realkredit og boligrådgivning. Dermed ligger medlemskabet i naturlig forlængelse af Nykredits strategiske målsætning om at styrke og udvikle partnerskabet med de mange pengeinstitutter i Totalkredit-samarbejdet.

BEGIVENHEDER EFTER REGNSKABSÅRETS AFSLUTNING

Jyske Bank trådte ud af Totalkredit-samarbejdet med virkning fra medio marts 2014. I juni begærede Jyske Bank en voldgiftssag, der skulle afgøre de endelige vilkår for bankens udtræden af Totalkredit-samarbejdet. Der er efter regnskabsårets afslutning indgået forlig i sagen.

I perioden frem til offentliggørelsen af årsrapporten for 2014 er der herudover ikke indtruffet væsentlige begivenheder, der har indflydelse på Nykredit-koncernens økonomiske stilling.

PÅTEGNINGER

LEDELSESPÅTEGNING

Bestyrelse og direktion har dags dato behandlet og godkendt årsrapporten for 2014 for Foreningen Nykredit og Foreningen Nykredit-koncernen.

Årsrapporten aflægges efter lov om finansiell virksomhed samt Finanstilsynets bekendtgørelse om finansielle rapporter for kreditinstitutter og fondsmæglerselskaber m.fl.

Det er vores opfattelse, at koncernregnskabet og årsregnskabet giver et retvisende billede af koncernens og foreningens aktiver, passiver og finansielle stilling pr. 31. december 2014 samt af resultatet af koncernens og foreningens aktiviteter for regnskabsåret 2014.

Det er endvidere vores opfattelse, at ledelsesberetningen indeholder en retvisende redegørelse for udviklingen i koncernen og foreningens aktiviteter og økonomiske forhold samt en beskrivelse af de væsentligste risici og usikkerhedsfaktorer, som koncernen og foreningen kan påvirkes af.

Årsrapporten indstilles til repræsentantskabets godkendelse.

København, 5. februar 2015

DIREKTION

Michael Rasmussen
koncernchef

BESTYRELSE

Steen E. Christensen,
formand

Marlene Holm

Nina Smith,
næstformand

Steffen Kragh

Hans Bang-Hansen

Anders C. Obel

Kristian Bengaard

Lars Peter Skaarup

Michael Demsitz

Jens Erik Udsen

Merete Eldrup

Leif Vinther

INTERN REVISIONS ERKLÆRINGER

Påtegning på koncernregnskabet og årsregnskabet

Vi har revideret koncernregnskabet og årsregnskabet for Foreningen Nykredit for regnskabsåret 1. januar – 31. december 2014. Koncernregnskabet og årsregnskabet udarbejdes efter den danske lovgivnings krav til regnskabsaflæggelsen.

Den udførte revision

Revisionen er udført på grundlag af Finanstilsynets bekendtgørelse om revisionens gennemførelse i finansielle virksomheder mv. samt finansielle koncerner og efter internationale standarder om revision. Dette kræver, at vi planlægger og udfører revisionen for at opnå høj grad af sikkerhed for, at koncernregnskabet og årsregnskabet ikke indeholder væsentlig fejlinformation.

Revisionen er udført i henhold til den arbejdsdeling, der er aftalt med ekstern revision, og har omfattet vurdering af etablerede forretningsgange og interne kontroller, herunder den af ledelsen tilrettelagte risikostyring, der er rettet mod rapporteringsprocesser og væsentlige forretningsmæssige risici. Ud fra væsentlighed og risiko har vi stikprøvevis efterprøvet grundlaget for beløb og øvrige oplysninger i koncernregnskabet og årsregnskabet. Revisionen har endvidere omfattet vurdering af, om ledelsens valg af regnskabspraksis er passende, om ledelsens regnskabsmæssige skøn er rimelige samt den samlede præsentation af koncernregnskabet og årsregnskabet.

Vi har deltaget i revisionen af de væsentlige og risikofyldte områder, og det er vores opfattelse, at det opnåede revisionsbevis er tilstrækkeligt og egnet som grundlag for vores konklusion.

Revisionen har ikke givet anledning til forbehold.

Konklusion

Det er vores opfattelse, at de etablerede forretningsgange og interne kontroller, herunder den af ledelsen tilrettelagte risikostyring, der er rettet mod koncernens og foreningens rapporteringsprocesser og væsentlige forretningsmæssige risici, fungerer tilfredsstillende.

Det er tillige vores opfattelse, at koncernregnskabet og årsregnskabet giver et retvisende billede af koncernens og foreningens aktiver, passiver og finansielle stilling pr. 31. december 2014 samt af resultatet af koncernens og foreningens aktiviteter for regnskabsåret 1. januar – 31. december 2014 i overensstemmelse med den danske lovgivnings krav til regnskabsaflæggelsen.

Udtalelse om ledelsesberetningen

Vi har i henhold til den danske lovgivnings krav til regnskabsaflæggelsen gennemlæst ledelsesberetningen. Vi har ikke foretaget yderligere handlinger i tillæg til den udførte revision af koncernregnskabet og årsregnskabet.

Det er på denne baggrund vores opfattelse, at oplysningerne i ledelsesberetningen er i overensstemmelse med koncernregnskabet og årsregnskabet.

København, 5. februar 2015

Claus Okholm
revisionschef

Kim Stormly Hansen
vicerevisionschef

DEN UAFHÆNGIGE REVISORS ERKLÆRINGER

Til medlemmerne af Foreningen Nykredit

Påtegning på koncernregnskabet og årsregnskabet

Vi har revideret koncernregnskabet og årsregnskabet for Foreningen Nykredit for regnskabsåret 1. januar – 31. december 2014, der omfatter resultatopgørelse, opgørelse af totalindkomst, balance, egenkapitalopgørelse og noter, herunder anvendt regnskabspraksis. Koncernregnskabet og årsregnskabet udarbejdes efter den danske lovgivnings krav til regnskabsaflæggelsen.

Ledelsens ansvar for koncernregnskabet og årsregnskabet

Ledelsen har ansvaret for udarbejdelsen af et koncernregnskab og et årsregnskab, der giver et retvisende billede i overensstemmelse med den danske lovgivnings krav til regnskabsaflæggelsen. Ledelsen har endvidere ansvaret for den interne kontrol, som ledelsen anser nødvendig for at udarbejde et koncernregnskab og et årsregnskab uden væsentlig fejlinformation, uanset om denne skyldes besvigelser eller fejl.

Revisors ansvar

Vores ansvar er at udtrykke en konklusion om koncernregnskabet og årsregnskabet på grundlag af vores revision. Vi har udført revisionen i overensstemmelse med internationale standarder om revision og yderligere krav ifølge dansk revisorlovgivning. Dette kræver, at vi overholder etiske krav samt planlægger og udfører revisionen for at opnå høj grad af sikkerhed for, om koncernregnskabet og årsregnskabet er uden væsentlig fejlinformation.

En revision omfatter udførelse af revisionshandlinger for at opnå revisionsbevis for beløb og oplysninger i koncernregnskabet og årsregnskabet. De valgte revisionshandlinger afhænger af revisors vurdering, herunder vurdering af risici for væsentlig fejlinformation i koncernregnskabet og årsregnskabet, uanset om denne skyldes besvigelser eller fejl. Ved risikovurderingen overvejer revisor intern kontrol, som er relevant for foreningens udarbejdelse af et koncernregnskab og et årsregnskab, der giver et retvisende billede. Formålet hermed er at udforme revisionshandlinger, der er passende efter omstændighederne, men ikke at udtrykke en konklusion om effektiviteten af foreningens interne kontrol. En revision omfatter endvidere vurdering af, om ledelsens valg af regnskabspraksis er passende, om ledelsens regnskabsmæssige skøn er rimelige samt den samlede præsentation af koncernregnskabet og årsregnskabet.

Det er vores opfattelse, at det opnåede revisionsbevis er tilstrækkeligt og egnet som grundlag for vores konklusion.

Revisionen har ikke givet anledning til forbehold.

Konklusion

Det er vores opfattelse, at koncernregnskabet og årsregnskabet giver et retvisende billede af koncernens og foreningens aktiver, passiver og finansielle stilling pr. 31. december 2014 samt af resultatet af koncernens og foreningens aktiviteter for regnskabsåret 1. januar – 31. december 2014 i overensstemmelse med den danske lovgivnings krav til regnskabsaflæggelsen.

Udtalelse om ledelsesberetningen

Vi har i henhold til den danske lovgivnings krav til regnskabsaflæggelsen gennemlæst ledelsesberetningen. Vi har ikke foretaget yderligere handlinger i tillæg til den udførte revision af koncernregnskabet og årsregnskabet.

Det er på denne baggrund vores opfattelse, at oplysningerne i ledelsesberetningen er i overensstemmelse med koncernregnskabet og årsregnskabet.

København, 5. februar 2015

Deloitte

Statsautoriseret Revisionspartnerselskab

Anders O. Gjelstrup
statsaut. revisor

Per Rolf Larssen
statsaut. revisor

Resultatopgørelse for 1. januar – 31. december

Beløb i mio. kr.

Foreningen Nykredit			Foreningen Nykredit-koncernen		
2013	2014		Note	2014	2013
1	1	Renteindtægter	5	36.655	36.384
3	0	Renteudgifter	6	25.301	26.060
-1	1	NETTO RENTEINDTÆGTER		11.354	10.324
-	-	Udbytte af aktier mv.		82	254
-	-	Gebyrer og provisionsindtægter	7	2.167	1.872
-	-	Afgivne gebyrer og provisionsudgifter	8	2.115	2.043
-1	1	NETTO RENTE- OG GEBYRINDTÆGTER		11.487	10.406
-1	-0	Kursreguleringer	9	-3.300	-151
-	-	Andre driftsindtægter		185	210
4	5	Udgifter til personale og administration	10	4.724	5.013
-	-	Af- og nedskrivninger på immaterielle og materielle aktiver	11	234	896
-	-	Andre driftsudgifter		154	225
-	-	Nedskrivninger på udlån og tilgodehavender mv.	12	2.351	2.764
1.238	729	Resultat af kapitalandele i associerede og tilknyttede virksomheder	13	6	103
1.232	725	RESULTAT FØR SKAT		915	1.670
-2	-1	Skat	14	107	296
1.233	726	ÅRETS RESULTAT		808	1.374
-	-	Minoritetsinteresser		83	141
1.233	726	ÅRETS RESULTAT EKSKLUSIV MINORITETSINTERESSER		726	1.233
		ÅRETS RESULTATFORDELING			
-	-	Foreningen Nykredit		726	1.233
-	-	Minoritetsinteresser		83	141
		FORSLAG TIL RESULTATDISPONERING			
1.238	729	Lovpligtige reserver			
-5	-3	Overført overskud			

Opgørelse af totalindkomst for 1. januar – 31. december

Beløb i mio. kr.

Foreningen Nykredit			Foreningen Nykredit-koncernen	
2013	2014		2014	2013
1.233	726	ÅRETS RESULTAT	808	1.374
		ANDEN TOTALINDKOMST		
		POSTER, SOM IKKE KAN BLIVE REKLASSIFICERET TIL RESULTATOPGØRELSEN:		
-	-	Aktuarmæssige gevinster/tab på ydelsesbaserede pensionsordninger	22	-24
-	-	Dagsværdiregulering af domicilejendomme	-67	-5
-	-	Skat af dagsværdiregulering af domicilejendomme	13	1
-	-	Ændring i udskudt skat af dagsværdiregulering af domicilejendomme som følge af nedsættelse af selskabsskatteprocenten	-	6
-19	-28	Andel af totalindkomst i associerede og tilknyttede virksomheder	-	-
-19	-28	Poster, som ikke kan blive reklassificeret til resultatopgørelsen i alt	-32	-22
-19	-28	ANDEN TOTALINDKOMST	-32	-22
1.214	697	ÅRETS TOTALINDKOMST	777	1.352
		FORDELING AF TOTALINDKOMST		
-	-	Foreningen Nykredit	697	1.214
-	-	Minoritetsinteresser	80	138

Balance pr. 31. december

Beløb i mio. kr.

Foreningen Nykredit			Foreningen Nykredit-koncernen		
2013	2014		Note	2014	2013
		AKTIVER			
-	-	Kassebeholdning og anfordringstilgodehavender hos centralbanker		4.644	4.810
14	12	Tilgodehavender hos kreditinstitutter og centralbanker	15	37.644	30.948
-	-	Udlån og andre tilgodehavender til dagsværdi	16	1.172.805	1.193.813
-	-	Udlån og andre tilgodehavender til amortiseret kostpris	17	50.958	47.393
36	36	Obligationer til dagsværdi	18	127.983	90.107
-	-	Aktier mv.	19	3.411	2.870
-	-	Kapitalandele i associerede virksomheder	20	123	120
52.752	53.455	Kapitalandele i tilknyttede virksomheder	21	-	-
-	-	Immaterielle aktiver	22	3.104	3.054
		Grunde og bygninger			
-	-	Investeringsejendomme		283	554
-	-	Domicilejendomme		1.484	1.626
-	-	I alt	23	1.767	2.180
-	-	Øvrige materielle aktiver	24	273	355
2	1	Aktuelle skatteaktiver	34	490	156
-	-	Udsudte skatteaktiver	33	128	159
-	-	Aktiver i midlertidig besiddelse	25	552	676
1	0	Andre aktiver	26	53.914	40.560
1	1	Periodeafgrænsningsposter		228	236
52.805	53.506	AKTIVER I ALT		1.458.026	1.417.436

Balance pr. 31. december

Beløb i mio. kr.

Foreningen Nykredit			Foreningen Nykredit-koncernen		
2013	2014		Note	2014	2013
		PASSIVER			
-	-	Gæld til kreditinstitutter og centralbanker	27	44.863	44.393
-	-	Indlån og anden gæld	28	65.200	65.132
-	-	Udstedte obligationer til dagsværdi	29	1.167.138	1.130.000
-	-	Udstedte obligationer til amortiseret kostpris	30	29.457	30.273
-	-	Øvrige ikke-afledte finansielle forpligtelser til dagsværdi	31	18.451	27.258
-	-	Aktuelle skatteforpligtelser	34	-	0
-	-	Midlertidigt overtagne forpligtelser		29	136
0	1	Andre passiver	32	61.162	49.630
-	-	Periodeafgrænsningsposter		3	4
0	1	Gæld i alt		1.386.303	1.346.827
		Hensatte forpligtelser			
-	-	Hensættelser til pensioner og lignende forpligtelser	35	203	207
-	-	Hensættelser til udskudt skat	33	198	263
-	-	Tilbagebetalingspligtige reserver i ældre serier	36	74	80
-	-	Hensættelser til tab på garantier	37	107	103
-	-	Andre hensatte forpligtelser	38	169	194
-	-	Hensatte forpligtelser i alt		751	847
-	-	Efterstillede kapitalindskud	39	11.394	10.964
		Egenkapital			
		Akkumulerede værdiændringer			
-	-	- opskrivningshenslæggelser		136	184
		Andre reserver			
36.703	37.406	- lovpligtige reserver		-	-
-	-	- reserver i serier		27.815	29.097
16.102	16.099	- Øvrige reserver		25.554	23.525
-	-	Minoritetsinteresser		6.072	5.992
52.805	53.505	Egenkapital i alt		59.577	58.797
52.805	53.506	PASSIVER I ALT		1.458.026	1.417.436
		IKKE-BALANCEFØRTE POSTER	40		
-	-	Eventualforpligtelser		7.546	6.611
-	-	Andre forpligtende aftaler		5.843	7.925
-	-	I ALT		13.389	14.536

Egenkapitalopgørelse for 1. januar – 31. december

Beløb i mio. kr.

Foreningen Nykredit

	Lovpligtige reserver *	Øvrige reserver	I alt
2014			
Egenkapital 1. januar	36.703	16.102	52.805
Årets resultat	729	-3	726
Anden totalindkomst i alt	-28	-	-28
Totalindkomst i alt for året	700	-3	697
Regulering vedrørende datterselskaber	3	-	3
Egenkapital 31. december	37.406	16.099	53.505
2013			
Egenkapital 1. januar	35.776	15.815	51.591
Årets resultat	1.238	-5	1.233
Anden totalindkomst i alt	-19	-	-19
Totalindkomst i alt for året	1.219	-5	1.214
Modtaget udbytte	-292	292	-
Regulering vedrørende datterselskaber	0	-	0
Egenkapital 31. december	36.703	16.102	52.805

* Posten vedrører henlæggelse til reserve for nettoopskrivning efter indre værdis metode. Reserven kan ikke anvendes til udbytte eller udlodning.

Egenkapitalopgørelse for 1. januar – 31. december

Beløb i mio. kr.

Foreningen Nykredit-koncernen

	Opskrivningshænlæggelser	Reserver i serier	Øvrige reserver	I alt	Minoritetsinteresser	I alt
2014						
Egenkapital 1. januar	184	29.097	23.525	52.805	5.992	58.797
Årets resultat	-	-	726	726	83	808
Anden totalindkomst i alt	-48	-	20	-28	-3	-32
Totalindkomst i alt for året	-48	-	745	697	80	777
Regulering i henhold til kapitaldækningsregler	-	-1.281	1.281	-	-	-
Overført fra hensættelser vedrørende ældre serier	-	-0	3	3	0	3
Øvrige reguleringer	-0	-	0	-	-	-
Egenkapital 31. december	136	27.815	25.554	53.505	6.072	59.577
Egenkapital 1. januar	182	39.560	11.849	51.591	5.887	57.478
Årets resultat	-	-	1.233	1.233	141	1.374
Anden totalindkomst i alt	2	-	-22	-19	-2	-22
Totalindkomst i alt for året	2	-	1.212	1.214	138	1.352
Udbetalt udbytte til minoritetsinteresser	-	-	-	-	-33	-33
Regulering i henhold til kapitaldækningsregler	-	-10.463	10.463	-	-	-
Overført fra hensættelser vedrørende ældre serier	-	-0	1	0	0	0
Egenkapital 31. december	184	29.097	23.525	52.805	5.992	58.797

Noter

OVERSIGT OVER NOTER

Nr.	Note	Side
1.	Anvendt regnskabspraksis	17
2.	Kapital og solvens	26
3.	Basis- og beholdningsindtjening	27
4.	Resultat af forretningsområder	28
5.	Renteindtægter	30
6.	Renteudgifter	31
7.	Gebyrer og provisionsindtægter	31
8.	Afgivne gebyrer og provisionsudgifter	31
9.	Kursreguleringer	32
10.	Udgifter til personale og administration	32
11.	Af- og nedskrivninger på immaterielle og materielle aktiver	34
12.	Nedskrivninger på udlån og tilgodehavender mv.	35
13.	Resultat af kapitalandele i associerede og tilknyttede virksomheder	36
14.	Skat	37
15.	Tilgodehavender hos kreditinstitutter og centralbanker	38
16.	Udlån og andre tilgodehavender til dagsværdi	38
17.	Udlån og andre tilgodehavender til amortiseret kostpris	39
18.	Obligationer til dagsværdi	41
19.	Aktier mv.	42
20.	Kapitalandele i associerede virksomheder	42
21.	Kapitalandele i tilknyttede virksomheder	43
22.	Immaterielle aktiver	43
23.	Grunde og bygninger	46
24.	Øvrige materielle aktiver	48
25.	Aktiver i midlertidig besiddelse	48
26.	Andre aktiver	48
27.	Gæld til kreditinstitutter og centralbanker	51
28.	Indlån og anden gæld	51
29.	Udstedte obligationer til dagsværdi	51
30.	Udstedte obligationer til amortiseret kostpris	53
31.	Øvrige ikke-afledte finansielle forpligtelser til dagsværdi	54
32.	Andre passiver	54
33.	Hensættelser til udskudt skat/udskudte skattaktiver	55
34.	Aktuelle skatteaktiver og skatteforpligtelser	55
35.	Hensættelser til pensioner og lignende forpligtelser	56
36.	Tilbagebetalingspligtige reserver i ældre serier	56
37.	Hensættelser til tab på garantier	56
38.	Andre hensatte forpligtelser	56
39.	Efterstillede kapitalindskud	57
40.	Ikke-balanceførte poster	58
41.	Transaktioner og mellemværender med nærtstående parter	60
42.	Afledte finansielle instrumenter	62
43.	Repoforretninger og reverseudlån	64
44.	Risikostyring	65
45.	Regnskabsmæssig afdækning	68
46.	Valutaeksponering	69
47.	Definitioner på nøgletal	70
48.	Hoved- og nøgletal i fem år	71
49.	Koncernoversigt	73

NOTER

1. ANVENDT REGNSKABSPRAKSIS

GENERELT

Årsrapporten for 2014 for Foreningen Nykredit og Foreningen Nykredit-koncernen er aflagt i overensstemmelse med lov om finansiel virksomhed samt Finanstilsynets bekendtgørelse om finansielle rapporter for kreditinstitutter og fondsmæglerselskaber m.fl.

Alle tal i årsrapporten præsenteres i hele mio. kr. De anførte totaler er udregnet på baggrund af faktiske tal. Som følge af afrunding til hele mio. kr. kan der være mindre forskelle mellem summen af de enkelte tal og de anførte totaler.

Ændret præsentation af forretningsområder.

Præsentationen af koncernens forretningsområder er tilpasset organisationsændringen, der blev implementeret i 1. halvår 2014.

Ændringen består primært i, at Nykredit Leasing A/S og enheden Private Banking er overført fra Retail til Storkunder. Samtidig er forretninger med pengeinstitutter i enheden Pengeinstitutdistribution overført fra Koncernposter, Treasury, til Storkunder.

Indtægter og omkostninger i Nykredit Leasing A/S, der kan henføres til aktiviteter udført i Retail, er allokert til Retail.

Effekten af organisationsændringen består i 2014 væsentligst af et resultat før skat på ca. 73 mio. kr. fra Retail til Storkunder.

Ændringen påvirker ikke Foreningen Nykredits eller Foreningen Nykredit-koncernens resultat, totalindkomst, balance eller egenkapital.

Sammenligningstal er tilpasset. Der henvises til note 4 i regnskabet.

Anvendt regnskabspraksis er i øvrigt uændret sammenlignet med årsrapporten for 2013.

Ændringer i regnskabsbekendtgørelsen

Finanstilsynet har i 2014 udstedt en ny bekendtgørelse om finansielle rapporter for kreditinstitutter og fondsmæglerselskaber m.fl.

Ændringerne medfører nye noteoplysninger vedrørende blandt andet omsætning, antal ansatte og resultat i de lande, hvor Nykredit er etableret, samt krav om oplysning af afkastningsgraden.

Implementeringen af den nye regnskabsbekendtgørelse har ikke haft indvirkning på moderselskabet eller koncernens resultat, anden totalindkomst, balance eller egenkapital.

VÆSENTLIGE REGNSKABSMÆSSIGE SKØN OG VURDERINGER

Udarbejdelsen af koncernregnskabet medfører brug af kvalificerede regnskabsmæssige skøn. Disse skøn og vurderinger foretages af Nykredits ledelse i overensstemmelse med regnskabspraksis og på baggrund af historiske erfaringer og en vurdering af fremtidige forhold.

De regnskabsmæssige skøn og forudsætninger testes og vurderes jævnligt. De anvendte skøn og vurderinger er baseret på forudsætninger, som ledelsen anser som forsvarlige og realistiske, men som i sagens natur er usikre og uforudsigelige.

De områder, som indebærer en højere grad af vurderinger eller kompleksitet, eller områder, hvor antagelser og skøn er væsentlige for regnskabet, er som følger:

Fastsættelse af dagsværdien af visse finansielle instrumenter

Måling af unoterede afledte finansielle instrumenter til dagsværdi er forbundet med væsentlige skøn og vurderinger ved valg af beregningsmetoder samt vurderings- og estimationsteknikker.

Fastsættelse af dagsværdi af finansielle instrumenter, hvor der ikke foreligger noterede priser på et aktivt marked eller observerbare data, medfører brug af væsentlige skøn og vurderinger i forbindelse med valg af kreditspænd, løbetider, ekstrapolation mv. for det enkelte instrument.

Værdiansættelse af udlån – værdiforringelse

Nedskrivninger på udlån er forbundet med væsentlige skøn og vurderinger for så vidt angår kvantificeringen af risikoen for, at ikke alle fremtidige betalinger modtages. Såfremt det kan fastslås, at ikke alle fremtidige betalinger vil blive modtaget, er fastlæggelsen af tidspunktet for og størrelsen af de forventede betalinger undergivet væsentlige skøn og vurderinger.

Herudover er realisationsværdier af sikkerheder og forventede dividendeudbetalinger fra konkursboer forbundet med en række skøn. Der henvises til nærmere beskrivelse nedenfor under "Nedskrivninger på udlån og tilgodehavender". Udlån udgør ca. 84% af koncernens aktiver ultimo 2014.

Værdiansættelse af goodwill

Goodwill erhvervet ved køb af virksomheder er omfattet af en løbende nedskrivningstest, hvor der er væsentlige skøn forbundet med vurdering af virksomhedernes fremtidige indtjeningssevne. De parametre, der indgår i nedskrivningstesten, samt følsomheden over for ændringer i relevante parametre er nærmere beskrevet i note 22. Goodwill udgør 2.782 mio. kr., svarende til 0,2% af koncernens aktiver ultimo 2014.

Investerings- og domicilejendomme

Investerings- og domicilejendomme måles efter første indregning til henholdsvis dagsværdi og omvurderet værdi, hvor der er væsentlige skøn forbundet med fastsættelse af diskonteringsrenten og fastsættelse af markedslejen, som er nogle af de elementer, der indgår i dagsværdiberegningen. Investerings- og domicilejendomme udgør 1.767 mio. kr., svarende til 0,1% af koncernens aktiver ultimo 2014.

Hensættelse til tab på garantier

Hensættelser til tab på garantier er forbundet med væsentlige skøn, hvor der er usikkerhed forbundet med at fastslå, i hvilket omfang garantien vil blive effektiv ved et økonomisk sammenbrud hos garanti-rekvirenten. Hensættelse til tab på garantier samt ikke-balanceførte eventualforpligtelser udgør 7.653 mio. kr. ultimo 2014.

Pensioner og lignende forpligtelser

Nutidsværdien af pensionsforpligtelser for ydelsesbaserede pensionsordninger afhænger af de forudsætninger, der lægges til grund ved den aktuarmæssige beregning. Der er væsentlige skøn forbundet med fastlæggelse af den fremtidige udvikling i bl.a. lønniveau, rente, inflation og dødelighed samt afkast af relaterede aktiver. Der henvises til nærmere omtale i note 26. Ydelsesbaserede pensionsordninger indregnet under "Andre aktiver" udgør 214 mio. kr. Hensættelser til pensioner og lignende forpligtelser udgør 203 mio. kr. ultimo 2014.

FINANSIELLE INSTRUMENTER

Indregning og klassifikation af finansielle instrumenter

Finansielle instrumenter, herunder afledte finansielle instrumenter, udgør mere end 95% af koncernens aktiver såvel som passiver.

Indregning

Indregning af finansielle instrumenter sker på afregningsdagen. Ændringer i dagsværdien for det købte eller solgte instrument i perioden mellem handelsdatoen og afregningsdatoen indregnes som et finansielt aktiv eller passiv under "Andre aktiver"/"Andre passiver" med modpost under "Kursreguleringer" i resultatopgørelsen.

For aktiver, der efter første indregning måles til amortiseret kostpris, sker der ikke værdiændringer i perioden mellem handelsdatoen og afregningsdatoen.

Indregning ophører, når retten til at modtage/afgive pengestrømme fra et finansielt aktiv eller forpligtelse er udløbet eller overdraget, og koncernen i al væsentlighed har overdraget alle risici og afkast tilknyttet ejendomsretten.

Finansielle instrumenter indregnes første gang til instrumentets dagsværdi på indregningstidspunktet. Den efterfølgende måling afhænger især af, om instrumentet skal måles til amortiseret kostpris eller dagsværdi.

Værdiansættelse og kategorisering

Værdiansættelsesprincipper og kategorisering af finansielle instrumenter er beskrevet nedenfor.

Finansielle instrumenter klassificeres i følgende kategorier:

- Udlån samt tilgodehavender og andre finansielle forpligtelser til amortiseret kostpris
- Finansielle aktiver og forpligtelser til dagsværdi over resultatopgørelsen:
 - som besiddes med handel for øje
 - ved anvendelse af dagsværdioptionen

Udlån samt tilgodehavender og andre finansielle forpligtelser til amortiseret kostpris

Tilgodehavender og gæld til kreditinstitutter og centralbanker, der ikke er led i repo- og reverseforretninger, koncernens bankudlån, udstedte virksomhedsobligationer, udvalgte udstedelser af sikret seniorgæld og efterstillede kapitalindskud samt indlån og anden gæld klassificeres i denne kategori.

Udlån og tilgodehavender samt forpligtelser måles efter første indregning til amortiseret kostpris. For udlån og tilgodehavender svarer den amortiserede kostpris til kostprisen justeret for afdrag, nedskrivninger til imødegåelse af tab og øvrige regnskabsmæssige reguleringer, her-

under eventuelle gebyrer og transaktionsomkostninger, der er en del af instrumentets effektive rente. Amortiseret kostpris for forpligtelser svarer til den kapitaliserede værdi ved anvendelse af den effektive rentes metode. Herved fordeles transaktionsomkostninger over løbetiden.

Når renterisikoen på fastforrettede finansielle instrumenter er effektivt sikret med afledte finansielle instrumenter, tillægges dagsværdien af den sikrede renterisiko den amortiserede kostpris.

Værdireguleringer som følge af kreditrisiko indregnes i posten "Nedskrivninger på udlån og tilgodehavender mv."

Finansielle aktiver og forpligtelser med handel for øje til dagsværdi over resultatopgørelsen

Et finansielt aktiv/forpligtelse klassificeres som "med handel for øje", hvis det:

- Primært anskaffes med henblik på at opnå en gevinst på kort sigt
- Udgør en del af en portefølje, hvor der er bevis for kortsigtet realisation af gevinster, eller
- Er et afledt finansielt instrument, der ikke indgår som et regnskabsmæssigt sikringsinstrument.

Koncernens aktie- og obligationsbeholdning, afledte finansielle instrumenter, repo- og reverseforretninger samt negative værdibeholdninger klassificeres i denne kategori.

Aktier og obligationer i handelsbeholdningen måles efter første indregning til dagsværdi opgjort på grundlag af noterede priser på et aktivt marked, anerkendte værdiansættelsesmetoder baseret på markedsinformationer eller øvrige anerkendte værdiansættelsesmetoder. Der foretages løbende en vurdering af, om et marked kan betragtes som værende aktivt eller inaktivt.

Hvis der ikke forefindes objektive priser fra nyere handler med noterede aktier, måles disse til dagsværdi blandt andet ved anvendelse af IPEV's værdiansættelsesregler (International Private Equity and Venture Capital Valuation Guidelines) for ikke-noterede aktier eller i visse tilfælde til indre værdi, hvis denne antages at svare til instrumentets dagsværdi.

Koncernens beholdning af egne udstedte obligationer modregnes i de udstedte obligationer (forpligtelsen), og tilgodehavende renter vedrørende egne obligationer modregnes ligeledes i skyldige renter.

Afledte finansielle instrumenter klassificeres som et finansielt aktiv med handel for øje, medmindre de er klassificeret som sikringsinstrumenter under en regnskabsmæssig sikring. Dagsværdier for afledte finansielle instrumenter opgøres på grundlag af anerkendte værdiansættelsesmetoder baseret på markedsinformation samt øvrige anerkendte værdiansættelsesmetoder. Positive og negative dagsværdier af afledte finansielle instrumenter indgår i regnskabsposten "Andre aktiver" eller "Andre passiver".

Realiserede og urealiserede tab og gevinster vedrørende ændringer i dagsværdien indregnes under "Kursreguleringer" i resultatopgørelsen i den periode, hvori de opstår.

Finansielle aktiver og forpligtelser til dagsværdi over resultatopgørelsen ved anvendelse af dagsværdioptionen

Et finansielt aktiv/forpligtelse klassificeres ved første indregning til dagsværdi ved anvendelse af dagsværdioptionen, hvis:

- En gruppe af finansielle aktiver/forpligtelser forvaltes, og indtjeningen vurderes af Nykredits ledelse på grundlag af dagsværdien i overensstemmelse med en dokumenteret risikostyringsstrategi eller investeringsstrategi. Størstedelen af koncernens udstedte sikrede og usikrede seniorgæld indregnes som følge heraf til dagsværdi,
- Denne klassifikation eliminerer eller i væsentlig grad reducerer en målemæssig inkonsistens, som ville opstå ved anvendelse af de almindelige målebemmelser. Realkreditudlån samt udstedte realkreditobligationer (RO'er) og særligt dækkede obligationer (SDO'er) indregnes som følge heraf til dagsværdi.

Realkreditudlån ydet i henhold til dansk realkreditlovgivning er finansieret med udstedte børsnoterede RO'er eller SDO'er med enslydende betingelser. Sådanne realkreditudlån kan indfries ved at levere de bagvedliggende obligationer.

Nykredit-koncernen køber og sælger løbende egne udstedte RO'er og SDO'er, da disse er en væsentlig del af det danske pengemarked.

Hvis realkreditudlån og udstedte RO'er og SDO'er værdiansættes til amortiseret kostpris, vil køb og salg af egne RO'er og SDO'er medføre, at der opstår en tidsmæssig forskydning i indregningen af gevinster og tab i regnskabet. Købsprisen på beholdningen vil ikke svare til den amortiserede kostpris på de udstedte obligationer, og elimineringen vil medføre indregning af en tilfældig resultat effekt. Hvis beholdningen af egne RO'er og SDO'er efterfølgende sælges, vil den nye amortiserede kostpris på "nyudstedelsen" ikke svare til den amortiserede kostpris på de tilhørende realkreditudlån, og forskellen vil blive amortiseret over den resterende løbetid.

Realkreditudlån måles derfor til dagsværdi, der omfatter en regulering for markedsrisikoen baseret på værdien af de tilhørende obligationer og en regulering for kreditrisiko baseret på behovet for nedskrivning.

Udstedte RO'er, SDO'er, usikret seniorgæld og størstedelen af sikret seniorgæld måles efter første indregning til dagsværdi opgjort på grundlag af noterede priser eller øvrige anerkendte værdiansættelsesmetoder baseret på observerbare input.

Realiserede og urealiserede tab og gevinster vedrørende ændringer i dagsværdien af "Finansielle aktiver og forpligtelser til dagsværdi ved anvendelse af dagsværdioptionen over resultatopgørelsen" indregnes under "Kursreguleringer" i resultatopgørelsen i den periode, hvori de opstår. Værdireguleringer som følge af kreditrisikoen føres under posten "Nedskrivninger på udlån og tilgodehavender mv."

Nedskrivninger på udlån og tilgodehavender

Nedskrivninger på udlån og tilgodehavender opdeles i individuelle og gruppevis nedskrivninger. Som udgangspunkt placeres koncernens udlån altid i grupper med ensartede kreditrisici. Såfremt der foreligger objektive indikationer for værdiforringelse (OIV), og den eller de pågældende begivenheder har en virkning, der kan måles pålideligt på størrelsen af de forventede fremtidige betalinger fra udlånet, nedskrives udlånet individuelt og fjernes fra den respektive gruppe og behandles særskilt.

Individuelle nedskrivninger

Nykredit-koncernen foretager løbende en individuel gennemgang og risikovurdering af alle signifikante udlån og tilgodehavender med henblik på at afdække OIV.

Der foreligger OIV på et udlån, hvis en eller flere af følgende begivenheder er indtruffet:

- Låntager er i betydelige økonomiske vanskeligheder
- Låntager overholder ikke sin betalingspligt iht. kontrakten
- Det er sandsynligt, at en låntager vil gå konkurs eller blive underlagt anden økonomisk rekonstruktion
- Nykredit yder låntager lempelser i vilkårene, som ikke ville være overvejet, hvis låntager ikke havde haft økonomiske vanskeligheder.

Udlånet nedskrives med forskellen mellem den regnskabsmæssige værdi før nedskrivningen og nutidsværdien af den forventede fremtidige betalingsrække på det enkelte udlån eller engagement. inden for aktivbaseret finansiering, er det forskellen mellem den regnskabsmæssige værdi før nedskrivningen og dagsværdien af sikkerhederne med fradrag af alle omkostninger, der nedskrives.

For alle udlån med individuel nedskrivning udarbejdes en strategi og handlingsplan. Udlånene/engagementerne vurderes hvert kvartal.

Der foretages tilsvarende individuelle nedskrivninger på ikke-signifikante udlån og tilgodehavender ved OIV, hvor den eller de pågældende begivenheder vurderes at have en pålidelig målbar virkning på størrelsen af de forventede fremtidige betalinger fra engagementet/udlånet.

Når der konstateres OIV på udlån til dagsværdi, bliver der foretaget en vurdering af sandsynligheden for tab, som indgår i beregningen af de individuelle nedskrivninger. Aktivbaseret finansiering nedskrives fuldt ud uden anvendelse af sandsynlighedsvægte.

På porteføljer af ensartede mindre udlån, typisk udlån til privatkunder, hvor der er konstateret OIV på de enkelte udlån, foretages den individuelle nedskrivningsberegning på basis af en statistisk model. Den statistiske model er blandt andet baseret på erfaringerne med tab på tilsvarende udlån.

Gruppevis nedskrivninger

Der foretages hvert kvartal en gruppevis vurdering af udlån, hvorpå der ikke er foretaget individuelle nedskrivninger, og der foretages nedskrivninger på gruppeniveau, hvis der konstateres OIV i en eller flere grupper.

Nedskrivningsbehovet beregnes med udgangspunkt i ændringen i forventet tab i forhold til etableringstidspunktet. For hvert udlån i en gruppe beregnes bidraget til gruppens nedskrivninger som forskellen mellem nutidsværdien af lånets tabsrækker på balancedagen og nutidsværdien af forventede tab ved lånetableringen.

De gruppevis nedskrivninger udgør summen af bidrag fra en rating-model og et ledelsesskøn (management judgement).

Ratingmodellen opgør nedskrivninger ud fra migrationer i kreditkvaliteten, som er baseret på udviklingen i parametre fra Nykredits internt udviklede IRB-modeller. Parametrene er konjunkturaktuelle og tilpasset regnskabsreglerne, så de tager udgangspunkt i betalingsstrømme

frem til udlånenes udløb og tilbagediskontering af tabsrækker til nutidsværdi. Parametrene er derudover justeret for at tage højde for indtrufne hændelser som følge af konjunkturskift mv., der endnu ikke er afspejlet i ratingmodellen. Ledelsesskønnet supplerer modellerne ved at inddrage aktuelle ekspertvurderinger samt forventninger til udviklingen i kreditrisiko på udvalgte segmenter.

Nedskrivninger, generelt

Nedskrivninger på udlån føres på en korrektivkonto, som fragår i de aktivposter, nedskrivningen vedrører. Konstaterede tab, årets forskydning i nedskrivninger samt hensættelser på garantiforpligtelser udgiftsføres i resultatopgørelsen under posten "Nedskrivninger på udlån og tilgodehavende mv."

Såfremt der efter individuelle eller gruppevise nedskrivninger indtræffer begivenheder, der viser, at værdiforringelsen er reduceret helt eller delvist, tilbageføres nedskrivningen tilsvarende.

Et værditab, der vurderes at være endeligt, præsenteres i regnskabet som nedskrivninger, der er konstateret tabt.

GENERELT OM INDREGNING, MÅLING OG PRÆSENTATION

Indregning og måling

Aktiver indregnes i balancen, når det som følge af en tidligere begivenhed er sandsynligt, at fremtidige økonomiske fordele vil tilflyde koncernen, og aktivets værdi kan måles pålideligt.

Forpligtelser indregnes i balancen, når det som følge af en tidligere begivenhed er sandsynligt, at fremtidige økonomiske fordele vil fragå koncernen, og forpligtelsens værdi kan måles pålideligt.

Indtægter indregnes i resultatopgørelsen, i takt med at de indtjenes. Herudover indregnes værdireguleringer af finansielle aktiver og forpligtelser, der måles til dagsværdi eller amortiseret kostpris, i resultatopgørelsen eller i anden totalindkomst i den periode, hvor de opstår.

I resultatopgørelsen indregnes alle omkostninger, der påføres koncernen, herunder afskrivninger, nedskrivninger og hensatte forpligtelser samt tilbageførsler som følge af ændrede regnskabsmæssige skøn af beløb, der tidligere har været indregnet i resultatopgørelsen.

Regnskabsmæssig sikring

Til sikring af renterisikoen på udlån, efterstillede kapitalindskud og udstedte obligationer, der måles til amortiseret kostpris, og aktierisikoen på indlån, hvor afkastet følger et aktieindeks, anvender koncernen derivater.

Ændringer i dagsværdien af afledte finansielle instrumenter, der er klassificeret som og opfylder kriterierne for sikring af dagsværdien af et indregnet aktiv eller en forpligtelse, indregnes i resultatopgørelsen sammen med ændringer i værdien af det sikrede aktiv eller den sikrede forpligtelse, for så vidt angår den del, der er sikret.

Sikringsforholdene etableres både for individuelle aktiver og passiver samt på porteføljeniveau. Effektiviteten af den regnskabsmæssige sikring måles og evalueres løbende.

Såfremt kriterierne for regnskabsmæssig sikring ikke længere er opfyldt, amortiseres den akkumulerede værdiregulering af den sikrede post over den resterende løbetid.

Modregning

Finansielle aktiver og finansielle forpligtelser modregnes og præsenteres som et nettobeløb, når koncernen har en juridisk ret til at modregne de indregnede beløb og samtidig har til hensigt at nettoafregne eller realisere aktivet og indfri forpligtelsen. Modregning sker væsentligst i tilknytning til repoforretninger og afledte finansielle instrumenter, der clears gennem anerkendte clearingscentraler.

Konsolidering

Koncernregnskabet omfatter Nykredit Holding A/S (moderselskabet) og de virksomheder, hvori Nykredit Holding A/S direkte eller indirekte udøver en bestemmende indflydelse på virksomhedens finansielle og driftsmæssige ledelse. Nykredit Holding A/S og dattervirksomhederne benævnes samlet Nykredit-koncernen.

Virksomheder, hvori Nykredit-koncernen har en fælles bestemmende indflydelse og kontrollerer den pågældende virksomhed i fællesskab med andre virksomheder, der ikke indgår i koncernen, betragtes som joint ventures. Koncernens investeringer i joint venture-virksomheder indregnes og måles i henhold til den indre værdis metode.

Koncernregnskabet udarbejdes på grundlag af de enkelte virksomheders regnskaber ved sammenlægning af ensartede regnskabsposter. De regnskaber, der benyttes til konsolideringen, er udarbejdet efter koncernens regnskabspraksis. Der foretages eliminering af koncerninterne indtægter og omkostninger, udbytter, interne aktiebesiddelser, interne derivater og mellemværender samt realiserede og urealiserede koncerninterne fortjenester og tab.

Købte virksomheder medtages fra overtagelsestidspunktet, som er det tidspunkt, hvor den overtagende part opnår bestemmende indflydelse på den købte virksomheds finansielle og driftsmæssige beslutninger.

Solgte virksomheder medtages frem til afståelsestidspunktet.

Basis- og beholdningsindtjeningen

Koncernens hovedtal i ledelsesberetningen samt koncernens forretningsområderegnskab præsenteres i en basis- og beholdningsindtjening, idet denne efter ledelsens opfattelse bedst afspejler aktiviteten og indtjeningen i koncernen.

Basisindtjeningen afspejler resultatet af kundevendte forretninger og basisindtægter af fonds efter fradrag af driftsomkostninger og afskrivninger samt nedskrivninger på udlån. Værdiregulering af derivater og erhvervsobligationer er udskilt i en særlig post, der viser effekten af ledelsesmæssigt baseret justering, herunder CVA-justering, af dagsværdien på især rentederivater.

Nykredit's nettoomkostninger til sikret seniorgæld (tidligere benævnt junior covered bonds (JCB'er)) og usikret seniorgæld er ligeledes udskilt i en særlig post. Nettoomkostninger består af renteforskellen på den udstedte sikrede og usikrede seniorgæld og renten på de aktiver, provenuet placeres i på udstedelsestidspunktet. Værdiregulering af den udstedte sikrede og usikrede senior-gæld og de aktiver, som provenuet placeres i, indregnes i beholdningsindtjeningen.

Basisindtægter af fonds omfatter det afkast, der kunne være opnået ved placering af koncernens investeringsbeholdninger til den risikofrie rente, der svarer til Nationalbankens gennemsnitlige udlånsrente. Derudover indeholder basisindtægter af fonds nettorenteudgifter vedrørende supplerende kapital og renteudgifter på gæld vedrørende køb af Totalkredit-aktier opgjort i forhold til den risikofrie rente.

Beholdningsindtjeningen er den merindtjening, der opnås ved investering i aktier, obligationer og afledte finansielle instrumenter ud over den risikofrie rente. Kurs- og rentemarginaler i tilknytning til realkreditforretningen i Nykredit Realkredit og Totalkredit samt handelsaktiviteter i Markets medregnes ikke i beholdningsindtjeningen, men føres under basisindtægter af forretningsdrift.

Segmentoplysninger

Der gives oplysninger på forretningssegmenter og geografiske markeder. Forretningsområder er opdelt ud fra forskelle i kundesegmentet og serviceydelse. Poster, der ikke kan allokeres til forretningsområder, medtages under Koncernposter. Præsentationen af forretningsområderne er baseret på den interne ledelsesrapportering. Forretningsområderne afspejler koncernens afkast og risici og anses for at være koncernens primære segmentområder. Segmentoplysningerne følger koncernens regnskabspraksis.

Indtægter og udgifter, der indgår i de enkelte forretningsområders resultat før skat, omfatter direkte såvel som indirekte henførbare poster. Sidstnævnte fordeling er foretaget på basis af internt fastlagte fordelingsnøgler samt interne aftaler indgået mellem de enkelte forretningsområder.

Til hvert forretningsområde er allokeret de finansielle aktiver og forpligtelser, som danner basis for de finansielle indtægter og udgifter, der indgår i forretningsområderesultaterne. Aktiver i segmentet omfatter de aktiver, som anvendes direkte i segmentets drift, herunder immaterielle aktiver, materielle aktiver og kapitalinteresser i associerede virksomheder.

Immaterielle aktiver indregnet i forbindelse med Nykredits køb af Totalkredit A/S indgår i forretningsområdet Totalkredit Partnere, øvrige immaterielle aktiver indgår under koncernposter.

Gnsn. egenkapitalbehov, der er tilknyttet de enkelte forretningsområder, er opgjort efter Nykredits interne kapitalopgørelsesmodel, der beregnes som 15% af risikoeksponeringen (REA) tillagt goodwill.

Forretningsafkastet er beregnet som forretningsområdets basisindtjening efter nedskrivninger og før værdiregulering af derivater i forhold til en gennemsnitlig forretningskapital.

Der gives alene oplysninger vedrørende koncernen.

Valuta

Koncernregnskabet præsenteres i danske kroner (DKK), som er moderselskabets funktionelle valuta og præsentationsvaluta. Alle andre valutaer anses som fremmed valuta.

Transaktioner i fremmed valuta omregnes til den funktionelle valuta efter transaktionsdagens valutakurser. Valutakursgevinster og -tab ved afviklingen af disse transaktioner indregnes i resultatopgørelsen.

På balancedagen omregnes monetære aktiver og forpligtelser i fremmed valuta til balancedagens kurs. Valutakursreguleringerne indregnes i resultatopgørelsen.

Kursdifferencer opstået ved omregningen af ikke-monetære aktiver og forpligtelser indregnes i resultatopgørelsen som en del af dagsværdigevinsten eller -tabet.

Regnskaber for selvstændige udenlandske enheder (filial i henholdsvis Polen og Sverige) omregnes til danske kroner ved anvendelse af balancedagens valutakurser for balanceposter og gennemsnitlige valutakurser for resultatopgørelsens poster.

Repopforretninger og reverseudlån

Værdipapirer, der er solgt som led i repopforretninger, beholdes i balancen under den respektive hovedpost, fx "Obligationer". Repopforretninger måles til dagsværdi, idet de anses som en integreret del af handelsbeholdningen.

Det modtagne beløb indregnes som gæld til modparten eller i posten "Ikke-afledte finansielle forpligtelser til dagsværdi". Forpligtelsen dagsværdireguleres i aftalens løbetid over resultatopgørelsen.

Værdipapirer erhvervet som led i reverseudlån optages som tilgodehavender hos modparten eller i regnskabsposten "Udlån og andre tilgodehavender til dagsværdi". Tilgodehavendet dagsværdireguleres i aftalens løbetid over resultatopgørelsen.

I det omfang koncernen har videresolgt aktiver, der er modtaget i forbindelse med reverseudlån, og hvor koncernen har en forpligtelse til at tilbagelevere instrumentet, indgår værdien heraf i regnskabsposten "Øvrige ikke-afledte finansielle forpligtelser til dagsværdi".

Repopforretninger og reverseudlån indregnes og måles til dagsværdi, og afkastet indregnes i resultatopgørelsen under renteindtægter og renteudgifter.

Leasing

Leasingkontrakter klassificeres som finansielle leasingkontrakter, når alle væsentlige risici og afkast forbundet med ejendomsretten til et aktiv overdrages til leasingtager.

Tilgodehavende beløb hos leasingtager fra finansielle leasingkontrakter indgår i regnskabsposten "Udlån og andre tilgodehavender til amortiseret kostpris". Kontrakterne værdiansættes, så den bogførte værdi svarer til nettoinvesteringen i leasingaftalen. Renteindtægter fra finansielle leasingkontrakter indtægtsføres i regnskabsposten "Renteindtægter". Foretagne afdrag fradrages den bogførte værdi, i takt med at tilgodehavendet amortiseres.

Direkte omkostninger ved etablering af leasingkontrakter indregnes i nettoinvesteringen.

Andre leasingkontrakter klassificeres som operationelle leasingkontrakter. Ejendomme, der udlejes under operationelle leasingkontrakter, er klassificeret som investeringsejendomme.

Virksomhedssammenslutninger

Ved køb af nye virksomheder, hvor der opnås bestemmende indflydelse over den købte virksomhed, anvendes overtagelsesmetoden. Virksomhedsovertagelser sker regnskabsmæssigt efter sammenlægnings-

metoden, hvis der er tale om fusion mellem selskaber under fælles ledelse.

RESULTATOPGØRELSEN

Renteindtægter og -udgifter mv.

Renter omfatter såvel forfaldne som periodiserede renter frem til balancedagen.

Renteindtægter omfatter renter og rentelignende indtægter, herunder modtaget rentelignende provision samt øvrige indtægter, der indgår som en integreret del af de underliggende instrumenters effektive rente. Yderligere omfatter posten indekstillaeg på aktiver, terminspræmier af fonds- og valutaforretninger samt reguleringer over løbetiden af finansielle aktiver, der måles til amortiseret kostpris, og hvor kostprisen afviger fra indfrielseskursen.

Renteindtægter fra værdiforringede bankudlån indgår i posten "Renteindtægter" med et beløb, der afspejler den effektive rente af udlånets nedskrevne værdi. Eventuelle renteindtægter fra det underliggende udlån, der overstiger dette beløb, indgår i regnskabsposten "Nedskrivninger på udlån og tilgodehavender mv."

Renteudgifter omfatter alle rentelignende udgifter, herunder regulering over løbetiden af finansielle forpligtelser, der måles til amortiseret kostpris, og hvor kostprisen afviger fra indfrielseskursen.

Udbytte

Udbytte fra kapitalandele og aktieinvesteringer indtægtsføres i resultatopgørelsen på det tidspunkt, hvor udbyttet deklarerer.

Gebyrer og provisioner

Gebyrer og provisioner omfatter indtægter og omkostninger vedrørende tjenesteydelser, herunder forvaltningsgebyrer. Gebyrindtægter, der vedrører ydelser, som leveres løbende, periodiseres over ydelsernes løbetid.

Gebyrer og provisioner samt transaktionsomkostninger behandles regnskabsmæssigt som renter, hvis disse udgør en integreret del af et finansielt instruments effektive rente.

Øvrige gebyrer og provisioner indregnes fuldt ud i resultatopgørelsen på transaktionsdagen.

Andre driftsindtægter

Posten "Andre driftsindtægter" indeholder øvrige driftsindtægter, der ikke kan henføres under andre af resultatopgørelsens poster, herunder indtægter vedrørende leasingforretninger.

Udgifter til personale og administration

Udgifter til personale omfatter løn og gager samt sociale omkostninger, pensioner mv. Forpligtelser til jubilæumsgratiale og fratrædelsesgodtgørelser indregnes successivt.

Skat

Årets skat, som består af årets aktuelle skat og ændring af udskudt skat, indregnes i resultatopgørelsen, medmindre skatteeffekten vedrører poster, der indregnes i "Anden totalindkomst". Reguleringer, der kan henføres til posteringer i "Anden totalindkomst", indregnes i "Anden totalindkomst".

Aktuelle skatteforpligtelser og aktuelle skatteaktiver indregnes i balancen som beregnet skat af årets skattepligtige indkomst, reguleret for betalt acontoskat. Ved beregning af årets aktuelle skat anvendes de på balancedagen gældende skattesatser og -regler.

Den indenlandske skat for de sambeskattede selskaber betales i henhold til acontoskatteordningen. Rentetillæg eller -fradrag vedrørende frivillige indbetalinger af acontoskat og rentetillæg/-godtgørelse af for meget/for lidt betalt skat indgår i posten "Øvrige renteindtægter" eller "Øvrige renteudgifter".

Udskudt skat indregnes efter den balanceorienterede gælds metode af alle midlertidige forskelle mellem regnskabs- og skattemæssige værdier af aktiver og forpligtelser, bortset fra udskudt skat på midlertidige forskelle, der er opstået ved første indregning af goodwill.

Den udskudte skat opgøres med udgangspunkt i den planlagte anvendelse af det enkelte aktiv eller afvikling af den enkelte forpligtelse. Udskudt skat måles på grundlag af de skattesatser, der forventes at gælde for midlertidige forskelle, når de tilbageføres, samt de på balancedagen gældende eller reelt gældende skatteregler.

Udskudte skatteaktiver, herunder skatteværdien af fremførselsberettigede skattemæssige underskud, indregnes i balancen med den værdi, aktivet forventes at kunne realiseres til, enten ved modregning i udskudte skatteforpligtelser eller som nettoskatteaktiver til modregning i fremtidige positive skattepligtige indkomster. Det vurderes på hver balancedag, om det er sandsynligt, at der i fremtiden vil blive frembragt tilstrækkelig skattepligtig indkomst til, at det udskudte skatteaktiv vil kunne udnyttes.

Nykredit-koncernens danske selskaber indgår i sambeskatning med Foreningen Nykredit. Den aktuelle danske selskabsskat fordeles mellem de sambeskattede danske selskaber i forhold til disses skattepligtige indkomster (fuld fordeling med refusion vedrørende skattemæssige underskud).

Aktuelle skatteaktiver og aktuelle skatteforpligtelser modregnes, når der foreligger en lovmæssig ret til at modregne. Udskudte skatteaktiver og udskudte skatteforpligtelser modregnes, hvis der foreligger en juridisk ret til at modregne.

AKTIVER

Kapitalandele i tilknyttede og associerede virksomheder

Kapitalandele i tilknyttede virksomheder indregnes og måles efter den indre værdis metode.

I balancen indregnes under posten "Kapitalandele i tilknyttede virksomheder mv." den forholdsmæssige ejerandel af virksomhedens regnskabsmæssige indre værdi opgjort med fradrag eller tillæg af urealiserede koncerninterne avancer eller tab. For kapitalandele i tilknyttede virksomheder indregnes en eventuel positiv forskelsværdi mellem den samlede kostpris og nettoaktivernes dagsværdi på erhvervelsestidspunktet i balancen som aktiv under posten "Immaterielle aktiver".

I resultatopgørelsen indregnes Nykredit Holdings andel af virksomhedernes resultat efter skat og efter eliminering af urealiserede koncerninterne fortjenester og tab med fradrag af af- og nedskrivninger.

Den samlede nettoopskrivning af kapitalandele i tilknyttede virksomheder henlægges via overskudsdisponeringen til "Lovpligtige reserver" under egenkapitalen. Reserven reduceres med udbytteudlodninger til moderselskabet og reguleres med andre egenkapitalbevægelser i de tilknyttede virksomheder.

Kapitalandele i associerede virksomheder mv. omfatter virksomheder, der ikke er tilknyttet, men hvori Nykredit Holding-koncernen udøver en betydelig men ikke bestemmende indflydelse, samt joint ventures. Virksomheder, hvori koncernen besidder mellem 20% og 50% af stemmerettighederne, betragtes sædvanligvis som associerede.

Kapitalandele i associerede virksomheder indregnes og måles efter den indre værdis metode, hvilket indebærer, at kapitalandelene måles til den forholdsmæssige ejerandel af virksomhedernes regnskabsmæssige indre værdi med fradrag eller tillæg af den forholdsmæssige andel af urealiserede koncerninterne avancer eller tab og med tillæg af værdien af goodwill.

Den samlede nettoopskrivning af kapitalandele i associerede virksomheder henlægges via overskudsdisponeringen til "Lovpligtige reserver" under egenkapitalen.

Immaterielle aktiver

Goodwill

Goodwill består af en positiv forskelsværdi mellem kostprisen på en overtaget virksomhed og dagsværdien af denne virksomheds nettoaktiver på overtagelsestidspunktet. Mindst en gang årligt testes goodwill for værdiforringelse, og den bogførte værdi nedskrives til genindvindingsværdien over resultatopgørelsen, hvis genindvindingsværdien er mindre end den regnskabsmæssige værdi. De parametre, der indgår i nedskrivningstesten, samt følsomheden over for ændringer i relevante parametre er nærmere beskrevet i note 22.

Nedskrivninger indregnes i resultatopgørelsen og tilbageføres ikke.

Øvrige immaterielle aktiver

Omkostninger vedrørende udviklingsprojekter indregnes som immaterielle aktiver, såfremt der er tilstrækkelig sikkerhed for, at kapitalværdien af den fremtidige indtjening kan dække udviklingsomkostningerne.

Aktiverede udviklingsprojekter omfatter gager og andre omkostninger, der direkte og indirekte kan henføres til koncernens udviklingsaktiviteter.

Udviklingsomkostninger, der ikke opfylder kriterierne for indregning i balancen, indregnes som omkostninger i resultatopgørelsen, efterhånden som omkostningerne afholdes.

Aktiverede udviklingsomkostninger måles til kostpris med fradrag af akkumulerede afskrivninger. Aktiverede udviklingsomkostninger afskrives efter færdiggørelsen af udviklingsarbejdet lineært over den periode, hvori det forventes at frembringe økonomiske fordele. Afskrivningsperioden udgør mellem 3 og 5 år.

Tidsbegrænsede rettigheder indregnes til kostpris med fradrag af akkumulerede afskrivninger. Tidsbegrænsede rettigheder afskrives lineært over den resterende rettighedsperiode. Rettighedsperioderne udgør mellem 5 og 10 år.

Kunderelationer indregnes til kostpris med fradrag af akkumulerede afskrivninger. Kunderelationer afskrives lineært over den forventede levetid. Afskrivningsperioden udgør 13 år på kunderelationer i Nykredit Realkredit og 3 år i Nykredit bank.

Øvrige immaterielle aktiver nedskrives til genindvindingsværdi, såfremt der er indikationer for værdiforringelse.

Nedskrivninger indregnet i resultatopgørelsen tilbageføres ikke.

Grunde og bygninger

Domicilejendomme

Domicilejendomme er ejendomme, som koncernen selv benytter til administration, salgs- og kundekontaktcentre eller øvrig servicevirksomhed.

Domicilejendomme indregnes ved anskaffelse til kostpris og måles efterfølgende til omvurderet værdi svarende til dagsværdien på omvurderingsdagen med fradrag af efterfølgende akkumulerede af- og nedskrivninger. Der foretages årligt omvurdering, således at den regnskabsmæssige værdi ikke afviger væsentligt fra den værdi, der ville være blevet fastsat ved anvendelse af dagsværdien på balancedagen.

Efterfølgende omkostninger indregnes i den regnskabsmæssige værdi af det pågældende aktiv eller indregnes eventuelt som et særskilt aktiv, når det er sandsynligt, at de afholdte omkostninger vil medføre fremtidige økonomiske fordele for koncernen, og omkostningerne kan måles pålideligt. Omkostninger til almindelig reparation og vedligeholdelse indregnes i resultatopgørelsen ved afholdelsen.

Dagsværdien er fastsat på baggrund af afkastmetoden, hvor ejendommens driftsafkast sættes i forhold til ejendommens forrentningskrav. Metoden benytter et forrentningskrav, der tager højde for den enkelte ejendoms art, beliggenhed og vedligeholdelsesstand samt salgsbestrebelse inden for en rimelig tidshorison. Værdiansættelsen foretages af en intern vurderingsmand.

Positive værdireguleringer med fradrag af udskudt skat tillægges opskrivningshenlæggelser direkte via "Anden totalindkomst". Nedskrivninger, som opvejer tidligere opskrivninger af den samme ejendom, fratrækkes opskrivningshenlæggelsen direkte via "Anden totalindkomst", mens øvrige nedskrivninger føres over resultatopgørelsen.

Afskrivninger påbegyndes, når aktivet er klar til brug, og foretages lineært over den forventede brugstid på 10-50 år, under hensyntagen til den forventede scrapværdi ved brugstidens udløb. Der afskrives ikke på grunde.

Avance og tab på frasolgte aktiver opgøres ved at sammenholde salgsprouvet med den regnskabsmæssige værdi. Gevinster og tab indregnes i resultatopgørelsen. Ved afhændelse af opskrevne aktiver overføres opskrivninger, der er indeholdt i opskrivningshenlæggelsen, til overført overskud.

Investeringsjendomme

Ejendomme, som ikke benyttes af koncernen, og som besiddes med henblik på at opnå lejeindtægter og/eller kapitalgevinster, klassificeres som investeringsejendomme.

Investeringsjendomme indregnes ved anskaffelse til kostpris, der omfatter ejendommens købspris og direkte tilknyttede omkostninger.

Efterfølgende måles investeringsejendomme til dagsværdi med værdireguleringer i resultatopgørelsen.

Dagsværdien er fastsat enten på baggrund af aktive markedspriser eller afkastmetoden. Ved anvendelse af aktive markedspriser reguleres om nødvendigt for eventuelle forskelle i det pågældende aktivs art, beliggenhed og vedligeholdelsesstand.

Ved anvendelse af afkastmetoden sættes ejendommens driftsafkast i forhold til ejendommens forrentningskrav. Metoden benytter et forrentningskrav, der tager højde for den enkelte ejendoms art, beliggenhed og vedligeholdelsesstand samt salgsbestræbelser inden for en rimelig tidshorizont. Værdiansættelsen foretages af en intern vurderingsmand.

Øvrige materielle aktiver

Driftsmidler

Driftsmidler måles til kostpris med fradrag af akkumulerede af- og nedskrivninger. Kostpris omfatter anskaffelsesprisen og omkostninger direkte tilknyttet anskaffelsen indtil det tidspunkt, hvor aktiverne er klar til at blive taget i brug.

Afskrivninger foretages lineært over følgende forventede brugstider:

- Edb-udstyr og maskiner mv. op til 5 år,
- Inventar og biler op til 5 år,
- Indretning af lejede lokaler: kontraktens løbetid dog maks. 15 år.

Aktivernes restværdi og brugstid revurderes ved hver balancedag. Et aktivs regnskabsmæssige værdi nedskrives til genindvindingsværdien, hvis aktivets regnskabsmæssige værdi overstiger den anslåede genindvindingsværdi.

Avance og tab ved løbende udskiftning af materielle aktiver indregnes under "Andre driftsindtægter" eller "Andre driftsudgifter".

Aktiver i midlertidig besiddelse

Aktiver i midlertidig besiddelse omfatter materielle aktiver eller grupper af aktiver samt dattervirksomheder og associerede virksomheder, der:

- Kun er midlertidigt i koncernens besiddelse
- Afventer salg inden for kort tid, og hvor
- Et salg er meget sandsynligt.

Ejendomme, der er overtaget i forbindelse med afvikling af et engagement, indgår i posten.

Forpligtelser direkte tilknyttet de pågældende aktiver præsenteres i balancen som forpligtelser vedrørende aktiver i midlertidig besiddelse.

Aktiver i midlertidig besiddelse måles til den laveste værdi af den regnskabsmæssige værdi på tidspunktet for klassifikationen som aktiver i midlertidig besiddelse og dagsværdien med fradrag af salgsomkostninger. Afskrivninger og amortisering ophører, når aktiverne klassificeres som aktiver i midlertidig besiddelse.

Tab ved værdiforringelse, som opstår ved den første klassifikation som aktiv i midlertidig besiddelse, og gevinster eller tab ved efterfølgende måling til laveste værdi af den regnskabsmæssige værdi og dagsværdien med fradrag af salgsomkostninger indregnes i resultatopgørelsen i posten "Nedskrivninger på udlån og tilgodehavender mv.". Indtægter og udgifter tilknyttet dattervirksomheder i midlertidig besiddelse

præsenteres i en særskilt linje i resultatopgørelsen, hvis effekten er væsentlig.

PASSIVER

Hensatte forpligtelser

Hensatte forpligtelser indregnes, når koncernen som følge af en begivenhed indtruffet før eller på balancedagen har en retlig eller faktisk forpligtelse, der kan opgøres pålideligt, og hvor det er sandsynligt, at der må afgives økonomiske fordele for at indfri forpligtelsen. Hensatte forpligtelser måles til ledelsens bedste skøn over det beløb, hvormed forpligtelsen forventes at kunne indfries.

Hensættelser til tab på garantier

Der indregnes en hensættelse på garantier og tabsgivende kontrakter, hvis det er sandsynligt, at garantien eller kontrakten vil blive effektivt uret, og hvis forpligtelsens størrelse kan opgøres pålideligt.

Tilbagebetalingspligtige reserver

Tilbagebetalingspligtige reserver omfatter reserver i serier fra før 1972, som kommer til udbetaling i forbindelse med hel eller delvis indfrielse af lån i overensstemmelse med de pågældende seriers vedtægter.

Pensioner og lignende forpligtelser

Koncernen har indgået pensionsaftaler med hovedparten af sine medarbejdere. Aftalerne kan opdeles i to overordnede ordninger:

- Bidragsbaserede pensionsordninger, hvor koncernen løbende indbetaler faste bidrag til medarbejdernes pensionsordninger. Koncernen har ingen forpligtelse til at betale yderligere bidrag. Indbetalingerne til bidragsbaserede pensionsordninger indregnes i resultatopgørelsen på forfaldstidspunktet, og eventuelle skyldige indbetalinger indregnes i balancen under "Anden gæld".
- Ydelsesbaserede pensionsordninger, hvor koncernen er forpligtet til at betale en bestemt ydelse i forbindelse med pensionering. For ydelsesbaserede ordninger foretages en årlig aktuariemæssig beregning (Projected Unit Credit-metoden) af kapitalværdien af de fremtidige ydelser, som skal udbetales i henhold til ordningen.

Kapitalværdien beregnes på grundlag af forudsætninger om den fremtidige udvikling i bl.a. lønniveau, rente, inflation og dødelighed. Kapitalværdien beregnes alene for de ydelser, som de ansatte har optjent ret til gennem deres hidtidige ansættelse i koncernen.

Den aktuariemæssigt beregnede kapitalværdi med fradrag af dagsværdien af aktiver knyttet til ordningen indregnes i balancen under "Andre aktiver" / "Andre passiver". Aktuariemæssige gevinster og tab indregnes i anden totalindkomst i det år, de opstår. Til diskontering anvendes diskonteringsrentekurven for firmapensionskasser.

En del af koncernens medarbejdere er berettiget til at modtage et fast beløb, når de når pensionsalderen, og når de har været ansat i koncernen i 25 og 40 år (jubilæumsgratiale).

Forpligtelserne indregnes successivt frem til, at medarbejderen er berettiget til at få ydelsen udbetalt. Ved målingen af forpligtelsens størrelse tages hensyn til aktuariemæssige forhold, herunder sandsynligheden for, at medarbejderen fratræder før ydelsestidspunktet og derfor mister retten til ydelsen. Forpligtelserne indregnes til nutidsværdi ved brug af en nulcouponrente med tillæg af en risikomargin.

Regnskabsårets forskydning i nutidsværdier som følge af ændring i diskonteringsrenten indregnes under "Øvrige renteindtægter" eller "Øvrige renteudgifter".

Efterstillede kapitalindskud

Efterstillede kapitalindskud er finansielle forpligtelser i form af ansvarlig lånekapital og hybrid kernekapital, som i tilfælde af likvidation eller konkurs først skal fyldestgøres efter de almindelige kreditor krav.

Nykredit har optaget efterstillede kapitalindskud i form af udstedte obligationer, der er tilknyttet en trigger, der medfører permanent nedskrivning over resultatet, såfremt Nykredits CET-1 falder til 7%. Nykredit er indtil dette niveau nås forpligtet til at betale renter til obligationsejerne, hvilket kombineret med det nuværende høje kapitalniveau, medfører, at udstedelsen er klassificeret som efterstillet kapitalindskud.

Egenkapital

Opskrivningshenlæggelser

Opskrivningshenlæggelser omfatter positive værdireguleringer af domicilejendomme med fradrag af udskudt skat på værdireguleringen. Stigninger i ejendommens omvurderede værdi indregnes direkte i denne post, medmindre stigningen modsvarer et fald, der tidligere er indregnet i resultatopgørelsen. Posten reduceres med eventuelle værdifald, der helt eller delvist modsvarer tidligere indregnede værdistigninger. Ligeledes reduceres posten ved salg af ejendomme.

Lovpligtige reserver

Lovpligtige reserver vedrører henlæggelse til reserve for nettoopskrivning efter indre værdis metode. Reserven kan ikke anvendes til udbytte eller udlodning.

Reserver i serier

Reserver i serier omfatter seriereservefonde, hvor der ikke er tilbagebetalingspligt til låntagerne.

Øvrige reserver

Øvrige reserver omfatter de frie reserver, der uden binding kan udloddes til foreningens medlemmer.

Noter

Beløb i mio. kr.

Foreningen Nykredit			Foreningen Nykredit-koncernen	
2013	2014		2014	2013
		2. Kapital og solvens		
52.805	53.505	Egenkapital	59.577	58.797
-	-	- heraf medregnede minoritetsinteresser (inkl. overgangsjustering)	5.171	5.992
-	-	Ikke medregnede minoritetsinteresser	-901	-
52.805	53.505	Solvensemæssig egenkapital	58.676	58.797
-	-	Fradrag som følge af forsigtig værdiansættelse	-551	-
-	-	Immaterielle aktiver fratrukket udskudte skatteforpligtelser	-3.040	-3.054
-	-	Hensættelser i forhold til forventet tab iht. IRB-metoden	-1.433	-90
-1.266	-	Øvrige tillæg/fradrag	-237	-906
-	-	Overgangsjustering af fradrag	1.318	-
-1.266	-	Fradrag i den egentlige kernekapital	-3.944	-4.049
51.539	53.505	Egentlig kernekapital	54.732	54.748
-	-	Hybrid kernekapital (inkl. overgangsjustering)	6.746	10.678
-	-	Fradrag i hybrid kernekapital	-75	-
-	-	Overgangsjustering af fradrag	-513	-
-	-	Hybrid kernekapital i alt efter fradrag	6.158	10.678
51.539	53.505	Kernekapital	60.890	65.426
-	-	Supplerende kapital (inkl. overgangsjustering)	1.953	216
-633	-	Tillæg/fradrag i den supplerende kapital	0	-514
-	-	Overgangsjustering af fradrag	-573	-
633	-	Modregning af overskydende fradrag	-	298
51.539	53.505	Kapitalgrundlag	62.270	65.426
195.187	197.786	Kreditrisiko	305.323	298.753
3	4	Markedsrisiko	35.336	28.572
7	12	Operationel risiko	18.026	18.870
195.197	197.801	Risikoeksponeringer i alt	358.684	346.195
		Nøgletal		
26,4	27,0	Egentlig kernekapitalprocent	15,2	15,8
26,4	27,0	Kernekapitalprocent	16,9	18,9
26,4	27,0	Kapitalprocent	17,3	18,9

Kapital- og solvensopgørelsen er opgjort i henhold til Europa-Parlamentets og Rådets kapitalkravsforordning nr. 575/2013 af 26. juni 2013 samt de danske overgangsregler, der er fastlagt af det danske finanstilsyn.

Opgørelserne pr. 31. december 2013 er beregnet i henhold til de på daværende tidspunkt gældende regler i henhold til lov om finansiel virksomhed. Opstillingen er tilpasset den ændrede præsentationsform.

Noter

Beløb i mio. kr.

Foreningen Nykredit-koncernen

3. BASIS- OG BEHOLDNINGSINDTJENING	2014				2013			
	Basis- indtjening	Behold- nings- indtjening	Kapitalom- kostninger	I alt	Basis- indtjening	Behold- nings- indtjening	Kapitalom- kostninger	I alt
Nettorenteindtægter	10.810	1.071	-526	11.354	9.469	1.313	-458	10.324
Udbytte af aktier mv.	19	62	-	82	14	240	-	254
Gebyr- og provisionsindtægter, netto	80	-28	-	52	-143	-28	-	-171
Nettorente- og gebyrindtægter	10.909	1.105	-526	11.487	9.340	1.525	-458	10.407
Kursreguleringer	-3.224	-74	-2	-3.300	-247	97	-2	-151
Andre driftsindtægter	185	-	-	185	202	8	-	210
Udgifter til personale og administration	4.724	-	-	4.724	5.013	-	-	5.013
Af- og nedskrivninger på immaterielle og materielle aktiver	234	-	-	234	896	-	-	896
Andre driftsudgifter	154	-	-	154	225	-	-	225
Nedskrivning på udlån mv.	2.351	-	-	2.351	2.764	-	-	2.764
Resultat af kapitalandele i associerede virksomheder	-	6	-	6	78	24	-	103
Resultat før skat	407	1.036	-528	915	476	1.654	-460	1.670

Noter

Beløb i mio. kr.

Foreningen Nykredit-koncernen

4. RESULTAT AF FORRETNINGSOMRÅDER

2014	Retail	Totalkredit Partnere	Storkunder	Koncern- poster	I alt
Basisindtægter af					
- kundeaktiviteter, brutto	5.836	2.650	3.004	20	11.509
- allokering af indtægter til distribution	536	-	-536	-	-
Forretningsdrift i alt	6.372	2.650	2.468	20	11.509
- værdiregulering af derivater	-1.857	-	-1.505	-	-3.362
- Senior gæld	-129	-210	-16	-53	-408
- fonds	-	-	-	130	130
Basisindtægter i alt	4.386	2.440	947	97	7.870
Driftsomkostninger	2.987	394	852	644	4.877
Af- og nedskrivninger på immaterielle og materielle aktiver	9	0	8	217	234
Basisindtjening før nedskrivninger	1.389	2.045	87	-764	2.758
Nedskrivninger på udlån mv.	1.574	362	399	15	2.351
Basisindtjening efter nedskrivninger	-185	1.683	-312	-779	407
Beholdningsindtjening ¹	-	-	-	1.036	1.036
Resultat før kapitalomkostninger	-185	1.683	-312	258	1.443
Nettorente af efterstillede kapitalindskud	-	-	-	-528	-528
Resultat før skat	-185	1.683	-312	-270	915

Organisationsændringen har væsentligst medført en ændring i Retail's resultat på -73 mio. kr. Modsat er resultatet i Storkunder øget med 73 mio. kr.

2013	Retail	Totalkredit Partnere	Storkunder	Koncern- poster	I alt
Basisindtægter af					
- kundeaktiviteter, brutto	5.401	1.875	3.227	-63	10.440
- allokering af indtægter til distribution	645	-	-645	-	-
Forretningsdrift i alt	6.046	1.875	2.582	-63	10.440
- værdiregulering af derivater	-179	-	-597	-	-776
- Senior gæld	-119	-302	-20	-43	-484
- fonds	-	-	-	116	116
Basisindtægter i alt	5.748	1.572	1.966	9	9.295
Driftsomkostninger	2.996	409	946	808	5.160
Af- og nedskrivninger på immaterielle og materielle aktiver	9	521	6	360	896
Basisindtjening før nedskrivninger	2.742	642	1.014	-1.159	3.239
Nedskrivninger på udlån mv.	1.987	554	239	-16	2.764
Basisindtjening efter nedskrivninger	755	88	775	-1.143	476
Beholdningsindtjening ¹	-	-	-	1.654	1.654
Resultat før kapitalomkostninger	755	88	775	510	2.129
Nettorente af efterstillede kapitalindskud	-	-	-	-460	-460
Resultat før skat	755	88	775	51	1.670

Som følge af organisationsændringen er sammenligningstal tilpasset således, at resultatet i Retail og Storkunder er øget med hhv. 95 mio. kr. og 26 mio. kr., mens resultatet i Totalkredit Partnere og Koncernposter er formindsket med hhv. 8 mio. kr. og 112 mio. kr. Basisindtægter er især påvirket af en overførsel på 111 mio. fra Retail til Storkunder. Driftsomkostningerne i Retail er formindsket med 189 mio. kr., mens Storkunder og koncernposter er forøget med hhv. 125 og 64 mio. kr. Nedskrivningerne i Retail er formindsket med 17 mio. kr., der er allokert til Storkunder.

Geografiske markeder

Basisindtægter af udenlandske udlånsaktiviteter udgjorde 509 mio. kr. i 2014 mod 449 mio. kr. i 2013.

Den samlede internationale udlånsbestand er uændret sammenholdt med ultimo 2013 og udgjorde 56 mia. kr.

¹ I beholdningsindtjeningen indgår resultat samt avance ved salg af kapitalandele i associerede selskaber med 6 mio. kr. mod 32 mio. kr. i 2013.

Noter

Beløb i mio. kr.

Foreningen Nykredit-koncernen

4. RESULTAT AF FORRETNINGSOMRÅDER, FORTSAT

Balance i sammendrag ultimo

2014	Retail	Totalkredit Partnere	Storkunder	Koncern- poster	I alt
Aktiver					
Tilgodehavender hos kreditinstitutter mv.	-	-	33.642	8.646	42.288
Realkreditudlån mv. til dagsværdi	437.826	484.607	184.356	30.789	1.137.578
Reverseudlån	-	-	35.228	-	35.228
Bankudlån mv. til amortiseret kostpris	25.533	42	24.903	481	50.958
Obligationer og aktier	-	-	45.917	85.477	131.394
Kapitalandele i associerede selskaber	-	-	-	123	123
Immaterielle og materielle aktiver	39	1.907	44	3.155	5.144
Øvrige aktiver	14.801	-	28.154	12.357	55.313
Aktiver i alt	478.199	486.556	352.243	141.028	1.458.025
Passiver					
Gæld til kreditinstitutter	-	-	24.719	20.144	44.863
Indlån og anden gæld	40.637	-	23.170	1.393	65.200
Udstedte obligationer	462.012	544.900	209.124	-19.441	1.196.595
Øvrige passiver	410	-	61.130	30.250	91.790
Egenkapital	-	-	-	59.577	59.577
Passiver i alt	503.059	544.900	318.143	91.923	1.458.025
Ikke-balanceførte poster	5.443	10	5.574	2.362	13.389
Investeringer i immaterielle og materielle aktiver	-	-	-	188	188
2013					
	Retail	Totalkredit Partnere	Storkunder	Koncern- poster	I alt
Aktiver					
Tilgodehavender hos kreditinstitutter mv.	-	-	22.713	13.045	35.758
Realkreditudlån mv. til dagsværdi	442.964	493.676	179.399	20.959	1.136.998
Reverseudlån	-	-	56.814	-	56.814
Bankudlån mv. til amortiseret kostpris	23.348	36	23.525	484	47.393
Obligationer og aktier	31	-	21.537	71.409	92.977
Kapitalandele i associerede selskaber	-	-	-	120	120
Immaterielle og materielle aktiver	94	1.907	14	3.574	5.589
Øvrige aktiver	19	-	31.927	9.841	41.787
Aktiver i alt	466.457	495.619	335.928	119.431	1.417.436
Passiver					
Gæld til kreditinstitutter	-	29.440	-	14.953	44.393
Indlån og anden gæld	36.427	-	27.023	1.682	65.132
Udstedte obligationer	468.455	519.745	195.816	-23.743	1.160.273
Øvrige passiver	624	-	58.759	29.457	88.841
Egenkapital	-	-	-	58.797	58.797
Passiver i alt	505.506	549.185	281.598	81.147	1.417.436
Ikke-balanceførte poster	4.524	11	7.238	2.763	14.536
Investeringer i immaterielle og materielle aktiver	-	1	-	202	203

Nykredits forretningsområder omfatter: **Retail**, der er Nykredits privatkunder samt mindre og mellemstore erhvervs-kunder. Heri indgår realkreditudlån i Totalkredit ydet til Nykredits privatkunder. **Totalkredit Partnere**, der er koncernens realkreditudlån til privatkunder formidlet af lokale og regionale pengeinstitutter. **Storkunder**, der er Corporate & Institutional Banking (CIB) samt forretningsenhederne Nykredit Markets og Nykredit Asset Management. Hertil kommer **koncernposter**, der omfatter øvrige indtægter og omkostninger, der ikke allokeres til forretningsområder.

Noter

Beløb i mio. kr.

Foreningen Nykredit			Foreningen Nykredit-koncernen	
2013	2014		2014	2013
		5. RENTEINDTÆGTER		
-	-	Tilgodehavender hos kreditinstitutter og centralbanker	65	62
-	-	Udlån og andre tilgodehavender	26.220	27.260
-	-	Bidrag	8.377	7.440
		Obligationer		
-	-	- Egne realkreditobligationer	1.088	1.458
1	1	- Andre realkreditobligationer	1.523	1.093
-	-	- Statsobligationer	67	-3
-	-	- Andre obligationer	303	294
		Afledte finansielle instrumenter		
-	-	- Valutakontrakter	4	-60
-	-	- Rentekontrakter	101	337
-	-	- Aktiekontrakter	-55	-46
-	-	- Andre kontrakter	22	-4
0	0	Øvrige renteindtægter	104	81
1	1	I alt	37.819	37.911
-	-	Modregning af renter af egne realkreditobligationer – note 6	-1.088	-1.458
-	-	Modregning af renter af egne andre obligationer – note 6	-77	-69
1	1	I alt	36.655	36.384
		Heraf udgør renteindtægter af reverseudlån ført under:		
-	-	Tilgodehavender hos kreditinstitutter og centralbanker	19	33
-	-	Udlån og andre tilgodehavender	139	164
		Af de totale renteindtægter udgør:		
0	0	Renteindtægter, som er tilskrevet finansielle aktiver målt til amortiseret kostpris	2.395	2.589
-	-	Renteindtægter, som er tilskrevet værdiforringede finansielle aktiver målt til amortiseret kostpris	90	106
-	-	Renteindtægter, som er tilskrevet fastforrentede bankudlån	90	101
-	-	Renteindtægter fra finansielle leasingkontrakter	124	118
		Renteindtægter, der er tilskrevet individuelt nedskrevne bankudlån, udgør 90 mio. kr. (2013: 106 mio. kr.). Nykredit Bank A/S nulstiller i vid udstrækning rentetilskrivningen på udlån, der er individuelt værdiforringede. Renteindtægter, der efter første nedskrivningstidspunkt kan henføres til den nedskrevne del af udlånet, modregnes i efterfølgende nedskrivninger.		

Noter

Beløb i mio. kr.

Foreningen Nykredit			Foreningen Nykredit-koncernen	
2013	2014		2014	2013
		6. RENTEUDGIFTER		
3	-	Kreditinstitutter og centralbanker	201	148
-	-	Indlån og anden gæld	352	456
-	-	Udstedte obligationer	25.013	26.152
-	-	Efterstillede kapitalindskud	869	816
-	0	Øvrige renteudgifter	31	15
3	0	I alt	26.465	27.587
-	-	Modregning af renter af egne realkreditobligationer – note 5	-1.088	-1.458
-	-	Modregning af renter af egne andre obligationer – note 5	-77	-69
3	0	I alt	25.301	26.060
		Heraf udgør renteudgifter af repoforretninger ført under:		
-	-	Kreditinstitutter og centralbanker	141	88
-	-	Indlån og anden gæld	39	70
		Af de totale renteudgifter udgør:		
3	0	Renteudgifter, der er tilskrevet finansielle forpligtelser målt til amortiseret kostpris	1.690	1.827
		7. GEBYRER OG PROVISIONSINDTÆGTER		
-	-	Gebyrer mv. tilknyttet finansielle instrumenter, der måles til amortiseret kostpris	153	190
-	-	Gebyrer fra forvaltningsaktiviteter og andre betroede aktiviteter	818	749
-	-	Øvrige gebyrer	1.196	933
-	-	I alt	2.167	1.872
		8. AFGIVNE GEBYRER OG PROVISIONSUDGIFTER		
-	-	Gebyrer mv. tilknyttet finansielle instrumenter, der måles til amortiseret kostpris	19	21
-	-	Gebyrer fra forvaltningsaktiviteter og andre betroede aktiviteter	58	60
-	-	Øvrige gebyrer	2.037	1.963
-	-	I alt	2.115	2.043

Noter

Beløb i mio. kr.

Foreningen Nykredit			Foreningen Nykredit-koncernen	
2013	2014		2014	2013
		9. KURSREGULERINGER		
		Aktiver målt til dagsværdi over resultatopgørelsen		
-	-	Realkreditudlån, a)	9.912	-8.726
-	-	Andre udlån og tilgodehavender til dagsværdi, b)	2	16
-1	-0	Obligationer, b)	292	-502
-	-	Aktier mv., b)	584	526
-	-	Investeringsejendomme	8	27
-	-	Valuta	-3	79
-	-	Valuta-, rente- og andre kontrakter samt afledte finansielle instrumenter, b)	-4.041	-529
		Forpligtelser målt til dagsværdi over resultatopgørelsen		
-	-	Udstedte obligationer, a)	-10.055	8.960
-	-	Øvrige forpligtelser, b)	-0	-1
-1	-0	I alt	-3.300	-151
		a) Finansielle aktiver og forpligtelser klassificeret til dagsværdi ved første indregning. b) Finansielle aktiver og forpligtelser klassificeret som handelsbeholdning.		
		Heraf udgør kursregulering vedrørende regnskabsmæssig sikring af dagsværdi		
-	-	Dagsværdisikring	115	10
		10. UDGIFTER TIL PERSONALE OG ADMINISTRATION		
3	3	Aflønning af repræsentantskab, bestyrelse og direktion	21	45
-	-	Personaleudgifter	2.895	3.074
1	1	Øvrige administrationsudgifter	1.807	1.894
4	5	I alt	4.724	5.013
		Aflønning af repræsentantskab, bestyrelse og direktion		
		Repræsentantskab		
2	2	Honorar mv.	2	2
		Bestyrelse		
1	1	Honorar mv.	7	7
		Direktion		
-	-	Fast løn	12	20
-	-	Udgift til bidragsbaseret pension	-	1
-	-	Udgift til ydelsesbaseret pension	-	16
3	3	I alt	21	45

Udgiften til ydelsesbaseret pension for direktionen i 2013 er påvirket af hensættelse på 16 mio. kr. til forhenværende koncernchef.

Noter

10. UDGIFTER TIL PERSONALE OG ADMINISTRATION, FORTSAT

Vilkår for bestyrelsen

Bestyrelsen består af 12 medlemmer, der oppebærer et fast honorar. Hertil kommer refusion af eventuelle omkostninger i forbindelse med mødedeltagelse. Honoraret er uændret i forhold til ultimo 2013.

Årligt honorar ultimo 2014 (t.kr.)

	Formand	Næstformand	Medlem
Nykredit Realkredit A/S	390	315	120
Nykredit Holding A/S	555	370	185
Foreningen Nykredit	195	130	75

Formanden for revisions-, risiko- og vederlagsudvalget modtager et honorar på henholdsvis 150 t.kr., 150 t.kr. og 75 t.kr. Øvrige medlemmer af revisions-, risiko- og vederlagsudvalget modtager et honorar på henholdsvis 100 t.kr., 100 t.kr. og 50 t.kr. Medlemmer af nomineringsudvalget modtager ikke et særskilt honorar.

Kombinationen af formandsposten for revisions- og risikoudvalget og en samtidig post som menigt medlem af ét af disse to udvalg kan maksimalt udgøre et samlet honorar på 200 t.kr.

Der er ikke etableret pensionsordninger, bonusordninger eller særlige fratrædelsesvilkår for de generalforsamlingsvalgte bestyrelsesmedlemmer.

Vilkår for direktionen

	Michael Rasmussen
Fast årlig gage, ultimo (t.kr.)	11.837
Pensionsordning	-
Pensionsvilkår	-
Fratrædelsesgodtgørelse	23 mdr.
Gensidig opsigelsesvarsel	6 mdr.

Koncernchefen aflønnes med en fast gage, der dækker alle ledelseshverv i Foreningen Nykredit samt tilknyttede og associerede selskaber. Der er ikke etableret bonusordninger eller andre variable aflønningsformer for koncernchefen. Koncernchefen fratræder senest i den måned, hvor han fylder 70 år.

Fast gage (t.kr.)	Året 2014	Året 2013
Michael Rasmussen	11.837	3.204
I alt	11.837	3.204

Noter

Beløb i mio. kr.

Foreningen Nykredit			Foreningen Nykredit-koncernen	
2013	2014		2014	2013
		10. UDGIFTER TIL PERSONALE OG ADMINISTRATION, FORTSAT		
		Personaleudgifter		
-	-	Lønninger	2.319	2.434
-	-	Pensioner	265	298
-	-	Lønsumsafgift	284	303
-	-	Andre udgifter til social sikring	27	38
-	-	I alt	2.895	3.074
-	-	Ud over bestyrelsen og direktionen har Nykredit udpeget et antal ansatte, hvis aktiviteter har væsentlig indflydelse på Nykredits risikoprofil (risikotagere).	51	54
		En nærmere beskrivelse af Nykredits vederlagspolitik fremgår af nykredit.dk/vederlagspolitik .		
		Aflønningen af risikotagerne indgår i "Personaleudgifter" og er fordelt på:		
-	-	Fast løn	91	105
-	-	Variabel løn	14	18
-	-	Regulering af variabel løn afsat i tidligere år	-0	1
-	-	I alt	105	123
		Risikotagerne kan alene modtage bidragsbaserede pensionsordninger.		
		Variabel løn består af variable lønandele i regnskabsåret samt afsat bonus ultimo regnskabsåret. Den endelige bonusfastsættelse foretages først i løbet af første kvartal i det efterfølgende regnskabsår. Forskellen mellem den afsatte bonus og den endelige bonus indregnes i "Regulering af variabel løn afsat i tidligere år".		
		Antal beskæftigede		
-	-	Det gennemsnitlige antal beskæftigede i regnskabsåret omregnet til fuldtidsbeskæftigede	3.971	4.052
		Honorar til generalforsamlingsvalgt revisor		
0	0	Deloitte	8	11
		Det samlede honorar omfatter:		
0	0	- Lovpligtig revision af årsregnskabet	5	6
-	-	- Andre erklæringsopgaver med sikkerhed	0	0
-	-	- Skatterådgivning	0	1
-	-	- Andre ydelser	3	4
0	0	I alt	8	11
		11. AF- OG NEDSKRIVNINGER PÅ IMMATERIELLE OG MATERIELLE AKTIVER		
		Immaterielle aktiver		
-	-	- Afskrivninger	82	636
-	-	- Nedskrivninger	-	98
		Materielle aktiver		
-	-	- Afskrivninger	127	137
-	-	- Nedskrivninger	35	29
-	-	- Tilbageførsel af nedskrivninger	-10	-4
-	-	I alt	234	896

Noter

Beløb i mio. kr.

Foreningen Nykredit		Foreningen Nykredit-koncernen		
2013	2014	2014	2013	
12. NEDSKRIVNINGER PÅ UDLÅN OG TILGODEHAVENDER MV.				
12 a. Resultatpåvirkning				
-	-	Forskydning i nedskrivninger på udlån, individuelle	1.643	1.640
-	-	Forskydning i nedskrivninger på tilgodehavender hos kreditinstitutter, individuelle	15	29
-	-	Forskydning i nedskrivninger på udlån, gruppevise	365	898
-	-	Årets konstaterede tab, ikke tidligere nedskrevet	522	584
-	-	Indgået på tidligere afskrevne fordringer	-75	-243
-	-	Hensættelser på garantier, netto	4	22
-	-	Nedskrivninger på udlån, tilgodehavender og garantier i alt	2.473	2.928
-	-	Værdiregulering af midlertidigt overtagne aktiver	157	186
-	-	Værdiregulering af tidligere afskrevne fordringer	-13	-28
-	-	Tab modregnet i provisionsbetalinger til pengeinstitutter	-267	-322
-	-	I alt	2.351	2.764
12 b. Specifikation af nedskrivninger på udlån og tilgodehavender				
-	-	Individuelle nedskrivninger	6.509	6.144
-	-	Gruppevise nedskrivninger	2.602	2.237
-	-	Nedskrivninger i alt	9.110	8.381
Nedskrivninger er modregnet i følgende poster:				
-	-	Realkreditudlån – note 16	5.268	4.157
-	-	Restancer og udlæg – note 16	238	221
-	-	Bankudlån – note 17	3.560	3.974
-	-	Tilgodehavender hos kreditinstitutter – note 15	44	29
-	-	Nedskrivninger i alt	9.110	8.381
12 c. Individuelle nedskrivninger på udlån				
-	-	Nedskrivninger primo	6.116	5.673
-	-	Årets nedskrivninger	2.661	2.630
-	-	Tilbageførte nedskrivninger	-1.018	-990
-	-	Overført til overtagne ejendomme	-160	-150
-	-	Nedskrivninger, der er konstateret tabt	-1.134	-1.048
-	-	Nedskrivninger ultimo	6.465	6.116

Af de samlede individuelle nedskrivninger på bankudlån til erhvervs-kunder, svarende til ca. 2,3 mia. kr., kan ca. 24% henføres til engagementer, hvor kundens økonomiske situation er så alvorlig, at der er tale om virksomheder, der er gået konkurs, under konkursbehandling eller tvangsopløst.

Af de samlede individuelle nedskrivninger på realkreditudlån kan ca. 9% eller 316 mio. kr. henføres til kunder, der er gået konkurs, under konkursbehandling eller tvangsopløst. Yderligere ca. 11% eller 369 mio. kr. af de samlede individuelle nedskrivninger på realkreditudlån kan henføres til kunder i restance.

Noter

Beløb i mio. kr.

Foreningen Nykredit			Foreningen Nykredit-koncernen	
2013	2014		2014	2013
		12. NEDSKRIVNINGER PÅ UDLÅN OG TILGODEHAVENDER MV., FORTSAT		
		12 d. Gruppevise nedskrivninger på udlån		
-	-	Nedskrivninger primo	2.237	1.339
-	-	Årets nedskrivninger, netto	365	898
-	-	Nedskrivninger ultimo	2.602	2.237
		12 e. Individuelle nedskrivninger på tilgodehavender hos kreditinstitutter		
-	-	Nedskrivninger primo	29	-
-	-	Årets nedskrivninger	15	29
-	-	Nedskrivninger ultimo	44	29
		12 f. Specifikation af udlån samt tilgodehavender hos kreditinstitutter, hvor der er indtruffet objektiv indikation for værdiforringelse		
-	-	Udlån før nedskrivninger, hvor der er nedskrevet individuelt	20.619	18.108
-	-	Nedskrivninger	6.465	6.116
-	-	Udlån efter nedskrivninger	14.155	11.992
-	-	Udlån før nedskrivninger, hvor der er nedskrevet gruppevis	116.681	121.558
-	-	Nedskrivninger	2.602	2.237
-	-	Udlån efter nedskrivninger	114.079	119.321
-	-	Tilgodehavender hos kreditinstitutter før nedskrivninger, hvor der er nedskrevet individuelt	54	54
-	-	Nedskrivninger	44	29
-	-	Tilgodehavender efter nedskrivninger	10	25
		12 g. Nedskrivninger på overtagne ejendomme		
-	-	Nedskrivninger primo	469	448
-	-	Overført fra nedskrivninger på udlån – note 12 c	160	150
-	-	Årets nedskrivninger	167	206
-	-	Tilbageførte nedskrivninger	-10	-20
-	-	Nedskrivninger, der er konstateret tabt	-372	-315
-	-	Nedskrivninger ultimo	414	469
		Nedskrivninger på overtagne ejendomme er modregnet i posten "Aktiver i midlertidig besiddelse".		
		13. RESULTAT AF KAPITALANDELE I ASSOCIEREDE OG TILKNYTTETDE VIRKSOMHEDER		
-	-	Resultat af kapitalandele i associerede virksomheder	6	103
1.238	729	Resultat af kapitalandele i tilknyttede virksomheder	-	-
1.238	729	I alt	6	103
		Resultatet af kapitalandele i associerede virksomheder for 2013 er positiv påvirket med 78 mio. kr. vedrørende delvis tilbageførelse af hensættelse til forpligtelse tilknyttet Dansk Pantebrevsbørs under konkurs A/S.		

Noter

Beløb i mio. kr.

Foreningen Nykredit			Foreningen Nykredit-koncernen	
2013	2014		2014	2013
		14. SKAT		
		14 a. Skat af årets resultat		
		Skat af årets resultat fremkommer således		
-2	-1	Aktuel skat	103	435
-	-	Udskudt skat	-7	-173
-	0	Regulering af skat vedrørende tidligere år	25	29
-	-	Regulering af udskudt skat vedrørende tidligere år	-14	7
-	-	Regulering af udskudt skat som følge af nedsættelse af selskabsskatteprocent	-	-2
-2	-1	I alt	107	296
		Skat af årets resultat kan forklares således		
308	178	Beregnet 24,5% skat af resultat før skat	224	417
		Skatteeffekt af:		
-310	-179	Ikke-skattepligtige indtægter	-147	-300
0	0	Ikke-fradragsberettigede udgifter og andre reguleringer	18	145
-	0	Regulering af skat vedrørende tidligere år	12	36
-	-	Regulering af udskudt skat som følge af nedsættelse af selskabsskatteprocent	-	-2
-2	-1	I alt	107	296
-0,1	-0,1	Effektiv skatteprocent	11,7	17,7

Koncernens effektive skatteprocent er i 2013 og 2014 påvirket af skattefrie avancer på aktier og værdireguleringer af koncernens domicilejendomme. Korrigeret herfor udgør den effektive skatteprocent 24,1% i 2014 og 24,5% i 2013.

14 b. Lønsumsafgiftsbetaling

Ud over selskabsskat har Nykredit-koncernen afholdt 284 mio. kr. (2013: 303 mio. kr.) til lønsumsafgift. Lønsumsafgiften indgår i "Personaleudgifter", jf. note 10.

Noter

Beløb i mio. kr.

Foreningen Nykredit			Foreningen Nykredit-koncernen	
2013	2014		2014	2013
15. TILGODEHAVENDER HOS KREDITINSTITUTTER OG CENTRALBANKER				
-	-	Tilgodehavender hos centralbanker	8.000	-
14	12	Tilgodehavender hos kreditinstitutter	24.670	18.401
-	-	Reverseudlån til centralbanker	746	2.069
-	-	Reverseudlån til kreditinstitutter	4.228	10.477
14	12	I alt	37.644	30.948
Løbetidsfordeling efter restløbetid af tilgodehavender hos kreditinstitutter og centralbanker				
14	12	På anfordring	22.791	13.025
-	-	Til og med 3 måneder	9.996	14.014
-	-	Over 3 måneder og til og med 1 år	4.850	3.890
-	-	Over 5 år	8	19
14	12	I alt	37.644	30.948
16. UDLÅN OG ANDRE TILGODEHAVENDER TIL DAGSVÆRDI				
-	-	Realkreditudlån	1.137.099	1.136.644
-	-	Restancer og udlæg	479	354
-	-	Reverseudlån til andre end kreditinstitutter og centralbanker	35.228	56.814
-	-	I alt	1.172.805	1.193.813
16 a. Realkreditudlån				
-	-	Saldo primo – nominel værdi	1.119.970	1.108.796
-	-	Nye lån	190.529	122.167
-	-	Indeksregulering	164	467
-	-	Valutakursregulering	-1.279	-981
-	-	Ordinære afdrag	-18.861	-18.051
-	-	Indfrielse og ekstraordinære afdrag	-178.780	-92.427
-	-	Saldo ultimo – nominel værdi	1.111.744	1.119.970
-	-	Lån udgået ved midlertidig overtagelse af ejendomme	-411	-365
-	-	Lån overtaget af Statens Administration	244	255
-	-	I alt	1.111.577	1.119.859
-	-	Regulering for renterisiko mv.	30.789	20.942
Regulering for kreditrisiko				
-	-	Individuelle nedskrivninger	-3.176	-2.290
-	-	Gruppevise nedskrivninger	-2.092	-1.867
-	-	Saldo ultimo – dagsværdi	1.137.099	1.136.644

Noter

Beløb i mio. kr.

Foreningen Nykredit		Foreningen Nykredit-koncernen	
2013	2014	2014	2013
16. UDLÅN OG ANDRE TILGODEHAVENDER TIL DAGSVÆRDI, FORTSAT			
I det samlede udlån er der foruden pant i ejendomme modtaget:			
-	-	49.507	37.532
-	-	10.412	9.731
-	-	7.549	7.177
Realkreditudlån til nominal værdi fordelt på ejendoms kategorier			
Udlån i procent ultimo året			
-	-	58	58
-	-	3	3
-	-	9	9
-	-	8	7
-	-	2	2
-	-	10	10
-	-	9	9
-	-	2	2
-	-	100	100
16 b. Restancer og udlæg			
-	-	431	441
-	-	287	134
-	-	-238	-221
-	-	479	354
Restancer på ydelser til og med septemberterminen 2014, hvorpå der ikke er foretaget nedskrivning, udgør 18 mio. kr. (2013: 17 mio. kr.)			
Løbetidsfordeling efter restløbetid af realkreditudlån, restancer og udlæg samt øvrige udlån			
-	-	44.876	66.740
-	-	17.365	17.852
-	-	123.245	126.482
-	-	987.320	982.739
-	-	1.172.805	1.193.813
Løbetidsfordelingen er foretaget på realkreditudlån til dagsværdi, restancer og udlæg samt øvrige udlån efter nedskrivninger.			
17. UDLÅN OG ANDRE TILGODEHAVENDER TIL AMORTISERET KOSTPRIS			
-	-	54.054	50.938
-	-	27	27
-	-	465	435
-	-	54.546	51.400
Regulering for kreditrisiko			
-	-	-3.051	-3.605
-	-	-509	-370
-	-	50.986	47.426
-	-	-28	-32
-	-	50.958	47.393

Noter

Beløb i mio. kr.

Foreningen Nykredit		Foreningen Nykredit-koncernen	
2013	2014	2014	2013
17. UDLÅN OG ANDRE TILGODEHAVENDER TIL AMORTISERET KOSTPRIS, FORTSAT			
<p>Nykredit-koncernen foretager løbende afdækning af renterisikoen på de fastforrentede bankudlån ved anvendelse af derivater. Herved styres niveauet for koncernens samlede rentefølsomhed under hensyn til den forventede renteutvikling.</p> <p>Markedsværdireguleringer, der foretages af porteføljen af bankudlån som følge af brugen af regnskabsmæssig afdækning, er indregnet i resultatopgørelsen.</p>			
-	-	1.519	3.721
-	-	1.547	3.736
Løbetidsfordeling efter restløbetid af udlån og andre tilgodehavender til amortiseret kostpris			
-	-	10.340	10.911
-	-	12.194	10.385
-	-	5.965	5.323
-	-	11.322	10.754
-	-	11.137	10.020
-	-	50.958	47.393
<p>Løbetidsfordelingen er foretaget på udlån efter nedskrivninger og efter modregning af egne værdipapirer.</p>			
17 a. Bankudlån			
Udlån med nulstillet eller nedsat rente			
-	-	789	656
-	-	6	3
Bankudlån og garantidebitorer fordelt på sektorer og brancher			
Udlån i procent ultimo året			
-	-	0	0
Offentlige myndigheder			
Erhverv			
-	-	4	3
-	-	10	10
-	-	2	4
-	-	3	3
-	-	6	5
-	-	5	5
-	-	2	2
-	-	7	7
-	-	20	19
-	-	16	15
-	-	75	73
-	-	Privat	25
-	-	I alt	100
<p>Branchefordelingen er foretaget med udgangspunkt i de officielle danske branchekoder.</p>			

Noter

Beløb i mio. kr.

Foreningen Nykredit		Foreningen Nykredit-koncernen	
2013	2014	2014	2013
17. UDLÅN OG ANDRE TILGODEHAVENDER TIL AMORTISERET KOSTPRIS, FORTSAT			
Finansiell leasing			
Af de samlede udlån til amortiseret kostpris udgør finansiell leasing:			
-	-	Saldo primo	2.963 2.669
-	-	Tilgang	1.780 1.369
-	-	Afgang	-1.286 -1.075
-	-	Saldo ultimo	3.457 2.963
-	-	Nedskrivninger på finansielle leasingkontrakter udgør Ikke-garanterede restværdier ved kontraktens udløb udgør 0 kr.	34 43
Løbetidsfordeling efter restløbetid af finansiell leasing			
-	-	Til og med 3 måneder	255 294
-	-	Over 3 måneder og til og med 1 år	617 536
-	-	Over 1 år og til og med 5 år	2.217 1.905
-	-	Over 5 år	368 227
-	-	I alt	3.457 2.963
For udlån under finansiell leasing er amortiseret kostpris udtryk for udlånenes dagsværdi. Leasingkontrakterne omfatter såvel driftsmidler som fast ejendom. Kontrakterne er indgået på sædvanlige markedsvilkår. Kontrakterne har en løbetid på 3 til 8 år.			
Bruttoinvesteringer i finansielle leasingkontrakter			
Løbetidsfordeling efter restløbetid af bruttoinvesteringer i finansielle leasingkontrakter			
-	-	Til og med 1 år	996 903
-	-	Over 1 år og til og med 5 år	2.495 2.155
-	-	Over 5 år	384 236
-	-	I alt	3.875 3.294
-	-	Ikke-indtjente indtægter	418 331
18. OBLIGATIONER TIL DAGSVÆRDI			
-	-	Egne særligt dækkede obligationer	121.335 105.985
-	-	Egne realkreditobligationer	59.949 73.036
-	-	Egne virksomhedsobligationer	2.342 2.830
-	-	Egen seniorgæld	410 1.335
36	36	Andre realkreditobligationer	99.535 80.353
-	-	Statsobligationer	18.556 4.653
-	-	Øvrige obligationer	9.893 5.101
36	36	I alt	312.019 273.293
-	-	Egne særligt dækkede obligationer modregnet i "Udstedte obligationer til dagsværdi" – note 29	-121.308 -105.959
-	-	Egne særligt dækkede obligationer modregnet i "Udstedte obligationer til amortiseret kostpris" – note 30	-26 -26
-	-	Egne realkreditobligationer modregnet i "Udstedte obligationer til dagsværdi" – note 29	-59.949 -73.036
-	-	Egne virksomhedsobligationer modregnet i "Udstedte obligationer til amortiseret kostpris" – note 30	-2.342 -2.830
-	-	Egen seniorgæld modregnet i "Udstedte obligationer til dagsværdi" – note 29	-410 -1.335
36	36	I alt	127.983 90.107

Noter

Beløb i mio. kr.

Foreningen Nykredit			Foreningen Nykredit-koncernen	
2013	2014		2014	2013
		18. OBLIGATIONER TIL DAGSVÆRDI, FORTSAT		
-	-	Over for Danmarks Nationalbank samt udenlandske clearingcentraler er til sikkerhed deponeret obligationer til en samlet kursværdi af	20.142	17.327
		Sikkerhederne er stillet på branche- og markedsvilkår.		
		Eftersom størstedelen – ca. 127 mia. kr. – af koncernens obligationsbeholdning indgår i koncernens handelsaktiviteter, forventes den reelle løbetid af disse obligationer at være under 1 år. Ca. 1 mia. kr. af obligationsbeholdningen forventes at have en løbetid på op til 5 år.		
		19. AKTIER MV.		
-	-	Noteret på Nasdaq Copenhagen	1.536	922
-	-	Noteret på andre børser	17	63
-	-	Unoterede aktier optaget til dagsværdi	1.858	1.885
-	-	I alt	3.411	2.870
		20. KAPITALANDELE I ASSOCIEREDE VIRKSOMHEDER		
-	-	Kostpris primo	114	134
-	-	Tilgang	-	0
-	-	Afgang	-	-20
-	-	Kostpris ultimo	114	114
-	-	Op- og nedskrivninger primo	6	24
-	-	Resultat	6	24
-	-	Udbytte	-4	-7
-	-	Tilbageførte op- og nedskrivninger	-	-36
-	-	Op- og nedskrivninger ultimo	8	6
-	-	Saldo ultimo	123	120

Noter

Beløb i mio. kr.

Foreningen Nykredit			Foreningen Nykredit-koncernen	
2013	2014		2014	2013
21. KAPITALANDELE I TILKNYTTEDE VIRKSOMHEDER				
16.049	16.049	Kostpris primo	-	-
-	-	Tilgang	-	-
16.049	16.049	Kostpris ultimo	-	-
35.776	36.703	Op- og nedskrivninger primo	-	-
1.238	729	Resultat	-	-
-292	-	Udbytte	-	-
-19	-26	Andre kapitalbevægelser	-	-
36.703	37.406	Op- og nedskrivninger ultimo	-	-
52.752	53.455	Saldo ultimo	-	-
Efterstillede tilgodehavender				
-	-	Andre virksomheder	1.823	2.242
-	-	I alt	1.823	2.242
22. IMMATERIELLE AKTIVER				
-	-	Goodwill	2.782	2.782
-	-	Tidsbegrænsede rettigheder	22	26
-	-	Software	123	113
-	-	Igangværende udviklingsprojekter	87	66
-	-	Kunderelationer	90	66
-	-	I alt	3.104	3.054
22 a. Goodwill				
-	-	Kostpris primo	2.782	2.782
-	-	Tilgang	-	-
-	-	Kostpris ultimo	2.782	2.782
-	-	Saldo ultimo	2.782	2.782
Goodwill på 1.907 mio. kr. (2013: 1.907 mio. kr.) er relateret til forretningsområdet Totalkredit Partnere.				
Goodwill på 852 mio. kr. (2013: 852 mio. kr.) er relateret til forretningsområdet Koncernposter.				
Der afskrives ikke på goodwill, og der er på baggrund af nedskrivningstest ikke fundet grundlag for at nedskrive på goodwill.				
Ved nedskrivningstesten sammenholdes den tilbagediskonterede værdi af forventede fremtidige betalingsstrømme med den bogførte værdi. De fremtidige betalingsstrømme er estimeret på baggrund af en 10-årig budgetperiode og en efterfølgende terminalperiode med en fast årlig vækstrate. Betalingsstrømmene i den 10-årige budgetperiode er baseret på budgettet for 2015 og en fremskrivning af de følgende 9 år. I opgørelsen af betalingsstrømmene tages der hensyn til forretningsplaner for de kommende år samt forventede ændringer i kapitalkrav.				
Afkastkravet før skat for 2014 er sammensat af en lang risikofri rente på 1,3% og et risikotillæg på 9%.				

Noter

Beløb i mio. kr.

Foreningen Nykredit		Foreningen Nykredit-koncernen		
2013	2014	2014	2013	
22. IMMATERIELLE AKTIVER, FORTSAT				
22 a. Goodwill, fortsat				
Nedskrivningstesten af Nykredit Bank A/S er baseret på nedenstående forudsætninger:				
		2014	2013	
Erhvervet goodwill		852	852	
Afkastkrav før skat		10,3%	11,3%	
Gnsn. årlig forretningsvækst i budgetperioden		4,3%	2,5%	
Fast årlig forretningsvækst i terminalperioden		2,0%	2,0%	
Såfremt den gnsn. årlige vækst i budgetperioden reduceres med 1,0 procentpoint, ville det føre til nedskrivning. Ligeledes vil en forøgelse af afkastkravet med 0,4 procentpoint føre til nedskrivning. En forøgelse med 1 procentpoint vil føre til en nedskrivning på 852 mio. kr.				
Nedskrivningstesten af Totalkredit A/S er baseret på nedenstående forudsætninger:				
		2014	2013	
Erhvervet goodwill		1.907	1.907	
Afkastkrav før skat		10,3%	11,3%	
Gnsn. årlig forretningsvækst i budgetperioden		2,7%	3,5%	
Fast årlig forretningsvækst i terminalperioden		2,0%	2,0%	
Såfremt den gnsn. årlige vækst i budgetperioden reduceres med 1,8 procentpoint ville det føre til nedskrivning. Ligeledes vil en forøgelse af afkastkravet med 0,6 procentpoint føre til nedskrivning. En forøgelse med 1 procentpoint vil føre til en nedskrivning på 881 mio. kr.				
22 b. Tidsbegrænsede rettigheder				
-	-	Kostpris primo	4.580	4.579
-	-	Tilgang	1	1
-	-	Afgang	-7	-
-	-	Kostpris ultimo	4.575	4.580
-	-	Af- og nedskrivninger primo	4.554	4.030
-	-	Årets afskrivninger	3	523
-	-	Tilbageførte afskrivninger	-4	0
-	-	Af- og nedskrivninger ultimo	4.553	4.554
-	-	Saldo ultimo	22	26

Tidsbegrænsede rettigheder afskrives over 9 år.

Noter

Beløb i mio. kr.

Foreningen Nykredit		Foreningen Nykredit-koncernen	
2013	2014	2014	2013
22. IMMATERIELLE AKTIVER, FORTSAT			
22 c. Software			
-	-	Kostpris primo	853 817
-	-	Overført fra igangværende udviklingsprojekter	78 36
-	-	Kostpris ultimo	931 853
-	-	Af- og nedskrivninger primo	740 537
-	-	Årets afskrivninger	68 104
-	-	Årets nedskrivninger	- 98
-	-	Af- og nedskrivninger ultimo	807 740
-	-	Saldo ultimo	123 113
Software afskrives over 3-5 år.			
22 d. Igangværende udviklingsprojekter			
-	-	Kostpris primo	66 20
-	-	Tilgang	99 82
-	-	Overført til software	-78 -36
-	-	Kostpris ultimo	87 66
-	-	Saldo ultimo	87 66
22 e. Kunderrelationer mv.			
-	-	Kostpris primo	110 130
-	-	Tilgang	35 -
-	-	Afgang	- -20
-	-	Kostpris ultimo	145 110
-	-	Af- og nedskrivninger primo	44 56
-	-	Årets afskrivninger	11 8
-	-	Tilbageførte af- og nedskrivninger	- -20
-	-	Af- og nedskrivninger ultimo	55 44
-	-	Saldo ultimo	90 66
Kunderrelationer mv. afskrives over 3-13 år.			

Noter

Beløb i mio. kr.

Foreningen Nykredit			Foreningen Nykredit-koncernen	
2013	2014		2014	2013
		23. GRUNDE OG BYGNINGER		
-	-	Investeringsjendomme	283	554
-	-	Domicilejendomme	1.484	1.626
-	-	I alt	1.767	2.180
		23 a. Investeringsjendomme		
-	-	Dagsværdi primo	554	652
-	-	Tilgang i året, herunder forbedringer	0	-
-	-	Afgang i året	-278	-125
-	-	Årets værdiregulering til dagsværdi	8	27
-	-	Dagsværdi ultimo	283	554
-	-	Heraf udgør grunde og bygninger udlejet på operationelle leasingkontrakter	273	544
-	-	Leasingindtægter fra investeringsjendomme	32	50
-	-	Direkte omkostninger vedrørende investeringsjendomme, der genererer lejeindtægter	10	18
-	-	Direkte omkostninger vedrørende investeringsjendomme, der ikke genererer lejeindtægter	0	0
		Værdiansættelsen er foretaget af en intern vurderingsmand ud fra afkastmetoden. Forrentningskravet er fastsat på baggrund af ejendommens art, beliggenhed og vedligeholdelsesstand. Der er i 2014 benyttet forrentningskrav på mellem 7% og 10% for erhvervsjendomme og mellem 5% og 7% for boligejendomme (i gnsn. henholdsvis 8% og 5%).		
-	-	Den regnskabsmæssige værdi af investeringsjendomme, hvor der er optaget realkreditbelåning, udgør	254	510
		Lejeindtægter fra operationelle uopsigelige leasingkontrakter		
-	-	Til og med 1 år	23	29
-	-	Over 1 år og til og med 5 år	19	26
-	-	Over 5 år	-	0
-	-	I alt	42	55

Noter

Beløb i mio. kr.

Foreningen Nykredit			Foreningen Nykredit-koncernen	
2013	2014		2014	2013
		23. GRUNDE OG BYGNINGER, FORTSAT		
		23 b. Domicilejendomme		
-	-	Kostpris primo	2.211	2.201
-	-	Tilgang, herunder forbedringer	-	10
-	-	Afgang	-38	-
-	-	Kostpris ultimo	2.173	2.211
-	-	Opskrivninger primo	367	373
-	-	Årets tilgang indregnet i "Anden totalindkomst"	6	8
-	-	Årets afgang indregnet i "Anden totalindkomst"	-73	-13
-	-	Tilbageførte opskrivninger	-2	-
-	-	Opskrivninger ultimo	299	367
-	-	Af- og nedskrivninger primo	952	906
-	-	Årets afskrivninger	19	20
-	-	Årets nedskrivninger	35	26
-	-	Tilbageførte af- og nedskrivninger	-17	-
-	-	Af- og nedskrivninger ultimo	989	952
-	-	Saldo ultimo	1.484	1.626
		Domicilejendomme afskrives over 10-50 år.		
		Den sidst foretagne omvurdering af domicilejendomme er foretaget ultimo 2014.		
		Vurderingerne er foretaget af en intern vurderingsmand ud fra afkastmetoden. Der er i 2014 benyttet forrentningskrav på mellem 5,0% og 7,75% (5,5% i gnsn.) afhængig af domicilejendommens art, beliggenhed og vedligeholdelsesstand.		
-	-	Såfremt der ikke var foretaget omvurderinger, ville den regnskabsmæssige værdi af domicilejendomme udgøre:	1.184	1.259

Noter

Beløb i mio. kr.

Foreningen Nykredit		Foreningen Nykredit-koncernen	
2013	2014	2014	2013
24. ØVRIGE MATERIELLE AKTIVER			
-	-	Kostpris primo	931 1.205
-	-	Tilgang	53 101
-	-	Afgang	-150 -375
-	-	Kostpris ultimo	834 931
-	-	Af- og nedskrivninger primo	576 827
-	-	Årets afskrivninger	108 116
-	-	Tilbageførte af- og nedskrivninger	-124 -367
-	-	Af- og nedskrivninger ultimo	561 576
-	-	Saldo ultimo	273 355
Øvrige aktiver afskrives over 4-15 år.			
25. AKTIVER I MIDLERTIDIG BESIDDELSE			
-	-	Overtagne ejendomme til salg	552 676
-	-	I alt	552 676
Såfremt en belånt ejendom overtages på tvangsauktion med henblik på at begrænse tabet på det nødlidende engagement, forsøger koncernen at realisere pantet bedst muligt inden for 12 måneder. Aktiverne er i forretningsområderegnskabet medtaget under Koncernposter.			
26. ANDRE AKTIVER			
1	0	Tilgodehavende renter og provision	9.503 10.878
-	-	Positiv markedsværdi af afledte finansielle instrumenter mv.	41.937 27.796
-	-	Ydelsesbaserede pensionsordninger	214 188
-0	-	Øvrige aktiver	2.260 1.698
1	0	I alt	53.914 40.560
26 a. Netting			
-	-	Positiv markedsværdi af afledte finansielle instrumenter, brutto	51.045 29.475
-	-	Øvrige tilgodehavender, der er omfattet af netting	9.154 4.795
-	-	Netting af positive og negative markedsværdier	-18.261 -6.474
-	-	Markedsværdi, netto	41.937 27.796
-	-	I forbindelse med derivathandel har Nykredit modtaget sikkerhed, der ikke indgår i netting	1.645
Netting af markedsværdier kan udelukkende henføres til clearing af derivater gennem et centralt clearinghus (CCP-clearing).			

Noter

Beløb i mio. kr.

Foreningen Nykredit		Foreningen Nykredit-koncernen		
2013	2014	2014	2013	
26. ANDRE AKTIVER, FORTSAT				
26 b. Ydelsesbaserede pensionsordninger				
Langt størstedelen af koncernens pensionsordninger er bidragsbaserede hvor indbetalingerne løbende udgiftsføres, jf. note 10.				
Koncernens ydelsesbaserede pensionsordninger afdækkes gennem indbetalinger fra Nykredit Realkredit A/S til pensionskassen, der varetager medlemmernes interesser ved at investere de indbetalte beløb til dækning af pensionsforpligtelserne. På grund af overdækningen i pensionskassen har Nykredit Realkredit A/S ikke indbetalt siden 2009. Pensionskassen er underlagt lovgivningen vedr. firmapensionskasser. Ordningerne er lukket for tilgang af medlemmer og vedrører medarbejdere ansat før 1972.				
-	-	Nutidsværdi af ydelsesbaserede ordninger	-555	-548
-	-	Dagsværdi af ordningernes aktiver	769	736
-	-	Nettoaktiver ultimo	214	188
-	-	Forpligtelse primo	-548	-588
-	-	Kalkulerede renter vedr. forpligtelse	-13	-11
-	-	Aktuarmæssige ændringer vedrørende demografiske forudsætninger	5	-9
-	-	Aktuarmæssige ændringer vedrørende finansielle forudsætninger	-38	18
-	-	Pensionsomkostninger vedr. tidligere år	-	0
-	-	Udbetalte pensioner	39	41
-	-	Forpligtelse ultimo	-555	-548
-	-	Pensionsaktiver primo	736	792
-	-	Kalkulerede renter vedr. aktiverne	17	19
-	-	Aktuarmæssige ændringer vedrørende finansielle forudsætninger	54	-33
-	-	Udbetalte pensioner	-39	-41
-	-	Pensionsaktiver ultimo	769	736
-	-	Nettoaktiv ultimo	214	188
Ydelsesbaserede pensionsomkostninger/indtægter i resultatopgørelsen, der er indregnet i "Udgifter til personale og administration"				
-	-	Kalkulerede renter af nettoaktivet	4	8
-	-	Pensionsomkostninger vedr. tidligere år	-	0
-	-	I alt	4	8
Ydelsesbaserede pensionsomkostninger/indtægter indregnet i "Anden totalindkomst" i posten "Aktuarmæssige gevinster/tab på ydelsesbaserede pensionsordninger"				
-	-	Aktuarmæssige ændringer vedrørende demografiske forudsætninger	5	-9
-	-	Aktuarmæssige ændringer vedrørende finansielle forudsætninger	17	-15
-	-	I alt	22	-24
Pensionsaktiverne er sammensat som følger:				
-	-	Obligationer	846	818
-	-	Likvider og andre tilgodehavender	19	10
-	-	Skat mv.	-95	-92
-	-	Aktiver i alt	769	736
Pensionskassens aktiver er alle værdiansat på baggrund af noterede priser (niveau 1 input).				
Pensionskassen forsøger i så høj grad som muligt, at matche løbetiden på pensionskassens aktiver med den forventede løbetid på pensionskassens forpligtelser. Herudover matches forventede stigninger i pensioner ved investering i indeksobligationer.				

Noter

Beløb i mio. kr.

26. ANDRE AKTIVER, FORTSAT

26 b. Ydelsesbaserede pensionsordninger, fortsat

Gennemsnitlige forudsætninger for de aktuarmæssige beregninger	2014	2013	2012	2011	2010
Inflation	2,0%	2,0%	2,0%	2,0%	2,0%
Diskonteringsrente	2,1%	1,8%	2,8%	3,5%	3,9%
Lønstigningstakt	2,0%	2,0%	2,0%	2,0%	2,3%

Aktuarmæssige ændringer, netto

Beløb for Nykredit-koncernens pensionsforpligtelser i indeværende og de foregående fire år:

	2014	2013	2012	2011	2010
Pensionsforpligtelse	-555	-548	-588	-657	-643
Pensionsaktiver	769	736	792	780	757
Nettoaktiv	214	188	204	123	115
Aktuarmæssige ændringer af pensionsforpligtelserne	-33	9	43	-36	-110
Aktuarmæssige ændringer af pensionsaktiverne	58	-46	35	27	55
Ændringer i skat	-3	13	-17	1	14
Aktuarmæssige ændringer i alt	22	-24	61	-7	-41

Pensionsforpligtelsens forventede forfald

	2014	2013
Indenfor 1 år	-38	-35
1-5 år	-136	-126
5-10 år	-137	-131
over 10 år	-244	-256
Pensionsforpligtelse i alt	-555	-548

Pensionsforpligtelsens forventede forfald er beregnet på den tilbagediskonterede forpligtelse.

Følsomhedsoplysninger

Effekten (mio. kr.) på pensionsforpligtelsen ved ændring i:	Ultimo 2014		Ultimo 2013	
	+1%/+10%	-1%/-10%	+1%/+10%	-1%/-10%
Diskonteringsrenten (+/- 1 procentpoint)	47	-54	44	-51
Lønstignings- og pensionsstigningstakt (+/-1 procentpoint)	-61	52	-57	49
Forventet levetid (+/- 10 procentpoint)	-25	25	-24	24

Følsomhedsoplysningerne er beregnet som "alt andet lige-beregninger", hvilket vil sige, at der ændres i ét parameter, mens øvrige parametre holdes uændrede. I praksis vil dette sjældent være tilfældet og ændringer i forudsætningerne kan også være korrelerede.

Noter

Beløb i mio. kr.

Foreningen Nykredit			Foreningen Nykredit-koncernen	
2013	2014		2014	2013
27. GÆLD TIL KREDITINSTITUTTER OG CENTRALBANKER				
-	-	Gæld til kreditinstitutter	14.848	12.593
-	-	Gæld til centralbanker	34	-
-	-	Repoforretninger med kreditinstitutter	29.235	31.392
-	-	Repoforretninger med centralbanker	746	407
-	-	I alt	44.863	44.393
Løbetidsfordeling efter restløbetid af gæld til kreditinstitutter og centralbanker				
-	-	På anfordring	3.251	6.249
-	-	Til og med 3 måneder	38.316	35.564
-	-	Over 3 måneder og til og med 1 år	2.104	1.123
-	-	Over 1 år og til og med 5 år	1.154	1.454
-	-	Over 5 år	37	3
-	-	I alt	44.863	44.393
28. INDLÅN OG ANDEN GÆLD				
-	-	På anfordring	45.774	23.047
-	-	Med opsigelsesvarsel	5.306	12.012
-	-	Tidsindskud	11.097	16.209
-	-	Særlige indlånsformer	3.022	13.865
-	-	I alt	65.200	65.132
Løbetidsfordeling efter restløbetid af indlån og anden gæld				
-	-	På anfordring	47.027	43.575
-	-	Til og med 3 måneder	7.406	7.834
-	-	Over 3 måneder og til og med 1 år	5.901	7.873
-	-	Over 1 år og til og med 5 år	2.944	3.946
-	-	Over 5 år	1.921	1.904
-	-	I alt	65.200	65.132
29. UDSTEDTE OBLIGATIONER TIL DAGSVÆRDI				
-	-	Realkreditobligationer	329.773	343.421
-	-	Særligt dækkede obligationer	989.633	925.324
-	-	Sikret seniorgæld	25.103	41.585
-	-	Usikret seniorgæld	4.297	-
-	-	I alt	1.348.806	1.310.330
-	-	Egne obligationer overført fra "Obligationer til dagsværdi" – note 18	-181.668	-180.330
-	-	I alt	1.167.138	1.130.000
<p>Ændringen i dagsværdien af realkreditobligationer (RO), særligt dækkede obligationer (SDO) og seniorudstedelser, der kan henføres til Nykredit-koncernens egen kreditrisiko, kan enten opgøres med udgangspunkt i ændringer i det optionskorrigerede rentespænd (OAS) i forhold til statsobligationer eller med udgangspunkt i ændringer i rentespændet i forhold til tilsvarende obligationer fra andre danske realkreditudbydere.</p> <p>Opgjort i forhold til andre danske realkreditudbydere har der ikke i 2014 eller siden udstedelsen været ændringer i dagsværdien, som kan henføres til Nykredit-koncernens egen kreditrisiko, idet der ikke er målbare kursforskelle mellem de forskellige udbyderes obligationer med samme karakteristika.</p>				

Noter

Beløb i mio. kr.

Foreningen Nykredit		Foreningen Nykredit-koncernen		
2013	2014	2014	2013	
29. USTEDTE OBLIGATIONER TIL DAGSVÆRDI, FORTSAT				
<p>Opgjort i forhold til statsobligationer er rentespændet i 2014 mellem disse og seniorudstedelser uændret, mens spændet mellem statsobligationer og RO-/SDO-obligationer er udvidet. Ændringerne i spændet i 2014 har samlet medført et fald i dagsværdien af de udstedte obligationer på ca. 10 mia. kr., som kan henføres til Nykredits egen kreditrisiko. Siden 2008 har spændudvidelser mellem statsobligationer og RO-/SDO-obligationer medført, at faldet i dagsværdien, som kan henføres til Nykredits egen kreditrisiko, udgør ca. 2 mia. kr., mens spændindsnævninger mellem statsobligationer og seniorudstedelser har medført en stigning i dagsværdien af de udstedte seniorobligationer på ca. 1 mia. kr.</p> <p>Egenkapitalen og resultatet er ikke påvirket af ændringen i dagsværdien vedrørende RO- og SDO-obligationer, da værdien af realkreditudlån er ændret tilsvarende.</p> <p>I beregningen tages der hensyn til løbetid og nominal beholdning, men opgørelsen er forbundet med en vis grad af skøn.</p>				
29 a. Realkreditobligationer				
-	-	Realkreditobligationer til nominal værdi	318.349	332.616
-	-	Kursregulering til dagsværdi	11.424	10.806
-	-	Realkreditobligationer til dagsværdi	329.773	343.421
-	-	Egne realkreditobligationer overført fra "Obligationer til dagsværdi" – note 18	-59.949	-73.036
-	-	I alt	269.823	270.385
-	-	Heraf præemitteret	163	125
-	-	Realkreditobligationer udtrukket til førstkomende kreditortermi	34.988	11.568
29 b. Særligt dækkede obligationer				
-	-	Særligt dækkede obligationer til nominal værdi	970.263	915.154
-	-	Kursregulering til dagsværdi	19.370	10.170
-	-	Særligt dækkede obligationer til dagsværdi	989.633	925.324
-	-	Egne særligt dækkede obligationer overført fra "Obligationer til dagsværdi" – note 18	-121.308	-105.959
-	-	I alt	868.324	819.366
-	-	Heraf præemitteret	587	630
-	-	Særligt dækkede obligationer udtrukket til førstkomende kreditortermi	117.327	105.692
29 c. Sikret seniorgæld				
-	-	Sikret seniorgæld til nominal værdi	24.122	40.652
-	-	Kursregulering til dagsværdi	982	933
-	-	Seniorgæld til dagsværdi	25.103	41.585
-	-	Egen sikret seniorgæld overført fra "Obligationer til dagsværdi" – note 18	-410	-1.335
-	-	I alt	24.694	40.250
-	-	Sikret seniorgæld udtrukket til førstkomende kreditortermi	1.430	-

Noter

Beløb i mio. kr.

Foreningen Nykredit			Foreningen Nykredit-koncernen	
2013	2014		2014	2013
		29. UDSTEDTE OBLIGATIONER TIL DAGSVÆRDI, FORTSAT		
		29 d. Usikret seniorgæld		
-	-	Usikret seniorgæld til nominel værdi	4.291	-
-	-	Kursregulering til dagsværdi	5	-
-	-	Seniorgæld til dagsværdi	4.297	-
		Løbetidsfordeling efter restløbetid af udstedte obligationer til dagsværdi		
-	-	Til og med 3 måneder	72.095	71.161
-	-	Over 3 måneder og til og med 1 år	290.349	265.655
-	-	Over 1 år og til og med 5 år	477.842	475.544
-	-	Over 5 år	326.852	317.639
-	-	I alt	1.167.138	1.130.000
		Løbetidsfordelingen er foretaget på udstedte obligationer til dagsværdi efter modregning af egne obligationer.		
		30. UDSTEDTE OBLIGATIONER TIL AMORTISERET KOSTPRIS		
-	-	Virksomhedsobligationer	27.965	29.309
-	-	Særligt dækkede obligationer	26	26
-	-	Sikret seniorgæld	3.774	3.664
-	-	Medarbejderobligationer	55	127
-	-	Andre værdipapirer	33	35
-	-	I alt	31.852	33.162
-	-	Egne virksomhedsobligationer overført fra "Obligationer til dagsværdi" – note 18	-2.342	-2.830
-	-	Egne særligt dækkede obligationer overført fra "Obligationer til dagsværdi" – note 18	-26	-26
-	-	Egne andre værdipapirer overført fra "Udlån og andre tilgodehavender til amortiseret kostpris" – note 17	-28	-32
-	-	I alt	29.457	30.273
		Løbetidsfordeling efter restløbetid af udstedte obligationer til amortiseret kostpris		
-	-	Til og med 3 måneder	9.517	8.124
-	-	Over 3 måneder og til og med 1 år	7.263	5.495
-	-	Over 1 år og til og med 5 år	12.201	15.998
-	-	Over 5 år	476	657
-	-	I alt	29.457	30.273
		Løbetidsfordelingen er foretaget på udstedte obligationer til amortiseret kostpris efter modregning af egne obligationer.		
		30 a. Virksomhedsobligationer		
		Udstedelser		
-	-	EMTN-udstedelser*	17.575	20.610
-	-	ECP-udstedelser*	10.096	8.699
-	-	Øvrige udstedelser	294	-
-	-	I alt	27.965	29.309
		* Noteret på Nasdaq Copenhagen eller Luxembourgs fondsbørs.		

Noter

Beløb i mio. kr.

Foreningen Nykredit			Foreningen Nykredit-koncernen	
2013	2014		2014	2013
		31. ØVRIGE IKKE-AFLEDTE FINANSIELLE FORPLIGTELSE TIL DAGSVÆRDI		
-	-	Reporretninger med andre end kreditinstitutter og centralbanker	13.855	18.513
-	-	Negative værdipapirbeholdninger	4.596	8.745
-	-	I alt	18.451	27.258
		Løbetidsfordeling efter restløbetid af øvrige ikke-afledte finansielle forpligtelser til dagsværdi		
-	-	På anfordring	499	-
-	-	Til og med 3 måneder	17.952	27.258
-	-	I alt	18.451	27.258
		32. ANDRE PASSIVER		
-	-	Skyldige renter og provision	16.218	19.022
-	-	Negativ markedsværdi af afledte finansielle instrumenter mv.	40.958	26.118
-	-	Gæld vedrørende køb af Totalkredit-aktier	101	198
0	1	Øvrige passiver	3.886	4.292
0	1	I alt	61.162	49.630
		32 a. Netting		
-	-	Negativ markedsværdi af afledte finansielle instrumenter, brutto	56.365	31.247
-	-	Øvrige forpligtelser omfattet af netting	2.854	1.345
-	-	Netting af positive og negative markedsværdier	-18.261	-6.474
-	-	Markedsværdi, netto	40.958	26.118
		- I forbindelse med derivathandel har Nykredit afgivet sikkerhed, der ikke indgår i netting	12.447	
		Netting af markedsværdier kan udelukkende henføres til clearing af derivater gennem et centralt clearinghus (CCP-clearing).		

Noter

Beløb i mio. kr.

Foreningen Nykredit		Foreningen Nykredit-koncernen	
2013	2014	2014	2013
33. HENSÆTTELSE TIL UDSKUDT SKAT / UDSKUDTE SKATTEAKTIVER			
Udskudt skat			
-	-	Udskudt skat primo	-104 -281
-	-	Årets udskudte skat indregnet i årets resultat	7 173
-	-	Regulering af udskudt skat vedr. tidligere år	14 -7
-	-	Regulering af udskudt skat som følge af nedsættelse af selskabsskatteprocent	- 9
-	-	Årets udskudte skat indregnet i "Anden totalindkomst"	13 1
-	-	Udskudt skat ultimo	-70 -104
Udskudt skat indregnes således i balancen			
-	-	Udskudte skatteaktiver	128 159
-	-	Hensættelser til udskudt skat	-198 -263
-	-	Udskudt skat ultimo, netto	-70 -104
Udskudt skat vedrører:			
-	-	Udlån	-106 -74
-	-	Afledte finansielle instrumenter	21 9
-	-	Immaterielle anlægsaktiver	-64 -60
-	-	Materielle anlægsaktiver, herunder bygninger	-2 -27
-	-	Andre aktiver og periodeafgrænsningsposter	38 3
-	-	Udstedte obligationer	-62 63
-	-	Andre passiver	107 -17
-	-	Hensatte forpligtelser	58 73
-	-	Efterstillede kapitalindskud	-61 -76
-	-	Fremførbart skattemæssigt underskud	0 3
-	-	I alt	-70 -104
Udskudte skatteaktiver, der ikke er indregnet i balancen:			
-	-	Udskudt skat vedrørende grunde, bygninger og hensatte forpligtelser	132 140
-	-	I alt	132 140
Aktivet er ikke indregnet, idet det ikke er sandsynligt, at det bliver udløst inden for en overskuelig fremtid.			
34. AKTUELLE SKATTEAKTIVER OG SKATTEFORPLIGTELSE			
Aktuelle skatteaktiver			
3	2	Aktuelle skatteaktiver primo	156 321
-	-	Overført til/fra skatteforpligtelser	-188 0
2	1	Årets aktuelle skat	397 -435
-3	-2	Betalt selskabsskat i året, netto	150 299
-	-0	Regulering vedrørende tidligere år	-25 -29
2	1	Aktuelle skatteaktiver ultimo	490 156
Aktuelle skatteforpligtelser			
-	-	Aktuelle skatteforpligtelser primo	-0 -
-	-	Overført til/fra skatteaktiver	-188 -
-	-	Årets aktuelle skat	499 -
-	-	Betalt selskabsskat i året, netto	-312 -
-	-	Regulering vedrørende tidligere år	1 -
-	-	Aktuelle skatteforpligtelser ultimo	- -

Noter

Beløb i mio. kr.

Foreningen Nykredit			Foreningen Nykredit-koncernen	
2013	2014		2014	2013
		35. HENSÆTTELSER TIL PENSIONER OG LIGNENDE FORPLIGTELSE		
-	-	Saldo primo	207	167
-	-	Anvendt i året	-26	-17
-	-	Årets hensættelse	37	65
-	-	Årets regulering som følge af ændring i diskonterings-sats og -periode	10	2
-	-	Tilbageførsel af ikke-udnyttede beløb	-24	-11
-	-	Saldo ultimo	203	207
		36. TILBAGEBETALINGSPLIGTIGE RESERVER I ÆLDRE SERIER		
-	-	Saldo primo	80	87
-	-	Anvendt i året	-13	-12
-	-	Årets regulering som følge af ændring i diskonterings-sats og -periode	7	5
-	-	Saldo ultimo	74	80
		Tilbagebetalingspligtige reserver i ældre serier hidrører fra lånekontrakter, hvor låntager ved hel eller delvis indfrielse af mellemværendet får udbetalt sin andel af seriereserve-fonden i overensstemmelse med serievilkårene. Forpligtelsen vil frem mod 2033 gradvist blive reduceret i takt med låntagernes tilbagebetaling.		
		37. HENSÆTTELSER TIL TAB PÅ GARANTIER		
-	-	Saldo primo	103	82
-	-	Årets hensættelse	32	77
-	-	Tilbageførsel af ikke-udnyttede beløb	-28	-56
-	-	Årets afgang	-	-0
-	-	Saldo ultimo	107	103
		38. ANDRE HENSATTE FORPLIGTELSE		
-	-	Saldo primo	194	150
-	-	Anvendt i året	-61	-140
-	-	Årets hensættelse	37	184
-	-	Årets regulering som følge af ændring i diskonterings-sats og -periode	-0	0
-	-	Tilbageførsel af ikke-udnyttede beløb	-	-1
-	-	Saldo ultimo	169	194

Noter

Beløb i mio. kr.

Foreningen Nykredit		Foreningen Nykredit-koncernen	
2013	2014	2014	2013
39. EFTERSTILLEDE KAPITALINDSKUD			
Efterstillede kapitalindskud er finansielle forpligtelser i form af ansvarlig lånekapital og hybrid kernekapital, som i tilfælde af likvidation eller konkurs først skal fyldestgøres efter de almindelige kreditorkrav.			
Efterstillede kapitalindskud medregnes i kapitalgrundlaget mv. i henhold til EU's kapitalkravsforordning.			
Ansvarlig lånekapital			
Nom. 600 mio. euro. Lånet forfalder senest den 3. juni 2036, men kan indløses til kurs 100 fra den 3. juni 2021. Lånet er fastforrentet med 4,0% p.a. frem til den 3. juni 2021. Herefter fastsættes renten i 5-årige intervaller. Såfremt den egentlige kernekapitalprocent i Nykredit Realkredit, Nykredit Realkredit-koncernen eller Nykredit Holding-koncernen falder under 7%, vil lånet blive nedskrevet.			
-	-	4.609	-
-	-	4.609	-
Hybrid kernekapital			
Nom. 100 mio. kr. Lånet har uendelig løbetid. Lånet forrentes med 1,7% p.a. over 3 mdr. Cibor			
-	-	100	100
Nom. 150 mio. kr. Lånet har uendelig løbetid. Lånet er fastforrentet med 6,3% p.a.			
-	-	-	150
Nom. 500 mio. euro. Lånet har uendelig løbetid, men kan indløses til kurs 100 fra den 22. september 2014. Lånet er fastforrentet med 4,9% p.a. frem til den 22. september 2014. Herefter er renten variabel			
-	-	-	3.831
Nom. 900 mio. euro. Lånet har uendelig løbetid, men kan indløses til kurs 100 fra den 1. april 2015. Lånet er fastforrentet med 9,0% p.a. frem til den 1. april 2015. Herefter fastsættes renten i 5-årige intervaller			
-	-	6.741	6.903
-	-	6.841	10.984
Beholdning af egne obligationer			
-	-	-56	-19
-	-	11.394	10.964
Efterstillede kapitalindskud, der kan medregnes ved opgørelse af kapitalgrundlaget			
-	-	11.209	10.678
Omkostninger ved optagelse og indfrielse af efterstillede kapitalindskud			
-	-	36	-
Ekstraordinære afdrag og indfrielse af efterstillede kapitalindskud i løbet af regnskabsperioden			
-	-	3.872	-
Regnskabsmæssig risikoafdækning			
Der foretages afdækning af eksponeringen over for dagsværdiændringer i kursen på obligationerne som følge af ændringer i markedsrentesatser. Nykredit-koncernen har imødekommet denne risiko ved at indgå renteswap:			
Markedsværdi af renteswaps nom. 500 mio. euro			
-	-	-	102
Markedsværdi af renteswaps nom. 600 mio. euro			
-	-	177	-
Markedsværdi af renteswaps nom. 900 mio. euro			
-	-	46	208
Markedsværdi af hybrid kernekapital nom. 500 mio. euro			
-	-	-	3.730
Markedsværdi af ansvarlig kapital nom. 600 mio. euro			
-	-	4.466	-
Markedsværdi af hybrid kernekapital nom. 900 mio. euro			
-	-	6.699	6.714

Noter

Beløb i mio. kr.

Foreningen Nykredit			Foreningen Nykredit-koncernen	
2013	2014		2014	2013
		40. IKKE-BALANCEFØRTE POSTER		
		Nedenfor er præsenteret afgivne garantier og indeståelser, uigenkaldelige kredittilsagn og lignende forpligtelser, der ikke indregnes i balancen.		
-	-	Eventualforpligtelser	7.546	6.611
-	-	Andre forpligtende aftaler	5.843	7.925
-	-	I alt	13.389	14.536
		40 a. Eventualforpligtelser		
-	-	Finansgarantier	2.843	3.173
-	-	Tinglysnings- og konverteringsgarantier	295	336
-	-	Øvrige eventualforpligtelser	4.408	3.101
-	-	I alt	7.546	6.611
		"Øvrige eventualforpligtelser" omfatter hovedsageligt købesums- og betalingsgarantier.		
		Løbetidsfordeling efter restløbetid af eventualforpligtelser		
-	-	Under 1 år	3.299	3.790
-	-	Over 1 år og til og med 5 år	2.758	2.300
-	-	Over 5 år	1.489	521
-	-	I alt	7.546	6.611
		Fastsættelsen af løbetider er til dels baseret på et skøn, idet ikke alle garantier har en fast udløbsdato, ligesom udløbsdatoen kan være afhængig af eksempelvis ventetider på tinglysning osv.		
		40 b. Andre forpligtende aftaler		
-	-	Uigenkaldelige kredittilsagn	4.508	6.529
-	-	Øvrige	1.334	1.396
-	-	I alt	5.843	7.925
		"Øvrige" under "Andre forpligtende aftaler" består af forpligtelser og hæftelser over for værdipapircentraler, investeringstilsagn over for private equity-fonde samt uopsigelige leasingydelse.		
		I "Øvrige" under "Andre forpligtende aftaler" indgår følgende uopsigelige leasingydelse:		
-	-	Til og med 1 år	87	94
-	-	Over 1 år og til og med 5 år	252	247
-	-	Over 5 år	13	42
-	-	I alt	352	384

Noter

Beløb i mio. kr.

40. IKKE-BALANCEFØRTE POSTER, FORTSAT

Andre eventualforpligtelser

Nykredit-koncernens størrelse og forretningsomfang indebærer, at koncernen til stadighed er part i diverse retssager. Sagerne vurderes løbende, og der foretages de fornødne hensættelser ud fra en vurdering af risikoen for tab. De verserende retssager forventes ikke at kunne få væsentlig betydning for Nykredit-koncernens økonomiske stilling.

Nykredit Bank deltager i den lovpligtige danske indskydergarantiordning. Ordningen medfører, at de deltagende pengeinstitutter årligt skal indbetale et fast bidrag på 2,5 promille af de dækkede nettoindlån. Indbetalingen til pengeinstitutafdelingen er obligatorisk, indtil ordningens formue overstiger 1% af sektorens dækkede nettoindskud, hvilket forventes at ske ved udgangen af 2015. Pengeinstitutafdelingen bærer de direkte tab ved afvikling af danske pengeinstitutter, jf. bankpakke III og IV, i det omfang, tabet kan henføres til de dækkede nettoindlån.

Tab, der opstår i forbindelse med den endelige afvikling, dækkes af Garantifondens afviklings- og restrukturingsafdeling. Nykredit Banks andel af udgiften vil ligge i niveauet 3%.

Nykredit Bank anvender Bankernes EDB-Central (BEC) som leverandør af it-løsninger. BEC's vedtægter foreskriver, at Nykredit Bank kan opsiges medlemskabet af BEC med fem års varsel til udløbet af et regnskabsår. Hvis medlemskabet ophører på anden vis af årsager relateret til Nykredit Bank, skal der betales en udtrædelsesgodtgørelse til BEC, der er nærmere defineret i vedtægterne for BEC. Hvis et pengeinstitut fusionerer og ophører med at være et selvstændigt pengeinstitut, ophører medlemskabet af BEC uden varsel men dog med mulighed for en overgangsordning.

Jyske Bank tog i juni 2014 initiativ til at indlede en voldgiftssag mod Totalkredit. Der er indgået forlig i sagen efter regnskabsårets afslutning.

Jyske Bank har pr. 31. december 2014 henvist kunder til Totalkredit for 61 mia. kr. I henhold til samarbejdsaftalen har Totalkredit løbende afregnet provision til Jyske Bank samt modregnet Jyske Banks andel af konstaterede tab på kundeporteføljen.

Fra og med medio marts har Totalkredit betragtet Jyske Bank som værende udtrådt af samarbejdet og har samtidig ophørt med den løbende betaling til Jyske Bank. Nettobetalingen ville have udgjort 200 mio. kr., såfremt Jyske Bank ikke var udtrådt af samarbejdet.

Foreningen Nykredit er administrationsselskab i sambeskatningen med de øvrige danske selskaber i Nykredit-koncernen. Foreningen hæfter derfor ifølge selskabsskattelovens regler herom fra og med regnskabsåret 2013 for indkomstskatter mv. for de sambeskattede selskaber. Pr. 31. december 2014 har Foreningen Nykredit opgjort tilgodehavende selskabsskat i sambeskatningen på netto 490 mio. kr. som følge af, at betalte acontoskatter i 2014 overstiger den beregnede skat af sambeskatningskredsens opgjorte indkomst. Foreningen hæfter endvidere fra og med den 1. juli 2012 for eventuelle forpligtelser til at indeholde kildeskate på renter, royalties og udbytter for sambeskattede selskaber.

Noter

41. TRANSAKTIONER OG MELLEMVÆRENDE MED NÆRTSTÅENDE PARTER

Som nærtstående parter anses de tilknyttede og associerede virksomheder til Foreningen Nykredit-koncernen som anført i koncernoversigten samt Foreningen Nykredits bestyrelse, direktion og disses nærtstående.

I 2014 har der ikke været usædvanlige transaktioner med nærtstående parter.

Som en naturlig del af koncernens daglige forretning er der forskellige aftaler mellem selskaberne. Aftalerne omfatter typisk finansiering, garantistillelse, provision for henviste forretninger, opgaver omkring it-driftssupport og it-udviklingsprojekter, løn- og personaleadministration samt øvrige administrative opgaver. Salg af varer og tjenesteydelser mellem koncernselskaberne er sket på markedsvilkår, omkostningsdækkende basis eller efter profit-split metoden.

Af væsentlige transaktioner med nærtstående parter, som har været gældende/er indgået i 2014, skal følgende nævnes:

Aftaler mellem Nykredit Realkredit A/S og Totalkredit A/S

Nykredit Realkredit A/S har ydet lån til Totalkredit A/S til brug for sikkerhedsstillelse i Totalkredits kapitalcentre. Lånet udgjorde 19,3 mia. kr. pr. 31. december 2014.

Der er indgået aftale om afdækning af markedsrisiko i forbindelse med sikkerhedsstillelse i Totalkredits kapitalcentre, herunder de placerede midler.

Aftale om formidling af realkreditlån til private via Totalkredit A/S (aftalen er indgået på samme vilkår som for øvrige samarbejdsparter, herunder provisionshonorering).

Nykredit Realkredit A/S har ydet lån for 3,1 mia. kr. til Totalkredit A/S i form af efterstillede kapitalindskud.

Noter

Beløb i mio. kr.

Foreningen Nykredit		Foreningen Nykredit-koncernen	
2013	2014	2014	2013
41. TRANSAKTIONER OG MELLEMLÆRENDER MED NÆRTSTÅENDE PARTER, FORTSAT			
41 a. Transaktioner med dattervirksomheder			
Aktivposter			
14	12	-	-
19	25	-	-
41 b. Transaktioner med joint ventures			
Resultatopgørelse			
-	-	359	346
Aktivposter			
-	-	0	0
41 c. Transaktioner med associerede virksomheder			
Resultatopgørelse			
-	-	-	0
-	-	0	0
Passivposter			
-	-	1	1
41 d. Transaktioner med bestyrelse og direktion			
Renteomkostninger for medlemmer i:			
-	-	0	0
-	-	1	1
-	-	1	1
Størrelsen af lån, pant, kaution eller garantier stillet for medlemmer i:			
-	-	4	2
-	-	37	51
-	-	84	34
Størrelsen af indlån fra medlemmer i:			
-	-	6	4
-	-	17	24
-	-	9	19
Engagementer med nærtstående parter ydes på sædvanlige forretningsbetingelser. Rentesatser på almindelige udlån ligger i niveauet 1,25% til 10,75% (2013: 1,95% til 10,75%), mens indlån forrentes i niveauet 0,0% til 1,75% (2013: 0,0% til 1,25%).			
Der er ikke nedskrevet eller hensat på engagementer med direktionen, bestyrelsen eller nærtstående parter til direktionen og bestyrelsen.			

Noter

Beløb i mio. kr.

Foreningen Nykredit-koncernen

42. AFLEDTE FINANSIELLE INSTRUMENTER	Markedsværdi, netto				Markedsværdi, brutto			Nominel værdi
	Til og med 3 måneder	3 måneder til og med 1 år	Fra 1 år til og med 5 år	Over 5 år	Positiv markedsværdi	Negativ markedsværdi	Netto-markedsværdi	
Fordeling efter restløbetid								
2014								
Valutakontrakter								
Terminer/futures, køb	130	103	-11	-	326	105	221	42.567
Terminer/futures, salg	-27	-69	-10	-	183	289	-105	27.496
Swaps	24	87	218	184	707	193	514	18.900
Optioner, erhvervede	19	1	-	-	20	-	20	3.553
Optioner, udstedte	-18	-1	-	-	-	19	-19	3.590
Rentekontrakter								
Terminer/futures, køb	32	-1	-1	-	63	33	30	142.371
Terminer/futures, salg	-108	1	-4	-	32	144	-111	131.578
Forward rate agreements, køb	-90	-319	-167	-	0	576	-576	339.329
Forward rate agreements, salg	87	304	175	-	565	0	565	332.308
Swaps	-32	124	-1.584	2.032	38.155	37.614	541	1.390.105
Optioner, erhvervede	-	313	434	1.112	1.874	15	1.859	58.045
Optioner, udstedte	-	-375	-432	-1.125	-	1.933	-1.933	45.828
Aktiekontrakter								
Terminer/futures, salg	0	-	-	-	0	0	0	14
Optioner, erhvervede	2	-	-	-	2	-	2	2
Uafviklede spotforretninger								
	-28	-	-	-	9	38	-28	46.990
I alt	-10	167	-1.381	2.203	41.937	40.958	979	2.582.674

Noter

Beløb i mio. kr.

Foreningen Nykredit-koncernen

42. AFLEDTE FINANSIELLE INSTRUMENTER, FORTSAT	Markedsværdi, netto				Markedsværdi, brutto			Nominel værdi
	Til og med 3 måneder	3 måneder til og med 1 år	Fra 1 år til og med 5 år	Over 5 år	Positiv markedsværdi	Negativ markedsværdi	Netto-markedsværdi	
2013								
Valutakontrakter								
Terminer/futures, køb	-52	-1	-3	-	80	136	-56	30.974
Terminer/futures, salg	11	-11	3	-	88	84	3	17.819
Swaps	-24	-21	211	88	640	386	253	26.348
Optioner, erhvervede	0	4	-	-	4	-	4	2.660
Optioner, udstedte	-0	-3	-	-	-	3	-3	2.605
Rentekontrakter								
Terminer/futures, køb	-10	7	-9	-	1	13	-11	109.395
Terminer/futures, salg	45	-0	-	-	59	13	45	213.883
Forward rate agreements, køb	-56	-135	-29	-	12	231	-219	290.192
Forward rate agreements, salg	74	127	17	-	232	13	218	300.620
Swaps	24	112	2.151	-391	24.998	23.102	1.896	1.336.725
Optioner, erhvervede	111	-	441	1.070	1.630	9	1.622	62.831
Optioner, udstedte	-102	-476	-470	-1.028	10	2.086	-2.076	57.237
Aktiekontrakter								
Terminer/futures, salg	-3	-	-	-	0	3	-3	0
Optioner, erhvervede	7	-	-	-	7	-	7	4
Optioner, udstedte	-1	-	-	-	-	1	-1	0
Kreditkontrakter								
Credit default swaps, køb	-	-	-18	-	-	18	-18	187
Credit default swaps, salg	-	-	2	-	2	-	2	112
Uafviklede spotforretninger	15	-	-	-	35	20	15	50.968
I alt	41	-397	2.296	-262	27.796	26.118	1.678	2.502.560

Noter

Beløb i mio. kr.

Foreningen Nykredit			Foreningen Nykredit-koncernen	
2013	2014		2014	2013
		43. REPOFORRETNINGER OG REVERSEUDLÅN		
		Nykredit-koncernen anvender repoforretninger samt reverseudlån i forbindelse med den daglige forretning. Forretningerne er alle indgået med obligationer som bagvedliggende aktiv.		
		Af nedenstående aktivposter udgør reverseudlån følgende:		
-	-	Tilgodehavender hos kreditinstitutter og centralbanker	4.975	12.547
-	-	Udlån og andre tilgodehavender til dagsværdi, brutto	35.351	56.872
-	-	Modregnet "Øvrige ikke-afledte finansielle forpligtigelser til dagsværdi"	-123	-58
-	-	Udlån og andre tilgodehavender til dagsværdi mv., netto	35.228	56.814
		Af nedenstående passivposter udgør repoforretninger følgende:		
-	-	Gæld til kreditinstitutter og centralbanker	29.981	31.800
-	-	Øvrige ikke-afledte finansielle forpligtigelser til dagsværdi, brutto	13.978	18.571
-	-	Modregnet "Udlån og andre tilgodehavender til dagsværdi"	-123	-58
-	-	Øvrige ikke-afledte finansielle forpligtigelser til dagsværdier mv., netto	13.855	18.513
		Aktiver solgt som led i repoforretninger:		
-	-	Obligationer til dagsværdi	44.556	50.110

Noter

Beløb i mio. kr.

	Foreningen Nykredit-koncernen	
	2014	2013
44. RISIKOSTYRING		
Drifts-, finansielle-, rente- og kreditrisici i Foreningen Nykredit og Foreningen Nykredit-koncernen er afhængig af udviklingen i Nykredit Realkredit-koncernen. I årsrapporten 2014 for Nykredit Realkredit-koncernen er koncernens risici og politikker beskrevet i note 46, hvortil der henvises.		
Kreditrisiko		
Koncernens maksimale krediteksponering er sammensat af udvalgte balanceposter og ikke-balanceførte poster.		
Samlet krediteksponering		
Balanceførte poster		
Anfordringstilgodehavender hos centralbanker	4.507	4.688
Tilgodehavender hos kreditinstitutter og centralbanker	37.644	30.948
Udlån og andre tilgodehavender til dagsværdi	1.172.805	1.193.813
Udlån og andre tilgodehavender til amortiseret kostpris	50.958	47.393
Obligationer til dagsværdi	127.983	90.107
Andre aktiver	53.928	40.608
Ikke-balanceførte poster		
Eventualforpligtelser	7.546	6.611
Uigenkaldelige kredittilsagn	4.508	6.529
I alt	1.459.880	1.420.697

Koncentrationsrisici

Engagementet med en kunde eller en gruppe af indbyrdes forbundne kunder må efter fradrag for særligt sikre krav ikke overstige 25% af basiskapitalen i henhold til lov om finansiel virksomhed. Nykredit-koncernen har ikke i 2013 eller 2014 haft engagementer, der overstiger denne grænse.

Modtagne sikkerheder

Nykredit-koncernen reducerer risikoen på de enkelte forretninger ved at indgå tabsgarantier og modtage pant i fysiske aktiver. For realkreditudlån fremgår restgældens risikomæssige placering i forhold til estimerede ejendomsværdier af note 46 i Nykredit Realkredit-koncernens årsrapport, mens nedenstående opgørelse viser bankudlån fordelt på usikret udlån, samt udlån sikret ved hel eller delvis pant eller anden sikkerhedsstillelse.

Bankudlån	2014				2013			
	Offentlige	Privat	Erhverv	I alt	Offentlige	Privat	Erhverv	I alt
Usikret udlån	100	6.623	28.729	35.452	164	7.063	27.419	34.646
Udlån sikret ved pant eller anden sikkerhedsstillelse:								
Fuldt sikret	99	2.749	4.574	7.422	61	2.735	3.364	6.160
Delvist sikret	20	3.940	7.220	11.180	43	3.627	6.462	10.132
Udlån før nedskrivninger i alt	219	13.312	40.523	54.054	268	13.425	37.245	50.938

Ved etablering af rammer for finansielle produkter stilles ofte yderligere krav om etablering af et aftalegrundlag, der giver mulighed for netting. Aftalegrundlaget er typisk baseret på markedskonforme standarder som fx ISDA- eller GMRA-aftaler.

Tilsynsdiamanten for pengeinstitutter

Finanstilsynet har opstillet fem centrale målepunkter, tilsynsdiamanten, der indikerer, hvornår et pengeinstitut opererer med en forhøjet risiko. Nykredit Bank ligger pr. 31. december 2014 under Finanstilsynets grænseværdier.

Målepunkt i tilsynsdiamanten	Grænseværdier	Nykredit Bank
Udlånsvækst	< 20%	6,8%
Store engagementer	< 125%	33,9%
Ejendoms eksponering	< 25%	13,6%
Fundingratio	< 1,00	0,6
Likviditetsoverdækning	> 50%	282%

Noter

Beløb i mio. kr.

Foreningen Nykredit-koncernen

44. RISIKOSTYRING, FORTSAT

Realkreditudlån fordelt på ejendoms kategorier og ratingklasser

Ratingen viser kundens betalingsevne, men ikke sandsynligheden for tab. For realkreditudlån er der typisk betydelig sikkerhed bag lånene, der reducerer eller minimerer risikoen for tab – uanset kundens rating.

2014

Ratingklasse	Ejebolig	Privat udlejning	Industri og håndværk	Kontor og forretning	Landbrug	Alment byggeri	Øvrige	I alt
10	38.183	603	2.985	7.218	1.681	668	91	51.431
9	69.272	8.428	10.514	13.422	4.759	3.258	1.663	111.317
8	157.748	23.542	4.351	26.392	10.005	30.330	8.672	261.040
7	147.676	33.069	2.827	23.214	13.898	23.685	4.119	248.488
6	112.157	21.799	1.692	14.396	16.898	3.345	1.236	171.523
5	49.660	8.453	730	7.572	15.398	770	584	83.167
4	35.336	8.006	399	5.032	7.492	303	438	57.006
3	16.621	6.954	315	5.216	12.630	289	308	42.333
2	18.385	489	79	457	595	14	17	20.036
1	18.451	3.017	186	1.292	2.213	188	277	25.624
0	4.787	1.902	203	2.690	6.072	191	139	15.985
Misligholdte engagementer	6.700	7.379	776	3.972	4.339	422	207	23.795
I alt	674.974	123.641	25.058	110.874	95.982	63.465	17.750	1.111.744

2013

Ratingklasse	Ejebolig	Privat udlejning	Industri og håndværk	Kontor og forretning	Landbrug	Alment byggeri	Øvrige	I alt
10	32.952	844	3.689	6.435	2.756	2.196	264	49.136
9	68.288	6.820	9.840	11.291	5.807	7.092	1.391	110.530
8	159.018	24.617	4.088	25.410	10.683	27.351	8.402	259.569
7	152.316	29.742	2.829	22.416	13.669	22.620	4.373	247.965
6	119.392	19.871	1.486	18.771	16.880	2.803	1.448	180.650
5	55.140	9.269	829	6.660	14.557	557	428	87.440
4	37.296	5.952	537	4.451	8.652	123	224	57.234
3	16.901	5.445	486	4.596	12.836	470	157	40.891
2	18.858	1.014	289	1.189	1.699	138	63	23.251
1	18.541	3.629	283	3.186	1.735	257	528	28.159
0	4.683	1.913	161	1.823	3.907	103	144	12.734
Misligholdte engagementer	5.672	6.480	604	4.987	4.036	418	215	22.412
I alt	689.057	115.598	25.119	111.215	97.217	64.129	17.636	1.119.970

Koncernens realkreditudlån er opgjort til nominel værdi. Realkreditudlånet er fordelt på ratingklasser, der afspejler den enkelte kundes rating defineret som sandsynligheden for misligholdelse. Ratingklasserne går fra 0-10, hvor 10 er den bedste rating.

Gruppen "Misligholdte engagementer" omfatter udlån, hvorpå der er foretaget individuel nedskrivning samt udlån, hvor Nykredit anser det for usandsynligt, at kunden fuldt ud indfrier alle sine gældsforpligtelser, jf. "Risiko- og kapitalstyring 2014", der findes på nykredit.dk/rapporter.

Noter

Beløb i mio. kr.

Foreningen Nykredit-koncernen

44. RISIKOSTYRING, FORTSAT

Bankudlån fordelt på brancher og ratingklasser

Ratingen viser kundens betalingsevne, men ikke sandsynligheden for tab.

2014	Fremstill-, bygge- og anlægs- virksomhed	Kredit- og finansierings- virksomhed	Ejendoms- admin. og handel mv.	Transport, handel og hotel	Andre erhverv og offentlige	Private	I alt
10	2.152	147	131	64	770	1.134	4.398
9	249	195	524	205	1.675	960	3.808
8	838	862	2.825	1.386	1.670	1.096	8.677
7	1.107	1.051	1.629	1.272	1.174	1.120	7.353
6	174	451	1.416	670	740	1.414	4.865
5	500	157	916	317	798	2.032	4.720
4	328	169	905	215	520	2.191	4.328
3	1.798	379	465	917	2.707	1.370	7.636
2	52	146	75	83	240	798	1.394
1	115	20	552	66	334	295	1.382
0	82	24	105	32	153	133	529
Misligholdte engagementer	696	160	2.178	386	775	769	4.964
I alt	8.091	3.761	11.721	5.613	11.556	13.312	54.054

Bankudlån fordelt på brancher og ratingklasser

2013	Fremstill-, bygge-, og anlægs- virksomhed	Kredit- og finansierings- virksomhed	Ejendoms- admin. og handel mv.	Transport, handel og hotel	Andre erhverv og offentlige	Private	I alt
10	1.249	255	85	500	681	1.072	3.842
9	684	239	367	242	411	906	2.849
8	1.147	1.749	1.829	967	1.583	1.064	8.339
7	445	363	2.168	699	1.494	1.014	6.183
6	703	262	1.054	385	1.250	1.233	4.887
5	464	81	358	144	405	2.082	3.534
4	807	123	587	197	413	2.273	4.400
3	1.563	417	350	1.095	1.972	1.478	6.875
2	171	24	65	114	305	1.058	1.737
1	61	38	605	96	187	318	1.305
0	84	25	195	42	75	181	602
Misligholdte engagementer	607	1.195	2.118	704	1.014	747	6.385
I alt	7.985	4.771	9.781	5.185	9.790	13.426	50.938

Ratingklasserne omfatter Nykredit Bank A/S' udlån og tilgodehavender til amortiseret kostpris opgjort før nedskrivninger.

Bankudlånet er fordelt på ratingklasser, der afspejler den enkelte kundes rating defineret som sandsynligheden for misligholdelse. Ratingklasserne går fra 0-10, hvor 10 er den bedste rating.

Gruppen "Misligholdte engagementer" omfatter udlån, hvorpå der er foretaget individuel nedskrivning samt udlån, hvor Nykredit anser det for usandsynligt, at kunden fuldt ud indfrier alle sine gældsforpligtelser, jf. "Risiko- og kapitalstyring 2014", der findes på nykredit.dk/rapporter.

Noter

Beløb i mio. kr.

Foreningen Nykredit-koncernen

45. REGNSKABSMÆSSIG AFDÆKNING

Der er foretaget løbende afdækning af renterisikoen på fastforrentede aktiver og forpligtelser. Følgende er omfattet af sikringen:

	Nominel/ amortiseret værdi	Regnskabs- mæssig værdi	Regnskabs- mæssig dagsværdi- regulering
2014			
Aktiver			
Udlån	1.519	1.547	28
Forpligtelser			
Indlån og anden gæld	4.428	4.655	-227
Udstedte obligationer	11.075	11.291	-215
Efterstillede kapitalindskud	11.128	11.350	-222
Afledte finansielle instrumenter			
Renteswaps, udlån samt indlån og anden gæld (netto)	2.215	193	193
Renteswaps, udstedte obligationer	11.082	215	215
Renteswaps, efterstillede kapitalindskud	11.165	222	222
Årets gevinst/tab på sikringsinstrumenter		114	
Årets gevinst/tab på de sikrede poster		-105	
Nettogevinst/tab		9	
2013			
Aktiver			
Udlån	2.704	2.731	27
Forpligtelser			
Indlån og anden gæld	3.476	3.649	-173
Udstedte obligationer	11.124	11.170	-46
Efterstillede kapitalindskud	10.423	10.734	-310
Afledte finansielle instrumenter			
Renteswaps, udlån samt indlån og anden gæld (netto)	205	163	163
Renteswaps, udstedte obligationer	11.132	14	14
Renteswaps, efterstillede kapitalindskud	10.444	310	310
Årets gevinst/tab på sikringsinstrumenter		-367	
Årets gevinst/tab på de sikrede poster		352	
Nettogevinst/-tab		-15	

Markedsrisiko er risikoen for tab af markedsværdi som følge af bevægelser på de finansielle markeder (rente-, valuta- og aktierisici mm.).

Nykredit-koncernen foretager løbende afdækning af renterisikoen på fastforrentede aktiver og forpligtelser, bl.a. ved anvendelse af afledte finansielle instrumenter. Herved styres niveauet for koncernens samlede rentefølsomhed under hensyntagen til den forventede renteutvikling.

Ifølge regnskabsbestemmelsen skal udlån og indlån som udgangspunkt måles til amortiseret kostpris, mens afledte finansielle instrumenter måles til dagsværdi. For at opnå en regnskabsmæssig symmetri mellem de afdækkende og de afdækkede forretninger tillades regnskabsmæssig regulering af de finansielle aktiver og forpligtelser, der indgår i en effektiv regnskabsmæssig sikring. Dagsværdireguleringen vedrører alene den sikrede del (renterisikoen).

Noter

Beløb i mio. kr.

Foreningen Nykredit			Foreningen Nykredit-koncernen	
2013	2014		2014	2013
		46. VALUTAÆKSPONERING		
		Valutafordeling på hovedvalutaer, netto		
-	-	USD	-1	249
-	-	GBP	4	2
-	-	SEK	91	165
-	-	NOK	21	1
-	-	CHF	-36	0
-	-	CAD	0	0
-	-	JPY	2	-95
-	-	EUR	100	651
-	-	Andre	12	7
-	-	I alt	192	980
-	-	Valutakursindikator 1	229	1.075
		Valutakursindikator 1 opgøres som summen af den største numeriske værdi af aktiver (lang position) eller nettogæld. Indikator 1 viser den samlede valutarisiko.		

Noter

47. DEFINITIONER PÅ NØGLETAL

Nøgletal

Egenkapitalforrentning før skat

Definition

Summen af resultat før skat, resultat af ophørende forsikringsvirksomhed samt kursregulering af strategiske aktier før skat divideret med gennemsnitlig egenkapital.

Egenkapitalforrentning efter skat

Summen af resultat efter skat samt kursregulering af strategiske aktier efter skat divideret med gennemsnitlig egenkapital.

Indtjening pr. omkostningskrone

Summen af alle indtægter undtagen resultat af ophørende forsikringsvirksomhed tillagt kursregulering af strategiske aktier før skat divideret med summen af alle omkostninger undtagen skat.

Valutaposition (%)

Valutakursindikator 1 ultimo året divideret med kernekapital efter fradrag ultimo året.

Udlån i forhold til egenkapital (udlånsgearing)

Summen af udlån til dagsværdi og udlån til amortiseret kostpris divideret med egenkapital ultimo året.

Årets udlånsvækst (%)

Udlån til nominel værdi ultimo året divideret med udlån til nominel værdi primo året.

Akkumuleret nedskrivningsprocent

Samlede nedskrivninger på udlån og hensættelser på garantier ultimo året divideret med summen af udlån til dagsværdi, restancer og udlæg, udlån til amortiseret kostpris, garantier og nedskrivninger/hensættelser ultimo året.

Årets nedskrivningsprocent

Årets nedskrivninger på udlån og hensættelser på garantier divideret med summen af udlån til dagsværdi, restancer og udlæg, udlån til amortiseret kostpris, garantier og nedskrivninger/hensættelser ultimo året.

Afkastningsgrad

Årets resultat efter skat divideret med aktiver i alt.

Nøgletal vedrørende kapital og solvens

Kapitalprocent

Definition

Kapitalgrundlaget divideret med risikoeksponeringerne.

Kernekapitalprocent

Kernekapital divideret med risikoeksponeringerne.

Nøgletallene er baseret på Finanstilsynets definitioner og vejledning.

Noter

Beløb i mio. kr.

Foreningen Nykredit

	2014	2013	2012	2011	2010
48. HOVED- OG NØGLETAL I FEM ÅR					
RESULTATOPGØRELSE I SAMMENDRAG					
Netto rente- og gebyrindtægter	1	-1	-7	6	3
Kursreguleringer	-0	-1	0	0	-2
Udgifter til personale og administration	5	4	5	5	4
Resultat af kapitalandele i associerede og tilknyttede virksomheder	729	1.238	2.141	234	3.628
Resultat før skat	725	1.232	2.129	235	3.625
Skat	-1	-2	-3	0	-1
Årets resultat	726	1.233	2.132	235	3.626
BALANCE I SAMMENDRAG ULTIMO					
Aktiver					
Kassebeholdning og tilgodehavender hos kreditinstitutter og centralbanker	12	14	40	24	21
Obligationer og aktier mv.	36	36	31	34	205
Kapitalandele i tilknyttede virksomheder	53.455	52.752	51.825	49.595	48.868
Øvrige aktiver	2	3	4	1	4
Aktiver i alt	53.506	52.805	51.901	49.654	49.098
Passiver					
Gæld til kreditinstitutter og centralbanker	-	-	309	301	-
Øvrige passiver	1	0	0	1	0
Egenkapital	53.505	52.805	51.591	49.353	49.098
Passiver i alt	53.506	52.805	51.901	49.654	49.098
IKKE-BALANCEFØRTE POSTER					
Andre forpligtende aftaler	-	-	-	-	-
NØGLETAL¹					
Kapitalprocent	27,0	26,4	26,3	26,2	26,5
Kernekapitalprocent	27,0	26,4	26,3	26,2	26,5
Egenkapitalforrentning før skat	1,4	2,4	4,2	0,5	7,7
Egenkapitalforrentning efter skat	1,4	2,4	4,2	0,5	7,7
Indtjening pr. omkostningskrone	160	279	407	50	908
Afkastningsgrad	1,36	2,34	4,11	0,47	7,39

¹ Nøgletallene er baseret på Finanstilsynets definitioner og vejledning. Definitionerne fremgår af note 47.

Noter

Beløb i mio. kr.

Foreningen Nykredit-koncernen

	2014	2013	2012	2011	2010
48. HOVED- OG NØGLETAL I FEM ÅR, FORTSAT					
RESULTATOPGØRELSE I SAMMENDRAG					
Nettorenteindtægter	11.354	10.324	10.831	10.110	11.214
Nettogebyrindtægter mv.	133	82	401	324	606
Nettorente- og gebyrindtægter	11.487	10.406	11.232	10.434	11.820
Kursreguleringer	-3.300	-151	-723	-3.021	-213
Andre driftsindtægter	185	210	230	226	209
Udgifter til personale og administration	4.724	5.013	4.808	4.933	4.803
Af- og nedskrivninger på immaterielle og materielle aktiver	234	896	766	930	811
Andre driftsudgifter	154	225	30	114	382
Nedskrivninger på udlån og tilgodehavender mv.	2.351	2.764	2.149	1.414	2.382
Resultat af kapitalandele i associerede virksomheder	6	103	47	10	36
Resultat før skat	915	1.670	3.032	258	3.474
Skat	107	296	652	-11	872
Resultat af ophørende forsikringsvirksomhed	-	-	-	-	1.511
Årets resultat	808	1.374	2.380	269	4.113
BALANCE I SAMMENDRAG ULTIMO					
Aktiver					
Kassebeholdning og tilgodehavender hos kreditinstitutter og centralbanker	42.288	35.758	60.174	66.258	58.657
Realkreditudlån til dagsværdi	1.137.099	1.136.644	1.136.445	1.083.991	1.030.478
Bankudlån – ekskl. reverseudlån	50.494	46.963	49.728	55.776	58.833
Obligationer og aktier mv.	131.395	92.977	82.427	100.802	99.228
Øvrige aktiver	96.750	105.093	104.615	85.887	63.874
Aktiver i alt	1.458.026	1.417.436	1.433.388	1.392.714	1.311.070
Passiver					
Gæld til kreditinstitutter og centralbanker	44.863	44.393	67.848	117.927	95.879
Indlån og anden gæld	65.200	65.132	54.295	57.283	55.348
Udstedte obligationer til dagsværdi	1.167.138	1.130.000	1.103.801	1.021.916	974.198
Efterstillede kapitalindskud	11.394	10.964	11.281	11.204	11.618
Øvrige passiver	109.853	108.149	138.685	129.219	118.376
Egenkapital	59.577	58.797	57.478	55.166	55.650
Passiver i alt	1.458.026	1.417.436	1.433.388	1.392.714	1.311.070
IKKE-BALANCEFØRTE POSTER					
Eventualforpligtelser	7.546	6.611	5.106	5.675	6.492
Andre forpligtende aftaler	5.843	7.925	9.213	8.389	8.342
NØGLETAL¹					
Kapitalprocent	17,3	18,9	18,4	16,4	18,7
Kernekapitalprocent	16,9	18,9	18,4	16,4	18,7
Egenkapitalforrentning før skat	1,5	2,9	5,4	0,5	9,3
Egenkapitalforrentning efter skat	1,4	2,4	4,2	0,5	7,7
Indtjening pr. omkostningskrone	1,12	1,19	1,39	1,03	1,41
Valutaposition (%)	0,4	1,6	0,6	0,0	1,0
Udlån i forhold til egenkapital (udlåns gearing)	20,5	21,1	21,3	21,1	19,8
Årets udlånsvækst (%)	-2,1	2,5	4,2	4,0	4,1
Akkumuleret nedskrivningsprocent	0,74	0,67	0,57	0,59	0,81
Årets nedskrivningsprocent	0,19	0,22	0,17	0,12	0,21
Afkastningsgrad	0,06	0,10	0,17	0,02	0,31

¹ Nøgletallene er baseret på Finanstilsynets definitioner og vejledning. Definitionerne fremgår af note 47.

Noter

Beløb i mio. kr.

Foreningen Nykredit-koncernen

49. KONCERNOVERSIGT

	Ejerandel i % pr. 31.12.2014	Årets resultat 2014	Egenkapital pr. 31.12.2014	Antal ansatte 2014	Årets resultat 2013	Egenkapital pr. 31.12.2013	Antal ansatte 2013
Navn og hjemsted							
Foreningen Nykredit (moderselskab), København, i)	-	726	53.505	-	1.233	52.805	-
Nykredit Holding A/S, København, i)	90	811	59.527	-	1.379	58.744	-
Nykredit Realkredit A/S, København, a)	100	815	59.502	2.981	1.331	58.716	3.008
Totalkredit A/S, København, a)	100	1.458	17.113	118	565	15.655	129
Nykredit Bank A/S, København, b)	100	-1.772	12.575	672	77	14.347	714
Nykredit Pantebrevsinvestering A/S, København, c)	100	0	12	-	0	12	-
Nykredit Portefølje Administration A/S, København, h)	100	74	398	95	64	323	92
Nykredit Leasing A/S, Gladsaxe, f)	100	50	456	53	46	206	53
FB Ejendomme A/S, København, e)	100	0	4	-	0	4	-
Nykredit Mægler A/S, Århus, d)	100	35	134	50	28	129	54
Nykredit Ejendomme A/S, København, e)	100	27	449	2	3	475	2
Ejendomsselskabet Kalvebod A/S, København, i)	100	21	185	-	41	259	-
Kalvebod Ejendomme I A/S, København, e)	100	15	106	-	33	91	-
Kalvebod Ejendomme II A/S, København, e)	100	6	75	-	8	69	-
Nykredit Adm. V A/S, København, g)	100	0	1	-	0	1	-

Koncernoversigten indeholder alene væsentlige datterselskaber.
Regnskabsoplysninger er anført, som selskaberne indgår i koncernregnskabet.

Geografisk fordeling af aktiviteter

Danmark, selskaber og aktiviteter fremgår af koncernoversigten	3.948	38.991	657	88	-
Polen, Nykredit Realkredit A/S S.A. Oddział w Polsce, Filial, a)	12	13	1	-1	-
Sverige, Nykredit Bank A/S, Filial, b)	11	2	8	2	-

* For virksomheder, der aflægger regnskab efter lov om finansiel virksomhed, defineres omsætning som renteindtægter, gebyr- og provisionsindtægter samt andre driftsindtægter.

- a) Realkreditvirksomhed
- b) Bankvirksomhed
- c) Pantebrevsvirksomhed
- d) Ejendomsmæglervirksomhed
- e) Ejendomsvirksomhed
- f) Leasingvirksomhed
- g) Uden aktiviteter
- h) Investeringsforvaltningsselskab
- i) Holdingselskab uden selvstændig aktivitet

Nykredit Holding A/S konsolideres regnskabsmæssigt med Foreningen Nykredit.

Regnskaberne for Nykredit Realkredit A/S og Foreningen Nykredit kan rekvireres hos:

Nykredit Realkredit A/S
Kalvebod Brygge 1-3
1780 København V

Noter

Beløb i mio. kr.

Foreningen Nykredit-koncernen

49. KONCERNOVERSIGT, FORTSAT

	Ejerandel i % pr. 31.12.2014	Omsætning 2014	Årets resultat 2014	Aktiver pr. 31.12.2014	Forpligtelser pr. 31.12.2014	Egenkapital pr. 31.12.2014	Nykredits andel af årets resultat 2014	Nykredits andel af indre værdi pr. 31.12.2014	Årets resultat 2013	Egenkapital pr. 31.12.2013
Navn og hjemsted										
Associerede virksomheder*										
Boligsiden A/S, København, a)	23	17	2	16	2	13	1	3	1	12
Core Property Management A/S, København, c)	20	20	7	26	3	22	1	4	7	23
E-nettet Holding A/S, København, b)	18	23	10	171	94	77	2	12	8	69
Erhvervsinvest K/S, København, c)	22	0	0	4	2	3	0	1	49	8
JN Data A/S, Silkeborg, b)	50	1.264	4	631	430	201	2	101	7	199
JSNA Holding A/S, Aalborg, c)	33	0	0	3	0	3	0	1	0	4

* Indregnes på baggrund af seneste årsrapport eller perioderegnskabet pr. 30. september, såfremt årsrapporten ikke foreligger.

Nykredit besidder mindre end 20% af aktierne i E-nettet Holding A/S, men har fortsat betydelig indflydelse over selskabets økonomiske og driftsmæssige forhold, da Nykredit har en repræsentant i bestyrelsen (formand). Aktiebeholdningen er derfor regnskabsmæssigt behandlet som en associeret virksomhed.

- a) Ejendomsvirksomhed
- b) Datavirksomhed
- c) Investeringsvirksomhed
- d) Rådgivningsvirksomhed

ØVRIGE OPLYSNINGER

LEDELSESHVERV

Foreningen Nykredit-koncernens ledelse består af bestyrelsen og direktionen.

BESTYRELSEN

Medlemmerne af Nykredits bestyrelse vælges for ét år ad gangen. Der var senest valg den 19. marts 2014. Der er ikke fastsat begrænsninger for genvalg.

I det følgende redegøres der for de enkelte bestyrelsesmedlemmers stilling, alder, anciennitet i bestyrelsen og øvrige ledelseshverv i andre danske og udenlandske selskaber samt krævende organisationsopgaver.

Steen E. Christensen

Advokat

Født den 2. april 1947

Indtrådt i bestyrelsen den 1. maj 2000

Bestyrelsesformand i:

Nykredit Holding A/S

Nykredit Realkredit A/S

A/S Motortramp

Aktieselskabet Dampskibsselskabet

Orients Fond

Aktieselskabet Det Dansk-Franske Dampskibs-

selskabs Understøttelsesfond af 1950

Bornholmstrafikken Holding A/S

Charlottenlund & Nedergaard Godser A/S

Det Arnstedtske Familiefond

Ejendomsselskabet Amaliegade 49 A/S

Rosolit Holding A/S

Rosendal og Margrethelund Godser A/S

Næstformand i:

Danske Færger A/S

Bestyrelsesmedlem i:

Danish Nitrogen Import A/S

Ny-Nitrogen A/S

Persolit Entreprenørfirma A/S

Skovselskabet Bjørslev ApS

Skovselskabet Dejbjerg ApS

Skovselskabet Djursland ApS

Skovselskabet Glumsø Østerskov ApS

Skovselskabet Guldborgland ApS

Skovselskabet Harreskov ApS

Skovselskabet Hesselvig ApS

Skovselskabet Morville ApS

Skovselskabet Rønhøj ApS

Skovselskabet Skov-Sam Holding ApS

Skovselskabet Skov-Sam II ApS

Skovselskabet Skåningshave ApS

Skovselskabet Skåstrup Frihed ApS

Skovselskabet Slauggaard ApS

Skovselskabet Ørbæk ApS

Soldaterlegatets Præsidium

Direktør i:

Advokatanpartsselskabet Steen E. Christensen

Juridisk sekretær for Foreningen Danske

Godser og Herregårde (Godsejerforeningen)**

Nina Smith

Professor

Født den 17. oktober 1955

Indtrådt i bestyrelsen den 1. oktober 2004

Professor ved Institut for Økonomi,

Aarhus Universitet

Bestyrelsesformand i:

Aarhus Symposium

Dagpengekommisionen*

Favrskov Gymnasium

KORA (Det nationale Institut for Kommuner

og Regioners Analyse og Forsikring)

Bestyrelsesmedlem i:

Nykredit Holding A/S

Nykredit Realkredit A/S

Aarhus Festuges Fond

A/S Høeghsmindes Parkbebyggelse

Carlsberg A/S

Carlsbergfondet

Carlsbergfondets Forskerboliger A/S

Ejendomsaktieselskabet C.F. Richsvej 99-101

Ejendomsaktieselskabet "Haraldsborg"

Ejendomsaktieselskabet "Munken"

Ejendomsaktieselskabet "Ved Boldparken"

Ejendoms-Aktieselskabet Søborg Huse

Medlem af Det Økonomiske Råd

Medlem af Regeringens Kvalitetsudvalg*

Hans Bang-Hansen

Gårdejer

Født den 15. august 1955

Indtrådt i bestyrelsen den 1. maj 2001

Bestyrelsesformand i:

Horsens Vand A/S

Horsens Vand Holding A/S

Håstrupgård ApS

Næstformand for bestyrelsen i:

Nykredit Holding A/S

Nykredit Realkredit A/S

Bestyrelsesmedlem i:

Bjerre Gymnastik- & Idrætsefterskole**

Horsens Folkeblads Fond

Kommunale opgaver:

Bestyrelsesmedlem i Midttrafik

Medlem af Horsens kommunes Byråd

Direktør:

Arnen Holding ApS

HGE Holding ApS

Håstrupgård Ejendomme ApS

LNT Invest ApS

Provstlund ApS*

Kristian Bengaard***

Seniorkonsulent

Født den 16. august 1958

Indtrådt i bestyrelsen den 1. marts 1999

Bestyrelsesmedlem i:

Nykredit Holding A/S

Nykredit Realkredit A/S

Medlem af Finansforbundets hovedbestyrelse

Michael Demsitz

Adm. direktør

Født den 1. februar 1955

Indtrådt i bestyrelsen den 1. april 2004

Adm. direktør i Boligkontoret Danmark

Bestyrelsesformand i:

Alment Bestyrelsesakademi

Byggeskadefonden*

Bestyrelsesmedlem i:

Nykredit Holding A/S

Nykredit Realkredit A/S

Almen BoligNet

Boligselskabernes Landsforening

Merete Eldrup

Adm. direktør
Uafhængig

Født den 4. august 1963
Indtrådt i bestyrelsen den 24. marts 2010

Adm. direktør i TV2/DANMARK A/S

Bestyrelsesformand i:
TV 2 BIB A/S
TV 2 DTT A/S
TV 2 Networks A/S
TV 2 News A/S**
TV 2 Radio A/S

Næstformand for bestyrelsen i:
Gyldendal A/S

Bestyrelsesmedlem i:
Nykredit Holding A/S
Nykredit Realkredit A/S
Rambøll Gruppen A/S

Marlene Holm***

Politisk sekretær

Født den 2. december 1964
Indtrådt i bestyrelsen den 21. marts 2012

Bestyrelsesmedlem i:
Nykredit Holding A/S
Nykredit Realkredit A/S

Steffen Kragh

Koncernchef

Født den 6. april 1964
Indtrådt i bestyrelsen den 1. april 2006

Adm. direktør i:
Egmont Fonden
Egmont International Holding A/S
Ejendomsselskabet Gothersgade 55 ApS
Ejendomsselskabet Vognmagergade 11 ApS

Bestyrelsesformand i:
Egmont Administration A/S
Egmont Finansiering A/S
Egmont Holding A/S
Lindhardt og Ringhof Forlag A/S
Nordisk Film A/S
AE-TV Holding AS
Egmont AS
Egmont Holding AS
Egmont Holding Limited

Næstformand i:
Nykredit Holding A/S
Nykredit Realkredit A/S
Cappelen Damm Holding AS

Lundbeckfonden
Lundbeckfond Invest A/S

Bestyrelsesmedlem i:
Egmont Book Publishing Ltd.
Egmont UK Ltd
N2L Sleeping Egmont A/S*

Direktør i:
NKB Invest 103 ApS

Anders C. Obel

Adm. direktør

Født den 19. oktober 1960
Indtrådt i bestyrelsen den 25. marts 2009

Adm. direktør i C. W. Obel A/S

Bestyrelsesformand i:
Aktieselskabet Amaliegade 10**
C. W. Obel Ejendomme A/S
C. W. Obel Projekt A/S
Ejendomsselskabet Stigsborgvej A/S**
Obel-LFI Ejendomme A/S
Semco Maritime A/S
SGD-Bera A/S**

Næstformand for bestyrelsen i:
Danfoss Semco A/S

Bestyrelsesmedlem i:
Nykredit Holding A/S
Nykredit Realkredit A/S
Axzon A/S
Erhvervsinvest Management A/S
Fonden Det Obelske Jubilæumskollegium
Fritz Hansen A/S
Scandinavian Tobacco Group A/S
Skandinavisk Holding A/S
Skandinavisk Holding II A/S
Woodmancott Fonden

Direktør i:
NKB Invest 108 ApS

Lars Peter Skaarup***

Privatrådgiver

Født den 16. marts 1959
Indtrådt i bestyrelsen den 21. marts 2012

Bestyrelsesmedlem i:
Nykredit Holding A/S
Nykredit Realkredit A/S
Oliefyrsmanden A/S

Jens Erik Udsen

Direktør

Født den 1. november 1946
Indtrådt i bestyrelsen den 1. maj 1998

Direktør i:
Langstrupvej ApS*
Nesdu A/S

Bestyrelsesmedlem i:
Nykredit Holding A/S
Nykredit Realkredit A/S
Fonden "Renholdningsselskabet af 1898"
Jeudan A/S**
Nesdu A/S
Sbs Byfornyelse s.m.b.a.

Leif Vinther***

Personaleforeningsformand

Født den 18. april 1959
Indtrådt i bestyrelsen den 1. maj 2000

Bestyrelsesmedlem i:
Nykredit Holding A/S
Nykredit Realkredit A/S

DIREKTIONEN

I det følgende redegøres der for de enkelte direktionsmedlemmers stilling, alder, anciennitet i direktionen og øvrige ledelseshverv. Heri indgår de hverv i andre erhvervsvirksomheder, som bestyrelsen i henhold til § 80 i lov om finansiel virksomhed har givet tilladelse til.

Michael Rasmussen

Koncernchef

Født den 13. november 1964

Indtrådt i direktionen den 1. september 2013

Direktør i:

Nykredit Holding A/S

Nykredit Realkredit A/S

Bestyrelsesformand i:

Investeringsfonden for Udviklingslande (IFU)

Nykredit Bank A/S*

Realkreditrådet

Totalkredit A/S*

Bestyrelsesmedlem i:

Nykredits Fond

Creditkassens Jubilæumsfond

* Indtrådt i 2014

** Udtrådt i 2014

*** Medarbejderrepræsentant