

Årsrapport 2015
Foreningen Nykredit



Foreningen Nykredit

INDHOLD

OM FORENINGEN NYKREDIT

Foreningsoplysninger	1
Koncerndiagram	2
Hoved- og nøgletal	3

LEDELSESBERETNING

Hovedaktivitet	4
Aktiviteter i året	4
Årets resultat mv. for 2015	4
Egenkapital	4
Kapitaldækning	5
Væsentlige risici	5
Usikkerhed ved indregning og måling	5
Resultat i forhold til forventning	5
Forventninger til 2016	5
Øvrige forhold	5
Begivenheder efter regnskabsårets afslutning	6

PÅTEGNINGER

Ledelsespåtegning	7
Intern revisions erklæringer	8
Den uafhængige revisors erklæringer	9

ÅRSREGNSKAB 2015

Resultatopgørelse	10
Opgørelse af totalindkomst	11
Balance	12
Egenkapitalopgørelse	14
Noter	17

ØVRIGE OPLYSNINGER

Ledelseshverv	74
---------------	----

FORENINGSOPLYSNINGER

Foreningen Nykredit
Kalvebod Brygge 1-3
1780 København V
Danmark

Hjemmeside: nykredit.dk
Telefon: +45 44 55 10 00

CVR-nr.: 74 25 20 28
Regnskabsperiode: 1. januar – 31. december
Hjemstedskommune: København

Ekstern revision

Deloitte
Statsautoriseret Revisionspartnerselskab
Weidekampsgade 6
2300 København S

Repræsentantskabsmøde

Der afholdes repræsentantskabsmøde i foreningen den 16. marts 2016

BESTYRELSE

Steen E. Christensen, advokat
formand

Nina Smith, professor
næstformand

Hans Bang-Hansen, gårdejer
Michael Demsitz, adm. direktør
Merete Eldrup, adm. direktør
Per W. Hallgren, adm. direktør
Marlene Holm, politisk sekretær *
Steffen Kragh, koncernchef
Ina Nielsen udvikler *
Anders C. Obel, adm. direktør
Lars Peter Skaarup, privatrådgiver *
Jens Erik Udsen, direktør
Leif Vinther, personaleforeningsformand *

* Valgt af medarbejderne i Nykredit

Oplysninger om ledelseshverv for bestyrelses- og direktionsmedlemmer fremgår af side 74-76.

DIREKTION

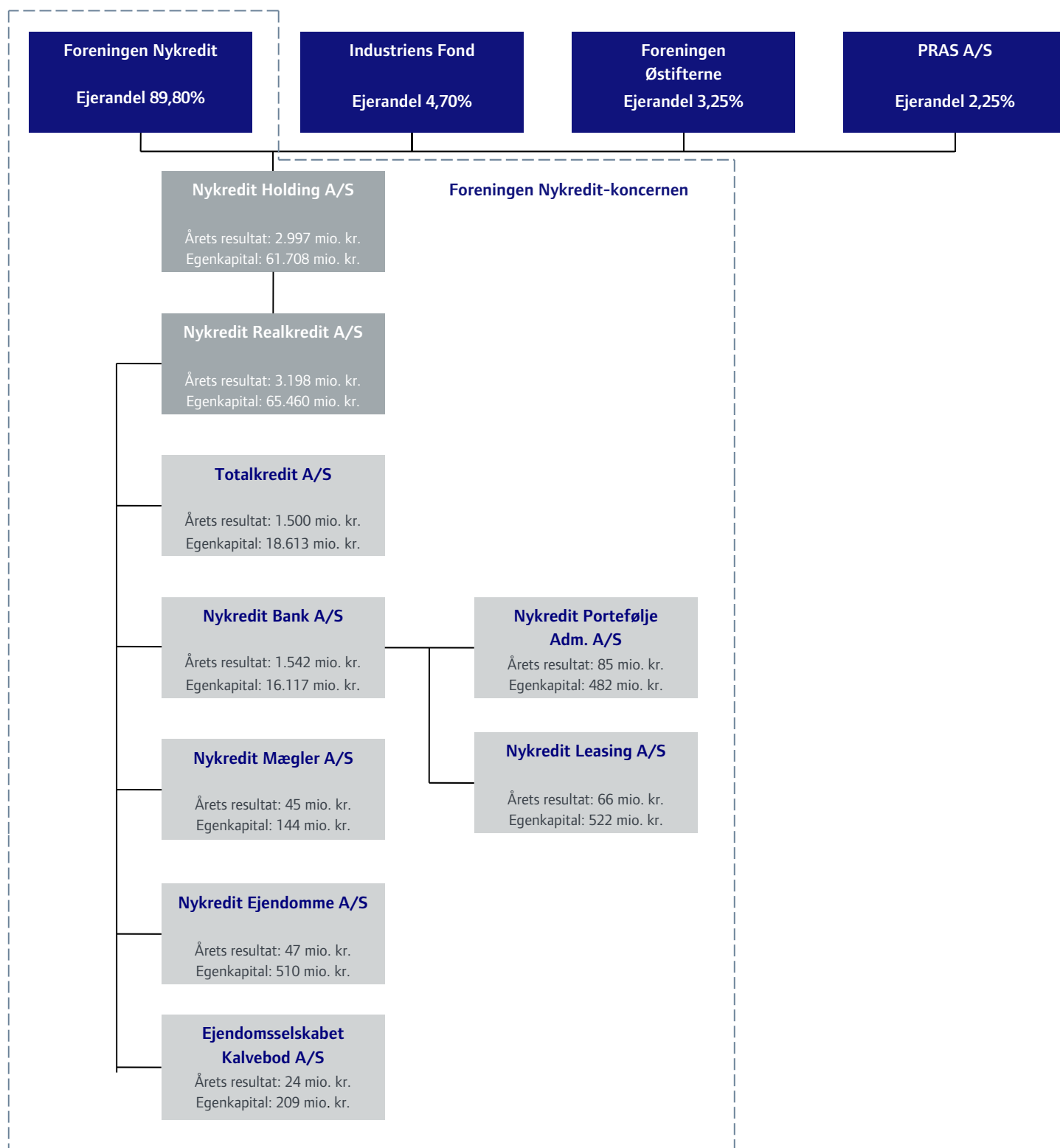
Michael Rasmussen
koncernchef

På nykredit.dk kan du læse meget mere om Nykredit-koncernen.
Det er også her, at du finder rapporterne:

- Årsrapport 2015 for Nykredit Realkredit-koncernen
- CSR-rapport 2015 – Nykredit i samspil med samfundet
- CR Fact Book 2015
- Risiko- og kapitalstyring 2015

Oplysninger om corporate governance findes på nykredit.dk/corporategovernance

KONCERNDIAGRAM



Der henvises til note 49 for en fuldstændig koncernoversigt. For en beskrivelse af den ledelsesmæssige og organisatoriske struktur henvises til afsnittet "Organisation, ledelse og samfundsansvar" i Nykredit Realkredit-koncernens årsrapport 2015.

HOVED- OG NØGLETAL

	Foreningen Nykredit-koncernen				
Mio. kr.	2015	2014 ³	2013	2012	2011
BASISINDTJENING OG ÅRETS RESULTAT					
Basisindtægter af					
- forretningsdrift	11.945	11.509	10.439	10.228	9.198
- værdiregulering af renteswaps som følge af rentændringer	685	-1.229	467	46	-
- øvrige værdireguleringer af renteswaps	-275	-2.133	-1.241	-1.141	-642
- senior gæld og efterstillede kapitalindskud	-610	-936	-944	-901	-652
- fonds	38	130	116	206	651
Basisindtægter i alt	11.783	7.341	8.836	8.437	8.555
Driftsomkostninger og afskrivninger	5.018	5.112	6.055	5.605	5.976
Nedskrivning af goodwill og kunderelationer	1.965	852	-	-	-
Realkreditforretningens bidrag til Afviklingsformuen ¹	61				
Basisindtjening før nedskrivninger	4.739	1.377	2.781	2.833	2.579
Nedskrivninger på udlån – realkredit mv.	1.041	2.132	2.415	1.592	1.026
Nedskrivninger på udlån inkl. – bank	-121	219	349	557	388
Basisindtjening efter nedskrivninger	3.819	-974	17	684	1.165
Beholdningsindtjening	873	1.036	1.653	2.348	-907
Resultat før skat	4.692	62	1.670	3.032	258
Skat	1.504	107	296	652	-11
Årets resultat	3.188	-44	1.374	2.380	269
Minoritetsinteresser	306	-4	141	248	28
Årets resultat ekskl. Minoritetsinteresser	2.882	-40	1.233	2.132	241
Rente af hybrid kernekapital ført på egenkapitalen	197	-	-	-	-
BALANCE I SAMMENDRAG					
	31.12.2015	31.12.2014 ³	31.12.2013	31.12.2012	31.12.2011
Aktiver					
Tilgodehavender hos kreditinstitutter og centralbanker mv.	23.253	42.288	35.758	60.174	66.258
Realkreditudlån til dagsværdi	1.119.101	1.137.099	1.136.644	1.136.445	1.083.991
Bankudlån – ekskl. reverseudlån	46.747	50.494	46.963	49.728	55.776
Obligationer og aktier	110.299	131.395	92.977	82.427	100.802
Øvrige aktiver	84.404	95.897	105.093	105.064	85.887
Aktiver i alt	1.383.804	1.457.173	1.417.436	1.433.388	1.392.714
Passiver					
Gæld til kreditinstitutter og centralbanker	30.226	44.863	44.393	67.848	117.927
Indlån	62.576	65.200	65.132	54.295	57.283
Udstedte obligationer til dagsværdi	1.137.282	1.167.138	1.130.000	1.103.801	1.021.916
Efterstillede kapitalindskud	11.006	11.394	10.964	11.281	11.204
Øvrige passiver	77.188	109.853	108.149	138.685	129.218
Egenkapital	65.526	58.725	58.797	57.478	55.166
Passiver i alt	1.383.804	1.457.173	1.417.436	1.433.388	1.392.714
NØGLETAL					
Årets resultat i procent af gnsn. egenkapital ²	5,0	-0,1	2,4	4,2	0,5
Basisindtjening før nedskrivninger i procent af gnsn. egenkapital ²	7,5	2,3	4,8	5,0	4,7
Basisindtjening efter nedskrivninger i procent af gnsn. egenkapital	601	-1,6	0,0	1,2	2,1
Omkostninger i procent af basisindtægter af forretningsdrift	42,0	44,4	58,0	54,8	65,0
Nedskrivninger på udlån og hensættelser på garantier	8.646	9.173	8.456	7.094	6.892
Årets nedskrivningsprocent	0,1	0,2	0,2	0,2	0,1
Kapitalprocent (tidligere solvensprocent)	20,0	17,3	18,9	18,4	16,4
Kernekapitalprocent	19,0	16,9	18,9	18,4	16,4
Gnsn. antal heltidsansatte medarbejdere	3.757	3.971	4.052	4.115	4.139

Nøgletalsdefinitioner fremgår af note 47.

Tabellen er i 2015 ændret på en række områder. Nettorente af efterstillede kapitalindskud præsenteres fremadrettet i posten "Seniorgæld og efterstillede kapitalindskud". Omkostninger, der i årsrapporten 2014 indgik i posten "Driftsomkostninger – særlige værdireguleringer" præsenteres fremadrettet i posten "Driftsomkostninger og afskrivninger". Sammenligningstal – inkl. nøgletal er ændret. Ændringen har ikke påvirket resultat før skat, årets resultat, egenkapital eller balance.

¹ Posten omfatter Nykredit Realkredits og Totalkredits bidrag til afviklingsformuen. Realkreditforretningen har ikke i tidligere år betalt bidrag til tilsvarende ordninger.

² I beregningen af egenkapitalforrentningen mv. er den hybride kernekapital (AT-1), der blev optaget i 2015, betragtet som en regnskabsmæssig finansiell forpligtelse, og periodens regnskabsmæssige udbytte heraf indgår som en renteudgift af efterstillede kapitalindskud i periodens resultat.

³ Korrigeret for nedskrivning af goodwill med 852 mio. kr., jf. den korrigerende og supplerende regnskabsmeddelelse, der blev offentliggjort d. 5. november 2015.

LEDELSESBERETNING

HOVEDAKTIVITET

Foreningen Nykredits formål er at være aktionær i Nykredit-koncernen og derigennem udøve realkreditvirksomhed og anden finansiel virksomhed til gavn for kunderne på et finansielt bæredygtigt grundlag.

AKTIVITETER I ÅRET

Foreningen har i 2015 påbegyndt opbygningen af et sekretariat med henblik på at varetage foreningens aktiviteter over for medlemmerne samt skabe et solidt fundament for videreudvikling af foreningens demokrati.

ÅRETS RESULTAT MV. FOR 2015

Koncernens resultat før skat blev 4.692 mio. kr. mod 62 mio. kr. i 2014.

Resultat af kerneforretningen udgjorde 5.375 mio. kr. mod 3.240 mio. kr. i 2014 svarende til en fremgang på 2.135 mio. kr. eller 66%, jf. tabellen nedenfor.

Indtægter af kerneforretningen viste en positiv udvikling, idet basisindtægter af forretningsdrift blev øget med 436 mio. kr. (4%), mens øvrige renter fra kerneforretningen viste en resultatmæssig fremgang på 234 mio. kr. Driftsomkostninger blev reduceret med 94 mio. kr. (2%), og nedskrivninger på udlån viste en udgift på 920 mio. kr. mod 2.351 mio. kr. i 2014. Samlet viste disse poster en resultatmæssig fremgang på 2.195 mio. kr. i forhold til 2014.

Hertil kom realkreditforretningens bidrag til Afviklingsformuen på 61 mio. kr., hvorefter resultat af kerneforretningen viste en fremgang på 2.135 mio. kr.

Værdireguleringer af renteswaps påvirkede resultatet positivt med 410 mio. kr. i 2015 mod en udgift på 3.362 mio. kr. i 2014. Den positive resultatpåvirkning kan blandt andet tilskrives en stigning i swaprenten.

Nykredit foretog i 3. kvartal 2015 en nedskrivning af goodwill med 1.907 mio. kr. vedrørende købet af Totalkredit A/S. Herudover er der foretaget nedskrivning af goodwill og kunderelationer med 58 mio. kr. i 4. kvartal 2015. Nedskrivningerne er en effekt af den årlige værdiforringelsestest. I forhold til regnskabet for 2014 er værdiforringelsestesten for 2015 ændret således, at Nykredit nu anvender IFRS-

Resultat af kerneforretning

Mio. kr.	2015	2014
Indtægter af kerneforretningen ¹	11.373	10.703
Omkostninger i kerneforretningen		
inkl. bidrag til Afviklingsformuen ²	5.078	5.112
Nedskrivninger på udlån	920	2.351
Resultat af kerneforretning	5.375	3.240
Værdiregulering af renteswaps	410	-3.362
Nedskrivning af goodwill og kunderelationer	1.965	852
Beholdningsindtjening	873	1.036
Resultat før skat	4.692	62

¹Basisindtægter i alt eksklusive værdireguleringer af renteswaps.

²Omkostninger i alt eksklusive nedskrivninger af goodwill og kunderelationer.

regnskabsreglernes normale budgetperiode på 5 år. Hertil kommer ændrede kapitalomkostninger. Nedskrivningen påvirker resultat og egenkapital, men ikke solvens og egentlig kernekapital.

Nedskrivninger på udlån viste en positiv udvikling og faldt med 61% til 920 mio. kr. mod 2.351 mio. kr. i 2014 som følge af lavere nedskrivninger på såvel realkreditudlån som bankudlån.

Beholdningsindtjeningen udgjorde i 2015 873 mio. kr. mod 1.036 mio. kr. i 2014.

Koncernens resultat efter skat udgjorde 3.188 mio. kr. mod -44 mio. kr. i 2014.

For yderligere omtale af koncernens resultat, aktiviteter og økonomiske forhold mv. henvises til Årsrapport 2015 for Nykredit Holding A/S og Nykredit Realkredit A/S.

Foreningen Nykredit fik eksklusive resultat af dattervirksomheden Nykredit Holding A/S et resultat på -6 mio. kr. efter skat.

EGENKAPITAL

Foreningen Nykredit koncernens egenkapital udgør 65.526 mio. kr. ultimo 2015 inklusiv hybrid kernekapital på 3.774 mio. kr. (500 mio. euro, optager i 1. kvartal 2015), der regnskabsmæssigt indregnes som egenkapital. Eksklusiv den hybride kernekapital udgjorde egenkapitalen 61.752 mio. kr. mod 58.725 mio. kr. ultimo 2014.

Egenkapitalen i Foreningen Nykredit udgjorde 55.457 mio. kr. ultimo 2015 mod 52.739 mio. kr. primo året.

Hybrid kernekapital

Nykredit udstedte i 1. kvartal 2015 hybrid kernekapital for 500 mio. euro. Udstedelsen er uden forfald og med frivillig tilbagebetaling af renter og hovedstol, hvorfor udstedelsen regnskabsmæssigt indgår i egenkapitalen. Tilsvarende betragtes de til udstedelsen tilknyttede renteudgifter regnskabsmæssigt som udbytte og føres på egenkapitalen.

Den beregnede rente udgjorde i 2015 197 mio. kr.

Nykredit Holding A/S

Aktionærsammensætning pr. 31. december 2015

	Aktiekapital kr.	Aktiekapital %
Foreningen Nykredit	1.191.622.100	89,80
Foreningen Østifterne	43.179.700	3,25
PRAS A/S	29.852.600	2,25
Industriens Fond	62.326.300	4,70
I alt	1.326.980.700	100,00

Aktionærsammensætningen er uændret i forhold til 31. december 2014

KAPITALDÆKNING

Nykredits kapitalgrundlag omfatter egentlig kernekapital, hybrid kapital og supplerende kapital efter fradrag.

Koncernens kapitalgrundlag udgjorde 62,3 mia. kr., og risikoeksponeringerne faldt med 48,4 mia. kr. og udgjorde 310,3 mia. kr. ultimo 2015, svarende til en kapitalprocent på 20,0 mod 17,3 ultimo 2014.

Den egentlige kernekapital, der er det vigtigste kapitalbegreb i relation til kapitaldækningsreglerne, udgjorde 58,2 mia. kr. ultimo 2015 mod 54,7 mia. kr. ultimo 2014.

VÆSENTLIGE RISICI

Kredit-, markeds- og likviditetsrisici samt operationelle risici i Foreningen Nykredit er afhængig af udviklingen i Nykredit Holding A/S og Nykredit Realkredit A/S, hvorfor der henvises til note 44 samt Årsrapport 2015 for Nykredit Holding A/S og Nykredit Realkredit A/S.

USIKKERHED VED INDREGNING OG MÅLING

Måling af visse aktiver og forpligtelser er baseret på regnskabsmæssige skøn, der foretages af koncernens ledelse.

De områder, som indebærer antagelser og skøn, der er væsentlige for regnskabet, omfatter fastsættelse af dagsværdien af visse finansielle instrumenter, værdiansættelse af goodwill, udlån og ejendomme samt hensatte forpligtelser.

Usikkerhed ved indregning og måling er nærmere beskrevet i anvendt regnskabspraksis (note 1), hvortil der henvises.

RESULTAT I FORHOLD TIL FORVENTNING

I årsrapporten for 2014 blev forventningen til basisindtjeningen efter nedskrivninger, men eksklusive værdireguleringer af renteswaps, for 2015, oplyst i niveauet 3,8-4,3 mia. kr.

Ved offentliggørelsen af halvårsrapporten pr. 30. juni 2015 blev forventningerne justeret til niveauet 4,2 – 4,7 mia. kr. eksklusive værdiregulering af renteswaps og nedskrivning af goodwill.

Det faktiske resultat for 2015 udgjorde 5,4 mia. kr., hvilket er 0,7 mia. kr. over det øvre niveau, der blev oplyst i halvårsrapporten.

Udviklingen er blandt andet en effekt af øgede indtægter af forretningsdrift samt et lavt nedskrivningsniveau i 2. halvår 2015. Omkostningerne lå nogenlunde på det forventede niveau.

FORVENTNINGER TIL 2016

Koncernens resultat af kerneforretningen, der i 2015 udgjorde 5,4 mia. kr., forventes i 2016 at ligge i niveauet 4,1-4,6 mia. kr., inklusive aktionærernes andel af årets resultat

Forventningen til 2016 er baseret på en antagelse om en fortsat lav aktivitet på markedet kombineret med et relativt lavt renteniveau. Indtægtsniveauet forventes at ligge lidt lavere end i 2015, men omkostningerne forventes at vise en mindre reduktion. Nedskrivninger på udlån forventes at ligge på et mere normalt niveau end det lave niveau i 2015.

Ledelsen har ved vurderingen af forventningen til 2016 især inddraget den generelle usikkerhed om udviklingen på rentemarkedet og usik-

kerheden om udviklingen om nedskrivninger på udlån, der gennem 2015 har ligget på et lavt niveau.

ØVRIGE FORHOLD

Jyske Bank og Nykredit enes om løsning i voldgiftssag

Jyske Bank og Nykredit/Totalkredit indgik i februar 2015 aftale om at forlige den mellem parterne verserende voldgiftssag. Forliget indeholder de nærmere vilkår for Jyske Banks udtræden af Totalkreditsamarbejdet, ligesom parterne samtidigt har afklaret en række udestående spørgsmål på øvrige områder, hvor parterne har samarbejdsrelationer.

Som led i forliget modtog Jyske Bank i 2015 en engangsprovision på 83,6 mio. kr., hvilket svarer til 3-4 måneders provision efter den nu ophørte samarbejdsaftale. Derudover har dattervirksomheden Nykredit Realkredit A/S købt Jyske Banks aktier i PRAS A/S, der er det selskab, som blev stiftet i forbindelse med Nykredits overtagelse af Totalkredit.

Parterne fortsætter uændret samarbejdet på de områder, hvor der er fælles interesser – fx JN Data.

Nedskrivning af goodwill og kunderelationer

Nykredit har på baggrund af en dialog med Finanstilsynet korrigeret regnskabstallene for 2014, idet der med tilbagevirkende kraft er foretaget nedskrivning af goodwill vedrørende købet af Forstædernes Bank i 2008 med 852 mio. kr. Korrektionen påvirker såvel resultatet og balancen som egenkapitalen i årsregnskabet for 2014. Sammenligningstal for 2014 er som følge heraf korrigeret i nærværende årsrapport.

Nykredit har endvidere i andet halvår af 2015 foretaget nedskrivning af goodwill på 1.907 mio. kr. vedrørende købet af Totalkredit A/S, 49 mio. kr. vedrørende kunderelationer og 9 mio. kr. vedrørende Nykredit Banks overtagelse af en filial i 2009.

Nedskrivningerne er en effekt af den årlige værdiforringelsestest. I forhold til regnskabet for 2014 er værdiforringelsestesten for 2015 ændret således, at Nykredit anvender IFRS-regnskabsreglernes normale budgetperiode på 5 år. Dertil kommer effekten af øgede kapitalomkostninger, der skyldes stigende regulatoriske krav til forskellig typer kapital. Omkostningen ved de enkelte kapitaltyper beregnes ud fra de aktuelle nettoomkostninger, herunder Nykredits afkastkrav til egenkapitalen. Kombinationen af ovenstående ændringer har medført et behov for nedskrivning af goodwill mv., der er udgiftsført i årsregnskabet for 2015.

Nykredit støtter Totalkredit-partnere

I forbindelse med fusionen mellem Nordjyske Bank og Nørresundby Bank, der blev endelig godkendt den 31. marts 2015, gav Nykredit tilsagn om at overtage en aktiepost fra Spar Nord i den nye bank.

Boligbank

I marts præsenterede Nykredit en BoligBank med nye, konkurrencedygtige tilbud til kunderne. BoligBanken er målrettet boligejerne og tilbyder enkle produkter og faste, attraktive priser. Nykredit BoligBank handler om enkelhed, gennemsigtighed og valgfrihed. Målet er, at det skal være enkelt og overskueligt at være kunde i Nykredit BoligBank.

Boligbanken består af tre forskellige – valgfri – tilbud med stigende kundefordele: BoligBank, BoligBank 360 og BoligBank 365. Hvor

BoligBank er til alle boligejere, er BoligBank 360 til de kunder, der også har deres daglige økonomi i banken. Kunder med en formue på over 500.000 kr. har adgang til BoligBank 365.

Udvidelse af Totalkredits direktion

Camilla Holm er pr. 1. oktober 2015 trådt ind i Totalkredits direktion, der herefter består af Troels Bülow-Olsen og Camilla Holm.

Formålet med ændringen er at øge fokus på forretningsudvikling og indtjening samt sikre en stærk repræsentation af Totalkredit – både i samspillet med pengeinstitutterne og i det daglige samarbejde på tværs af Nykredit-koncernen.

Totalkredit-samarbejdet udvides til erhverv

Efter 25 års samarbejde om realkreditlån til private boligejere bevæger Totalkredit-partnerskabet sig nu ind på erhvervsområdet. Fra december 2015 fik de første virksomheder tilbudt et erhvervslån, og fra april 2016 vil det være muligt for alle pengeinstitutter i partnerskabet at tilbyde et Totalkredit-erhvervslån.

Totalkredit-erhvervslån tilbydes virksomheder indenfor brancherne kontor og forretning, boligudlejning samt industri og håndværk.

Udvidelsen til erhvervslån er en styrkelse af Totalkredit-partnerskabet, med vækstmuligheder for både pengeinstitutterne og Totalkredit.

Østre Landsret giver Nykredit medhold

Østre Landsret gav i juli 2015 Nykredit medhold i, at en andelsboligforening i den konkrete sag ikke kan gå konkurs. Afgørelsen, der er anket til Højesteret, har ikke medført ændringer i værdiansættelsen af renteswaps og øvrige mellemværender med andelsboligforeninger.

Ny direktør for Nykredit Markets og ændringer i bankens direktion

Nykredit Markets har i marts 2015 udnævnt Jeanette Kiirdal Madsen til ny direktør for Nykredit Markets og har i den forbindelse gennemgået en omstilling af forretningsmodellen. Omstillingen betyder blandt andet, at Nykredit Markets skal spille tættere sammen med den øvrige Wholesale-division og i højere grad fokusere på at møde behovene hos erhvervs- og privatkunder som supplement til den eksisterende institutionelle kundebase. Samtidig fratrådte den hidtidige direktør for Nykredit Markets, bankdirektør Georg Andersen, sin stilling i Nykredit Bank.

Bankdirektør Jesper Berg fratrådte sin stilling i Nykredit Banks direktion ved udgangen af september for at tiltræde som direktør i Finanstilsynet.

Ved udgangen af november indtrådte Dan Sørensen og Henrik Rasmussen i direktionen, mens bankdirektør Bjørn Mortensen fratrådte i december 2015.

EU-regler for genopretning og afvikling af banker m.fl.

Implementeringen af nye EU-regler medfører blandt andet, at der på sektorniveau skal opbygges en såkaldt afviklingsformue, der har til formål at yde garantier og yde lån mv. til kreditinstitutter i forbindelse med anvendelse af restrukturerings- og afviklingsforanstaltninger. Afviklingsformuen skal udgøre mindst 1% af de omfattede virksomheders dækkede indskud og opbygges ved bidrag fra virksomhederne.

Formuen skal som udgangspunkt være opbygget senest ved udgangen af 2024. For realkreditinstitutter anvendes særlige beregningsregler.

Bidraget til Afviklingsformuen udgjorde i 2015 ca. 60 mio. kr. i realkreditforretningen og 10 mio. kr. i banken, svarende til et halvt års bidrag.

BEGIVENHEDER EFTER REGNSKABSÅRETS AFSLUTNING

Nykredit koncernen planlægger børsnotering

Nykredit har gennem længere tid undersøgt de langsigtede strategiske muligheder for at ruste koncernen til fremtiden.

På baggrund af disse overvejelser har bestyrelsen indstillet til repræsentantskabet, at Nykredit Holding børsnoteres på Nasdaq Copenhagen, hvilket repræsentantskabet har tiltrådt d. 10. februar 2016.

Der henvises endvidere til Nykredits pressemeddelelse dateret 4. februar 2016.

Prisjusteringer

Pr. 1. juli 2016 forhøjes bidragssatserne for alle eksisterende og nye lån i Totalkredit. Bidragsforhøjelsen sker som følge af øgede kapitalkrav og skal derudover sikre en begrænset udbredelse af afdragsfrie lån, lån med høj følsomhed over for ændringer i renten samt lån med hyppig refinansiering, hvilket afspejler grundtanken med Finanstilsynets tilsynsdiamant.

Bidragsforhøjelserne betyder således, at kunder med lange fastforrentede lån med afdrag oplever den mindste stigning.

Effekten af prisjusteringerne er indarbejdet i forventningen til resultatet for 2016.

Der henvises endvidere til Nykredits pressemeddelelse dateret til 4. februar 2016.

Der er herudover ikke indtruffet væsentlige begivenheder frem til offentliggørelsen af årsrapporten for 2015, der har indflydelse på Foreningen Nykredit-koncernen og Nykredit Holding-koncernens økonomiske stilling

PÅTEGNINGER

LEDELSESPÅTEGNING

Bestyrelse og direktion har dags dato behandlet og godkendt årsrapporten for 2015 for Foreningen Nykredit og Foreningen Nykredit-koncernen.

Årsrapporten aflægges efter lov om finansiell virksomhed samt Finanstilsynets bekendtgørelse om finansielle rapporter for kreditinstitutter og fondsmæglerselskaber m.fl.

Det er vores opfattelse, at koncernregnskabet og årsregnskabet giver et retvisende billede af koncernens og foreningens aktiver, passiver og finansielle stilling pr. 31. december 2015 samt af resultatet af koncernens og foreningens aktiviteter for regnskabsåret 2015.

Det er endvidere vores opfattelse, at ledelsesberetningen indeholder en retvisende redegørelse for udviklingen i koncernen og foreningens aktiviteter og økonomiske forhold samt en beskrivelse af de væsentligste risici og usikkerhedsfaktorer, som koncernen og foreningen kan påvirkes af.

Årsrapporten indstilles til repræsentantskabets godkendelse.

København, 11. februar 2016

DIREKTION

Michael Rasmussen
koncernchef

BESTYRELSE

Steen E. Christensen,
formand

Nina Smith,
næstformand

Hans Bang-Hansen

Michael Demsitz

Merete Eldrup

Per W. Hallgren

Marlene Holm *

Steffen Kragh

Ina Nielsen *

Anders C. Obel

Lars Peter Skaarup *

Jens Erik Udsen

Leif Vinther *

*Valgt af medarbejderne

INTERN REVISIONS ERKLÆRINGER

Påtegning på koncernregnskabet og årsregnskabet

Vi har revideret koncernregnskabet og årsregnskabet for Foreningen Nykredit for regnskabsåret 1. januar – 31. december 2015. Koncernregnskabet og årsregnskabet udarbejdes efter den danske lovgivnings krav til regnskabsaflæggelsen.

Den udførte revision

Revisionen er udført på grundlag af Finanstilsynets bekendtgørelse om revisionens gennemførelse i finansielle virksomheder mv. samt finansielle koncerner og efter internationale standarder om revision. Dette kræver, at vi planlægger og udfører revisionen for at opnå høj grad af sikkerhed for, at koncernregnskabet og årsregnskabet ikke indeholder væsentlig fejlinformation.

Revisionen er udført i henhold til den arbejdsdeling, der er aftalt med ekstern revision, og har omfattet vurdering af etablerede forretningsgange og interne kontroller, herunder den af ledelsen tilrettelagte risikostyring, der er rettet mod rapporteringsprocesser og væsentlige forretningsmæssige risici. Ud fra væsentlighed og risiko har vi stikprøvevis efterprøvet grundlaget for beløb og øvrige oplysninger i koncernregnskabet og årsregnskabet. Revisionen har endvidere omfattet vurdering af, om ledelsens valg af regnskabspraksis er passende, om ledelsens regnskabsmæssige skøn er rimelige samt den samlede præsentation af koncernregnskabet og årsregnskabet.

Vi har deltaget i revisionen af de væsentlige og risikofyldte områder, og det er vores opfattelse, at det opnåede revisionsbevis er tilstrækkeligt og egnet som grundlag for vores konklusion.

Revisionen har ikke givet anledning til forbehold.

Konklusion

Det er vores opfattelse, at de etablerede forretningsgange og interne kontroller, herunder den af ledelsen tilrettelagte risikostyring, der er rettet mod koncernens og foreningens rapporteringsprocesser og væsentlige forretningsmæssige risici, fungerer tilfredsstillende.

Det er tillige vores opfattelse, at koncernregnskabet og årsregnskabet giver et retvisende billede af koncernens og foreningens aktiver, passiver og finansielle stilling pr. 31. december 2015 samt af resultatet af koncernens og foreningens aktiviteter for regnskabsåret 1. januar – 31. december 2015 i overensstemmelse med den danske lovgivnings krav til regnskabsaflæggelsen.

Udtalelse om ledelsesberetningen

Vi har i henhold til den danske lovgivnings krav til regnskabsaflæggelsen gennemlæst ledelsesberetningen. Vi har ikke foretaget yderligere handlinger i tillæg til den udførte revision af koncernregnskabet og årsregnskabet.

Det er på denne baggrund vores opfattelse, at oplysningerne i ledelsesberetningen er i overensstemmelse med koncernregnskabet og årsregnskabet.

København, 11. februar 2016

Claus Okholm
revisionschef

Kim Stormly Hansen
vicerevisionschef

DEN UAFHÆNGIGE REVISORS ERKLÆRINGER

Til medlemmerne af Foreningen Nykredit

Påtegning på koncernregnskabet og årsregnskabet

Vi har revideret koncernregnskabet og årsregnskabet for Foreningen Nykredit for regnskabsåret 1. januar – 31. december 2015, der omfatter resultatopgørelse, opgørelse af totalindkomst, balance, egenkapitalopgørelse og noter, herunder anvendt regnskabspraksis. Koncernregnskabet og årsregnskabet udarbejdes efter den danske lovgivnings krav til regnskabsaflæggelsen.

Ledelsens ansvar for koncernregnskabet og årsregnskabet

Ledelsen har ansvaret for udarbejdelsen af et koncernregnskab og et årsregnskab, der giver et retvisende billede i overensstemmelse med den danske lovgivnings krav til regnskabsaflæggelsen. Ledelsen har endvidere ansvaret for den interne kontrol, som ledelsen anser nødvendig for at udarbejde et koncernregnskab og et årsregnskab uden væsentlig fejlinformation, uanset om denne skyldes besvigelser eller fejl.

Revisors ansvar

Vores ansvar er at udtrykke en konklusion om koncernregnskabet og årsregnskabet på grundlag af vores revision. Vi har udført revisionen i overensstemmelse med internationale standarder om revision og yderligere krav ifølge dansk revisorlovgivning. Dette kræver, at vi overholder etiske krav samt planlægger og udfører revisionen for at opnå høj grad af sikkerhed for, om koncernregnskabet og årsregnskabet er uden væsentlig fejlinformation.

En revision omfatter udførelse af revisionshandlinger for at opnå revisionsbevis for beløb og oplysninger i koncernregnskabet og årsregnskabet. De valgte revisionshandlinger afhænger af revisors vurdering, herunder vurdering af risici for væsentlig fejlinformation i koncernregnskabet og årsregnskabet, uanset om denne skyldes besvigelser eller fejl. Ved risikovurderingen overvejer revisor intern kontrol, som er relevant for foreningens udarbejdelse af et koncernregnskab og et årsregnskab, der giver et retvisende billede. Formålet hermed er at udforme revisionshandlinger, der er passende efter omstændighederne, men ikke at udtrykke en konklusion om effektiviteten af foreningens interne kontrol. En revision omfatter endvidere vurdering af, om ledelsens valg af regnskabspraksis er passende, om ledelsens regnskabsmæssige skøn er rimelige samt den samlede præsentation af koncernregnskabet og årsregnskabet.

Det er vores opfattelse, at det opnåede revisionsbevis er tilstrækkeligt og egnet som grundlag for vores konklusion.

Revisionen har ikke givet anledning til forbehold.

Konklusion

Det er vores opfattelse, at koncernregnskabet og årsregnskabet giver et retvisende billede af koncernens og foreningens aktiver, passiver og finansielle stilling pr. 31. december 2015 samt af resultatet af koncernens og foreningens aktiviteter for regnskabsåret 1. januar – 31. december 2015 i overensstemmelse med den danske lovgivnings krav til regnskabsaflæggelsen.

Udtalelse om ledelsesberetningen

Vi har i henhold til den danske lovgivnings krav til regnskabsaflæggelsen gennemlæst ledelsesberetningen. Vi har ikke foretaget yderligere handlinger i tillæg til den udførte revision af koncernregnskabet og årsregnskabet.

Det er på denne baggrund vores opfattelse, at oplysningerne i ledelsesberetningen er i overensstemmelse med koncernregnskabet og årsregnskabet.

København, 11. februar 2016

Deloitte
Statsautoriseret Revisionspartnerselskab
CVR-nr.: 33 96 35 56

Anders O. Cjelstrup
statsaut. revisor

Thomas Hjortkær Petersen
statsaut. revisor

Resultatopgørelse for 1. januar – 31. december

Beløb i mio. kr.

Foreningen Nykredit			Foreningen Nykredit koncernen		
2014	2015		Note	2015	2014
1	1	Renteindtægter	5	32.722	36.655
-	-	Negative renter (udgift)	5A	-31	-
0	0	Renteudgifter	6	20.814	25.301
1	1	NETTO RENTEINDTÆGTER		11.877	11.354
-	-	Udbytte af aktier mv.		104	82
-	-	Gebyrer og provisionsindtægter	7	2.498	2.167
-	-	Afgivne gebyrer og provisionsudgifter	8	2.697	2.115
1	1	NETTO RENTE- OG GEBYRINDTÆGTER		11.783	11.487
-0	-0	Kursreguleringer	9	670	-3.300
-	-	Andre driftsindtægter		194	185
5	8	Udgifter til personale og administration	10	4.671	4.724
-	-	Af- og nedskrivninger på immaterielle og materielle aktiver	11	2.185	1.087
-	-	Andre driftsudgifter		188	154
-	-	Nedskrivninger på udlån og tilgodehavender mv.	12	920	2.351
-37	2.691	Resultat af kapitalandele i associerede og tilknyttede virksomheder	13	8	6
-41	2.684	RESULTAT FØR SKAT		4.692	63
-1	-2	Skat	14	1.504	107
-40	2.685	ÅRETS RESULTAT		3.188	-44
-	-	Minoritetsinteresser		306	-4
-40	2.685	ÅRETS RESULTAT EKSKLUSIV MINORITETSINTERESSER		2.882	-40
		ÅRETS RESULTATFORDELING			
-40	2.685	Foreningen Nykredit		2.685	-40
-	-	Minoritetsinteresser		306	-4
-	-	Indhavere af hybride kernekapitalinstrumenter		197	-
-40	2.685	ÅRETS RESULTAT		3.188	-44
		FORSLAG TIL RESULTATDISPONERING			
-37	2.691	Lovpligtige reserver			
-3	-6	Overført overskud			

Opgørelse af totalindkomst for 1. januar – 31. december

Beløb i mio. kr.

Foreningen Nykredit			Foreningen Nykredit koncernen	
2014	2015		2015	2014
-40	2.685	ÅRETS RESULTAT	3.188	-44
		ANDEN TOTALINDKOMST		
		POSTER, SOM IKKE KAN BLIVE REKLASSIFICERET TIL RESULTATOPGØRELSEN:		
-	-	Aktuarmæssige gevinster/tab på ydelsesbaserede pensionsordninger	10	22
-	-	Dagsværdiregulering af domicilejendomme	17	-67
-	-	Skat af dagsværdiregulering af domicilejendomme	-2	13
-28	22	Andel af totalindkomst i associerede og tilknyttede virksomheder	-	-
-28	22	ANDEN TOTALINDKOMST	25	-32
-68	2.707	ÅRETS TOTALINDKOMST	3.213	-76
		FORDELING AF TOTALINDKOMST		
-68	2.707	Foreningen Nykredit	2.707	-68
		Minoritetsinteresser	309	-8
		Indhavere af hybride kernekapitalinstrumenter	197	-
-68	2.707	ÅRETS TOTALINDKOMST	3.213	-76

Balance ultimo

Beløb i mio. kr.

Foreningen Nykredit			Foreningen Nykredit koncernen		
2014	2015		Note	2015	2014
		AKTIVER			
-	-	Kassebeholdning og anfordringstilgodehavender hos centralbanker		3.095	4.644
12	9	Tilgodehavender hos kreditinstitutter og centralbanker	15	20.158	37.644
-	-	Udlån og andre tilgodehavender til dagsværdi	16	1.158.926	1.172.805
-	-	Udlån og andre tilgodehavender til amortiseret kostpris	17	47.036	50.958
36	36	Obligationer til dagsværdi	18	106.205	127.983
-	-	Aktier mv.	19	4.094	3.411
-	-	Kapitalandele i associerede virksomheder	20	124	123
52.690	55.413	Kapitalandele i tilknyttede virksomheder	21	-	-
-	-	Immaterielle aktiver	22	271	2.252
		Grunde og bygninger			
-	-	Investeringsejendomme		244	283
-	-	Domicilejendomme		1.460	1.484
-	-	I alt	23	1.704	1.767
-	-	Øvrige materielle aktiver	24	235	273
1	2	Aktuelle skatteaktiver	34	8	490
-	-	Udskudte skatteaktiver	33	103	128
-	-	Aktiver i midlertidig besiddelse	25	451	552
0	0	Andre aktiver	26	41.171	53.914
1	1	Periodeafgrænsningsposter		223	228
52.740	55.461	AKTIVER I ALT		1.383.804	1.457.173

Balance ultimo

Beløb i mio. kr.

Foreningen Nykredit			Foreningen Nykredit koncernen		
2014	2015		Note	2015	2014
		PASSIVER			
-	-	Gæld til kreditinstitutter og centralbanker	27	30.226	44.863
-	-	Indlån og anden gæld	28	62.576	65.200
-	-	Udstedte obligationer til dagsværdi	29	1.137.282	1.167.138
-	-	Udstedte obligationer til amortiseret kostpris	30	23.945	29.457
-	-	Øvrige ikke-afledte finansielle forpligtelser til dagsværdi	31	10.126	18.451
-	-0	Aktuelle skatteforpligtelser	34	142	-
-	-	Midlertidigt overtagne forpligtelser		29	29
1	4	Andre passiver	32	42.309	61.162
-	-	Periodeafgrænsningsposter		7	3
1	4	Gæld i alt		1.306.642	1.386.303
		Hensatte forpligtelser			
-	-	Hensættelser til pensioner og lignende forpligtelser	35	175	203
-	-	Hensættelser til udskudt skat	33	123	198
-	-	Tilbagebetalingspligtige reserver i ældre serier	36	63	74
-	-	Hensættelser til tab på garantier	37	100	107
-	-	Andre hensatte forpligtelser	38	169	169
-	-	Hensatte forpligtelser i alt		630	751
-	-	Efterstillede kapitalindskud	39	11.006	11.394
		Egenkapital			
		Akkumulerede værdiændringer			
-	-	- opskrivningshenslæggelser		144	136
		Andre reserver			
36.641	39.364	- lovpligtige reserver		-	-
-	-	- reserver i serier		23.628	27.815
16.099	16.093	- øvrige reserver		31.686	24.789
52.739	55.457	Foreningen Nykredits andel		55.457	52.739
-	-	Minoritetsinteresser		6.295	5.985
-	-	Indehavere af hybrid kernekapital		3.774	-
52.739	55.457	Egenkapital i alt		65.526	58.725
52.740	55.461	PASSIVER I ALT		1.383.804	1.457.173
		IKKE-BALANCEFØRTE POSTER	40		
-	-	Eventualforpligtelser		6.942	7.546
-	-	Andre forpligtende aftaler		6.637	5.843
-	-	I ALT		13.579	13.389

Egenkapitalopgørelse for 1. januar – 31. december

Beløb i mio. kr.

Foreningen Nykredit

	Lovpligtige reserver ¹	Overført overskud	Egenkapital i alt
2015			
Egenkapital 1. januar før nedskrivning af goodwill	37.406	16.099	53.505
Nedskrivning af goodwill vedrørende købet af Forstædernes Bank A/S	-766	-	-766
Korrigeret egenkapital pr. 1. januar	36.641	16.099	52.739
Årets resultat	2.691	-6	2.685
Anden totalindkomst i alt	22	-	22
Totalindkomst i alt for året	2.714	-6	2.708
Regulering vedrørende datterselskaber	10	-	10
Egenkapital 31. december	39.364	16.093	55.457
2014			
Egenkapital 1. januar	36.703	16.102	52.805
Årets resultat før nedskrivning af goodwill	729	-3	725
Nedskrivning af goodwill vedrørende købet af Forstædernes Bank A/S	-766	-	-766
Årets resultat korrigeret	-37	-3	-40
Anden totalindkomst i alt	-28	-	-28
Totalindkomst i alt for året	-65	-3	-68
Regulering vedrørende datterselskaber	3	-	3
Egenkapital 31. december	36.641	16.099	52.739

¹ Posten vedrører henlæggelse til reserve for nettoopskrivning efter indre værdis metode. Posten inkludere bunden fondsreserve i Totalkredit på 1.646 mio. kr. Reserven kan ikke anvendes til udbytte eller udlodning.

Egenkapitalopgørelse for 1. januar – 31. december

Beløb i mio. kr.

Foreningen Nykredit koncernen

	Opskrivningshæftelser	Reserver i serier	Øvrige reserver	Foreningen Nykredits andel	Minoritetsinteresser	Hybrid kernekapital ¹	Egenkapital i alt
2015							
Egenkapital 1. januar før nedskrivning af goodwill	136	27.815	25.554	53.505	6.072	-	59.577
Nedskrivning af goodwill vedrørende købet af Forstædernes Bank A/S	-	-	-766	-766	-87	-	-852
Korrigeret egenkapital pr. 1. januar	136	27.815	24.788	52.740	5.985	-	58.725
Årets resultat	-	-	2.685	2.685	306	197	3.188
Anden totalindkomst i alt	14	-	9	22	3	-	25
Totalindkomst i alt for året	14	-	2.694	2.708	308	197	3.213
Transaktioner med ejere af hybrid kernekapital							
Udstedelse af hybrid kernekapital	-	-	-	-	-	3.731	3.731
Nettotransaktionsomkostninger	-	-	-35	-35	-4	-	-39
Renter betalt på hybrid kernekapital	-	-	-	-	-	-154	-154
Valutakursregulering af hybrid kernekapital	-	-	-0	-0	-0	0	-
Skat	-	-	43	43	5	-	48
Realiseret ved salg af ejendomme	-5	-	5	-	-	-	-
Regulering i henhold til kapitaldækningsregler	-	-4.188	4.188	-	-	-	-
Overført fra hensættelser vedrørende ældre serier	-	-	2	2	0	-	2
Egenkapital 31. december	144	23.628	31.686	55.458	6.295	3.774	65.526
2014							
Egenkapital 1. januar	184	29.097	23.525	52.805	5.992	-	58.797
Årets resultat før nedskrivning af goodwill	-	-	726	726	83	-	809
Nedskrivning af goodwill vedrørende købet af Forstædernes Bank A/S	-	-	-766	-766	-87	-	-852
Årets resultat korrigeret	-	-	-40	-40	-4	-	-44
Anden totalindkomst i alt	-48	-	20	-28	-3	-	-32
Totalindkomst i alt for året	-48	-	-20	-67	-7	-	-75
Regulering i henhold til kapitaldækningsregler	-	-1.281	1.281	-	-	-	-
Overført fra hensættelser vedrørende ældre serier	-	-0	3	3	0	-	3
Øvrige reguleringer	-0	-	0	-	-	-	-
Egenkapital 31. december	136	27.815	24.790	52.741	5.985	-	58.725

¹ Hybrid kernekapital er uden forfald. Betaling af renter og tilbagebetaling af hovedstol er frivillig. Derfor behandles hybrid kernekapital regnskabsmæssigt som egenkapital. Den 26. februar 2015 udstedte Nykredit nom. 500 mio. euro., som kan indløses fra 26. oktober 2020. Den hybride kernekapital forrentes med 6,25% p.a. frem til den 26. oktober 2020. Herefter fastsættes renten i 5-årige intervaller. Såfremt den egentlige kernekapitalprocent i Nykredit Realkredit A/S, Nykredit Realkredit-koncernen eller Nykredit Holding-koncernen falder under 7,125%, vil den hybride kernekapital blive nedskrevet.

Noter

OVERSIGT OVER NOTER

Nr.	Note	Side
1.	Anvendt regnskabspraksis	17
2.	Kapital og solvens	26
3.	Basis- og beholdningsindtjening	27
4.	Forretningsområder	28
5.	Renteindtægter	30
5A.	Negative renter (udgift)	30
6.	Renteudgifter	31
7.	Gebyrer og provisionsindtægter	31
8.	Afgivne gebyrer og provisionsudgifter	31
9.	Kursreguleringer	32
10.	Udgifter til personale og administration	32
11.	Af- og nedskrivninger på immaterielle og materielle aktiver	34
12.	Nedskrivninger på udlån og tilgodehavender mv.	35
13.	Resultat af kapitalandele i associerede og tilknyttede virksomheder	36
14.	Skat	37
15.	Tilgodehavender hos kreditinstitutter og centralbanker	38
16.	Udlån og andre tilgodehavender til dagsværdi	38
17.	Udlån og andre tilgodehavender til amortiseret kostpris	40
18.	Obligationer til dagsværdi	42
19.	Aktier mv.	42
20.	Kapitalandele i associerede virksomheder	42
21.	Kapitalandele i tilknyttede virksomheder	43
22.	Immaterielle aktiver	43
23.	Grunde og bygninger	45
24.	Øvrige materielle aktiver	47
25.	Aktiver i midlertidig besiddelse	47
26.	Andre aktiver	47
27.	Gæld til kreditinstitutter og centralbanker	50
28.	Indlån og anden gæld	50
29.	Udstedte obligationer til dagsværdi	50
30.	Udstedte obligationer til amortiseret kostpris	52
31.	Øvrige ikke-afledte finansielle forpligtelser til dagsværdi	53
32.	Andre passiver	53
33.	Hensættelser til udskudt skat/udskudte skattaktiver	54
34.	Aktuelle skatteaktiver og skatteforpligtelser	54
35.	Hensættelser til pensioner og lignende forpligtelser	55
36.	Tilbagebetalingspligtige reserver i ældre serier	55
37.	Hensættelser til tab på garantier	55
38.	Andre hensatte forpligtelser	55
39.	Efterstillede kapitalindskud	56
40.	Ikke-balanceførte poster	57
41.	Transaktioner og mellemværender med nærtstående parter	59
42.	Afledte finansielle instrumenter	61
43.	Repoforretninger og reverseudlån	63
44.	Risikostyring	64
45.	Regnskabsmæssig afdækning	67
46.	Valutaeksponering	68
47.	Definitioner på nøgletal	69
48.	Hoved- og nøgletal i fem år	70
49.	Koncernoversigt	72

NOTER

1. ANVENDT REGNSKABSPRAKSIS

GENERELT

Årsrapporten for 2015 for Foreningen Nykredit og Foreningen Nykredit-koncernen er aflagt i overensstemmelse med lov om finansiel virksomhed samt Finanstilsynets bekendtgørelse om finansielle rapporter for kreditinstitutter og fondsmæglerselskaber m.fl.

Alle tal i årsrapporten præsenteres i hele mio. kr. De anførte totaler er udregnet på baggrund af faktiske tal. Som følge af afrunding til hele mio. kr. kan der være mindre forskelle mellem summen af de enkelte tal og de anførte totaler.

Nedskrivning af goodwill vedrørende købet af Forstædernes Bank A/S – korrektion til årsregnskabet for 2014

Finanstilsynet har foretaget en delvis regnskabskontrol af den tilknyttede virksomhed Nykredit Realkredits årsregnskab for 2014, hvor fokus især har været rettet imod den regnskabsmæssige værdi af goodwill. Som resultat af gennemgangen har Finanstilsynet tilkendegivet, at Nykredit Realkredits årsregnskab for 2014 har indeholdt goodwill, der har været værdiansat 852 mio. kr. for højt.

Som følge heraf er sammenligningstallene for 2014 i nærværende årsrapport for Foreningen Nykredit og Nykredit Foreningen-koncernen tilpasset, jf. tabellen nedenfor.

Ændret præsentation af forretningsområder.

Præsentationen af koncernens forretningsområder er ændret sammenholdt med 2014. Nykredit Leasing A/S er overført fra Storkunder til Retail i 4. kvartal 2015. Indtægter og omkostninger i Nykredit Leasing A/S, der kan henføres til aktiviteter udført i Storkunder, er allokert til Storkunder. Effekten af ændringen består i 2015 væsentligst af allokering af et resultat før skat på ca. 74 mio. kr. fra Storkunder til Retail (2014: 42 mio. kr.).

Fra 2015 præsenteres en række udgifter, herunder it-udgifter samt omkostninger til koncernens ledelse mv., til forretningsområderne

Retail, Totalkredit Partnere og Storkunder. I tidligere regnskabsår blev disse udgifter præsenteret under Koncernposter. I 2015 udgør disse udgifter i alt 579 mio. kr. (2014: 655 mio. kr.)

De nævnte ændringer påvirker ikke Foreningen Nykredits eller Foreningen Nykredit-koncernens resultat, totalindkomst, balance eller egenkapital.

Sammenligningstal er tilpasset. Der henvises til note 4 i regnskabet.

Anvendt regnskabspraksis er i øvrigt uændret sammenlignet med årsrapporten for 2014.

For at øge overblikket og mindske antallet af noteoplysninger, hvor såvel beløb som de kvalitative oplysninger vurderes for uvæsentlige, er enkelte oplysninger udeladt.

Ændringer i regnskabsbekendtgørelsen

Finanstilsynet har i 2015 ikke foretaget ændringer i bekendtgørelse om finansielle rapporter for kreditinstitutter og fondsmæglerselskaber m.fl.

VÆSENTLIGE REGNSKABSMÆSSIGE SKØN OG VURDERINGER

Udarbejdelsen af koncernregnskabet medfører brug af kvalificerede regnskabsmæssige skøn. Disse skøn og vurderinger foretages af Nykredits ledelse i overensstemmelse med regnskabspraksis og på baggrund af historiske erfaringer og en vurdering af fremtidige forhold.

De regnskabsmæssige skøn og forudsætninger testes og vurderes jævnligt. De anvendte skøn og vurderinger er baseret på forudsætninger, som ledelsen anser som forsvarlige og realistiske, men som i sagens natur er usikre og uforudsigelige.

De områder, som indebærer en højere grad af vurderinger eller kompleksitet, eller områder, hvor antagelser og skøn er væsentlige for

Foreningen Nykredit og Foreningen Nykredit-koncernen Årsrapport for 2014

Mio. kr.	Foreningen Nykredit		Foreningen Nykredit-koncernen	
	Oprindelig 2014	Korrigeret 2014	Oprindelig 2014	Korrigeret 2014
Resultatopgørelsen				
Af- og nedskrivninger på immaterielle og materielle aktiver	-	-	234	1.087
Resultat af kapitalandele i associerede og tilknyttede virksomheder	729	-37	6	6
Resultat før skat	725	-41	915	63
Resultat efter skat	726	-40	808	-44
Totalindkomst	697	-68	777	-76
Balancen				
Immaterielle aktiver	-	-	3.104	2.252
Kapitalandele i tilknyttede virksomheder	53.455	52.690	-	-
Balancen i alt	53.506	52.740	1.458.026	1.457.173
Egenkapital	53.505	52.739	59.577	58.725

regnskabet, er som følger:

Fastsættelse af dagsværdien af visse finansielle instrumenter

Måling af noterede afledte finansielle instrumenter til dagsværdi er forbundet med væsentlige skøn og vurderinger ved valg af beregningsmetoder samt vurderings- og estimationsteknikker.

Fastsættelse af dagsværdi af finansielle instrumenter, hvor der ikke foreligger noterede priser på et aktivt marked eller observerbare data, medfører brug af væsentlige skøn og vurderinger i forbindelse med valg af kreditspænd, løbetider, ekstrapolation mv. for det enkelte instrument.

Værdiansættelse af udlån – værdiforringelse

Nedskrivninger på udlån er forbundet med væsentlige skøn og vurderinger for så vidt angår kvantificeringen af risikoen for, at ikke alle fremtidige betalinger modtages. Såfremt det kan fastslås, at ikke alle fremtidige betalinger vil blive modtaget, er fastlæggelsen af tidspunktet for og størrelsen af de forventede betalinger undergivet væsentlige skøn og vurderinger.

Herudover er realisationsværdier af sikkerheder og forventede dividendeudbetalinger fra konkursboer forbundet med en række skøn. Der henvises til nærmere beskrivelse nedenfor under "Nedskrivninger på udlån og tilgodehavender". Udlån udgør ca. 87% af koncernens aktiver ultimo 2015.

Værdiansættelse af goodwill

Goodwill erhvervet ved køb af virksomheder er omfattet af en løbende nedskrivningstest, hvor der er væsentlige skøn forbundet med vurdering af virksomhedernes fremtidige indtjeningssevne. De parametre, der indgår i nedskrivningstesten, samt følsomheden over for ændringer i relevante parametre er nærmere beskrevet i note 22. Goodwill er nedskrevet i 2015, hvorefter den bogførte værdi udgør 14 mio. kr. ved årets udgang mod 1.930 mio. kr. ultimo 2015.

Investerings- og domicilejendomme

Investerings- og domicilejendomme måles efter første indregning til henholdsvis dagsværdi og omvurderet værdi, hvor der er væsentlige skøn forbundet med fastsættelse af diskonteringsrenten og fastsættelse af markedslejen, som er nogle af de elementer, der indgår i dagsværdiberegningen. Investerings- og domicilejendomme udgør 1.704 mio. kr., svarende til 0,1% af koncernens aktiver ultimo 2015.

Hensættelse til tab på garantier

Hensættelser til tab på garantier er forbundet med væsentlige skøn, hvor der er usikkerhed forbundet med at fastslå, i hvilket omfang garantien vil blive effektiv ved et økonomisk sammenbrud hos garanti-rekvirenten. Hensættelse til tab på garantier udgør 100 mio. kr. ultimo 2015.

Pensioner og lignende forpligtelser

Nutidsværdien af pensionsforpligtelser for ydelsesbaserede pensionsordninger afhænger af de forudsætninger, der lægges til grund ved den aktuarmæssige beregning. Der er væsentlige skøn forbundet med fastlæggelse af den fremtidige udvikling i blandt andet lønniveau, rente, inflation og dødelighed samt afkast af relaterede aktiver. Der henvises til nærmere omtale i note 26. Ydelsesbaserede pensionsordninger indregnet under "Andre aktiver" udgør 227 mio. kr. Hensættelser til pensioner og lignende forpligtelser udgør 175 mio. kr. ultimo 2015.

FINANSIELLE INSTRUMENTER

Indregning og klassifikation af finansielle instrumenter

Finansielle instrumenter, herunder afledte finansielle instrumenter, udgør mere end 95% af koncernens aktiver såvel som passiver.

Indregning

Indregning af finansielle instrumenter sker på afregningsdagen. Forså vidt angår finansielle instrumenter, der efterfølgende måles til dagsværdi, indregnes ændringer i dagsværdien for det købte eller solgte instrument i perioden mellem handelsdatoen og afregningsdatoen indregnes som et finansielt aktiv eller passiv under "Andre aktiver" henholdsvis "Andre passiver" med modpost under "Kursreguleringer" i resultatopgørelsen.

For aktiver, der efter første indregning måles til amortiseret kostpris, sker der ikke værdiændringer i perioden mellem handelsdatoen og afregningsdatoen.

Indregning ophører, når retten til at modtage/afgive pengestrømme fra et finansielt aktiv eller forpligtelse er udløbet eller overdraget, og koncernen i al væsentlighed har overdraget alle risici og afkast tilknyttet ejendomsretten.

Finansielle instrumenter indregnes første gang til instrumentets dagsværdi på indregningstidspunktet. Den efterfølgende måling afhænger især af, om instrumentet skal måles til amortiseret kostpris eller dagsværdi.

Værdiansættelse og kategorisering

Værdiansættelsesprincipper og kategorisering af finansielle instrumenter er beskrevet nedenfor.

Finansielle instrumenter klassificeres i følgende kategorier:

- Udlån og tilgodehavender samt andre finansielle forpligtelser til amortiseret kostpris
- Finansielle aktiver og forpligtelser til dagsværdi over resultatopgørelsen:
 - som besiddes med handel for øje
 - ved anvendelse af dagsværdioptionen

Udlån og tilgodehavender samt andre finansielle forpligtelser til amortiseret kostpris

Tilgodehavender og gæld til kreditinstitutter og centralbanker, der ikke er led i repoforretninger og reverseudlån, koncernens bankudlån, udstedte virksomhedsobligationer, udvalgte udstedelser af sikret seniorgæld og efterstillede kapitalindskud samt indlån og anden gæld klassificeres i denne kategori.

Udlån og tilgodehavender samt forpligtelser i denne kategori måles efter første indregning til amortiseret kostpris. For udlån og tilgodehavender svarer den amortiserede kostpris til kostprisen justeret for afdrag, nedskrivninger til imødegåelse af tab og øvrige regnskabsmæssige reguleringer, herunder eventuelle gebyrer og transaktionsomkostninger, der er en del af instrumentets effektive rente. Amortiseret kostpris for forpligtelser svarer til den kapitaliserede værdi ved anvendelse af den effektive rentes metode. Herved fordeles transaktionsomkostninger over løbetiden.

Når renterisikoen på fastforrentede finansielle instrumenter er effektivt sikret med afledte finansielle instrumenter, tillægges eller fradrages dagsværdien af den sikrede renterisiko den amortiserede kostpris.

Værdireguleringer som følge af kreditrisiko indregnes i posten "Nedskrivninger på udlån og tilgodehavender mv."

Finansielle aktiver og forpligtelser med handel for øje til dagsværdi over resultatopgørelsen

Et finansielt aktiv/forpligtelse klassificeres som "med handel for øje", hvis det:

- Primært anskaffes med henblik på at opnå en gevinst på kort sigt
- Udgør en del af en portefølje, hvor der er bevis for kortsigtet realisation af gevinster, eller
- Er et afledt finansielt instrument, der ikke indgår som et regnskabsmæssigt sikringsinstrument.

Koncernens aktie- og obligationsbeholdning, afledte finansielle instrumenter, repoforretninger og reverseudlån samt negative værdipapir beholdninger klassificeres i denne kategori.

Aktier og obligationer i handelsbeholdningen måles efter første indregning til dagsværdi opgjort på grundlag af noterede priser på et aktivt marked, anerkendte værdiansættelsesmetoder baseret på markedsinformationer eller øvrige anerkendte værdiansættelsesmetoder. Der foretages løbende en vurdering af, om et marked kan betragtes som værende aktivt eller inaktivt.

Hvis der ikke forefindes objektive priser fra nyere handler med unoterede aktier, måles disse til dagsværdi blandt andet ved anvendelse af IPEV's værdiansættelsesregler (International Private Equity and Venture Capital Valuation Guidelines) for ikke-noterede aktier eller i visse tilfælde til indre værdi, hvis denne antages at svare til instrumentets dagsværdi.

Koncernens beholdning af egne udstedte obligationer modregnes i de udstedte obligationer (forpligtelsen), og tilgodehavende renter vedrørende egne obligationer modregnes ligeledes i skyldige renter.

Afledte finansielle instrumenter klassificeres som et finansielt aktiv med handel for øje. Dagsværdier for afledte finansielle instrumenter opgøres på grundlag af anerkendte værdiansættelsesmetoder baseret på markedsinformation samt øvrige anerkendte værdiansættelsesmetoder. Positive og negative dagsværdier for afledte finansielle instrumenter indgår i regnskabsposten "Andre aktiver" eller "Andre passiver".

Realiserede og urealiserede tab og gevinster vedrørende ændringer i dagsværdien indregnes under "Kursreguleringer" i resultatopgørelsen i den periode, hvori de opstår.

Finansielle aktiver og forpligtelser til dagsværdi over resultatopgørelsen ved anvendelse af dagsværdioptionen

Et finansielt aktiv/forpligtelse klassificeres ved første indregning til dagsværdi ved anvendelse af dagsværdioptionen, hvis:

- En gruppe af finansielle aktiver/forpligtelser forvaltes, og indtjeningen vurderes af Nykredits ledelse på grundlag af dagsværdien i overensstemmelse med en dokumenteret risikostyringsstrategi eller investeringsstrategi. Størstedelen af koncernens udstedte seniorgæld indregnes som følge heraf til dagsværdi,
- Denne klassifikation eliminerer eller i væsentlig grad reducerer en målemæssig inkonsistens, som ville opstå ved anvendelse af de almindelige målebestemmelser. Realkreditudlån samt udstedte realkreditobligationer (RO'er) og særligt dækkede obligationer (SDO'er) indregnes som følge heraf til dagsværdi.

Realkreditudlån ydet i henhold til dansk realkreditlovgivning er finansieret med udstedte børsnoterede RO'er eller SDO'er med enslydende betingelser. Sådanne realkreditudlån kan indfries ved at levere de bagvedliggende obligationer.

Nykredit-koncernen køber og sælger løbende egne RO'er og SDO'er, da disse er en væsentlig del af det danske pengemarked.

Hvis realkreditudlån og udstedte RO'er og SDO'er værdiansættes til amortiseret kostpris, vil køb og salg af egne RO'er og SDO'er medføre, at der opstår en tidsmæssig forskydning i indregningen af gevinster og tab i regnskabet. Købsprisen på beholdningen vil ikke svare til den amortiserede kostpris på de udstedte obligationer, og elimineringen vil medføre indregning af en tilfældig resultat effekt. Hvis beholdningen af egne RO'er og SDO'er efterfølgende sælges, vil den nye amortiserede kostpris på "nyudstedelsen" ikke svare til den amortiserede kostpris på de tilhørende realkreditudlån, og forskellen vil blive amortiseret over den resterende løbetid.

Realkreditudlån måles derfor til dagsværdi, der omfatter en regulering for markedsrisikoen baseret på værdien af de tilhørende obligationer og en regulering for kreditrisiko baseret på behovet for nedskrivning.

Udstedte RO'er, SDO'er, usikret seniorgæld og størstedelen af sikret seniorgæld måles efter første indregning til dagsværdi opgjort på grundlag af noterede priser eller øvrige anerkendte værdiansættelsesmetoder baseret på observerbare input.

Realiserede og urealiserede tab og gevinster vedrørende ændringer i dagsværdien af "Finansielle aktiver og forpligtelser til dagsværdi ved anvendelse af dagsværdioptionen over resultatopgørelsen" indregnes under "Kursreguleringer" i resultatopgørelsen i den periode, hvori de opstår. Værdireguleringer som følge af kreditrisikoen føres under posten "Nedskrivninger på udlån og tilgodehavender mv."

Nedskrivninger på udlån og tilgodehavender

Nedskrivninger på udlån og tilgodehavender opdeles i individuelle og gruppevis nedskrivninger. Som udgangspunkt placeres koncernens udlån altid i grupper med ensartede kreditrisici. Såfremt der foreligger objektive indikationer for værdiforringelse (OIV), og den eller de pågældende begivenheder har en virkning, der kan måles pålideligt på størrelsen af de forventede fremtidige betalinger fra udlånet, nedskrives udlånet individuelt og fjernes fra den respektive gruppe og behandles særskilt.

Individuelle nedskrivninger

Nykredit-koncernen foretager løbende en individuel gennemgang og risikovurdering af alle signifikante udlån og tilgodehavender med henblik på at afdække OIV.

Der foreligger OIV på et udlån, hvis en eller flere af følgende begivenheder er indtruffet:

- Låntager er i betydelige økonomiske vanskeligheder
- Låntager overholder ikke sin betalingspligt
- Det er sandsynligt, at en låntager vil gå konkurs eller blive underlagt anden økonomisk rekonstruktion
- Nykredit yder låntager lempelser i vilkårene, som ikke ville være overvejet, hvis låntager ikke havde haft økonomiske vanskeligheder.

Udlånet nedskrives med forskellen mellem den regnskabsmæssige værdi før nedskrivningen og nutidsværdien af den forventede fremtidige betalingsrække på det enkelte udlån eller engagement. inden for aktivbaseret finansiering, er det forskellen mellem den regnskabsmæssige værdi før nedskrivningen og dagsværdien af sikkerhederne med fradrag af alle omkostninger, der nedskrives.

For alle udlån med individuel nedskrivning udarbejdes en strategi og handlingsplan. Udlånene/engagementerne vurderes hvert kvartal.

Der foretages tilsvarende individuelle nedskrivninger på ikke-signifikante udlån og tilgodehavender ved OIV, hvor den eller de pågældende begivenheder vurderes at have en pålidelig målbar virkning på størrelsen af de forventede fremtidige betalinger fra engagementet/udlånet.

Når der konstateres OIV på udlån til dagsværdi, bliver der foretaget en vurdering af sandsynligheden for tab, som indgår i beregningen af de individuelle nedskrivninger. Aktivbaseret finansiering nedskrives fuldt ud uden anvendelse af sandsynlighedsvægte.

På porteføljer af ensartede mindre udlån, typisk udlån til privatkunder, hvor der er konstateret OIV på de enkelte udlån, foretages den individuelle nedskrivningsberegning på basis af en statistisk model. Den statistiske model er blandt andet baseret på erfaringerne med tab på tilsvarende udlån.

Gruppevis nedskrivninger

Der foretages hvert kvartal en gruppevis vurdering af udlån, hvorpå der ikke er foretaget individuelle nedskrivninger, og der foretages nedskrivninger på gruppeniveau, hvis der konstateres OIV i en eller flere grupper.

Nedskrivningsbehovet beregnes med udgangspunkt i ændringen i forventet tab i forhold til etableringstidspunktet. For hvert udlån i en gruppe beregnes bidraget til gruppens nedskrivninger som forskellen mellem nutidsværdien af lånets tabsrækker på balancedagen og nutidsværdien af forventede tab ved lånetableringen.

De gruppevis nedskrivninger udgør summen af bidrag fra en ratingmodel og et ledelsesskøn (management judgement).

Ratingmodellen opgør nedskrivninger ud fra migrationer i kreditkvaliteten, som er baseret på udviklingen i parametre fra Nykredits internt udviklede IRB-modeller. Parametrene er konjunkturaktuelle og tilpasset regnskabsreglerne, så de tager udgangspunkt i betalingsstrømme frem til udlånenes udløb og tilbagediskontering af tabsrækker til nutidsværdi. Parametrene er derudover justeret for at tage højde for indtrufne hændelser som følge af konjunkturskift mv., der endnu ikke er afspejlet i ratingmodellen. Ledelsesskønnet supplerer modellerne ved at inddrage aktuelle ekspertvurderinger samt forventninger til udviklingen i kreditrisiko på udvalgte segmenter.

Nedskrivninger generelt

Nedskrivninger på udlån føres på en korrektivkonto, som fragår i de aktivposter, nedskrivningen vedrører. Konstaterede tab, årets forskydning i nedskrivninger samt hensættelser på garantiforpligtelser udgiftsføres i resultatopgørelsen under posten "Nedskrivninger på udlån og tilgodehavende mv."

Såfremt der efter individuelle eller gruppevis nedskrivninger indtræffer begivenheder, der viser, at værdiforringelsen er reduceret helt eller delvist, tilbageføres nedskrivningen tilsvarende.

Et værditab, der vurderes at være endeligt, præsenteres i regnskabet som nedskrivninger, der er konstateret tabt.

GENERELT OM INDREGNING, MÅLING OG PRÆSENTATION

Indregning og måling

Aktiver indregnes i balancen, når det som følge af en tidligere begivenhed er sandsynligt, at fremtidige økonomiske fordele vil tilflyde koncernen, og aktivets værdi kan måles pålideligt.

Forpligtelser indregnes i balancen, når det som følge af en tidligere begivenhed er sandsynligt, at fremtidige økonomiske fordele vil fragå koncernen, og forpligtelsens værdi kan måles pålideligt.

Indtægter indregnes i resultatopgørelsen, i takt med at de indtjenes. Herudover indregnes værdireguleringer af finansielle aktiver og forpligtelser, der måles til dagsværdi eller amortiseret kostpris, i resultatopgørelsen eller i anden totalindkomst i den periode, hvor de opstår.

I resultatopgørelsen indregnes alle omkostninger, der påføres koncernen, herunder afskrivninger, nedskrivninger og hensatte forpligtelser samt tilbageførsler som følge af ændrede regnskabsmæssige skøn af beløb, der tidligere har været indregnet i resultatopgørelsen.

Regnskabsmæssig sikring

Til sikring af renterisikoen på udlån, efterstillede kapitalindskud og udstedte obligationer, der måles til amortiseret kostpris, samt aktierisikoen på indlån, hvor afkastet følger et aktieindeks, anvender koncernen derivater.

Ændringer i dagsværdien af afledte finansielle instrumenter, der er klassificeret som og opfylder kriterierne for sikring af dagsværdien af et indregnet aktiv eller en forpligtelse, indregnes i resultatopgørelsen sammen med ændringer i værdien af det sikrede aktiv eller den sikrede forpligtelse, for så vidt angår den del, der er sikret. Sikringsforholdene etableres både for individuelle aktiver og passiver samt på porteføljeniveau. Effektiviteten af den regnskabsmæssige sikring måles og evalueres løbende.

Såfremt kriterierne for regnskabsmæssig sikring ikke længere er opfyldt, amortiseres den akkumulerede værdiregulering af den sikrede post over den resterende løbetid.

Modregning

Finansielle aktiver og finansielle forpligtelser modregnes og præsenteres som et nettobeløb, når koncernen har en juridisk ret til at modregne de indregnede beløb og samtidig har til hensigt at nettoafregne eller realisere aktivet og indfri forpligtelsen. Modregning sker væsentligst i tilknytning til repoforretninger og afledte finansielle instrumenter, der clears gennem anerkendte clearingscentraler.

Konsolidering

Koncernregnskabet omfatter Nykredit Holding A/S (moderselskabet) og de virksomheder, hvori Nykredit Holding A/S direkte eller indirekte udøver en bestemmende indflydelse på virksomhedens finansielle og

driftsmæssige ledelse. Nykredit Holding A/S og dattervirksomhederne benævnes samlet Nykredit-koncernen.

Virksomheder, hvori Nykredit-koncernen har en fælles bestemmende indflydelse og kontrollerer den pågældende virksomhed i fællesskab med andre virksomheder, der ikke indgår i koncernen, betragtes som joint ventures. Koncernens investeringer i joint venture-virksomheder indregnes og måles i henhold til den indre værdis metode.

Koncernregnskabet udarbejdes på grundlag af de enkelte virksomheders regnskaber ved sammenlægning af ensartede regnskabsposter. De regnskaber, der benyttes til konsolideringen, er udarbejdet efter koncernens regnskabspraksis. Der foretages eliminering af koncerninterne indtægter og omkostninger, udbytter, interne aktiebesiddelser, interne derivater og mellemværender samt realiserede og urealiserede koncerninterne gevinster og tab.

Købte virksomheder medtages fra overtagelsestidspunktet, som er det tidspunkt, hvor den overtagende part opnår bestemmende indflydelse på den købte virksomheds finansielle og driftsmæssige beslutninger.

Solgte virksomheder medtages frem til afståelsestidspunktet.

Basis- og beholdningsindtjeningen

Koncernens hovedtal i ledelsesberetningen samt koncernens forretningsområderegnskab præsenteres i en basis- og beholdningsindtjening, idet denne efter ledelsens opfattelse bedst afspejler aktiviteten og indtjeningen i koncernen.

Basisindtjeningen afspejler resultatet af kundevendte forretninger og basisindtægter af fonds efter fradrag af driftsomkostninger og af og nedskrivninger samt nedskrivninger på udlån. Værdiregulering af renteswaps er udskilt i en særlig post, der viser effekten af ledelsesmæssigt baseret justering, herunder CVA-justering, af dagsværdien.

Derudover vises nedskrivning af goodwill mv. som særskilt resultatpost.

Nettoomkostninger til seniorgæld og efterstillet kapitalindskud er ligeledes udskilt i en særlig post. Nettoomkostninger til seniorgæld består af renteforskellen på den udstedte seniorgæld og renten på de aktiver, provenuet placeres i på udstedelsestidspunktet. Værdiregulering af den udstedte senior-gæld og de aktiver, som provenuet placeres i, indregnes i beholdningsindtjeningen.

Basisindtægter af fonds omfatter det afkast, der kunne være opnået ved placering af koncernens investeringsbeholdninger til den risikofrie rente, der svarer til Nationalbankens gennemsnitlige udlånsrente. Derudover indeholder basisindtægter af fonds nettorentudgifter vedrørende supplerende kapital og renteudgifter på gæld vedrørende køb af Totalkredit-aktier opgjort i forhold til den risikofrie rente.

Beholdningsindtjeningen er den merindtjening, der opnås ved investering i aktier, obligationer og afledte finansielle instrumenter ud over den risikofrie rente. Kurs- og rentemarginaler i tilknytning til realkreditforretningen i Nykredit Realkredit og Totalkredit samt handelsaktiviteter i Markets medregnes ikke i beholdningsindtjeningen, men føres under basisindtægter af forretningsdrift.

Segmentoplysninger

Der gives oplysninger på forretningssegmenter og geografiske markeder. Forretningsområder er opdelt ud fra forskelle i kundesegmentet og serviceydelser. Poster, der ikke kan allokeres til forretningsområder, medtages under Koncernposter. Forretningsområderne afspejler koncernens afkast og risici og anses for at være koncernens primære segmentområder. Segmentoplysningerne følger koncernens regnskabspraksis.

Indtægter og udgifter, der indgår i de enkelte forretningsområders resultat før skat, omfatter direkte såvel som indirekte henførbare poster. Sidstnævnte fordeling er foretaget på basis af internt fastlagte fordelingsnøgler samt interne aftaler indgået mellem de enkelte forretningsområder.

Der gives alene segmentoplysninger for koncernen.

Valuta

Koncernregnskabet præsenteres i danske kroner (DKK), som er moderselskabets funktionelle valuta og præsentationsvaluta. Alle andre valutaer anses som fremmed valuta.

Transaktioner i fremmed valuta omregnes til den funktionelle valuta efter transaktionsdagens valutakurser. Valutakursgevinster og -tab ved afviklingen af disse transaktioner indregnes i resultatopgørelsen. På balancedagen omregnes monetære aktiver og forpligtelser i fremmed valuta til balancedagens kurs. Valutakursreguleringerne indregnes i resultatopgørelsen.

Kursdifferencer opstået ved omregningen af ikke-monetære aktiver og forpligtelser indregnes i resultatopgørelsen som en del af dagsværdigevinsten eller -tabet.

Regnskaber for selvstændige udenlandske enheder (filial i henholdsvis Polen og Sverige) omregnes til danske kroner ved anvendelse af balancedagens valutakurser for balanceposter og gennemsnitlige valutakurser for resultatopgørelsens poster.

Repoforretninger og reverseudlån

Værdipapirer, der er solgt som led i repoforretninger, beholdes i balancen under den respektive hovedpost, fx "Obligationer". Repoforretninger måles til dagsværdi, idet de anses som en integreret del af handelsbeholdningen.

Det modtagne beløb indregnes som gæld til modparten eller i posten "Ikke-afledte finansielle forpligtelser til dagsværdi". Forpligtelsen dagsværdireguleres i aftalens løbetid over resultatopgørelsen.

Værdipapirer erhvervet som led i reverseudlån optages som tilgodehavender hos modparten eller i regnskabsposten "Udlån og andre tilgodehavender til dagsværdi". Tilgodehavendet dagsværdireguleres i aftalens løbetid over resultatopgørelsen.

I det omfang koncernen har videresolgt aktiver, der er modtaget i forbindelse med reverseudlån, og hvor koncernen har en forpligtelse til at tilbagelevere instrumentet, indgår værdien heraf i regnskabsposten "Øvrige ikke-afledte finansielle forpligtelser til dagsværdi".

Repoforretninger og reverseudlån indregnes og måles til dagsværdi, og afkastet indregnes i resultatopgørelsen under renteindtægter og renteudgifter.

Leasing

Leasingkontrakter klassificeres som finansielle leasingkontrakter, når alle væsentlige risici og afkast forbundet med ejendomsretten til et aktiv overdrages til leasingtager.

Tilgodehavende beløb hos leasingtager fra finansielle leasingkontrakter indgår i regnskabsposten "Udlån og andre tilgodehavender til amortiseret kostpris". Kontrakterne værdiansættes, så den bogførte værdi svarer til nettoinvesteringen i leasingaftalen. Renteindtægter fra finansielle leasingkontrakter indtægtsføres i regnskabsposten "Renteindtægter". Foretagne afdrag fradrages den bogførte værdi, i takt med at tilgodehavendet amortiseres.

Direkte omkostninger ved etablering af leasingkontrakter indregnes i nettoinvesteringen.

Andre leasingkontrakter klassificeres som operationelle leasingkontrakter. Ejendomme, der udlejes under operationelle leasingkontrakter, er klassificeret som investeringsejendomme.

Virksomhedssammenslutninger

Ved køb af nye virksomheder, hvor der opnås bestemmende indflydelse over den købte virksomhed, anvendes overtagelsesmetoden. Virksomhedsovertagelser sker regnskabsmæssigt efter sammenlægningsmetoden, hvis der er tale om fusion mellem selskaber under fælles ledelse.

RESULTATOPGØRELSEN

Renteindtægter og -udgifter mv.

Renter omfatter såvel forfaldne som periodiserede renter frem til balancedagen.

Renteindtægter omfatter renter og rentelignende indtægter, herunder modtaget rentelignende provision samt øvrige indtægter, der indgår som en integreret del af de underliggende instrumenters effektive rente. Yderligere omfatter posten indekstillaeg på aktiver, terminspræmier af fonds- og valutaforretninger samt reguleringer over løbetiden af finansielle aktiver, der måles til amortiseret kostpris, og hvor kostprisen afviger fra indfrielseskursen.

Renteindtægter fra værdiforringede bankudlån indgår i posten "Renteindtægter" med et beløb, der afspejler den effektive rente af udlånets nedskrevne værdi. Eventuelle renteindtægter fra det underliggende udlån, der overstiger dette beløb, indgår i regnskabsposten "Nedskrivninger på udlån og tilgodehavender mv.".

Renteudgifter omfatter alle rentelignende udgifter, herunder regulering over løbetiden af finansielle forpligtelser, der måles til amortiseret kostpris, og hvor kostprisen afviger fra indfrielseskursen.

Negative renter

Negative renteindtægter og -udgifter resultatføres i særskilt post og specificeres i en note.

Udbytte

Udbytte fra kapitalandele og aktieinvesteringer indtægtsføres i resultatopgørelsen på det tidspunkt, hvor udbyttet deklareres.

Gebyrer og provisioner

Gebyrer og provisioner omfatter indtægter og omkostninger vedrørende tjenesteydelser, herunder forvaltningsgebyrer. Gebyrindtægter,

der vedrører ydelser, som leveres løbende, periodiseres over ydelsernes løbetid.

Gebyrer og provisioner samt transaktionsomkostninger behandles regnskabsmæssigt som renter, hvis disse udgør en integreret del af et finansielt instruments effektive rente.

Øvrige gebyrer og provisioner indregnes fuldt ud i resultatopgørelsen på transaktionsdagen.

Andre driftsindtægter

Posten "Andre driftsindtægter" indeholder øvrige driftsindtægter, der ikke kan henføres under andre af resultatopgørelsens poster, herunder indtægter vedrørende operationelle leasingkontrakter.

Udgifter til personale og administration

Udgifter til personale omfatter løn og gager samt sociale omkostninger, pensioner mv. Forpligtelser til jubilæumsgratualer og fratrædelsesgodtgørelser samt feriepenge/-tillæg indregnes successivt.

Andre driftsudgifter

Posten "Andre driftsudgifter" indeholder øvrige driftsudgifter, der ikke kan henføres under andre af resultatopgørelsens poster, herunder bidrag til garanti- og afviklingsordninger for kreditinstitutter.

Skat

Årets skat, som består af årets aktuelle skat og ændring af udskudt skat, indregnes i resultatopgørelsen, medmindre skatteeffekten vedrører poster, der indregnes i "Anden totalindkomst". Reguleringer, der kan henføres til posteringer i "Anden totalindkomst", indregnes i "Anden totalindkomst".

Aktuelle skatteforpligtelser og aktuelle skatteaktiver indregnes i balancen som beregnet skat af årets skattepligtige indkomst, reguleret for betalt acontoskat. Ved beregning af årets aktuelle skat anvendes de på balancedagen gældende skattesatser og -regler.

Dansk skat for de sambeskattede selskaber betales i henhold til acontoskatteordningen. Rentetillæg eller -fradrag vedrørende frivillige indbetalinger af acontoskat og rentetillæg/-godtgørelse af for lidt/for meget betalt skat indgår i posten "Øvrige renteindtægter" eller "Øvrige renteudgifter".

Udskudt skat indregnes efter den balanceorienterede gælds metode af alle midlertidige forskelle mellem regnskabs- og skattemæssige værdier af aktiver og forpligtelser, bortset fra udskudt skat på midlertidige forskelle, der er opstået ved første indregning af goodwill.

Den udskudte skat opgøres med udgangspunkt i den planlagte anvendelse af det enkelte aktiv eller afvikling af den enkelte forpligtelse. Udskudt skat måles på grundlag af de skattesatser, der forventes at gælde for midlertidige forskelle, når de tilbageføres, samt de på balancedagen gældende skatteregler.

Udskudte skatteaktiver, herunder skatteværdien af eventuelle fremførselsberettigede skattemæssige underskud, indregnes i balancen med den værdi, aktivet forventes at kunne realiseres til, enten ved modregning i udskudte skatteforpligtelser eller som nettoskatteaktiver til modregning i skat af fremtidige positive skattepligtige indkomster. Det vurderes på hver balancedag, om det er sandsynligt, at det udskudte skatteaktiv vil kunne udnyttes.

Nykredit-koncernens danske selskaber indgår i sambeskatning med Foreningen Nykredit. Den aktuelle danske selskabsskat fordeles mellem de sambeskattede danske selskaber i forhold til disses skattepligtige indkomster (fuld fordeling med refusion vedrørende skattemæssige underskud).

Aktuelle skatteaktiver og aktuelle skatteforpligtelser modregnes, hvis der foreligger en juridisk ret til at modregne.

AKTIVER

Udlån og øvrige finansielle aktiver

For disse poster henvises til beskrivelsen ovenfor under "Finansielle instrumenter".

Kapitalandele i tilknyttede og associerede virksomheder

Kapitalandele i tilknyttede virksomheder indregnes og måles efter den indre værdis metode.

I balancen indregnes under posten "Kapitalandele i tilknyttede virksomheder mv." den forholdsmæssige ejerandel af virksomhedens regnskabsmæssige indre værdi opgjort med fradrag eller tillæg af urealiserede koncerninterne gevinster og tab. For kapitalandele i tilknyttede virksomheder indregnes en eventuel positiv forskelsværdi mellem den samlede kostpris og nettoaktivernes dagsværdi på erhvervelsestidspunktet i balancen som aktiv under posten "Immaterielle aktiver".

I resultatopgørelsen indregnes Nykredit Holdings andel af virksomhedernes resultat efter skat og efter eliminering af urealiserede koncerninterne gevinster og tab med fradrag af af- og nedskrivninger.

Den samlede nettoopskrivning af kapitalandele i tilknyttede virksomheder henlægges via overskudsdisponeringen til "Lovpligtige reserver" under egenkapitalen. Reserven reduceres med udbytteudlodninger til moderselskabet og reguleres med andre egenkapitalbevægelser i de tilknyttede virksomheder.

Kapitalandele i associerede virksomheder mv. omfatter virksomheder, der ikke er tilknyttet, men hvori Nykredit Holding-koncernen udøver en betydelig men ikke bestemmende indflydelse, samt joint ventures. Virksomheder, hvori koncernen besidder mellem 20% og 50% af stemmerettighederne, betragtes sædvanligvis som associerede.

Kapitalandele i associerede virksomheder indregnes og måles efter den indre værdis metode, hvilket indebærer, at kapitalandelene måles til den forholdsmæssige ejerandel af virksomhedernes regnskabsmæssige indre værdi med fradrag eller tillæg af den forholdsmæssige andel af urealiserede koncerninterne gevinster og tab og med tillæg af værdien af goodwill.

Den samlede nettoopskrivning af kapitalandele i associerede virksomheder henlægges via overskudsdisponeringen til "Lovpligtige reserver" under egenkapitalen.

Immaterielle aktiver

Goodwill

Goodwill består af en positiv forskelsværdi mellem kostprisen på en overtaget virksomhed og dagsværdien af denne virksomheds nettoaktiver på overtagelsestidspunktet. Mindst en gang årligt testes goodwill

for værdiforringelse, og den bogførte værdi nedskrives til genindvindingsværdien over resultatopgørelsen, hvis genindvindingsværdien er mindre end den regnskabsmæssige værdi. De parametre, der indgår i nedskrivningstesten, samt følsomheden over for ændringer i relevante parametre er nærmere beskrevet i note 22.

Nedskrivninger indregnes i resultatopgørelsen og tilbageføres ikke.

Øvrige immaterielle aktiver

Omkostninger vedrørende udviklingsprojekter indregnes som immaterielle aktiver, såfremt der er tilstrækkelig sikkerhed for, at kapitalværdien af den fremtidige indtjening kan dække udviklingsomkostningerne.

Aktiverede udviklingsprojekter omfatter gager og andre omkostninger, der direkte og indirekte kan henføres til koncernens udviklingsaktiviteter.

Øvrige udviklingsomkostninger indregnes som omkostninger i resultatopgørelsen, efterhånden som omkostningerne afholdes.

Aktiverede udviklingsomkostninger måles til kostpris med fradrag af akkumulerede afskrivninger. Aktiverede udviklingsomkostninger afskrives efter færdiggørelsen af udviklingsarbejdet lineært over den periode, hvori det forventes at frembringe økonomiske fordele. Afskrivningsperioden udgør mellem 3 og 5 år.

Tidsbegrænsede rettigheder indregnes til kostpris med fradrag af akkumulerede afskrivninger. Tidsbegrænsede rettigheder afskrives lineært over den resterende rettighedsperiode. Rettighedsperioderne udgør mellem 5 og 10 år.

Kunderelationer indregnes til kostpris med fradrag af akkumulerede afskrivninger. Kunderelationer afskrives lineært over den forventede levetid. Afskrivningsperioden udgør 13 år på kunderelationer i Nykredit Realkredit og 3 år i Nykredit bank.

Øvrige immaterielle aktiver nedskrives til genindvindingsværdi, såfremt der er indikationer for værdiforringelse.

Nedskrivninger indregnet i resultatopgørelsen tilbageføres ikke.

Grunde og bygninger

Domicilejendomme

Domicilejendomme er ejendomme, som koncernen selv benytter til administration, salgs- og kundekontaktcentre eller øvrig servicevirksomhed.

Domicilejendomme indregnes ved anskaffelse til kostpris og måles efterfølgende til omvurderet værdi svarende til dagsværdien på omvurderingsdagen med fradrag af efterfølgende akkumulerede af- og nedskrivninger. Der foretages årligt omvurdering, således at den regnskabsmæssige værdi ikke afviger væsentligt fra den værdi, der ville være blevet fastsat ved anvendelse af dagsværdien på balancedagen.

Efterfølgende omkostninger indregnes i den regnskabsmæssige værdi af det pågældende aktiv eller indregnes eventuelt som et særskilt aktiv, når det er sandsynligt, at de afholdte omkostninger vil medføre fremtidige økonomiske fordele for koncernen, og omkostningerne kan måles pålideligt. Omkostninger til almindelig reparation og vedligeholdelse indregnes i resultatopgørelsen ved afholdelsen.

Dagsværdien er fastsat på baggrund af afkastmetoden, hvor ejendommens driftsafkast sættes i forhold til ejendommens forrentningskrav. Metoden benytter et forrentningskrav, der tager højde for den enkelte ejendoms art, beliggenhed og vedligeholdelsesstand samt salgsbestræbelser inden for en rimelig tidshorisont. Værdiansættelsen foretages af en koncerntern vurderingsmand.

Positive værdireguleringer med fradrag af udskudt skat tillægges opskrivningshenlæggelser under egenkapitalen via "Anden totalindkomst". Nedskrivninger, som opvejer tidligere opskrivninger af den samme ejendom, fratrækkes opskrivningshenlæggelsen via "Anden totalindkomst", mens øvrige nedskrivninger føres over resultatopgørelsen.

Afskrivninger påbegyndes, når aktivet er klar til brug, og foretages lineært over den forventede brugstid på 10-50 år, under hensyntagen til den forventede scrapværdi ved brugstidens udløb. Der afskrives ikke på grunde.

Avance og tab på frasolgte aktiver opgøres ved at sammenholde salgsprouvet med den regnskabsmæssige værdi. Gevinster og tab indregnes i resultatopgørelsen. Ved afhændelse af opskrevne aktiver overføres opskrivninger, der er indeholdt i opskrivningshenlæggelsen, til egenkapitalposten overført overskud, uden at indgå i resultatopgørelsen.

Investeringsjendomme

Ejendomme, som ikke benyttes af koncernen, og som besiddes med henblik på at opnå lejeindtægter og/eller kapitalgevinster, klassificeres som investeringsejendomme.

Investeringsjendomme indregnes ved anskaffelse til kostpris, der omfatter ejendommens købspris og direkte tilknyttede omkostninger. Efterfølgende måles investeringsejendomme til dagsværdi med værdireguleringer i resultatopgørelsen.

Dagsværdien er fastsat enten på baggrund af aktive markedspriser eller afkastmetoden. Ved anvendelse af aktive markedspriser reguleres om nødvendigt for eventuelle forskelle i det pågældende aktivs art, beliggenhed og vedligeholdelsesstand.

Ved anvendelse af afkastmetoden sættes ejendommens driftsafkast i forhold til ejendommens forrentningskrav. Metoden benytter et forrentningskrav, der tager højde for den enkelte ejendoms art, beliggenhed og vedligeholdelsesstand samt salgsbestræbelser inden for en rimelig tidshorisont. Værdiansættelsen foretages af en intern vurderingsmand.

Øvrige materielle aktiver

Driftsmidler

Driftsmidler måles til kostpris med fradrag af akkumulerede af- og nedskrivninger. Kostpris omfatter anskaffelsesprisen og omkostninger direkte tilknyttet anskaffelsen indtil det tidspunkt, hvor aktiverne er klar til at blive taget i brug.

Afskrivninger foretages lineært over følgende forventede brugstider:

- It-udstyr og maskiner mv. op til 5 år,
- Inventar og biler op til 5 år,
- Indretning af lejede lokaler: kontraktens løbetid dog maks. 15 år.

Aktivernes restværdi og brugstid revurderes ved hver balancedag. Et aktivs regnskabsmæssige værdi nedskrives til genindvindingsværdien, hvis aktivets regnskabsmæssige værdi overstiger den anslåede genindvindingsværdi.

Avance og tab ved afhændelse af materielle aktiver indregnes under "Andre driftsindtægter" eller "Andre driftsudgifter".

Aktiver i midlertidig besiddelse

Aktiver i midlertidig besiddelse omfatter materielle aktiver eller grupper af aktiver samt kapitalandele i dattervirksomheder og associerede virksomheder, der:

- Kun midlertidigt er i koncernens besiddelse
- Afventer salg inden for kort tid, og hvor
- Et salg er meget sandsynligt.

Ejendomme, der er overtaget i forbindelse med afvikling af et engagement, indgår i posten.

Forpligtelser direkte tilknyttet de pågældende aktiver præsenteres i balancen som forpligtelser vedrørende aktiver i midlertidig besiddelse.

Aktiver i midlertidig besiddelse måles til den laveste værdi af den regnskabsmæssige værdi på tidspunktet for klassifikationen som aktiver i midlertidig besiddelse og dagsværdien med fradrag af salgsomkostninger. Afskrivninger og amortisering ophører, når aktiverne klassificeres som aktiver i midlertidig besiddelse.

Tab ved værdiforringelse, som opstår ved den første klassifikation som aktiv i midlertidig besiddelse, og gevinster eller tab ved efterfølgende måling til laveste værdi af den regnskabsmæssige værdi og dagsværdien med fradrag af salgsomkostninger indregnes i resultatopgørelsen i posten "Nedskrivninger på udlån og tilgodehavender mv.". Indtægter og udgifter tilknyttet dattervirksomheder i midlertidig besiddelse præsenteres i en særskilt linje i resultatopgørelsen, hvis effekten er væsentlig.

PASSIVER

Gæld

For disse poster henvises til beskrivelsen ovenfor under "Finansielle instrumenter".

Hensatte forpligtelser

Hensatte forpligtelser indregnes, når koncernen som følge af en begivenhed indtruffet før eller på balancedagen har en retlig eller faktisk forpligtelse, der kan opgøres pålideligt, og hvor det er sandsynligt, at der må afgives økonomiske fordele for at indfri forpligtelsen. Hensatte forpligtelser måles til ledelsens bedste skøn over det beløb, hvormed forpligtelsen forventes at kunne indfries.

Pensioner og lignende forpligtelser

Koncernen har indgået pensionsaftaler med hovedparten af sine medarbejdere. Aftalerne kan opdeles i to overordnede ordninger:

- Bidragsbaserede pensionsordninger, hvor koncernen løbende indbetaler faste bidrag til medarbejdernes pensionsordninger. Koncernen har ingen forpligtelse til at betale yderligere bidrag. Indbetalingerne til bidragsbaserede pensionsordninger indregnes i resultatopgørelsen i den periode, de vedrører, og eventuelle skyldige indbetalinger indregnes i balancen under "Anden gæld".

- Ydelsesbaserede pensionsordninger, hvor koncernen er forpligtet til at betale en bestemt ydelse i forbindelse med pensionering. For ydelsesbaserede ordninger foretages en årlig aktuarmæssig beregning (Projected Unit Credit-metoden) af kapitalværdien af de fremtidige ydelser, som skal udbetales i henhold til ordningen.

Kapitalværdien af ydelsesbaserede pensionsforpligtelser beregnes på grundlag af forudsætninger om den fremtidige udvikling i blandt andet lønniveau, rente, inflation og dødelighed. Til diskontering anvendes en rente fastsat i henhold til IAS 19. Kapitalværdien beregnes alene for de ydelser, som de ansatte har optjent ret til gennem deres hidtidige ansættelse i koncernen.

Dagsværdien af aktiver tilknyttet pensionsordningen med fradrag af den aktuarmæssigt opgjorte kapitalværdi af pensionsforpligtelserne indregnes i balancen under "Andre aktiver" eller "Andre passiver". Aktuarmæssige gevinster og tab indregnes i anden totalindkomst i det år, de opstår.

En del af koncernens medarbejdere er berettiget til at modtage et gratiale, når de når pensionsalderen, og når de har været ansat i koncernen i 25 henholdsvis 40 år. Forpligtelserne indregnes successivt frem til, at medarbejderen er berettiget til at få ydelsen udbetalt. Ved målingen af forpligtelsens størrelse tages hensyn til aktuarmæssige forhold, herunder sandsynligheden for, at medarbejderen fratræder før ydelsestidspunktet og derfor mister retten til ydelsen. Forpligtelserne indregnes til nutidsværdi ved brug af en nul kuponrente med tillæg af en risikomargin. Årets forskydning i nutidsværdier som følge af ændring i diskonteringsrenten indregnes under "Øvrige renteindtægter" eller "Øvrige renteudgifter".

Tilbagebetalingspligtige reserver i ældre serier

Tilbagebetalingspligtige reserver omfatter reserver i serier fra før 1972, som kommer til udbetaling i forbindelse med hel eller delvis indfrielse af lån i overensstemmelse med de pågældende seriers vedtægter.

Hensættelser til tab på garantier

Der indregnes en hensættelse på garantier og tabsgivende kontrakter, hvis det er sandsynligt, at garantien eller kontrakten vil blive effektueret, og hvis forpligtelsens størrelse kan opgøres pålideligt.

Efterstillede kapitalindskud

Efterstillede kapitalindskud er finansielle forpligtelser i form af ansvarlig lånekapital og hybrid kernekapital, som i tilfælde af likvidation eller konkurs først skal fyldestgøres efter de almindelige kreditorkrav.

Nykredit har optaget efterstillede kapitalindskud i form af udstedte obligationer, der er tilknyttet vilkår, der medfører permanent nedskrivning over resultatopgørelsen, såfremt Nykredits egentlige kernekapitalprocent falder til 7% eller derunder. Nykredit er indtil dette niveau nås forpligtet til at betale renter til obligationsejerne, hvilket kombineret med det nuværende høje kapitalniveau, medfører, at udstedelsen er klassificeret som efterstillet kapitalindskud.

Egenkapital

Opskrivningshenlæggelser

Opskrivningshenlæggelser omfatter positive værdireguleringer af domicilejendomme med fradrag af udskudt skat på værdireguleringen. Stigninger i ejendommens omvurderede værdi indregnes direkte i denne post, medmindre stigningen modsvarer et fald, der tidligere er indregnet i resultatopgørelsen. Posten reduceres med eventuelle

værdifald, der helt eller delvist modsvarer tidligere indregnede værdistigninger. Ligeledes reduceres posten ved salg af ejendomme.

Lovpligtige reserver

Koncernens lovpligtige reserver vedrører henlæggelse til reserve for nettoopskrivning af kapitalandele i associerede virksomheder efter indre værdis metode.

Reserver i serier

Reserver i serier omfatter seriereservefonde, hvor der ikke er tilbagebetalingspligt til låntagerne.

Øvrige reserver

Øvrige reserver omfatter de frie reserver, der uden binding kan udloddes til foreningens medlemmer.

Indehavere af hybrid kernekapital

Hybrid kernekapital, som er uden forfald og med frivillig tilbagebetaling af renter og hovedstol, indregnes regnskabsmæssigt i egenkapitalen. Tilsvarende betragtes de til udstedelsen tilknyttede renteudgifter regnskabsmæssigt som udbytte. Renter fragår i egenkapitalen på betalingstidspunktet.

Noter

Beløb i mio. kr.

Foreningen Nykredit			Foreningen Nykredit koncernen	
2014	2015		2015	2014
		2. KAPITAL OG SOLVENS		
52.739	55.457	Regnskabsmæssig egenkapital	65.526	58.725
		Regnskabsmæssig værdi af hybrid kernekapital indregnet som egenkapital	-3.774	
		Ikke medregnede minoritetsinteresser	-1.934	-901
52.739	55.457	Egenkapital eksklusive hybrid kernekapital	59.817	57.824
-	-	Fradrag som følge af forsigtig værdiansættelse	-359	-551
-	-	Immaterielle aktiver fratrukket udskudte skatteforpligtelser	-223	-2.188
-	-	Hensættelser i forhold til forventet tab iht. IRB-metoden	-1.116	-1.433
-	-	Øvrige tillæg/fradrag	-544	-237
-	-	Overgangsjustering af fradrag	806	1.318
-	-	Fradrag i den egentlige kernekapital	-1.437	-3.091
52.739	55.457	Egentlig kernekapital	58.381	54.733
-	-	Hybrid kernekapital	1.188	6.746
-	-	Fradrag i hybrid kernekapital	-22	-75
-	-	Overgangsjustering af fradrag	-322	-513
-	-	Hybrid kernekapital i alt efter fradrag	845	6.158
52.739	55.457	Kernekapital	59.226	60.891
-	-	Supplerende kapital	3.616	1.953
-	-	Overgangsjustering af fradrag	-335	-573
65.630	55.457	Kapitalgrundlag	62.507	62.271
197.786	205.030	Kreditrisiko	263.847	305.323
4	4	Markedsrisiko	27.958	35.336
12	1	Operationel risiko	18.484	18.026
197.801	205.035	Risikoeksponeringer i alt	310.290	358.684
		Nøgletal		
27,0	27,0	Egentlig kernekapitalprocent	18,7	15,2
27,0	27,0	Kernekapitalprocent	19,0	16,9
27,0	27,0	Kapitalprocent	20,0	17,3

Kapital- og solvensopgørelsen er opgjort i henhold til Europa-Parlamentets og Rådets forordning (Capital Requirements Regulation) (EU) nr. 575/2013 af 26. juni 2013 samt de danske overgangsregler, der er fastlagt af det danske finanstilsyn.

Sammeligningstal for 2014 er tilpasset effekten af nedskrivning af goodwill med 852 mio. kr. jf. den korrigerende og supplerende regnskabsmeddelelse af 5. november 2015.

Noter

Beløb i mio. kr.

Foreningen Nykredit koncernen

3. BASIS- OG BEHOLDNINGSINDTJENING	2015			2014		
	Basis- indtjening	Behold- nings- indtjening	I alt	Basis- indtjening	Behold- nings- indtjening	I alt
Nettorenteindtægter	10.654	1.223	11.877	10.283	1.071	11.354
Udbytte af aktier mv.	4	100	104	19	62	82
Gebyr- og provisionsindtægter, netto	-180	-18	-198	80	-28	52
Nettorente- og gebyrindtægter	10.478	1.305	11.783	10.383	1.105	11.487
Kursreguleringer	1.111	-441	670	-3.226	-74	-3.300
Andre driftsindtægter	194	-	194	185	-	185
Udgifter til personale og administration	4.671	-	4.671	4.724	-	4.724
Af- og nedskrivninger på immaterielle og materielle aktiver	2.185	-	2.185	1.087	-	1.087
Andre driftsudgifter	188	-	188	154	-	154
Nedskrivning på udlån mv.	920	-	920	2.351	-	2.351
Resultat af kapitalandele i associerede virksomheder	-	8	8	-	6	6
Resultat før skat	3.820	872	4.692	-974	1.036	63

Noter

Beløb i mio. kr.

Foreningen Nykredit koncernen

4. FORRETNINGSOMRÅDER

RESULTAT

2015	Retail	Totalkredit Partnere	Storkunder	Koncern- poster	I alt
Basisindtægter af					
- kundeaktiviteter, brutto	5.971	2.690	3.238	46	11.945
- allokering af distribution	547	-	-547	-	0
Forretningsdrift i alt	6.518	2.690	2.691	46	11.945
- værdiregulering af renteswaps	250	-	160	0	410
- seniorgæld og efterstillede kapitalindskud	-122	-168	-13	-308	-610
- basisindtægter af fonds	-	-	-	38	38
I alt *	6.646	2.522	2.838	-224	11.783
Driftsomkostninger og afskrivninger på driftsmidler	3.389	507	960	162	5.018
Nedskrivning af goodwill og kunderelationer	9	1.907	-	49	1.965
Realkreditforretningens bidrag til Afviklingsformuen	43	1	17	-	61
Basisindtjening før nedskrivninger	3.205	108	1.861	-435	4.739
Nedskrivninger på udlån	794	411	-285	0	920
Basisindtjening efter nedskrivninger	2.411	-303	2.146	-435	3.820
Beholdningsindtjening	-	-	-	872	872
Resultat før skat	2.411	-303	2.146	437	4.692
* Transaktioner mellem forretningsområder udgør	389	-30	-484	125	-
2014	Retail	Totalkredit Partnere	Storkunder	Koncern- poster	I alt
Basisindtægter af					
- kundeaktiviteter, brutto	5.924	2.650	2.916	20	11.510
- allokering af distribution	536	-	-536	-	-
Forretningsdrift i alt	6.460	2.650	2.380	20	11.510
- værdiregulering af renteswaps	-1.857	-	-1.505	-	-3.362
- seniorgæld og efterstillede kapitalindskud	-129	-210	-16	-581	-936
- basisindtægter af fonds	-	-	-	130	130
I alt *	4.474	2.440	859	-431	7.342
Driftsomkostninger og afskrivninger på driftsmidler	3.420	423	1.063	206	5.112
Nedskrivning af goodwill	-	-	-	852	852
Realkreditforretningens bidrag til Afviklingsformuen	-	-	-	-	-
Basisindtjening før nedskrivninger	1.054	2.017	-204	-1.489	1.378
Nedskrivninger på udlån	1.585	362	389	15	2.351
Basisindtjening efter nedskrivninger	-531	1.655	-593	-1.504	-974
Beholdningsindtjening	-	-	-	1.036	1.036
Resultat før skat	-531	1.655	-593	-468	62
* Transaktioner mellem forretningsområder udgør	580	-20	-883	323	-

Præsentationen af forretningsområderne svarer til Nykredit-koncernens overordnede forretningsområder.

Præsentation af forretningsområderne er ændret således, at dattervirksomheden Nykredit Leasing A/S er overført fra Storkunder til Retail. Effekten af ændringen består i 2015 af allokering af et resultat før skat på 74 mio. kr. fra Storkunder til Retail (2014: 42 mio. kr.). Fra 2015 er en række udgifter, herunder it-udgifter samt omkostninger til koncernens ledelse mv., allokert til de øvrige forretningsområder, hvorimod udgifterne i tidligere år var allokert til Koncernposter. For 2015 udgør disse udgifter 579 mio. kr. (2014: 655 mio. kr.) Sammenligningstal er tilpasset

Note 3 indeholder en afstemning, der viser sammenhængen mellem forretningsområdernes hovedposter og resultatposterne ifølge koncernens resultatopgørelse.

¹ Nedskrivningen består af nedskrivning af goodwill med 1.916 mio. kr. og nedskrivning af kunderelationer med 49 mio. kr.

² I beholdningsindtjeningen indgår resultat samt avance ved salg af kapitalandele i associerede selskaber med 8 mio. kr. (2014: 6 mio. kr.)

Geografiske markeder

Basisindtægter af udenlandske udlånsaktiviteter udgjorde 522 mio. kr. (2014: 509 mio. kr.)

Den samlede udenlandske udlånsbestand ultimo 2015 udgjorde 57 mia. kr. (2014: 56 mia. kr.)

Noter

Beløb i mio. kr.

Foreningen Nykredit koncernen

4. FORRETNINGSOMRÅDER, FORTSAT

BALANCE

2015	Retail	Totalkredit Partnere	Storkunder	Koncern- poster	I alt
Aktiver					
Realkreditudlån til dagsværdi	437.924	496.529	185.006	-	1.119.459
Reverseudlån til dagsværdi	-	-	39.467	-	39.467
Udlån til amortiseret kostpris	27.054	45	19.929	8	47.036
Aktiver fordelt på forretningsområder	464.978	496.574	244.402	8	1.205.962
Ikke-fordelte aktiver					177.842
Aktiver i alt					1.383.804
Passiver					
Bank indlån og anden gæld til amortiseret kostpris	40.799	-	21.368	432	62.599
Forpligtelser fordelt på forretningsområder	40.799	-	21.368	432	62.599
Ikke-fordelte forpligtelser					1.255.679
Egenkapital					65.526
Passiver i alt					1.383.804
Ikke-balanceførte poster	4.342	-	1.892	708	6.942
2014					
Aktiver					
Realkreditudlån til dagsværdi	437.826	484.607	184.356	30.789	1.137.578
Reverseudlån til dagsværdi	-	-	35.228	-	35.228
Udlån til amortiseret kostpris	28.470	-	22.456	32	50.958
Aktiver fordelt på forretningsområder	466.296	484.607	242.040	30.821	1.223.764
Ikke-fordelte aktiver					233.409
Aktiver i alt					1.457.173
Passiver					
Bank indlån og anden gæld til amortiseret kostpris	40.637	-	23.287	1.308	65.232
Forpligtelser fordelt på forretningsområder	40.637	-	23.287	1.308	65.232
Ikke-fordelte forpligtelser					1.333.216
Egenkapital					58.725
Passiver i alt					1.457.173
Ikke-balanceførte poster	4.357	-	1.913	1.276	7.546

Nykredits forretningsområder omfatter: Retail, der er Nykredits privatkunder samt mindre og mellemstore erhvervs-kunder. Heri indgår realkreditudlån i Totalkredit ydet til Nykredits privatkunder. Totalkredit Partnere, der er koncernens realkreditudlån til privatkunder formidlet af lokale og regionale pengeinstitutter. Storkunder, der er Corporate & Institutional Banking (CIB) samt forretningsenhederne Nykredit Markets og Nykredit Asset Management. Hertil kommer Koncernposter, der omfatter øvrige indtægter og omkostninger, der ikke allokeres til forretningsområder.

Noter

Beløb i mio. kr.

Foreningen Nykredit			Foreningen Nykredit koncernen	
2014	2015		2015	2014
		5. RENTEINDTÆGTER		
-	-	Tilgodehavender hos kreditinstitutter og centralbanker	4	65
-	-	Udlån og andre tilgodehavender	22.390	26.220
-	-	Bidrag	8.784	8.377
		Obligationer		
-	-	- Egne realkreditobligationer	795	1.088
1	1	- Andre realkreditobligationer	1.137	1.523
-	-	- Statsobligationer	271	67
-	-	- Andre obligationer	184	303
		Afledte finansielle instrumenter		
-	-	- Valutakontrakter	176	4
-	-	- Rentekontrakter	-250	101
-	-	- Aktiekontrakter	-40	-55
-	-	- Andre kontrakter	8	22
0	0	Øvrige renteindtægter	118	104
1	1	I alt	33.577	37.819
-	-	Modregning af renter af egne realkreditobligationer – note 6	-795	-1.088
-	-	Modregning af renter af egne andre obligationer – note 6	-60	-77
1	1	I alt	32.722	36.655
		Heraf udgør renteindtægter af reverseudlån ført under:		
-	-	Tilgodehavender hos kreditinstitutter og centralbanker	0	19
-	-	Udlån og andre tilgodehavender	9	139
		Af de totale renteindtægter udgør:		
0	0	Renteindtægter, som er tilskrevet finansielle aktiver målt til amortiseret kostpris	2.112	2.395
-	-	Renteindtægter, som er tilskrevet værdiforringede finansielle aktiver målt til amortiseret kostpris	107	90
-	-	Renteindtægter, som er tilskrevet fastforrentede bankudlån	106	90
-	-	Renteindtægter fra finansielle leasingkontrakter	128	124
		Renteindtægter, der er tilskrevet individuelt nedskrevne bankudlån, udgør 107 mio. kr. (2014: 90 mio. kr.). Nykredit Bank A/S nulstiller i vid udstrækning rentetilskrivningen på udlån, der er individuelt værdiforringede. Renteindtægter, der efter første nedskrivningstidspunkt kan henføres til den nedskrevne del af udlånet, modregnes i efterfølgende nedskrivninger.		
		5A. NEGATIVE RENTER (udgift)		
		Renteindtægter		
-	-0	Tilgodehavender hos kreditinstitutter og centralbanker	-26	-
-	-0	Udlån og andre tilgodehavender	-106	-
-	-0	I alt	-131	-
		Renteudgifter		
-	-	Kreditinstitutter og centralbanker	-50	-
-	-	Indlån og anden gæld	-51	-
-	-	I alt	-101	-
-	-0	Negative renter, netto	-30	-

Noter

Beløb i mio. kr.

Foreningen Nykredit			Foreningen Nykredit koncernen	
2014	2015		2015	2014
		6. RENTEUDGIFTER		
-	-	Kreditinstitutter og centralbanker	31	201
-	-	Indlån og anden gæld	139	352
-	-	Udstedte obligationer	21.107	25.013
-	-	Efterstillede kapitalindskud	363	869
0	0	Øvrige renteudgifter	28	31
0	0	I alt	21.669	26.465
-	-	Modregning af renter af egne realkreditobligationer – note 5	-795	-1.088
-	-	Modregning af renter af egne andre obligationer – note 5	-60	-77
0	0	I alt	20.814	25.301
		Heraf udgør renteudgifter af repoforretninger ført under:		
-	-	Kreditinstitutter og centralbanker	0	141
-	-	Indlån og anden gæld	1	39
		Af de totale renteudgifter udgør:		
0	0	Renteudgifter, der er tilskrevet finansielle forpligtelser målt til amortiseret kostpris	856	1.690
		7. GEBYRER OG PROVISIONSINDTÆGTER		
-	-	Gebyrer mv. tilknyttet finansielle instrumenter, der måles til amortiseret kostpris	150	153
-	-	Gebyrer fra forvaltningsaktiviteter og andre betroede aktiviteter	861	818
-	-	Øvrige gebyrer	1.487	1.196
-	-	I alt	2.498	2.167
		8. AFGIVNE GEBYRER OG PROVISIONSUDGIFTER		
-	-	Gebyrer mv. tilknyttet finansielle instrumenter, der måles til amortiseret kostpris	20	19
-	-	Gebyrer fra forvaltningsaktiviteter og andre betroede aktiviteter	75	58
-	-	Øvrige gebyrer	2.602	2.037
-	-	I alt	2.697	2.115

Noter

Beløb i mio. kr.

Foreningen Nykredit			Foreningen Nykredit koncernen	
2014	2015		2015	2014
9. KURSREGULERINGER				
Aktiver målt til dagsværdi over resultatopgørelsen				
-	-	Realkreditudlån, a)	-16.783	9.913
-	-	Andre udlån og tilgodehavender til dagsværdi, b)	-2	2
-0	-0	Obligationer, b)	-615	292
-	-	Aktier mv., b)	367	584
-	-	Investeringsjendomme	5	8
-	-	Valuta 1)	86	-3
-	-	Valuta-, rente- og andre kontrakter samt afledte finansielle instrumenter, b), 2)	499	-4.041
Forpligtelser målt til dagsværdi over resultatopgørelsen				
-	-	Udstedte obligationer, a)	17.112	-10.055
-0	-0	I alt	670	-3.300
		1) Heraf vedrører valutakursregulering på aktiver og forpligtelser indregnet til amortiseret kost	-1.110	1.312
		2) Heraf vedrører værdireguleringer på renteswaps	410	-3.362
		a) Finansielle aktiver og forpligtelser klassificeret til dagsværdi ved første indregning.		
		b) Finansielle aktiver og forpligtelser klassificeret som handelsbeholdning.		
Heraf udgør kursregulering vedrørende regnskabsmæssig sikring af dagsværdi				
-	-	Dagsværdisikring	-5	124
Kursreguleringer vedrører fortrinsvis finansielle aktiver, finansielle forpligtelser og afledte finansielle instrumenter, der indgår i koncernens handelsaktiviteter. Der er ikke foretaget kursreguleringer for egen kreditrisiko på udstedte obligationer eller andre finansielle forpligtelser.				
10. UDGIFTER TIL PERSONALE OG ADMINISTRATION				
3	3	Aflønning af repræsentantskab, bestyrelse og direktion	22	21
-	-	Personaleudgifter	2.907	2.895
1	5	Øvrige administrationsudgifter	1.742	1.807
5	8	I alt	4.671	4.724
Aflønning af repræsentantskab, bestyrelse og direktion				
Repræsentantskab				
2	2	Honorar mv.	2	2
Bestyrelse				
1	1	Honorar mv.	7	7
Direktion				
-	-	Fast løn	12	12
3	3	I alt	22	21

Noter

Beløb i mio. kr.

10. UDGIFTER TIL PERSONALE OG ADMINISTRATION, FORTSAT

Vilkår for bestyrelsen

Bestyrelsen består af 13 medlemmer, der oppebærer et fast honorar. Hertil kommer refusion af eventuelle omkostninger i forbindelse med mødedeltagelse. Honoraret er uændret i forhold til ultimo 2014.

Årligt honorar ultimo 2015 (t.kr.)

	Formand	Næstformand	Medlem
Nykredit Realkredit A/S	390	315	120
Nykredit Holding A/S	555	370	185
Foreningen Nykredit	195	130	75

Formanden for revisions-, risiko- og vederlagsudvalget modtager et honorar på henholdsvis 150 t.kr., 150 t.kr. og 75 t.kr. Øvrige medlemmer af revisions-, risiko- og vederlagsudvalget modtager et honorar på henholdsvis 100 t.kr., 100 t.kr. og 50 t.kr. Medlemmer af nomineringsudvalget modtager ikke et særskilt honorar.

Kombinationen af formandsposten for revisions- og risikoudvalget og en samtidig post som menigt medlem af ét af disse to udvalg kan maksimalt udgøre et samlet honorar på 200 t.kr.

Der er ikke etableret pensionsordninger, bonusordninger eller særlige fratrædelsesvilkår for de generalforsamlingsvalgte bestyrelsesmedlemmer.

Vilkår for direktionen

Koncernchefen, Michael Rasmussen, aflønnes med en fast gage, der dækker alle ledelseshverv i Foreningen Nykredit samt tilknyttede og associerede selskaber. Koncernchefen aflønnes i Nykredit Realkredit A/S. Der er ikke etableret bonusordninger eller andre variable aflønningsformer for koncernchefen.

Der er ikke sket ændringer i direktionens sammensætning i 2015.

Direktionens aflønning i Nykredit Realkredit A/S	Året 2015	Året 2014
Kontraktlig vederlag	9.805	9.612
Pensionsbidrag ¹	2.270	2.225
Optjent i alt	12.075	11.837

¹ Koncernchefen oppebærer ud over kontraktlig vederlag et bidrag til selvalgt pensionsordning på 23%.

Noten er sammenlignet med årsrapporten 2014 ændret således, at kontraktligt vederlag og selvalgt pensionsbidrag vises separat. Der er således ikke tale om ændret lønforhold.

Direktionens fratrædelsesvilkår

Fratrædelsesgodtgørelse	23 mdr.
Gensidigt opsigelsesvarsel	6 mdr.

Noter

Beløb i mio. kr.

Foreningen Nykredit			Foreningen Nykredit koncernen	
2014	2015		2015	2014
		10. UDGIFTER TIL PERSONALE OG ADMINISTRATION, FORTSAT		
		Personaleudgifter		
-	-	Lønninger	2.343	2.319
-	-	Pensioner	252	265
-	-	Lønsumsafgift	287	284
-	-	Andre udgifter til social sikring	25	27
-	-	I alt	2.907	2.895
-	-	Ud over bestyrelsen og direktionen har Nykredit udpeget et antal ansatte, hvis aktiviteter har væsentlig indflydelse på Nykredits risikoprofil (væsentlige risikotagere). Det gennemsnitlige antal udgør:	171	47
		En nærmere beskrivelse af Nykredits vederlagspolitik fremgår af nykredit.dk/vederlagspolitik.		
		Aflønningen af væsentlige risikotagerne indgår i "Personaleudgifter" og er fordelt på:		
-	-	Fast løn	236	91
-	-	Variabel løn	47	14
-	-	Regulering af variabel løn afsat i tidligere år	-2	-0
-	-	I alt	282	105
		Væsentlige risikotagere kan alene modtage bidragsbaserede pensionsordninger.		
		Variabel løn består af variable lønandele i regnskabsåret samt afsat bonus ultimo regnskabsåret. Den endelige bonusfastsættelse foretages først i løbet af første kvartal i det efterfølgende regnskabsår. Forskellen mellem den afsatte bonus og den endelige bonus indregnes i "Regulering af variabel løn afsat i tidligere år".		
-	-	Antal beskæftigede		
-	-	Det gennemsnitlige antal beskæftigede i regnskabsåret omregnet til fuldtidsbeskæftigede	3.757	3.971
		Honorar til generalforsamlingsvalgt revisor		
0	0	Deloitte	10	8
		Det samlede honorar omfatter:		
0	0	- Lovpligtig revision af årsregnskabet	5	5
-	-	- Andre erklæringsopgaver med sikkerhed	0	0
-	-	- Skatterådgivning	0	0
-	-	- Andre ydelser	5	3
0	0	I alt	10	8
		11. AF- OG NEDSKRIVNINGER PÅ IMMATERIELLE OG MATERIELLE AKTIVER		
		Immaterielle aktiver		
-	-	- Afskrivninger	86	82
-	-	- Nedskrivninger	1.981	853
		Materielle aktiver		
-	-	- Afskrivninger	118	127
-	-	- Nedskrivninger	0	35
-	-	- Tilbageførsel af nedskrivninger	-	-10
-	-	I alt	2.185	1.087

Noter

Beløb i mio. kr.

Foreningen Nykredit		Foreningen Nykredit koncernen		
2014	2015	2015	2014	
12. NEDSKRIVNINGER PÅ UDLÅN OG TILGODEHAVENDER MV.				
12 a. Resultatpåvirkning				
-	-	Forskydning i nedskrivninger på udlån, individuelle	935	1.643
-	-	Forskydning i nedskrivninger på tilgodehavender hos kreditinstitutter, individuelle	-	15
-	-	Forskydning i nedskrivninger på udlån, gruppevise	-278	365
-	-	Årets konstaterede tab, ikke tidligere nedskrevet	573	522
-	-	Indgået på tidligere afskrevne fordringer	-112	-75
-	-	Hensættelser på garantier, netto	-7	4
-	-	Nedskrivninger på udlån, tilgodehavender og garantier i alt	1.110	2.473
-	-	Værdiregulering af midlertidigt overtagne aktiver	120	157
-	-	Værdiregulering af tidligere afskrevne fordringer	-42	-13
-	-	Tab modregnet i provisionsbetalinger til pengeinstitutter	-268	-267
-	-	I alt	920	2.351
12 b. Specifikation af nedskrivninger på udlån og tilgodehavender				
-	-	Individuelle nedskrivninger	6.266	6.509
-	-	Gruppevise nedskrivninger	2.324	2.602
-	-	Nedskrivninger i alt	8.590	9.110
Nedskrivninger er modregnet i følgende poster:				
-	-	Realkreditudlån – note 16	5.397	5.268
-	-	Restancer og udlæg – note 16	297	238
-	-	Bankudlån – note 17	2.852	3.560
-	-	Tilgodehavender hos kreditinstitutter – note 15	44	44
-	-	Nedskrivninger i alt	8.590	9.110
12 c. Individuelle nedskrivninger på udlån				
-	-	Nedskrivninger primo	6.465	6.116
-	-	Årets nedskrivninger	2.159	2.661
-	-	Tilbageførte nedskrivninger	-1.223	-1.018
-	-	Overført til overtagne ejendomme - note 12 g.	-90	-160
-	-	Nedskrivninger, der er konstateret tabt	-1.087	-1.134
-	-	Nedskrivninger ultimo	6.223	6.465

Af de samlede individuelle nedskrivninger på bankudlån til erhvervs kunder på 2,0 mia. kr. (2014: ca. 2,3 mia. kr.) kan ca. 0,3 mia. kr. eller 17% (2014: ca. 24%) henføres til engagementer, hvor kundens økonomiske situation er så alvorlig, at virksomheden er gået konkurs, er under konkursbehandling eller tvangsopløst.

Af de samlede individuelle nedskrivninger på realkreditudlån kan 76% (2014: 90%) eller 2.656 mio. kr. henføres til kunder, der er i betydelige økonomiske vanskeligheder men ikke i restance. Af de samlede individuelle nedskrivninger kan 10% (2014: 12%) eller 359 mio. kr. henføres til kunder, der er gået konkurs, under konkursbehandling, tvangsopløst eller afgået ved døden.

Hvis en kunde vurderes at være i betydelige økonomiske vanskeligheder eller der er givet lempelige vilkår som følge af økonomiske problemer, betragtes et udlån som værdiforringet. Ved vurderingen af, om et udlån er værdiforringet, inddrages endvidere forhold som manglende overholdelse af kontraktuelle forpligtelser, personlige forhold så som skilsmisse, arbejdsløshed og længerevarende sygdom.

Noter

Beløb i mio. kr.

Foreningen Nykredit			Foreningen Nykredit koncernen	
2014	2015		2015	2014
		12. NEDSKRIVNINGER PÅ UDLÅN OG TILGODEHAVENDER MV., FORTSAT		
		12 d. Gruppevise nedskrivninger på udlån		
-	-	Nedskrivninger primo	2.602	2.237
-	-	Årets nedskrivninger, netto	-278	365
-	-	Nedskrivninger ultimo	2.324	2.602
		12 e. Individuelle nedskrivninger på tilgodehavender hos kreditinstitutter		
-	-	Nedskrivninger primo	44	29
-	-	Årets nedskrivninger	-	15
-	-	Nedskrivninger ultimo	44	44
		12 f. Specifikation af udlån samt tilgodehavender hos kreditinstitutter, hvor der er indtruffet objektiv indikation for værdiforringelse		
-	-	Udlån før nedskrivninger, hvor der er nedskrevet individuelt	21.730	20.619
-	-	Nedskrivninger	6.223	6.465
-	-	Udlån efter nedskrivninger	15.507	14.155
-	-	Udlån før nedskrivninger, hvor der er nedskrevet gruppevis	116.156	116.681
-	-	Nedskrivninger	2.324	2.602
-	-	Udlån efter nedskrivninger	113.832	114.079
-	-	Tilgodehavender hos kreditinstitutter før nedskrivninger, hvor der er nedskrevet individuelt	54	54
-	-	Nedskrivninger	44	44
-	-	Tilgodehavender efter nedskrivninger	10	10
		12 g. Nedskrivninger på overtagne ejendomme		
-	-	Nedskrivninger primo	414	469
-	-	Overført fra nedskrivninger på udlån – note 12 c.	90	160
-	-	Årets nedskrivninger	130	167
-	-	Tilbageførte nedskrivninger	-10	-10
-	-	Nedskrivninger, der er konstateret tabt	-337	-372
-	-	Nedskrivninger ultimo	287	414
		Nedskrivninger på overtagne ejendomme er modregnet i posten "Aktiver i midlertidig besiddelse".		
		13. RESULTAT AF KAPITALANDELE I ASSOCIEREDE OG TILKNYTTETDE VIRKSOMHEDER		
-	-	Resultat af kapitalandele i associerede virksomheder	8	6
-37	2.691	Resultat af kapitalandele i tilknyttede virksomheder	-	-
-37	2.691	I alt	8	6

Noter

Beløb i mio. kr.

Foreningen Nykredit			Foreningen Nykredit koncernen	
2014	2015		2015	2014
		14. SKAT		
		14 a. Skat af årets resultat		
		Skat af årets resultat fremkommer således		
-1	-2	Aktuel skat	1.575	103
-	-	Udskudt skat	-86	-7
0	0	Regulering af skat vedrørende tidligere år	12	25
-	-	Regulering af udskudt skat vedrørende tidligere år	2	-14
-1	-2	I alt	1.504	107
		Skat af årets resultat kan forklares således		
-10	631	Beregnet 23,5% skat af resultat før skat (24,5% i 2014)	1.104	15
		Skatteeffekt af:		
-	-632	Ikke-skattepligtige indtægter	-83	-157
9	0	Ikke-fradragsberettigede udgifter og andre reguleringer, herunder nedskrivning af goodwill	469	237
0	-	Regulering af skat vedrørende tidligere år	15	12
-1	-2	I alt	1.504	107

14 b. Lønsumsafgiftsbetaling

Ud over selskabsskat har Nykredit-koncernen afholdt 287 mio. kr. (2014: 284 mio. kr.) til lønsumsafgift. Lønsumsafgiften indgår i "Personaleudgifter", jf. note 10.

Noter

Beløb i mio. kr.

Foreningen Nykredit			Foreningen Nykredit koncernen	
2014	2015		2015	2014
15. TILGODEHAVENDER HOS KREDITINSTITUTTER OG CENTRALBANKER				
-	-	Tilgodehavender hos centralbanker	6.772	8.000
12	9	Tilgodehavender hos kreditinstitutter	12.284	24.670
-	-	Reverseudlån til centralbanker	-	746
-	-	Reverseudlån til kreditinstitutter	1.102	4.228
12	9	I alt	20.158	37.644
Løbetidsfordeling efter restløbetid af tilgodehavender hos kreditinstitutter og centralbanker				
12	-	På anfordring	10.702	22.791
-	-	Til og med 3 måneder	9.440	9.996
-	-	Over 3 måneder og til og med 1 år	-	4.850
-	-	Over 1 år og til og med 5 år	-	-
-	-	Over 5 år	8	8
12	-	I alt	20.150	37.644
16. UDLÅN OG ANDRE TILGODEHAVENDER TIL DAGSVÆRDI				
-	-	Realkreditudlån	1.119.101	1.137.099
-	-	Restancer og udlæg	358	479
-	-	Reverseudlån til andre end kreditinstitutter og centralbanker	39.467	35.228
-	-	I alt	1.158.926	1.172.805
16 a. Realkreditudlån				
-	-	Saldo primo – nominel værdi	1.111.744	1.119.970
-	-	Nye lån	257.128	190.529
-	-	Indeksregulering	152	164
-	-	Valutakursregulering	926	-1.279
-	-	Ordinære afdrag	-18.974	-18.861
-	-	Indfrielse og ekstraordinære afdrag	-236.652	-178.780
-	-	Saldo ultimo – nominel værdi	1.114.324	1.111.744
-	-	Lån udgået ved midlertidig overtagelse af ejendomme	-255	-411
-	-	Lån overtaget af Statens Administration	231	244
-	-	I alt	1.114.300	1.111.577
-	-	Regulering for renterisiko mv.	10.198	30.789
Regulering for kreditrisiko				
-	-	Individuelle nedskrivninger	-3.215	-3.176
-	-	Gruppevise nedskrivninger	-2.182	-2.092
-	-	Saldo ultimo – dagsværdi	1.119.101	1.137.099

Noter

Beløb i mio. kr.

Foreningen Nykredit		Foreningen Nykredit koncernen	
2014	2015	2015	2014
		16. UDLÅN OG ANDRE TILGODEHAVENDER TIL DAGSVÆRDI, FORTSAT	
		Til sikkerhed for udlån er der foruden pant i ejendomme modtaget:	
-	-	Supplerende garantier på i alt	44.772 35.382
-	-	Garantier for forhåndslån på i alt	12.913 10.412
-	-	Garantier for tinglyste pantebreve mv. på i alt	13.302 21.675
		Realkreditudlån til nominel værdi fordelt på ejendoms kategorier	
		Udlån i procent ultimo året	
-	-	Ejeboliger	58 58
-	-	Fritidshuse	3 3
-	-	Støttet byggeri til beboelse	9 9
-	-	Private beboelsesejendomme til udlejning	8 8
-	-	Industri- og håndværksejendomme	2 2
-	-	Kontor- og forretningsejendomme	10 10
-	-	Landbrugsejendomme mv.	9 9
-	-	Ejendomme til sociale, kulturelle og undervisningsmæssige formål	2 2
-	-	I alt	100 100
		16 b. Restancer og udlæg	
-	-	Restancer før nedskrivninger	385 431
-	-	Udlæg før nedskrivninger	269 287
-	-	Individuelle nedskrivninger på restancer og udlæg	-297 -238
-	-	I alt	358 479
		Aldersfordeling af udlån til dagsværdi med restancer, hvorpå der ikke er nedskrevet	
		5-90 dage	928 880
		91-180 dage	289 218
		181-270 dage	202 69
		271-360 dage	74 71
		Over 360 dage	129 132
		I alt	1.623 1.370
		Aldersfordeling af udlån til dagsværdi med restancer, hvorpå der ikke er nedskrevet (i procent af udlån)	
		5-90 dage	0,08 0,08
		91-180 dage	0,03 0,02
		181-270 dage	0,02 0,01
		271-360 dage	0,01 0,01
		Over 360 dage	0,01 0,01
		I alt	0,15 0,13
		Løbetidsfordeling efter restløbetid af realkreditudlån, restancer og udlæg samt øvrige udlån	
-	-	Til og med 3 måneder	46.663 44.876
-	-	Over 3 måneder og til og med 1 år	21.124 17.365
-	-	Over 1 år og til og med 5 år	140.040 123.245
-	-	Over 5 år	951.099 987.320
-	-	I alt	1.158.926 1.172.805
		Løbetidsfordelingen er foretaget på realkreditudlån til dagsværdi, restancer og udlæg samt øvrige udlån efter nedskrivninger.	

Noter

Beløb i mio. kr.

Foreningen Nykredit			Foreningen Nykredit koncernen	
2014	2015		2015	2014
		17. UDLÅN OG ANDRE TILGODEHAVENDER TIL AMORTISERET KOSTPRIS		
-	-	Bankudlån	49.599	54.054
-	-	Realkreditudlån	19	27
-	-	Andre udlån	295	465
-	-	Saldo ultimo	49.914	54.546
		Regulering for kreditrisiko		
-	-	Individuelle nedskrivninger	-2.711	-3.051
-	-	Gruppevise nedskrivninger	-141	-509
-	-	Saldo ultimo efter nedskrivninger	47.061	50.986
		Egne "Andre udlån" modregnet i "Udstedte obligationer til amortiseret kostpris" – note 30	-25	-28
-	-	I alt	47.036	50.958
		Nykredit-koncernen foretager løbende afdækning af renterisikoen på de fastforrentede bankudlån ved anvendelse af derivater. Herved styres niveauet for koncernens samlede rentefølsomhed under hensyn til den forventede renteutvikling.		
		Markedsværdireguleringer, der foretages af porteføljen af bankudlån som følge af brugen af regnskabsmæssig afdækning, er indregnet i resultatopgørelsen.		
-	-	Af de samlede udlån udgør fastforrentede bankudlån i alt	1.918	1.519
-	-	Markedsværdien af de fastforrentede udlån udgør	1.929	1.547
		Løbetidsfordeling efter restløbetid af udlån og andre tilgodehavender til amortiseret kostpris		
-	-	På anfordring	9.868	10.340
-	-	Til og med 3 måneder	10.538	12.194
-	-	Over 3 måneder og til og med 1 år	5.383	5.965
-	-	Over 1 år og til og med 5 år	10.576	11.322
-	-	Over 5 år	10.671	11.137
-	-	I alt	47.036	50.958
		Løbetidsfordelingen er foretaget på udlån efter nedskrivninger og efter modregning af egne værdipapirer.		
		Aldersfordeling af udlån til amortiseret kostpris med restancer, hvorpå der ikke er nedskrevet		
		5-10 dage	8	18
		11-30 dage	52	54
		31-90 dage	25	93
		91-360 dage	86	105
		Over 360 dage	27	70
		I alt	198	340
		Aldersfordeling af udlån til amortiseret kostpris med restancer, hvorpå der ikke er nedskrevet (i procent af udlån)		
		5-10 dage	0,02	0,04
		11-30 dage	0,11	0,11
		31-90 dage	0,06	0,19
		91-360 dage	0,19	0,21
		Over 360 dage	0,06	0,14
		I alt	0,44	0,69

Noter

Beløb i mio. kr.

Foreningen Nykredit		Foreningen Nykredit koncernen	
2014	2015	2015	2014
17. UDLÅN OG ANDRE TILGODEHAVENDER TIL AMORTISERET KOSTPRIS, FORTSAT			
17 a. Bankudlån			
Udlån med nulstillet eller nedsat rente			
-	-	638	789
-	-	5	6
Bankudlån og garantidebitorer fordelt på sektorer og brancher			
Udlån i procent ultimo året			
-	-	0	1
Offentlige myndigheder			
Erhverv			
-	-	4	4
-	-	7	7
-	-	1	1
-	-	4	3
-	-	5	4
-	-	6	4
-	-	2	1
-	-	11	9
-	-	16	18
-	-	11	13
-	-	67	66
-	-	Privat	33
-	-	I alt	100
Branche fordelingen er foretaget med udgangspunkt i de officielle danske branchekoder.			
Finansiell leasing			
Af de samlede udlån til amortiseret kostpris udgør finansiell leasing:			
-	-	Saldo primo	2.963
-	-	Tilgang	1.780
-	-	Afgang	-1.286
-	-	Saldo ultimo	3.457
-	-	Nedskrivninger på finansielle leasingkontrakter udgør	41
Ikke-garanterede restværdier ved kontraktens udløb udgør 0 kr.			
Løbetidsfordeling efter restløbetid af finansiell leasing			
-	-	Til og med 3 måneder	255
-	-	Over 3 måneder og til og med 1 år	617
-	-	Over 1 år og til og med 5 år	2.217
-	-	Over 5 år	368
-	-	I alt	3.457
For udlån under finansiell leasing er amortiseret kostpris udtryk for udlånenes dagsværdi. Leasingkontrakterne omfatter såvel driftsmidler som fast ejendom. Kontrakterne er indgået på sædvanlige markedsvilkår. Kontrakterne har en løbetid på 3-6 år, dog op til 20 år for leasingejendomme.			
Bruttoinvesteringer i finansielle leasingkontrakter			
Løbetidsfordeling efter restløbetid af bruttoinvesteringer i finansielle leasingkontrakter			
-	-	Til og med 1 år	996
-	-	Over 1 år og til og med 5 år	2.495
-	-	Over 5 år	384
-	-	I alt	3.875
-	-	Ikke-indtjente indtægter	418

Noter

Beløb i mio. kr.

Foreningen Nykredit			Foreningen Nykredit koncernen	
2014	2015		2015	2014
		18. OBLIGATIONER TIL DAGSVÆRDI		
-	-	Egne særligt dækkede obligationer	72.811	121.335
-	-	Egne realkreditobligationer	34.527	59.949
-	-	Egne virksomhedsobligationer	2.028	2.342
-	-	Egen seniorgæld	370	410
36	36	Andre realkreditobligationer	85.751	99.535
-	-	Statsobligationer	12.969	18.556
-	-	Øvrige obligationer	7.485	9.893
36	36	I alt	215.941	312.019
-	-	Egne særligt dækkede obligationer modregnet i "Udstedte obligationer til dagsværdi" – note 29	-72.785	-121.308
-	-	Egne særligt dækkede obligationer modregnet i "Udstedte obligationer til amortiseret kostpris" – note 30	-26	-26
-	-	Egne realkreditobligationer modregnet i "Udstedte obligationer til dagsværdi" – note 29	-34.527	-59.949
-	-	Egne virksomhedsobligationer modregnet i "Udstedte obligationer til amortiseret kostpris" – note 30	-2.028	-2.342
-	-	Egen seniorgæld modregnet i "Udstedte obligationer til dagsværdi" – note 29	-370	-410
36	36	I alt	106.205	127.983
-	-	Over for Danmarks Nationalbank samt udenlandske clearingcentraler er til sikkerhed deponeret obligationer til en samlet kursværdi af	13.092	20.142
		Deponeringen er sket på branche- og markedsvilkår i forbindelse med clearing og afvikling af fonds- og valutaforretninger. Deponeringerne reguleres på dagsbasis og har generelt en tilbagebetalingsperiode på ganske få valørdage.		
		Sikkerhederne er stillet på branche- og markedsvilkår.		
		Eftersom størstedelen – ca. 106 mia. kr. – af koncernens obligationsbeholdning indgår i koncernens handelsaktiviteter, forventes den reelle løbetid af disse obligationer at være under 1 år. Ca. 1 mia. kr. af obligationsbeholdningen forventes at have en løbetid på op til 5 år.		
		19. AKTIER MV.		
-	-	Noteret på Nasdaq Copenhagen	1.604	1.536
-	-	Noteret på andre børser	51	17
-	-	Unoterede aktier optaget til dagsværdi	2.439	1.858
-	-	I alt	4.094	3.411
		20. KAPITALANDELE I ASSOCIEREDE VIRKSOMHEDER		
-	-	Kostpris primo	114	114
-	-	Afgang	-0	-
-	-	Kostpris ultimo	114	114
-	-	Op- og nedskrivninger primo	8	6
-	-	Resultat	8	6
-	-	Udbytte	-5	-4
-	-	Tilbageførte op- og nedskrivninger	-0	-
-	-	Op- og nedskrivninger ultimo	10	8
-	-	Saldo ultimo	124	123

Noter

Beløb i mio. kr.

Foreningen Nykredit			Foreningen Nykredit koncernen	
2014	2015		2015	2014
21. KAPITALANDELE I TILKNYTTEDE VIRKSOMHEDER				
16.049	16.049	Kostpris primo	-	-
16.049	16.049	Kostpris ultimo	-	-
36.703	36.554	Op- og nedskrivninger primo	-	-
-37	2.778	Resultat	-	-
-26	32	Andre kapitalbevægelser	-	-
36.641	39.364	Op- og nedskrivninger ultimo	-	-
52.690	55.413	Saldo ultimo	-	-
Efterstillede tilgodehavender				
-	-	Andre virksomheder	2.275	1.823
-	-	I alt	2.275	1.823
22. IMMATERIELLE AKTIVER				
-	-	Goodwill	14	1.930
-	-	Tidsbegrænsede rettigheder	20	22
-	-	Software	117	123
-	-	Igangværende udviklingsprojekter	100	87
-	-	Kunderrelationer	20	90
-	-	I alt	271	2.252
22 a. Goodwill				
-	-	Kostpris primo	2.782	2.782
-	-	Kostpris ultimo	2.782	2.782
-	-	Nedskrivninger primo før nedskrivning af Forstædernes Bank A/S	-	-
-	-	Nedskrivning af goodwill vedrørende købet af Forstædernes Bank A/S	852	-
-	-	Nedskrivning primo efter nedskrivning af Forstædernes Bank A/S	852	-
-	-	Årets nedskrivninger	1.916	852
-	-	Nedskrivninger ultimo	2.768	852
-	-	Saldo ultimo	14	1.930

Finanstilsynet har foretaget en delvis regnskabskontrol af Nykredit Realkredits årsregnskab for 2014, hvor fokus især har været rettet imod den regnskabsmæssige værdi af goodwill. Som resultat af gennemgangen har Finanstilsynet tilkendegivet, at Nykredit Realkredits årsregnskab for 2014 har indeholdt goodwill, der har været værdiansat 852 mio. kr. for højt. Derfor er goodwill ultimo 2014 korrigeret med 852 mio. kr.

Nedskrivningstesten for 2014 af Nykredit Bank A/S er ændret således, at budgetperioden er nedsat fra 10 til 5 år, idet det på baggrund af dialog med Finanstilsynet er konkluderet, at anvendelsen af en 10-årig periode ikke er tilstrækkeligt begrundet, herunder at anvendelse af den længere periode ikke kan dokumenteres at give et bedre beregningsgrundlag på baggrund af tidligere erfaringer. Dertil kommer, at Finanstilsynet ikke finder den anvendte forretningsvækst mv. tilstrækkeligt dokumenteret. Korrektionen af disse forhold har medført fuld nedskrivning af goodwill på 852 mio. kr. Goodwill er henført til forretningsområdet Koncernposter, og nedskrivningstesten baseres på en beregning af forventede betalingsstrømme i Nykredit Bank A/S. For yderligere oplysninger henvises der til omtalen i note 1, Anvendt regnskabspraksis, under afsnittet Generelt.

Noter

Beløb i mio. kr.

Foreningen Nykredit		Foreningen Nykredit koncernen		
2014	2015	2015	2014	
22. IMMATERIELLE AKTIVER, FORTSAT				
22 a. Goodwill, fortsat				
Nedskrivningstesten af Totalkredit A/S er baseret på nedenstående forudsætninger:				
		2015	2014	
Budgetperiode		5 år	10 år	
Erhvervet goodwill		1.907	1.907	
Afkastkrav før skat frem til år 2019		11,3%	10,3%	
Afkastkrav før skat fra og med år 2019		12,3%	10,3%	
Gnsn. Årlig forretningsvækst i budgetperioden		3,4%	2,7%	
Fast årlig forretningsvækst i terminalperioden		2,0%	2,0%	
<p>Nykredit har i 2015 foretaget nedskrivning af goodwill vedrørende købet af Totalkredit. Nedskrivningen er en effekt af den årlige nedskrivningstest, hvor kombinationen af en reduceret budget- og fremskrivningsperiode, fra 10 til 5 år, øgede afkastkrav og kapitalomkostninger har medført nedskrivning på 1.907 mio. kr. Efter dialog med Finanstilsynet er budgetperioden nedsat fra 10 til 5 år, hvilket svarer til den normale periode, jf. IAS 36.</p> <p>Goodwill vedrørende købet af Totalkredit A/S er efter nedskrivningen fuldt ud er nedskrevet i 2015. Nedskrivningen er relateret til forretningsområdet Totalkredit Partnere.</p>				
22 b. Tidsbegrænsede rettigheder				
-	-	Kostpris primo	4.575	4.580
-	-	Tilgang	1	1
-	-	Afgang	-1	-7
-	-	Kostpris ultimo	4.575	4.575
-	-	Af- og nedskrivninger primo	4.553	4.554
-	-	Årets afskrivninger	2	3
-	-	Tilbageførte afskrivninger	-0	-4
-	-	Af- og nedskrivninger ultimo	4.555	4.553
-	-	Saldo ultimo	20	22
Tidsbegrænsede rettigheder afskrives over 9 år.				
22 c. Software				
-	-	Kostpris primo	931	853
-	-	Overført fra igangværende udviklingsprojekter	71	78
-	-	Kostpris ultimo	1.002	931
-	-	Af- og nedskrivninger primo	807	740
-	-	Overført fra igangværende udviklingsprojekter	3	-
-	-	Årets afskrivninger	63	68
-	-	Årets nedskrivninger	11	-
-	-	Af- og nedskrivninger ultimo	884	807
-	-	Saldo ultimo	117	123
Software afskrives over 3-5 år.				

Noter

Beløb i mio. kr.

Foreningen Nykredit		Foreningen Nykredit koncernen		
2014	2015	2015	2014	
		22. IMMATERIELLE AKTIVER, FORTSAT		
		22 d. Igangværende udviklingsprojekter		
-	-	Kostpris primo	87	66
-	-	Tilgang	86	99
-	-	Overført til software	-71	-78
-	-	Afgang	-2	-
-	-	Kostpris ultimo	100	87
-	-	Af- og nedskrivninger primo	-	-
-	-	Årets nedskrivninger	5	-
-	-	Overført til software	-3	-
-	-	Årets nedskrivninger	-2	-
-	-	Af- og nedskrivninger ultimo	-	-
-	-	Saldo ultimo	100	87
		22 e. Kunderelationer mv.		
-	-	Kostpris primo	145	110
-	-	Tilgang	-	35
-	-	Kostpris ultimo	145	145
-	-	Af- og nedskrivninger primo	55	44
-	-	Årets afskrivninger	20	11
-	-	Årets nedskrivninger	49	-
-	-	Af- og nedskrivninger ultimo	125	55
-	-	Saldo ultimo	20	90
		Kunderelationer mv. afskrives over 3-13 år.		
		23. GRUNDE OG BYGNINGER		
-	-	Investeringsjendomme	244	283
-	-	Domicilejendomme	1.460	1.484
-	-	I alt	1.704	1.767
		23 a. Investeringsejendomme		
-	-	Dagsværdi primo	283	554
-	-	Tilgang i året, herunder forbedringer	278	0
-	-	Afgang i året	-311	-278
-	-	Årets værdiregulering til dagsværdi	-6	8
-	-	Dagsværdi ultimo	244	283
-	-	Heraf udgør grunde og bygninger udlejet på operationelle leasingkontrakter	244	273
-	-	Leasingindtægter fra investeringsejendomme	27	32
-	-	Direkte omkostninger vedrørende investeringsejendomme, der genererer lejeindtægter	7	10
-	-	Direkte omkostninger vedrørende investeringsejendomme, der ikke genererer lejeindtægter	-	0
		Værdiansættelsen er foretaget af en intern vurderingsmand ud fra afkastmetoden. Forrentningskravet er fastsat på baggrund af ejendommens art, beliggenhed og vedligeholdelsesstand. Der er i 2015 benyttet forrentningskrav på mellem 6,7% og 9,2% for erhvervsjendomme og 5,1% for boligejendomme (i gnsn. henholdsvis 8,4% og 5,1%)		
-	-	Den regnskabsmæssige værdi af investeringsejendomme, hvor der er optaget realkreditbelåning, udgør	235	254

Noter

Beløb i mio. kr.

Foreningen Nykredit			Foreningen Nykredit koncernen	
2014	2015		2015	2014
		23. GRUNDE OG BYGNINGER, FORTSAT		
		23 b. Domicilejendomme, fortsat		
		Lejeindtægter fra operationelle uopsigelige leasingkontrakter		
-	-	Til og med 1 år	15	23
-	-	Over 1 år og til og med 5 år	6	19
-	-	I alt	21	42
-	-	Kostpris primo	2.173	2.211
-	-	Tilgang, herunder forbedringer	3	-
-	-	Afgang	-50	-38
-	-	Kostpris ultimo	2.126	2.173
-	-	Opskrivninger primo	299	367
-	-	Årets tilgang indregnet i "Anden totalindkomst"	17	6
-	-	Årets afgang indregnet i "Anden totalindkomst"	-	-73
-	-	Tilbageførte opskrivninger	-9	-2
-	-	Opskrivninger ultimo	307	299
-	-	Af- og nedskrivninger primo	989	952
-	-	Årets afskrivninger	18	19
-	-	Årets nedskrivninger	-	35
-	-	Tilbageførte af- og nedskrivninger	-34	-17
-	-	Af- og nedskrivninger ultimo	974	989
-	-	Saldo ultimo	1.460	1.484
		Domicilejendomme afskrives over 20-50 år.		
		Den sidst foretagne omvurdering af domicilejendomme er foretaget ultimo 2015.		
		Vurderingerne er foretaget af en intern vurderingsmand ud fra afkastmetoden. Der er i 2015 benyttet forrentningskrav på mellem 5,0% og 7,75% (5,4% i gnsn.) afhængig af domicilejendommens art, beliggenhed og vedligeholdelsesstand.		
-	-	Såfremt der ikke var foretaget omvurderinger, ville den regnskabsmæssige værdi af domicilejendomme udgøre:	1.143	1.184

Noter

Beløb i mio. kr.

Foreningen Nykredit			Foreningen Nykredit koncernen	
2014	2015		2015	2014
		24. ØVRIGE MATERIELLE AKTIVER		
-	-	Kostpris primo	834	931
-	-	Tilgang	69	53
-	-	Afgang	-61	-150
-	-	Kostpris ultimo	842	834
-	-	Af- og nedskrivninger primo	561	576
-	-	Årets afskrivninger	99	108
-	-	Tilbageførte af- og nedskrivninger	-53	-124
-	-	Af- og nedskrivninger ultimo	607	561
-	-	Saldo ultimo	235	273
		Øvrige aktiver afskrives over 4-15 år.		
		25. AKTIVER I MIDLERTIDIG BESIDDELSE		
-	-	Overtagne ejendomme til salg	451	552
-	-	I alt	451	552
		Såfremt en belånt ejendom overtages på tvangsauktion med henblik på at begrænse tabet på det nødlidende engagement, forsøger koncernen at realisere pantet bedst muligt inden for 12 måneder. Aktiverne er i forretningsområderegnskabet medtaget under Koncernposter.		
		26. ANDRE AKTIVER		
0	0	Tilgodehavende renter og provision	6.388	9.503
-	-	Positiv markedsværdi af afledte finansielle instrumenter mv.	31.579	41.937
-	-	Ydelsesbaserede pensionsordninger	227	214
-	0	Øvrige aktiver	2.977	2.260
0	0	I alt	41.171	53.914
		26 a. Netting		
-	-	Positiv markedsværdi af afledte finansielle instrumenter, brutto	41.905	51.045
-	-	Øvrige tilgodehavender, der er omfattet af netting	12.073	9.154
-	-	Netting af positive og negative markedsværdier, jf. note 32 a.	-22.399	-18.261
-	-	Markedsværdi, netto	31.579	41.937
-	-	I forbindelse med derivathandel har Nykredit modtaget sikkerhed, der ikke indgår i netting	3.806	1.645
		Nykredit foretager modregning af finansielle aktiver og forpligtelser i forbindelse med derivathandler indgået med samme modpart, hvor der er en ret til modregning, og det er aftalt, at der løbende foretages nettoafregning af betalinger.		
		Der stilles udover nettoafregningen dagligt sikkerhed i form af variation margin, som modsvarer markedsværdiændringen i de ingåede handler.		
		Modregning foretages for derivater, som er clearret gennem centrale clearingshuse (CCP'ere)		

Noter

Beløb i mio. kr.

26. ANDRE AKTIVER, FORTSAT**26 b. Ydelsesbaserede pensionsordninger**

Langt størstedelen af koncernens pensionsordninger er bidragsbaserede, hvor indbetalingerne løbende udgiftsføres.

Koncernens ydelsesbaserede pensionsordninger afdækkes gennem indbetalinger fra Nykredit Realkredit A/S til Nykredits Afviklingspensionskasse, der varetager medlemmernes interesser ved at investere de indbetalte beløb til dækning af pensionsforpligtelserne.

På grund af overdækning i pensionskassen har Nykredit Realkredit A/S ikke indbetalt siden 2009. Pensionskassen er underlagt lovgivningen vedr. firmapensionskasser. Ordningerne er lukket for tilgang af medlemmer og vedrører medarbejdere ansat før 1972.

-	-	Nutidsværdi af ydelsesbaserede pensionsforpligtelser	-521	-555
-	-	Dagsværdi af ordningernes aktiver	748	769
-	-	Nettoaktiv ultimo	227	214
-	-	Forpligtelse primo	-555	-548
-	-	Kalkulerede renter vedr. forpligtelse	-6	-13
-	-	Aktuarmæssige ændringer vedrørende demografiske forudsætninger	-13	5
-	-	Aktuarmæssige ændringer vedrørende finansielle forudsætninger	14	-38
-	-	Udbetalte pensioner	38	39
-	-	Forpligtelse ultimo	-521	-555
-	-	Pensionsaktiver primo	769	736
-	-	Kalkulerede renter vedr. aktiver	9	17
-	-	Aktuarmæssige ændringer vedrørende finansielle forudsætninger	9	54
-	-	Udbetalte pensioner	-38	-39
-	-	Pensionsaktiver ultimo	748	769
-	-	Nettoaktiv ultimo	227	214
		Ydelsesbaserede pensionsomkostninger/-indtægter i resultatopgørelsen, der er indregnet i "Udgifter til personale og administration"		
-	-	Kalkulerede renter af nettoaktivet	3	4
-	-	I alt	3	4
		Ydelsesbaserede pensionsomkostninger/-indtægter indregnet i "Anden Totalindkomst" i posten "Aktuarmæssige gevinster/tab på ydelsesbaserede pensionsordninger"		
-	-	Aktuarmæssige ændringer vedrørende demografiske forudsætninger	-13	5
-	-	Aktuarmæssige ændringer vedrørende finansielle forudsætninger	23	17
-	-	I alt	10	22
		Pensionsaktiverne er sammensat som følger:		
-	-	Obligationer	818	846
-	-	Likvider og andre tilgodehavender	14	19
-	-	Skat mv.	-84	-95
-	-	Aktiver i alt	748	769

Pensionskassens aktiver er alle værdiansat på baggrund af noterede priser (niveau 1 input).

Pensionskassen tilstræber i så høj grad som muligt at matche løbetiden på pensionskassens aktiver med den forventede løbetid på pensionskassens forpligtelser. Herudover matches forventede stigninger i pensioner ved investering i indeksobligationer.

Noter

Beløb i mio. kr.

Foreningen Nykredit		Foreningen Nykredit koncernen			
2014	2015	2015		2014	
26. ANDRE AKTIVER, FORTSAT					
26 b. Ydelsesbaserede pensionsordninger, fortsat					
Gennemsnitlige forudsætninger for de aktuarmæssige beregninger					
Inflation, %	2,0	2,0	2,0	2,0	2,0
Diskonteringsrente, %	1,2	2,1	1,8	2,8	3,5
Lønstigningstakt, %	0,5	2,0	2,0	2,0	2,0
Nykredit-koncernens pensionsforpligtelser					
Pensionsforpligtelse	-521	-555	-548	-588	-657
Pensionsaktiver	748	769	736	792	780
Nettoaktiv	227	214	188	204	123
Aktuarmæssige ændringer, netto					
Aktuarmæssige ændringer af pensionsforpligtelserne	1	-33	9	43	-36
Aktuarmæssige ændringer af pensionsaktiverne	-2	58	-46	35	27
Ændringer i skat	11	-3	13	-17	1
Aktuarmæssige ændringer i alt	10	22	-24	61	-7
Pensionsforpligtelsens forventede forfald					
Inden for 1 år	-36	-38			
1-5 år	-135	-136			
5-10 år	-142	-137			
Over 10 år	-208	-244			
Pensionsforpligtelse i alt	-521	-555			

Pensionsforpligtelsens forventede forfald er beregnet på den tilbagesdiskonterede forpligtelse.

Følsomhedsoplysninger	Ultimo 2015		Ultimo 2014	
	+1%/+10%	-1%/-10%	+1%/+10%	-1%/-10%
Effekten (mio. kr.) på pensionsforpligtelsen ved ændring i:				
Diskonteringsrenten (+/- 1%-point)	43	-50	47	-54
Lønstignings- og pensionsstigningstakt (+/-1%-point)	-56	47	-61	52
Forventet levetid (+/- 10%)	-24	24	-25	25

Følsomhedsoplysningerne er beregnet som "alt andet lige" beregninger, hvilket vil sige, at der ændres i ét parameter, mens øvrige parametre holdes uændrede. I praksis vil dette sjældent være tilfældet, og ændringer i forudsætningerne kan også være korrelerede.

Noter

Beløb i mio. kr.

Foreningen Nykredit			Foreningen Nykredit koncernen	
2014	2015		2015	2014
27. GÆLD TIL KREDITINSTITUTTER OG CENTRALBANKER				
-	-	Gæld til kreditinstitutter	8.543	14.848
-	-	Gæld til centralbanker	-	34
-	-	Repoforretninger med kreditinstitutter	21.683	29.235
-	-	Repoforretninger med centralbanker	-	746
-	-	I alt	30.226	44.863
Løbetidsfordeling efter restløbetid af gæld til kreditinstitutter og centralbanker				
-	-	På anfordring	3.679	3.251
-	-	Til og med 3 måneder	24.158	38.316
-	-	Over 3 måneder og til og med 1 år	1.625	2.104
-	-	Over 1 år og til og med 5 år	764	1.154
-	-	Over 5 år	-	37
-	-	I alt	30.226	44.863
28. INDLÅN OG ANDEN GÆLD				
-	-	På anfordring	49.939	45.774
-	-	Med opsigelsesvarsel	2.334	5.306
-	-	Tidsindskud	7.536	11.097
-	-	Særlige indlånsformer	2.767	3.022
-	-	I alt	62.576	65.200
Løbetidsfordeling efter restløbetid af indlån og anden gæld				
-	-	På anfordring	50.332	47.027
-	-	Til og med 3 måneder	7.408	7.406
-	-	Over 3 måneder og til og med 1 år	1.535	5.901
-	-	Over 1 år og til og med 5 år	1.547	2.944
-	-	Over 5 år	1.755	1.921
-	-	I alt	62.576	65.200
29. UDSTEDTE OBLIGATIONER TIL DAGSVÆRDI				
-	-	Realkreditobligationer	251.040	329.773
-	-	Særligt dækkede obligationer	971.449	989.633
-	-	Sikret seniorgæld	18.155	25.103
-	-	Usikret seniorgæld	4.320	4.297
-	-	I alt	1.244.964	1.348.806
-	-	Egne obligationer overført fra "Obligationer til dagsværdi" – note 18	-107.682	-181.668
-	-	I alt	1.137.282	1.167.138
<p>Ændringen i dagsværdien af realkreditobligationer (RO), særligt dækkede obligationer (SDO) og seniorudstedelser, der kan henføres til Nykredit-koncernens egen kreditrisiko, kan enten opgøres med udgangspunkt i ændringer i det optionskorrigerede rentespænd (OAS) i forhold til statsobligationer eller med udgangspunkt i ændringer i rentespændet i forhold til tilsvarende obligationer fra andre danske realkreditudbydere.</p> <p>Opgjort i forhold til andre danske realkreditudbydere har der ikke i 2015 eller siden udstedelsen været ændringer i dagsværdien, som kan henføres til Nykredit-koncernens egen kreditrisiko, idet der ikke er målbare kursforskelle mellem de forskellige udbyderes obligationer med samme karakteristika.</p>				

Noter

Beløb i mio. kr.

Foreningen Nykredit		Foreningen Nykredit koncernen		
2014	2015	2015	2014	
29. USTEDTE OBLIGATIONER TIL DAGSVÆRDI, FORTSAT				
<p>Opgjort i forhold til statsobligationer er rentespændet i 2015 mellem disse og seniorudstedelser uændret, mens spændet mellem statsobligationer og RO-/SDO-obligationer er udvidet. Ændringerne i spændet i 2015 har samlet medført et fald i dagsværdien af de udstedte obligationer på ca. 17 mia. kr., som kan henføres til Nykredits egen kreditrisiko. Siden 2007 har spændudvidelser mellem statsobligationer og RO-/SDO-obligationer medført, at faldet i dagsværdien, som kan henføres til Nykredits egen kreditrisiko, udgør ca. 6 mia. kr., mens spændindsnævninger mellem statsobligationer og seniorudstedelser har medført en stigning i dagsværdien af de udstedte seniorobligationer på ca. 1 mia. kr.</p> <p>Egenkapitalen og resultatet er ikke påvirket af ændringen i dagsværdien vedrørende RO- og SDO-obligationer, da værdien af realkreditudlån er ændret tilsvarende.</p> <p>I beregningen tages der hensyn til løbetid og nominal beholdning, men opgørelsen er forbundet med en vis grad af skøn.</p>				
29 a. Realkreditobligationer				
-	-	Realkreditobligationer til nominal værdi	242.206	318.349
-	-	Kursregulering til dagsværdi	8.834	11.424
-	-	Realkreditobligationer til dagsværdi	251.040	329.773
-	-	Egne realkreditobligationer overført fra "Obligationer til dagsværdi" – note 18	-34.527	-59.949
-	-	I alt	216.513	269.823
-	-	Heraf præemitteret	24	163
-	-	Realkreditobligationer udtrukket samt udløbet til førstkommende kredittermin	16.191	34.988
29 b. Særligt dækkede obligationer				
-	-	Særligt dækkede obligationer til nominal værdi	970.081	970.263
-	-	Kursregulering til dagsværdi	1.368	19.370
-	-	Særligt dækkede obligationer til dagsværdi	971.449	989.633
-	-	Egne særligt dækkede obligationer overført fra "Obligationer til dagsværdi" – note 18	-72.785	-121.308
-	-	I alt	898.664	868.324
-	-	Heraf præemitteret	2.408	587
-	-	Særligt dækkede obligationer udtrukket samt udløbet til førstkommende kredittermin	57.889	117.327
29 c. Sikret seniorgæld				
-	-	Sikret seniorgæld til nominal værdi	17.503	24.122
-	-	Kursregulering til dagsværdi	652	982
-	-	Sikret seniorgæld til dagsværdi	18.155	25.103
-	-	Egen sikret seniorgæld overført fra "Obligationer til dagsværdi" – note 18	-370	-410
-	-	I alt	17.784	24.694
-	-	Sikret seniorgæld udløbet til førstkommende kredittermin	118	1.430

Noter

Beløb i mio. kr.

Foreningen Nykredit			Foreningen Nykredit koncernen	
2014	2015		2015	2014
		29. UDSTEDTE OBLIGATIONER TIL DAGSVÆRDI, FORTSAT		
		29 d. Usikret seniorgæld		
-	-	Usikret seniorgæld til nominel værdi	4.320	4.291
-	-	Kursregulering til dagsværdi	-0	5
-	-	I alt	4.320	4.297
-	-	Usikret seniorgæld udtrukket til førstkomende kreditortermin	-	-
		Løbetidsfordeling efter restløbetid af udstedte obligationer til dagsværdi		
-	-	Til og med 3 måneder	54.379	72.095
-	-	Over 3 måneder og til og med 1 år	190.928	290.349
-	-	Over 1 år og til og med 5 år	288.005	477.842
-	-	Over 5 år	603.971	326.852
-	-	I alt	1.137.282	1.167.138
		Løbetidsfordelingen er foretaget på udstedte obligationer til dagsværdi efter modregning af egne obligationer.		
		30. UDSTEDTE OBLIGATIONER TIL AMORTISERET KOSTPRIS		
-	-	Virksomhedsobligationer	22.179	27.965
-	-	Særligt dækkede obligationer	26	26
-	-	Sikret seniorgæld	3.789	3.774
-	-	Medarbejderobligationer	-	55
-	-	Andre værdipapirer	30	33
-	-	I alt	26.024	31.852
-	-	Egne virksomhedsobligationer overført fra "Obligationer til dagsværdi" – note 18	-2.028	-2.342
-	-	Egne særligt dækkede obligationer overført fra "Obligationer til dagsværdi" – note 18	-26	-26
-	-	Egne andre værdipapirer overført fra "Udlån og andre tilgodehavender til amortiseret kostpris" – note 17	-25	-28
-	-	I alt	23.945	29.457
		Løbetidsfordeling efter restløbetid af udstedte obligationer til amortiseret kostpris		
-	-	Til og med 3 måneder	5.053	9.517
-	-	Over 3 måneder og til og med 1 år	7.598	7.263
-	-	Over 1 år og til og med 5 år	10.947	12.201
-	-	Over 5 år	347	476
-	-	I alt	23.945	29.457
		Løbetidsfordelingen er foretaget på udstedte obligationer til amortiseret kostpris efter modregning af egne obligationer.		
		30 a. Virksomhedsobligationer		
		Udstedelser		
-	-	EMTN-udstedelser*	13.734	17.575
-	-	ECP-udstedelser*	8.202	10.096
-	-	Øvrige udstedelser*	243	294
-	-	I alt	22.179	27.965
		* Noteret på NASDAQ Copenhagen eller Luxembourgs fondsbørs.		

Noter

Beløb i mio. kr.

Foreningen Nykredit			Foreningen Nykredit koncernen	
2014	2015		2015	2014
		31. ØVRIGE IKKE-AFLEDTE FINANSIELLE FORPLIGTELSER TIL DAGSVÆRDI		
-	-	Reporforretninger med andre end kreditinstitutter og centralbanker	7.438	13.855
-	-	Negative værdipapirbeholdninger	2.689	4.596
-	-	I alt	10.126	18.451
		Løbetidsfordeling efter restløbetid af øvrige ikke-afledte finansielle forpligtelser		
-	-	På anfordring	111	499
-	-	Til og med 3 måneder	10.015	17.952
-	-	I alt	10.126	18.451
		32. ANDRE PASSIVER		
-	-	Skyldige renter og provision	11.776	16.218
-	-	Negativ markedsværdi af afledte finansielle instrumenter mv.	27.287	40.958
-	-	Gæld vedrørende køb af Totalkredit-aktier	-	101
1	4	Øvrige passiver	3.246	3.886
1	4	I alt	42.309	61.162
		32 a. Netting		
-	-	Negativ markedsværdi af afledte finansielle instrumenter, brutto	46.289	56.365
-	-	Øvrige forpligtelser omfattet af netting	3.397	2.854
-	-	Netting af positive og negative markedsværdier, jf. note 26 a.	-22.399	-18.261
-	-	Markedsværdi, netto	27.287	40.958
-	-	I forbindelse med derivathandel har Nykredit afgivet sikkerhed, der ikke indgår i netting	11.639	12.447
		Netting af markedsværdier kan udelukkende henføres til clearing af derivater gennem et centralt clearinghus (CCP-clearing).		

Noter

Beløb i mio. kr.

Foreningen Nykredit		Foreningen Nykredit koncernen	
2014	2015	2015	2014
33. HENSÆTTELSER TIL UDSKUDT SKAT / UDSKUDTE SKATTEAKTIVER			
Udskudt skat			
-	-	Udskudt skat primo	-70 -104
-	-	Årets udskudte skat indregnet i årets resultat	86 7
-	-	Regulering af udskudt skat vedr. tidligere år	-2 14
-	-	Årets udskudte skat indregnet i "Anden totalindkomst"	-2 13
-	-	Årets udskudte skat indregnet i "Egenkapitalen"	-32 -
-	-	Udskudt skat ultimo	-20 -70
Udskudt skat indregnes således i balancen			
-	-	Udskudte skatteaktiver	103 128
-	-	Hensættelser til udskudt skat	-123 -198
-	-	Udskudt skat ultimo, netto	-20 -70
Udskudt skat vedrører:			
-	-	Udlån	-103 -106
-	-	Afledte finansielle instrumenter	27 21
-	-	Immaterielle anlægsaktiver	-49 -64
-	-	Materielle anlægsaktiver, herunder bygninger	-6 -2
-	-	Andre aktiver og periodeafgrænsningsposter	23 38
-	-	Udstedte obligationer	-38 -62
-	-	Andre passiver	78 107
-	-	Hensatte forpligtelser	57 58
-	-	Efterstillede kapitalindskud	-9 -61
-	-	Fremførbar skattemæssigt underskud	0 0
-	-	I alt	-20 -70
Udskudte skatteaktiver, der ikke er indregnet i balancen:			
-	-	Udskudt skat vedrørende grunde, bygninger og hensatte forpligtelser	105 132
-	-	I alt	105 132
Aktivet er ikke indregnet, idet det ikke er sandsynligt, at det bliver udløst inden for en overskuelig fremtid.			
34. AKTUELLE SKATTEAKTIVER OG SKATTEFORPLIGTELSE			
Aktuelle skatteaktiver			
2	1	Aktuelle skatteaktiver primo	490 156
-	-	Overført til/fra skatteforpligtelser	-485 -188
1	2	Årets aktuelle skat indregnet i årets resultat	3 397
-2	-1	Betalt selskabsskat i året, netto	0 150
-0	-0	Regulering vedrørende tidligere år	-0 -25
1	2	Aktuelle skatteaktiver ultimo	8 490
Aktuelle skatteforpligtelser			
-	-	Aktuelle skatteforpligtelser primo	- -
-	-	Overført til/fra skatteaktiver	-485 -188
-	-	Årets aktuelle skat indregnet i årets resultat	1.578 499
-	-	Betalt selskabsskat i året, netto	-883 -312
-	-	Regulering vedrørende tidligere år	12 1
-	-	Årets aktuelle skat indregnet i "Egenkapitalen"	-80 -
-	-	Aktuelle skatteforpligtelser ultimo	142 -

Noter

Beløb i mio. kr.

Foreningen Nykredit		Foreningen Nykredit koncernen		
2014	2015	2015	2014	
35. HENSÆTTELSER TIL PENSIONER OG LIGNENDE FORPLIGTELSE				
-	-	Saldo primo	203	207
-	-	Anvendt i året	-27	-26
-	-	Årets hensættelse	18	37
-	-	Årets regulering som følge af ændring i diskonterings-sats og -periode	-4	10
-	-	Tilbageførsel af ikke-udnyttede beløb	-16	-24
-	-	Saldo ultimo	175	203
36. TILBAGEBETALINGSPLIGTIGE RESERVER I ÆLDRE SERIER				
-	-	Saldo primo	74	80
-	-	Anvendt i året	-14	-13
-	-	Årets regulering som følge af ændring i diskonterings-sats og -periode	3	7
-	-	Saldo ultimo	63	74
<p>Tilbagebetalingspligtige reserver i ældre serier hidrører fra lånekontrakter, hvor låntager ved hel eller delvis indfrielse af mellemværendet får udbetalt sin andel af seriereserve-fonden i overensstemmelse med serievilkårene. Forpligtelsen vil frem mod 2033 gradvist blive reduceret i takt med låntagernes tilbagebetaling.</p>				
37. HENSÆTTELSER TIL TAB PÅ GARANTIER				
-	-	Saldo primo	107	103
-	-	Årets hensættelse	17	32
-	-	Tilbageførsel af ikke-udnyttede beløb	-23	-28
-	-	Saldo ultimo	100	107
38. ANDRE HENSATTE FORPLIGTELSE				
-	-	Saldo primo	169	194
-	-	Anvendt i året	-9	-61
-	-	Årets hensættelse	10	37
-	-	Årets regulering som følge af ændring i diskonterings-sats og -periode	0	-0
-	-	Saldo ultimo	169	169

Noter

Beløb i mio. kr.

Foreningen Nykredit			Foreningen Nykredit koncernen	
2014	2015		2015	2014
		39. EFTERSTILLEDE KAPITALINDSKUD		
		Efterstillede kapitalindskud er finansielle forpligtelser i form af ansvarlig lånekapital og hybrid kernekapital, som i tilfælde af likvidation eller konkurs først skal fyldestgøres efter de almindelige kreditorkrav.		
		Efterstillede kapitalindskud medregnes i kapitalgrundlaget mv. i henhold til EU's kapitalkravsforordning.		
		Ansvarlig lånekapital		
		Nom. 600 mio. euro. Lånet forfalder senest d. 3. juni 2036, men kan indløses til kurs 100 fra den 3. juni 2021. Lånet er fastforrentet med 4,0% p.a. frem til den 3. juni 2021. Herefter fastsættes renten i 5-årige intervaller. Såfremt den egentlige kernekapitalprocent i Nykredit Realkredit, Nykredit Realkredit-koncernen eller Nykredit Holding-koncernen falder under 7% vil lånet blive nedskrevet.	4.602	4.609
-	-			
		Nom. 800 mio. euro. Lånet forfalder senest d. 17. november 2027, men kan indløses til kurs 100 fra den 17. november 2022. Lånet er fastforrentet med 2,75% p.a. frem til den 17. november 2022. Herefter fastsættes renten for de næste 5 år.	5.932	-
-	-			
		Nom. 50 mio. euro. Lånet forfalder d. 28. oktober 2030. Lånet er fastforrentet i 2 år fra udstedelsen med 4% p.a. I den resterende del af lånets løbetid fastsættes renten med halvårige intervaller.	373	-
-	-			
-	-	Ansvarlig lånekapital i alt	10.907	4.609
		Hybrid kernekapital		
		Nom. 100 mio. kr. Lånet har uendelig løbetid. Lånet forrentes med 1,7% p.a. over 3 mdr. Cibor	100	100
-	-			
		Nom. 900 mio. euro. Lånet har uendelig løbetid, men kan indløses til kurs 100 fra den 1. april 2015. Lånet er fastforrentet med 9,0% p.a. frem til den 1. april 2015. Herefter fastsættes renten i 5-årige intervaller	-	6.741
-	-			
-	-	Hybrid kernekapital i alt	100	6.841
-	-	Beholdning af egne obligationer	-1	-56
-	-	Efterstillede kapitalindskud i alt	11.006	11.394
-	-	Efterstillede kapitalindskud, der kan medregnes ved opgørelse af kapitalgrundlaget	10.921	11.209
-	-	Omkostninger ved optagelse og indfrielse af efterstillede kapitalindskud	29	36
-	-	Ekstraordinære afdrag og indfrielse af efterstillede kapitalindskud i løbet af regnskabsperioden	6.699	3.872
		Regnskabsmæssig risikoafdækning		
		Der foretages afdækning af eksponeringen over for dagsværdiændringer i kursen på obligationerne som følge af ændringer i markedsrentesatser. Nykredit-koncernen har imødekommet denne risiko ved at indgå renteswap:		
-	-	Markedsværdi af renteswaps nom. 50 mio. euro	0	-
-	-	Markedsværdi af renteswaps nom. 600 mio. euro	154	177
-	-	Markedsværdi af renteswaps nom. 800 mio. euro	-14	-
-	-	Markedsværdi af renteswaps nom. 900 mio. euro	-	46
-	-	Markedsværdi af ansvarlig kapital nom. 50 mio. euro	373	-
-	-	Markedsværdi af ansvarlig kapital nom. 600 mio. euro	4.478	4.466
-	-	Markedsværdi af ansvarlig kapital nom. 800 mio. euro	5.965	-
-	-	Markedsværdi af hybrid kernekapital nom. 900 mio. euro	-	6.699

Noter

Beløb i mio. kr.

Foreningen Nykredit			Foreningen Nykredit koncernen	
2014	2015		2015	2014
		40. IKKE-BALANCEFØRTE POSTER		
		Nedenfor er præsenteret afgivne garantier og indeståelser, uigenkaldelige kredittilsagn og lignende forpligtelser, der ikke indregnes i balancen.		
-	-	Eventualforpligtelser	6.942	7.546
-	-	Andre forpligtende aftaler	6.637	5.843
-	-	I alt	13.579	13.389
		40 a. Eventualforpligtelser		
-	-	Finansgarantier	1.706	2.843
-	-	Tinglysnings- og konverteringsgarantier	284	295
-	-	Øvrige eventualforpligtelser	4.952	4.408
-	-	I alt	6.942	7.546
		"Øvrige eventualforpligtelser" omfatter hovedsageligt købesums- og betalingsgarantier.		
		Løbetidsfordeling efter restløbetid af eventualforpligtelser		
-	-	Under 1 år	4.336	3.299
-	-	Over 1 år og til og med 5 år	1.798	2.758
-	-	Over 5 år	808	1.489
-	-	I alt	6.942	7.546
		Fastsættelsen af løbetider er til dels baseret på et skøn, idet ikke alle garantier har en fast udløbsdato, ligesom udløbsdatoen kan være afhængig af eksempelvis ventetider på tinglysnings osv.		
		40 b. Andre forpligtende aftaler		
-	-	Uigenkaldelige kredittilsagn	5.299	4.508
-	-	Øvrige	1.338	1.334
-	-	I alt	6.637	5.843
		"Øvrige" under "Andre forpligtende aftaler" består af forpligtelser og hæftelser over for værdipapircentraler, investeringstilsagn over for private equity-fonde samt uopsigelige leasingydelse.		
		I "Øvrige" under "Andre forpligtende aftaler" indgår følgende uopsigelige leasingydelse:		
-	-	Til og med 1 år	84	87
-	-	Over 1 år og til og med 5 år	217	252
-	-	Over 5 år	10	13
-	-	I alt	312	352
		Uopsigelige leasingydelse omfatter Nykredits huslejeoplygninger.		

40. IKKE-BALANCEFØRTE POSTER, FORTSAT**Andre eventualforpligtelser**

Nykredit-koncernens størrelse og forretningsomfang indebærer, at koncernen til stadighed er part i diverse retssager. Sagerne vurderes løbende, og der foretages de fornødne hensættelser ud fra en vurdering af risikoen for tab. De verserende retssager forventes ikke at kunne få væsentlig betydning for Nykredit-koncernens økonomiske stilling.

Nykredit deltager i den lovpligtige danske indskydergarantiordning. Den hidtil gældende ordning er i 2015 erstattet af Garantiformuen, der pr. 1. juni 2015 har overtaget aktiviteterne og indskydergarantiordningens formue. Garantiformuens formål er at yde dækning til indskydere og investorer i nødlidende institutter, der er omfattet af Garantiformuens dækningsområde. Ordningen dækker både privatpersoner og juridiske personer, og dækningen udgør for indskud et beløb svarende til 100.000 euro pr. indskyder og 20.000 euro pr. investor.

Nykredit deltager endvidere i Afviklingsformuen, der er en afviklingsfinansieringsordning, der ligeledes er etableret pr. 1. juni 2015. Afviklingsformuen finansieres af årlige bidrag fra de omfattede pengeinstitutter, realkreditinstitutter samt fondsmæglerselskaber. Ordningens formue skal pr. 31. december 2024 udgøre 1% af sektorens dækkede indskud.

Afviklingsformuens eventuelle tab i forbindelse med afvikling af nødlidende institutter påregnes dækket af de deltagende institutter gennem årlige gebyrer.

Nykredit Bank anvender Bankernes EDB-Central (BEC) som leverandør af it-løsninger. BEC's vedtægter foreskriver, at Nykredit Bank kan opsiges medlemskabet af BEC med fem års varsel til udløbet af et regnskabsår. Hvis medlemskabet ophører på anden vis af årsager relateret til Nykredit Bank, skal der betales en udtrædelsesgodtgørelse til BEC, der er nærmere defineret i vedtægterne for BEC. Hvis et pengeinstitut fusionerer og ophører med at være et selvstændigt pengeinstitut, ophører medlemskabet af BEC uden varsel, men dog med mulighed for en overgangsordning.

Foreningen Nykredit er administrationsselskab i sambeskatningen med de øvrige danske selskaber i Nykredit-koncernen. Foreningen hæfter derfor ifølge selskabsskattelovens regler herom fra og med regnskabsåret 2013 for indkomstskatter mv. for de sambeskattede selskaber. Pr. 31. december 2015 har Foreningen Nykredit opgjort skyldig selskabsskat i sambeskatningen på netto 134 mio. kr. (tilgodehavende på 490 mio. kr. i 2014) som følge af, at betalte acontoskatter i 2015 er lavere end den beregnede skat af sambeskatningskredsens opgjorte indkomst. Foreningen hæfter endvidere fra og med den 1. juli 2012 for eventuelle forpligtelser til at indeholde kildeskat på renter, royalties og udbytter for sambeskattede selskaber.

Nykredit Realkredit A/S indestår for forpligtelserne i Nykredits Afviklingspensionskasse (CVR-nr. 24 25 62 19).

Noter

41. TRANSAKTIONER OG MELLEMVÆRENDE MED NÆRTSTÅENDE PARTER

Som nærtstående parter anses de tilknyttede og associerede virksomheder til Foreningen Nykredit-koncernen som anført i koncernoversigten samt Foreningen Nykredits bestyrelse, direktion og disses nærtstående.

I 2015 har der ikke været usædvanlige transaktioner med nærtstående parter.

Som en naturlig del af koncernens daglige forretning er der forskellige aftaler mellem selskaberne. Aftalerne omfatter typisk finansiering, garantistillelse, provision for henviste forretninger, opgaver omkring it-driftssupport og it-udviklingsprojekter, løn- og personaleadministration samt øvrige administrative opgaver. Salg af varer og tjenesteydelser mellem koncernselskaberne er sket på markedsvilkår, omkostningsdækkende basis eller efter profit split metoden.

Af væsentlige transaktioner med nærtstående parter, som har været gældende/er indgået i 2015, skal følgende nævnes:

Aftaler mellem Nykredit Realkredit A/S og Totalkredit A/S

Nykredit Realkredit A/S har som led i fælles funding ydet datterselskabet Totalkredit A/S løbende funding af Totalkredits realkreditudlån. Totalkredit A/S finansierer sit udlån ved udstedelse af et rammeværdipapir i hvert kapitalcenter med Nykredit Realkredit A/S som eneste kreditor. Rammeværdipapiret udgør sikkerheden for Nykredit Realkredit A/S's udstedelse af hhv. RO'er og SDO'er og sikrer, at Totalkredit A/S overfører alle betalinger til obligationsejerne vedrørende udlån i Totalkredit A/S til Nykredit Realkredit A/S, senest samtidig med at Nykredit Realkredit A/S gennemfører betalinger til obligationsejerne. Obligationsejerne har således samme sikkerhed, som hvis Totalkredit-udlånet havde været ydet direkte på Nykredit Realkredit A/S's balance.

Nykredit Realkredit A/S har ydet lån, jf. lov om realkreditlån og realkreditobligationer mv. § 15, til Totalkredit A/S til brug for supplerende sikkerhedsstillelse i Totalkredit A/S kapitalcentre. Lånene udgjorde 12,9 mia. kr. pr. 31. december 2015. Lånene har en sekundær fortrinsstilling efter rammeværdipapiret til aktiverne i Totalkredit A/S's kapitalcentre.

Der er indgået aftale om afdækning af markedsrisiko i forbindelse med sikkerhedsstillelse i Totalkredits kapitalcentre, herunder de placerede midler.

Aftale om formidling af realkreditlån til private via Totalkredit A/S (aftalen er indgået på samme vilkår som for øvrige samarbejdsparter, herunder provisionshonorering).

Nykredit Realkredit A/S har ydet lån for 2,0 mia. kr. til Totalkredit A/S i form af efterstillede kapitalindskud.

Aftaler mellem Nykredit Realkredit A/S og Nykredit Bank A/S

Hovedaftale om vilkår for finansielle transaktioner vedrørende ud- og inlånsforretninger på fonds- og pengemarkedsområderne mv.

Nykredit Bank fik i februar 2015 tilført 2 mia. kr. i egenkapital fra Nykredit Realkredit A/S.

Noter

Beløb i mio. kr.

Foreningen Nykredit		Foreningen Nykredit koncernen	
2014	2015	2015	2014
41. TRANSAKTIONER OG MELLEMLÆRENDE MED NÆRTSTÅENDE PARTER, FORTSAT			
41 a. Transaktioner med dattervirksomheder			
Resultatopgørelse			
0	0	-	-
Renteindtægter			
Aktivposter			
12	9	-	-
Tilgodehavender hos kreditinstitutter og centralbanker			
25	32	-	-
Obligationer til dagsværdi			
41 b. Transaktioner med med joint venture			
Resultatopgørelse			
-	-	240	244
Udgifter til personale og administration			
Aktivposter			
-	-	0	0
Andre aktiver			
Passivposter			
-	-	1	1
Indlån og anden gæld			
41 c. Transaktioner med associerede virksomheder			
Resultatopgørelse			
-	-	1	-
Renteindtægter			
-	-	-	0
Renteudgifter			
Passivposter			
-	-	11	-
Indlån og anden gæld			
41 d. Transaktioner med bestyrelse og direktion			
Renteomkostninger for medlemmer i:			
-	-	0	0
Direktion			
-	-	1	1
Bestyrelse			
-	-	1	1
Nærtstående parter til direktion og bestyrelse			
Størrelsen af lån, pant, kaution eller garantier stillet for medlemmer i:			
-	-	6	4
Direktion			
-	-	25	37
Bestyrelse			
-	-	81	84
Nærtstående parter til direktion og bestyrelse			
Størrelsen af indlån fra medlemmer i:			
-	-	9	6
Direktion			
-	-	2	17
Bestyrelse			
-	-	3	9
Nærtstående parter til direktion og bestyrelse			
Engagementer med nærtstående parter ydes på sædvanlige forretningsbetingelser. Rentesatser på almindelige udlån ligger i niveauet 2,75% til 9,5% (2014: 2,75% til 10,5%), mens indlån forrentes i niveauet 0,0% til 2,0% (2014: 0,0% til 0,75%).			
Der er ikke nedskrevet eller hensat på engagementer med direktionen, bestyrelsen eller nærtstående parter til direktionen og bestyrelsen.			

Noter

Beløb i mio. kr.

Foreningen Nykredit koncernen

42. AFLEDTE FINANSIELLE INSTRUMENTER	Markedsværdi, netto				Markedsværdi, brutto			Nominel værdi
	Til og med 3 måneder	3 måneder til og med 1 år	Fra 1 år til og med 5 år	Over 5 år	Positiv markedsværdi	Negativ markedsværdi	Nettomarkedsværdi	
Fordeling efter restløbetid								
2015								
Valutakontrakter								
Terminer/futures, køb	228	69	-19	-	425	148	278	34.006
Terminer/futures, salg	-31	-49	7	-	98	172	-73	28.802
Swaps	-10	143	267	222	975	353	622	16.767
Optioner, erhvervede	0	-	0	-	0	-	0	47
Optioner, udstedte	-0	-	-0	-	-	0	-0	47
Rentekontrakter								
Terminer/futures, køb	-4	1	-	-	43	46	-3	44.369
Terminer/futures, salg	-11	-3	-0	-	43	58	-15	46.428
Forward rate agreements, køb	-117	-134	-6	-	6	263	-257	111.303
Forward rate agreements, salg	140	82	6	-	234	6	227	91.939
Swaps	-3	-166	443	3.272	28.387	24.842	3.545	1.208.304
Optioner, erhvervede	4	44	810	206	1.081	17	1.064	41.537
Optioner, udstedte	-	-37	-799	-226	-	1.061	-1.061	30.268
Aktiekontrakter								
Terminer/futures, salg	0	-	-	-	0	0	0	47
Swaps	-	-1	-23	-	126	150	-24	2.321
Optioner, erhvervede	-	5	-	-	114	109	5	5
Kreditkontrakter								
Credit default swaps, køb	-	-	-6	-	-	6	-6	1.276
Credit default swaps, salg	-	-	15	-	15	0	15	1.395
Swaps	-	-	-3	-	-	3	-3	143
Uafviklede spotforretninger	-19	-	-	-	32	52	-19	38.260
I alt	175	-47	689	3.474	31.579	27.287	4.292	1.697.264

Noter

Beløb i mio. kr.

Foreningen Nykredit koncernen

42. AFLEDTE FINANSIELLE INSTRUMENTER,
FORTSAT

Fordeling efter restløbetid	Markedsværdi, netto				Markedsværdi, brutto			Nominel værdi
	Til og med 3 måneder	3 måneder til og med 1 år	Fra 1 år til og med 5 år	Over 5 år	Positiv markedsværdi	Negativ markedsværdi	Nettomarkedsværdi	
2014								
Valutakontrakter								
Terminer/futures, køb	130	103	-11	-	326	105	221	42.567
Terminer/futures, salg	-27	-69	-10	-	183	289	-105	27.496
Swaps	24	87	218	184	707	193	514	18.900
Optioner, erhvervede	19	1	-	-	20	-	20	3.553
Optioner, udstedte	-18	-1	-	-	-	19	-19	3.590
Rentekontrakter								
Terminer/futures, køb	32	-1	-1	-	63	33	30	142.371
Terminer/futures, salg	-108	1	-4	-	32	144	-111	131.578
Forward rate agreements, køb	-90	-319	-167	-	0	576	-576	339.329
Forward rate agreements, salg	87	304	175	-	565	0	565	332.308
Swaps	-32	124	-1.584	2.032	38.155	37.614	541	1.390.105
Optioner, erhvervede	-	313	434	1.112	1.874	15	1.859	58.045
Optioner, udstedte	-	-375	-432	-1.125	-	1.933	-1.933	45.828
Aktiekontrakter								
Terminer/futures, salg	0	-	-	-	0	0	0	14
Optioner, erhvervede	2	-	-	-	2	-	2	2
Uafviklede spotforretninger								
	-28	-	-	-	9	38	-28	46.990
I alt	-10	167	-1.381	2.203	41.937	40.958	979	2.582.674

Noter

Beløb i mio. kr.

Foreningen Nykredit		Foreningen Nykredit koncernen		
2014	2015	2015	2014	
43. REPOFORRETNINGER OG REVERSEUDLÅN				
Nykredit-koncernen anvender repoforretninger samt reverseudlån i forbindelse med den daglige forretning. Forretningerne er alle indgået med obligationer som bagvedliggende aktiv.				
Af nedenstående aktivposter udgør reverseudlån følgende:				
-	-	Tilgodehavender hos kreditinstitutter og centralbanker	1.102	4.975
-	-	Obligationer, der er modtaget til sikkerhed, men ikke modregnet i saldoen	-427	-1.328
-	-	I alt fratrukket sikkerheder	675	3.647
-	-	Udlån og andre tilgodehavender til dagsværdi, brutto	40.971	35.351
-	-	Modregnet "Øvrige ikke-afledte finansielle forpligtigelser til dagsværdi" ¹	-1.504	-123
-	-	Udlån og andre tilgodehavender til dagsværdi mv., netto	39.467	35.228
-	-	Obligationer, der er modtaget til sikkerhed, men ikke modregnet i saldoen ²	-39.186	-34.981
-	-	I alt fratrukket sikkerheder	281	247
-	-	¹ Heraf egne obligationer	620	-
-	-	² Heraf egne obligationer	13.695	5.536
Af nedenstående passivposter udgør repoforretninger følgende:				
-	-	Gæld til kreditinstitutter og centralbanker	21.683	29.981
-	-	Øvrige ikke-afledte finansielle forpligtigelser til dagsværdi, brutto	8.942	13.978
-	-	Modregnet "Udlån og andre tilgodehavender til dagsværdi" ¹	-1.504	-123
-	-	Øvrige ikke-afledte finansielle forpligtigelser til dagsværdier mv., netto	7.438	13.855
-	-	Obligationer, der er stillet til sikkerhed ²	-7.426	-13.867
-	-		12	-12
-	-	¹ Heraf egne obligationer	804	-
-	-	² Heraf egne obligationer	177	1.004
Aktiver solgt som led i repoforretninger:				
-	-	Obligationer til dagsværdi	30.188	44.556

Noter

Beløb i mio. kr.

Foreningen Nykredit koncernen

2015 2014

44. RISIKOSTYRING

Kredit-, markeds- og likviditetsrisici samt operationelle risici i Foreningen Nykredit og Foreningen Nykredit-koncernen er afhængig af udviklingen i Nykredit Realkredit-koncernen. I årsrapporten 2015 for Nykredit Realkredit-koncernen er koncernens risici og politikker beskrevet i note 46, hvortil der henvises.

Samlet krediteksponering

Koncernens maksimale krediteksponering er sammensat af udvalgte balanceposter og ikke-balanceførte poster.

Balanceførte poster

Anfordringstilgodehavender hos centralbanker	2.992	4.507
Tilgodehavender hos kreditinstitutter og centralbanker	20.158	37.644
Udlån og andre tilgodehavender til dagsværdi	1.158.926	1.172.805
Udlån og andre tilgodehavender til amortiseret kostpris	47.036	50.958
Obligationer til dagsværdi	106.205	127.983
Andre aktiver	41.167	53.928

Ikke-balanceførte poster

Eventualforpligtelser	6.942	7.546
Uigenkaldelige kredittilsagn	5.299	4.508

I alt **1.388.725** **1.459.880**

Modtagne sikkerheder

Nykredit Realkredit-koncernen reducerer risikoen på de enkelte forretninger ved at indgå tabsgarantier og modtage pant i fysiske aktiver. For realkreditudlån fremgår restgældens risikomæssige placering i forhold til estimerede ejendomsværdier af side 108 i Nykredit Realkredit-koncernens årsrapport, mens nedenstående opgørelse viser bankudlån fordelt på usikret udlån, samt udlån sikret ved hel eller delvis pant eller anden sikkerhedsstillelse.

Bankudlån	2015				2014			
	Offentlige	Privat	Erhverv	I alt	Offentlige	Privat	Erhverv	I alt
Usikret udlån	19	6.016	22.755	28.790	100	6.623	28.729	35.452
Udlån sikret ved pant eller anden sikkerhedsstillelse:								
Fuldt sikret	196	2.468	44.604	47.268	99	2.749	4.574	7.422
Delvist sikret	25	3.721	9.262	13.008	20	3.940	7.220	11.180
Udlån før nedskrivninger i alt	240	12.205	76.621	89.066	219	13.312	40.523	54.054

Ved etablering af rammer for finansielle produkter stilles ofte yderligere krav om etablering af et aftalegrundlag, der giver mulighed for netting.

Aftalegrundlaget er typisk baseret på markedskonforme standarder som fx ISDA- eller GMRA-aftaler.

Tilsynsdiamanten for pengeinstitutter

Finanstilsynet har opstillet fem centrale målepunkter, tilsynsdiamanten, der indikerer, hvornår et pengeinstitut opererer med en forhøjet risiko. Nykredit Bank ligger pr. 31. december 2015 under Finanstilsynets grænseværdier.

Målepunkt i tilsynsdiamanten	Grænseværdier	Nykredit Bank
Udlånsvækst	< 20%	-7,5%
Store engagementer	< 125%	11,1%
Ejendomsseksponeering	< 25%	11,4%
Fundingratio	< 1,00	0,5
Likviditetsoverdækning	> 50%	347%

Noter

Beløb i mio. kr.

Foreningen Nykredit koncernen

44. RISIKOSTYRING, FORTSAT

Realkreditlån fordelt på ejendoms kategorier og ratingklasser

Ratingen viser kundens betalingsevne, men ikke sandsynligheden for tab. For realkreditlån er der typisk betydelig sikkerhed bag lånene, der reducerer eller minimerer risikoen for tab – uanset kundens rating.

2015

Ratingklasse	Ejebolig	Privat udlejning	Industri og håndværk	Kontor og forretning	Landbrug	Alment byggeri	Øvrige	I alt
10	48.302	8.122	2.690	7.065	1.908	2.201	130	70.418
9	78.614	12.032	10.551	17.047	5.067	4.944	2.831	131.086
8	158.742	18.955	3.254	21.422	9.922	30.080	6.379	248.755
7	144.390	24.717	2.832	27.579	12.951	21.518	5.095	239.082
6	101.790	21.579	1.331	15.141	16.139	3.309	1.152	160.441
5	44.532	12.175	570	6.331	16.176	565	750	81.098
4	32.354	6.636	364	4.107	7.310	306	130	51.207
3	18.037	7.891	436	4.773	11.988	297	531	43.952
2	20.979	410	40	331	320	19	24	22.122
1	21.051	1.476	96	960	2.132	170	73	25.959
0	4.653	1.810	159	2.539	5.317	144	110	14.732
Misligholdte engagementer	6.957	8.243	677	3.801	5.208	418	170	25.474
I alt	680.402	124.046	22.999	111.094	94.438	63.971	17.374	1.114.324

2014

Ratingklasse	Ejebolig	Privat udlejning	Industri og håndværk	Kontor og forretning	Landbrug	Alment byggeri	Øvrige	I alt
10	38.183	603	2.985	7.218	1.681	668	91	51.431
9	69.272	8.428	10.514	13.422	4.759	3.258	1.663	111.317
8	157.748	23.542	4.351	26.392	10.005	30.330	8.672	261.040
7	147.676	33.069	2.827	23.214	13.898	23.685	4.119	248.488
6	112.157	21.799	1.692	14.396	16.898	3.345	1.236	171.523
5	49.660	8.453	730	7.572	15.398	770	584	83.167
4	35.336	8.006	399	5.032	7.492	303	438	57.006
3	16.621	6.954	315	5.216	12.630	289	308	42.333
2	18.385	489	79	457	595	14	17	20.036
1	18.451	3.017	186	1.292	2.213	188	277	25.624
0	4.787	1.902	203	2.690	6.072	191	139	15.985
Misligholdte engagementer	6.700	7.379	776	3.972	4.339	422	207	23.795
I alt	674.974	123.641	25.058	110.874	95.982	63.465	17.750	1.111.744

Koncernens realkreditlån er opgjort til nominel værdi. Realkreditlånet er fordelt på ratingklasser, der afspejler den enkelte kundes rating defineret som sandsynligheden for misligholdelse. Ratingklasserne går fra 0-10, hvor 10 er den bedste rating.

Misligholdte: Omfatter kunder, hvorpå der er foretaget individuel nedskrivning. Hertil kommer kunder med restance over 75 dage, hvorpå der ikke er fundet behov for individuel nedskrivning.

Ratingklasse 0-2: Ratingklasse 0 omfatter kunder med OIV, men uden behov for individuel nedskrivning. Ratingklasse 1-2 omfatter kunder uden OIV, men med en svag bonitet fx som følge af usikkerhed om fremtidige indtægter, ringe regnskabstal samt sårbar økonomi.

Noter

Beløb i mio. kr.

Foreningen Nykredit koncernen

44. RISIKOSTYRING, FORTSAT

Bankudlån fordelt på brancher og ratingklasser

Rating viser kundens betalingsevne, men ikke sandsynligheden for tab.

2015	Fremstill-, bygge- og anlægs- virksomhed	Kredit- og finansierings- virksomhed	Ejendoms- admin. og handel mv.	Transport, handel og hotel	Andre erhverv og offentlige	Private	I alt
10	1.512	408	222	87	455	1.306	3.990
9	57	1.504	340	129	788	956	3.775
8	487	478	2.229	839	1.283	1.127	6.443
7	1.132	415	1.771	1.877	998	1.075	7.268
6	952	531	1.564	568	813	1.176	5.603
5	173	112	632	228	700	1.921	3.766
4	576	145	569	237	1.054	2.167	4.748
3	1.760	755	557	1.216	2.638	967	7.893
2	31	9	27	32	96	484	678
1	21	49	256	51	94	312	784
0	43	36	118	37	67	84	386
Misligholdte engagementer	665	308	1.731	347	524	690	4.265
I alt	7.409	4.750	10.017	5.648	9.509	12.265	49.599

Bankudlån fordelt på brancher og ratingklasser

2014	Fremstill-, bygge- og anlægs- virksomhed	Kredit- og finansierings- virksomhed	Ejendoms- admin. og handel mv.	Transport, handel og hotel	Andre erhverv og offentlige	Private	I alt
10	2.152	147	131	64	770	1.134	4.398
9	249	195	524	205	1.675	960	3.808
8	838	862	2.825	1.386	1.670	1.096	8.677
7	1.107	1.051	1.629	1.272	1.174	1.120	7.353
6	174	451	1.416	670	740	1.414	4.865
5	500	157	916	317	798	2.032	4.720
4	328	169	905	215	520	2.191	4.328
3	1.798	379	465	917	2.707	1.370	7.636
2	52	146	75	83	240	798	1.394
1	115	20	552	66	334	295	1.382
0	82	24	105	32	153	133	529
Misligholdte engagementer	696	160	2.178	386	775	769	4.964
I alt	8.091	3.761	11.721	5.613	11.556	13.312	54.054

Ratingklasserne omfatter Nykredit Bank A/S' udlån og tilgodehavender til amortiseret kostpris opgjort før nedskrivninger.

Bankudlån er fordelt på ratingklasser, der afspejler den enkelte kundes rating defineret som sandsynligheden for misligholdelse. Ratingklasserne går fra 0-10, hvor 10 er den bedste rating.

Misligholdte: Omfatter kunder, hvorpå der er foretaget individuel nedskrivning. Hertil kommer kunder, der har modtaget 3. rykkerbrev, hvorpå der ikke er fundet behov for individuel nedskrivning.

Ratingklasse 0-2: Ratingklasse 0 omfatter kunder med OIV, men uden behov for individuel nedskrivning. Ratingklasse 1-2 omfatter kunder uden OIV, men med en svag bonitet fx som følge af usikkerhed om fremtidige indtægter, ringe regnskabstal samt sårbar økonomi.

Noter

Beløb i mio. kr.

Foreningen Nykredit koncernen

45. REGNSKABSMÆSSIG AFDÆKNING

Der er foretaget løbende afdækning af renterisikoen på fastforrentede aktiver og forpligtelser. Følgende er omfattet af sikringen:

	Nominel/ amortiseret værdi	Regnskabs- mæssig værdi	Regnskabs- mæssig dagsværdi- regulering
2015			
Aktiver			
Udlån	1.918	1.929	11
Forpligtelser			
Indlån og anden gæld	3.301	3.413	-112
Udstedte obligationer	7.548	7.705	-157
Efterstillede kapitalindskud	10.762	10.907	-145
Afledte finansielle instrumenter			
Renteswaps, udlån samt indlån og anden gæld (netto)	2.095	-10	-10
Renteswaps, udstedte obligationer	7.655	157	157
Renteswaps, efterstillede kapitalindskud	10.821	140	140
Kreditderivater, indlån og anden gæld	143	-3	-3
Aktiederivater, indlån og anden gæld	1.647	104	104
Årets gevinst/tab på sikringsinstrumenter		-164	
Årets gevinst/tab på de sikrede poster		159	
Nettogevindst/-tab	-	-5	
2014			
Aktiver			
Udlån	1.519	1.547	28
Forpligtelser			
Indlån og anden gæld	4.428	4.655	-227
Udstedte obligationer	11.075	11.291	-215
Efterstillede kapitalindskud	11.128	11.350	-222
Afledte finansielle instrumenter			
Renteswaps, udlån samt indlån og anden gæld (netto)	2.215	193	193
Renteswaps, udstedte obligationer	11.082	215	215
Renteswaps, efterstillede kapitalindskud	11.165	222	222
Årets gevinst/tab på sikringsinstrumenter		114	
Årets gevinst/tab på de sikrede poster		-105	
Nettogevindst/-tab		9	

Markedsrisiko er risikoen for tab af markedsværdi som følge af bevægelser på de finansielle markeder (rente-, valuta- og aktierisici mm.).

Nykredit-koncernen foretager løbende afdækning af renterisikoen på fastforrentede aktiver og forpligtelser, bl.a. ved anvendelse af afledte finansielle instrumenter. Herved styres niveauet for koncernens samlede rentefølsomhed under hensyntagen til den forventede renteutvikling.

Afdækningen sker blandt andet ved at definere en portefølje af udlån, indlån og anden gæld med et ensartet risikoniveau (i visse tilfælde som nettoporteføljer), som herefter afdækkes med afledte finansielle instrumenter.

Ifølge regnskabsbestemmelsen skal udlån og indlån som udgangspunkt måles til amortiseret kostpris, mens afledte finansielle instrumenter måles til dagsværdi. For at opnå en regnskabsmæssig symmetri mellem de afdækkede og de afdækkende forretninger tillades regnskabsmæssig regulering af de finansielle aktiver og forpligtelser, der indgår i en effektiv regnskabsmæssig sikring. Dagsværdireguleringen vedrører alene den sikrede del (renterisikoen).

Noter

Beløb i mio. kr.

Foreningen Nykredit		Foreningen Nykredit koncernen		
2014	2015	2015	2014	
46. VALUTAÆKSPONERING				
Valutafordeling på hovedvalutaer, netto				
-	-	USD	10	-1
-	-	GBP	-1	4
-	-	SEK	45	91
-	-	NOK	-4	21
-	-	CHF	-1	-36
-	-	CAD	-0	0
-	-	JPY	-7	2
-	-	EUR	164	100
-	-	Andre	6	12
-	-	I alt	211	192
-	-	Valutakursindikator 1	226	229
Valutakursindikator 1 opgøres som summen af den største numeriske værdi af aktiver (lang position) eller nettogæld. Indikator 1 viser den samlede valutarisiko.				

Noter

47. DEFINITIONER PÅ NØGLETAL

Nøgletal

Egenkapitalforrentning før skat

Egenkapitalforrentning efter skat

Indtjening pr. omkostningskrone

Valutaposition (%)

Udlån i forhold til egenkapital (udlånsgearing)

Årets udlånsvækst (%)

Akkumuleret nedskrivningsprocent

Årets nedskrivningsprocent

Afkastningsgrad

Nøgletal vedrørende kapital og solvens

Kapitalprocent (tidligere solvensprocent)

Kernekapitalprocent

Egentlig kernekapitalprocent

Nøgletallene er baseret på Finanstilsynets definitioner og vejledning.

Definition

Summen af resultat før skat divideret med gennemsnitlig egenkapital.

Summen af resultat efter skat divideret med gennemsnitlig egenkapital.

Summen af alle indtægter divideret med summen af alle omkostninger undtagen skat.

Valutakursindikator 1 ultimo året divideret med kernekapital ultimo året.

Summen af udlån til dagsværdi og udlån til amortiseret kostpris divideret med egenkapital ultimo året.

Udlån til nominel værdi ultimo året divideret med udlån til nominel værdi primo året.

Samlede nedskrivninger på udlån og hensættelser på garantier ultimo året divideret med summen af udlån til dagsværdi, restancer og udlæg, udlån til amortiseret kostpris, garantier og nedskrivninger/hensættelser ultimo året.

Årets nedskrivninger på udlån og hensættelser på garantier divideret med summen af udlån til dagsværdi, restancer og udlæg, udlån til amortiseret kostpris, garantier og nedskrivninger/hensættelser ultimo året.

Årets resultat efter skat divideret med aktiver i alt.

Definition

Kapitalgrundlaget divideret med risikoeksponeringerne.

Kernekapital (inkl. hybrid kernekapital) divideret med risikoeksponeringerne.

Egentlig kernekapital (ekskl. hybrid kernekapital) divideret med risikoeksponeringerne.

Noter

Beløb i mio. kr.

Foreningen Nykredit	2015	2014	2013	2012	2011
48. HOVED- OG NØGLETAL I FEM ÅR					
RESULTATOPGØRELSE I SAMMENDRAG					
Nettorenteindtægter	1	1	-1	-7	6
Kursreguleringer	-0	-0	-1	0	0
Udgifter til personale og administration	8	5	4	5	5
Resultat af kapitalandele i associerede og tilknyttede virksomheder	2.691	-37	1.238	2.141	234
Resultat før skat	2.684	-41	1.232	2.129	235
Skat	-2	-1	-2	-3	0
Årets resultat	2.685	-40	1.233	2.132	235
BALANCE I SAMMENDRAG	2015	2014	2013	2012	2011
Aktiver					
Kassebeholdning og tilgodehavender hos kreditinstitutter og centralbanker	9	12	14	40	24
Obligationer	36	36	36	31	34
Kapitalandele i tilknyttede virksomheder mv.	55.413	52.690	52.752	51.825	49.595
Øvrige aktiver	3	2	3	4	1
Aktiver i alt	55.461	52.740	52.805	51.901	49.654
Passiver					
Gæld til kreditinstitutter og centralbanker	-	-	-	309	301
Øvrige passiver	4	1	0	0	1
Egenkapital	55.457	52.739	52.805	51.591	49.353
Passiver i alt	55.461	52.740	52.805	51.901	49.654
IKKE-BALANCEFØRTE POSTER					
Andre forpligtende aftaler	-	-	-	-	-
NØGLETAL¹					
Kapitalprocent	27,0	27,0	26,4	26,3	26,2
Kernekapitalprocent	27,0	27,0	26,4	26,3	26,2
Egenkapitalforrentning før skat	5,0	-0,1	2,4	4,2	0,5
Egenkapitalforrentning efter skat	5,0	-0,1	2,4	4,2	0,5
Indtjening pr. omkostningskrone	339	-8	279	407	50
Afkastningsgrad	4,84	-0,08	2,34	4,11	0,47

¹ Nøgletallene er baseret på Finanstilsynets definitioner og vejledning. Definitionerne fremgår af note 47.

Noter

Beløb i mio. kr.

Foreningen Nykredit koncernen

	2015	2014	2013	2012	2011
48. HOVED- OG NØGLETAL I FEM ÅR, FORTSAT					
RESULTATOPGØRELSE I SAMMENDRAG					
Nettorenteindtægter	11.877	11.354	10.324	10.831	10.110
Nettogebyrindtægter mv.	-94	133	82	401	324
Nettorente- og gebyrindtægter	11.783	11.487	10.406	11.232	10.434
Kursreguleringer	670	-3.300	-151	-723	-3.021
Andre driftsindtægter	194	185	210	230	226
Udgifter til personale og administration	4.671	4.724	5.013	4.808	4.933
Af- og nedskrivninger på immaterielle og materielle aktiver	2.185	1.087	896	766	930
Andre driftsudgifter	188	154	225	30	114
Nedskrivninger på udlån og tilgodehavender mv.	920	2.351	2.764	2.149	1.414
Resultat af kapitalandele i associerede virksomheder	8	6	103	47	10
Resultat før skat	4.692	63	1.670	3.032	258
Skat	1.504	107	296	652	-11
Årets resultat	3.188	-44	1.374	2.380	269
BALANCE I SAMMENDRAG	2015	2014	2013	2012	2011
Aktiver					
Kassebeholdning og tilgodehavender hos kreditinstitutter og centralbanker	23.253	42.288	35.758	60.174	66.258
Realkreditudlån til dagsværdi	1.119.101	1.137.099	1.136.644	1.136.445	1.083.991
Bankudlån – ekskl. reverseudlån	46.747	50.494	46.963	49.728	55.776
Obligationer og aktier mv.	110.299	131.395	92.977	82.427	100.802
Øvrige aktiver	84.404	95.898	105.093	104.615	85.887
Aktiver i alt	1.383.804	1.457.173	1.417.436	1.433.388	1.392.714
Passiver					
Gæld til kreditinstitutter og centralbanker	30.226	44.863	44.393	67.848	117.927
Indlån og anden gæld	62.576	65.200	65.132	54.295	57.283
Udstedte obligationer til dagsværdi	1.137.282	1.167.138	1.130.000	1.103.801	1.021.916
Efterstillede kapitalindskud	11.006	11.394	10.964	11.281	11.204
Øvrige passiver	77.188	109.853	108.149	138.685	129.219
Egenkapital	65.526	58.725	58.797	57.478	55.166
Passiver i alt	1.383.804	1.457.173	1.417.436	1.433.388	1.392.714
IKKE-BALANCEFØRTE POSTER					
Eventualforpligtelser	6.942	7.546	6.611	5.106	5.675
Andre forpligtende aftaler	6.637	5.843	7.925	9.213	8.389
NØGLETAL¹					
Kapitalprocent	20,0	17,3	18,9	18,4	16,4
Kernekapitalprocent	19,0	16,9	18,9	18,4	16,4
Egenkapitalforrentning før skat	7,6	0,1	2,9	5,4	0,5
Egenkapitalforrentning efter skat	5,1	-0,1	2,4	4,2	0,5
Indtjening pr. omkostningskrone	1,59	1,01	1,19	1,39	1,03
Valutaposition (%)	0,4	0,4	1,6	0,6	0,0
Udlån i forhold til egenkapital (udlåns gearing)	18,4	20,8	21,1	21,3	21,1
Årets udlånsvækst (%)	0,2	-2,1	2,5	4,2	4,0
Akkumuleret nedskrivningsprocent	0,71	0,74	0,67	0,57	0,59
Årets nedskrivningsprocent	0,08	0,19	0,22	0,17	0,12
Afkastningsgrad	0,23	-0,00	0,10	0,17	0,02

¹ Nøgletallene er baseret på Finanstilsynets definitioner og vejledning. Definitionerne fremgår af note 47.

Noter

Beløb i mio. kr.

Foreningen Nykredit koncernen

49. KONCERNOVERSIGT

	Ejerandel i % pr. 31.12.2015	Årets resultat 2015	Egenkapital pr. 31.12.2015	Antal ansatte 2015	Årets resultat 2014	Egenkapital pr. 31.12.2014	Antal ansatte 2014
Navn og hjemsted							
Foreningen Nykredit (moderselskab), København, i)	-	2.685	55.457	-	-40	52.739	-
Nykredit Holding A/S, København, i)	90	2.997	61.708	-	-41	58.675	-
Nykredit Realkredit A/S, København, a)	100	3.198	65.460	2.826	-38	58.650	2.981
Totalkredit A/S, København, a)	100	1.500	18.613	120	1.458	17.113	118
Nykredit Bank A/S, København, b)	100	1.542	16.117	606	-1.772	12.575	672
Nykredit Portefølje Administration A/S, København, g)	100	85	482	107	75	398	95
Nykredit Leasing A/S, Gladsaxe, e)	100	66	522	48	50	456	53
Nykredit Mægler A/S, København, c)	100	45	144	48	35	134	50
Nykredit Ejendomme A/S, København, d)	100	47	510	2	27	449	2
Ejendomsselskabet Kalvebod A/S, København, h)	100	24	209	-	21	185	-
Kalvebod Ejendomme I A/S, København, d)	100	12	118	-	15	106	-
Kalvebod Ejendomme II A/S, København, d)	100	12	87	-	6	75	-
Nykredit Adm. V A/S, København, f)	100	0	1	-	0	1	-

Koncernoversigten indeholder alene væsentlige datterselskaber. Regnskabsoplysninger er anført, som selskaberne indgår i koncernregnskabet.

Nykredit Pantebrevsinvestering A/S og FB Ejendomme A/S er begge blevet opløst pr. 30. juni 2015.

Geografisk fordeling af aktiviteter

Danmark: Navne og aktiviteter fremgår af koncernoversigten ovenfor

Polen: Nykredit Realkredit A/S S.A. Oddział w Polsce, Filial, a)

Sverige: Nykredit Bank A/S, Filial, b) ¹

	Antal ansatte	Omsætning*	Resultat før skat	Skat	Modtagne offentlige tilskud
Danmark	3.745	35.272	4.718	1.503	-
Polen	12	14	0	0	-
Sverige	-	0	-26	0	-

¹ Filialen i Sverige er ophørt med sine aktiviteter i januar 2015 og er under endelig nedlukning.

* For virksomheder, der aflægger regnskab efter lov om finansiel virksomhed, defineres omsætning som renteindtægter, gebyr- og provisionsindtægter samt andre driftsindtægter.

- a) Realkreditvirksomhed
- b) Bankvirksomhed
- c) Ejendomsmæglervirksomhed
- d) Ejendomsvirksomhed
- e) Leasingvirksomhed
- f) Uden aktiviteter
- g) Investeringsforvaltningsselskab
- h) Holdingselskab uden selvstændig aktivitet

Nykredit Realkredit A/S er ejet 100% af Nykredit Holding A/S og konsolideres regnskabsmæssigt med Nykredit Holding A/S, der konsolideres regnskabsmæssigt med Foreningen Nykredit.

Noter

Beløb i mio. kr.

Foreningen Nykredit koncernen

49. KONCERNOVERSIGT, FORTSAT

Navn og hjemsted	Ejerandel i % pr. 31.12.2015	Omsætning 2015	Årets resultat 2015	Aktiver pr. 31.12.2015	Forpligtelser pr. 31.12.2015	Egenkapital pr. 31.12.2015	Nykredits andel af årets resultat 2015	Nykredits andel af indre værdi pr. 31.12.2015	Årets resultat 2014	Egenkapital pr. 31.12.2014
Associerede virksomheder*										
Boligsiden A/S, København, a)	23	-	2	18	3	15	0	4	2	13
Core Property Management A/S, København, c)	20	31	9	28	5	23	2	5	7	22
E-nettet A/S, København, b)	17	115	15	148	62	86	3	12	10	77
Erhvervsinvest K/S, København, c) ¹	-	-	-	-	-	-	-	-	0	3
JN Data A/S, Silkeborg, b)	50	1.385	4	645	439	206	2	103	4	201
JSNA Holding A/S, Aalborg, c)	33	0	0	3	0	3	0	1	0	3

* Indregnes på baggrund af seneste årsrapport eller perioderegnskabet pr. 30. september, såfremt årsrapporten ikke foreligger.

¹ Erhvervsinvest K/S er blevet likvideret i 2015.

Nykredit besidder mindre end 20% af aktierne i E-nettet A/S, men har fortsat betydelig indflydelse over selskabets økonomiske og driftsmæssige forhold, da Nykredit har en repræsentant i bestyrelsen. Aktiebeholdningen er derfor regnskabsmæssigt behandlet som en associeret virksomhed.

- a) Ejendomsvirksomhed
- b) Datavirksomhed
- c) Investeringsvirksomhed
- d) Rådgivningsvirksomhed

ØVRIGE OPLYSNINGER

LEDELSESHVERV

Foreningen Nykredit-koncernens ledelse består af bestyrelsen og direktionen.

BESTYRELSEN

Medlemmerne af Nykredits bestyrelse vælges for ét år ad gangen. Der var senest valg den 18. marts 2015. Der er ikke fastsat begrænsninger for genvalg.

I det følgende redegøres der for de enkelte bestyrelsesmedlemmers stilling, alder, anciennitet i bestyrelsen og øvrige ledelseshverv i andre danske og udenlandske selskaber samt krævende organisationsopgaver.

Steen E. Christensen

Advokat

Født den 2. april 1947

Indtrådt i bestyrelsen den 12. april 2000

Bestyrelsesformand i:

Nykredit Holding A/S

Nykredit Realkredit A/S

Nykredits Fond

A/S Motortramp

Aktieselskabet Dampskibsselskabet

Orients Fond

Aktieselskabet Det Dansk-Franske Dampskibs-

selskabs Understøttelsesfond af 1950

Bornholmstrafikken Holding A/S

Charlottenlund & Nedergaard Godser A/S**

Det Arnstedtske Familiefond

Ejendomsselskabet Amaliegade 49 A/S **

Persolit Holding A/S

Rosendal og Margrethelund Godser A/S**

Næstformand i:

Danske Færger A/S

Bestyrelsesmedlem i:

Danish Nitrogen Import A/S

Ny-Nitrogen A/S

Persolit Entreprenørfirma A/S

Skovselskabet Skov-Sam Holding ApS med

datterselskaber:

Skovselskabet Bjørsløv ApS

Skovselskabet Dejbjerg ApS

Skovselskabet Djursland ApS

Skovselskabet Glumsø Østerskov ApS

Skovselskabet Guldborgland ApS

Skovselskabet Harreskov ApS

Skovselskabet Hesselvig ApS

Skovselskabet Morville ApS

Skovselskabet Rønhøj ApS

Skovselskabet Skov-Sam II ApS med datterselskaber:

Skovselskabet Skåningshave ApS

Skovselskabet Skåstrup Frihed ApS

Skovselskabet Slauggaard ApS

Skovselskabet Ørbæk ApS

Soldaterlegatets Præsidium

Direktør i:

Advokatanpartsselskabet Steen E. Christensen

Nina Smith

Professor

Født den 17. oktober 1955

Indtrådt i bestyrelsen den 22. september 2004

Professor ved Institut for Økonomi, Aarhus Universitet

Bestyrelsesformand i:

Aarhus Symposium

Dagpengekommissionen**

Favrskov Gymnasium

KORA (Det nationale Institut for Kommuner og Regioners Analyse og Forsikring)

Næstformand i:

Nykredits fond

Bestyrelsesmedlem i:

Nykredit Holding A/S

Nykredit Realkredit A/S

Aarhus Festuges Fond**

A/S Høeghsmindes Parkbebyggelse

Carlsberg A/S

Carlsbergfondet

Carlsbergfondets Forskerboliger A/S

Ejendomsaktieselskabet C.F. Richsvej 99-101

Ejendomsaktieselskabet "Haraldsborg"

Ejendomsaktieselskabet "Munken"

Ejendomsaktieselskabet "Ved Boldparken"

Ejendoms-Aktieselskabet Søborg Huse

Medlem af Det Økonomiske Råd

Medlem af Regeringens Kvalitetsudvalg**

Hans Bang-Hansen

Gårdejer

Født den 15. august 1955

Indtrådt i bestyrelsen den 18. april 2001

Bestyrelsesformand i:

Horsens Vand A/S

Horsens Vand Holding A/S

Håstrupgård ApS

Næstformand i:

Nykredit Holding A/S

Nykredit Realkredit A/S

Bestyrelsesmedlem i:

Nykredits fond

Horsens Folkeblads Fond

Jyske Medier A/S*

Kommunale opgaver:

Bestyrelsesformand i Midttrafik

Medlem af Horsens kommunes Byråd

Direktør:

Arnen Holding ApS

HGE Holding ApS

Håstrupgård Ejendomme ApS

LNT Invest ApS

Provstlund ApS

Michael Demsitz

Adm. direktør

Født den 1. februar 1955

Indtrådt i bestyrelsen den 31. marts 2004

Adm. direktør i Boligkontoret Danmark

Bestyrelsesformand i:

Alment Bestyrelsesakademi

Byggeskedefonden

Bestyrelsesmedlem i:

Nykredit Holding A/S

Nykredit Realkredit A/S

Nykredits Fond

AlmenNet

Boligselskabernes Landsforening

Merete Eldrup

Adm. direktør
Uafhængig

Født den 4. august 1963
Indtrådt i bestyrelsen den 24. marts 2010

Adm. direktør i TV2/DANMARK A/S

Bestyrelsesformand i:

TV 2 BIB A/S
TV 2 DTT A/S
TV 2 Networks A/S
TV 2 Radio A/S**

Næstformand i:

Gyldendal A/S

Bestyrelsesmedlem i:

Nykredit Holding A/S
Nykredit Realkredit A/S
Rambøll Gruppen A/S

Per W. Hallgren*

Adm. direktør

Født den 8. juli 1962
Indtrådt i bestyrelsen den 18. marts 2015

Adm. direktør i Jeudan A/S

Bestyrelsesformand i:

Jeudan I A/S
Jeudan II A/S
Jeudan III A/S
Jeudan IV A/S
Jeudan V A/S
Jeudan VI A/S
Jeudan VII A/S
Jeudan VIII A/S
Jeudan IX ApS
Jeudan X ApS
Jeudan XI ApS

Bestyrelsesmedlem i:

Daniamant ApS
Daniamant Electronics A/S
Daniamant Holding A/S
Daniamant Ltd
NTR Invest A/S
NTR Holding A/S
Ejendomsforeningen Danmark
CEPOS

Marlene Holm***

Politisk sekretær

Født den 2. december 1964
Indtrådt i bestyrelsen den 21. marts 2012

Bestyrelsesmedlem i:
Nykredit Holding A/S
Nykredit Realkredit A/S

Steffen Kragh

Koncernchef

Født den 6. april 1964
Indtrådt i bestyrelsen den 28. marts 2006

Adm. direktør i:

Egmont Fonden
Egmont International Holding A/S
Ejendomsselskabet Gothersgade 55 ApS
Ejendomsselskabet Vognmagergade 11 ApS

Bestyrelsesformand i:

Egmont Administration A/S
Egmont Finansiering A/S
Egmont Holding A/S
Lindhardt og Ringhof Forlag A/S
Nordisk Film A/S
AE-TV Holding AS**
Egmont AS **
Egmont Holding AS**
Egmont Holding Limited

Næstformand i:

Nykredit Holding A/S
Nykredit Realkredit A/S
Cappelen Damm Holding AS
Lundbeckfonden
Lundbeckfond Invest A/S

Bestyrelsesmedlem i:

Egmont Book Publishing Ltd
Egmont UK Ltd
MBG Sleeping Egmont A/S*
N2L Sleeping Egmont A/S

Direktør i:

NKB Invest 103 ApS

Ina Nielsen* ***

Udvikler

Født 17. April 1968
Indtrådt i bestyrelsen den 3. september 2015

Bestyrelsesmedlem i:

Nykredit Holding A/S*
Nykredit Realkredit A/S*

Anders C. Obel

Adm. direktør

Født den 19. oktober 1960
Indtrådt i bestyrelsen den 25. marts 2009

Adm. direktør i C. W. Obel A/S

Bestyrelsesformand i:
C. W. Obel Bolig A/S*
C. W. Obel Ejendomme A/S
C. W. Obel Projekt A/S
Obel-LFI Ejendomme A/S
Semco Maritime A/S

Næstformand i:

Danfoss Semco A/S**

Bestyrelsesmedlem i:

Nykredit Holding A/S
Nykredit Realkredit A/S
Axzon A/S
Erhvervsinvest Management A/S
Fonden Det Obelske Jubilæumskollegium
Fritz Hansen A/S
Høvdingegaardfonden
Mullerupgaardfonden og Gl. Estrup Fonden
Scandinavian Tobacco Group A/S
Skandinavisk Holding A/S
Skandinavisk Holding II A/S
Skjørringefonden
Woodmancott Fonden

Direktør i:

NKB Invest 108 ApS**

Lars Peter Skaarup***

Privatrådgiver

Født den 16. marts 1959
Indtrådt i bestyrelsen den 21. marts 2012

Bestyrelsesmedlem i:

Nykredit Holding A/S
Nykredit Realkredit A/S
Oliefyrsmanden A/S

Jens Erik Udsen

Direktør

Født den 1. november 1946
Indtrådt i bestyrelsen den 1. maj 1998

Direktør i:

Langstrupvej ApS
Nesdu A/S

Bestyrelsesmedlem i:

Nykredit Holding A/S
Nykredit Realkredit A/S
Fonden "Renholdningsselskabet af 1898"
Nesdu A/S
Sbs Byfornyelse s.m.b.a. **

Leif Vinther***

Personaleforeningsformand

Født den 18. april 1959

Indtrådt i bestyrelsen den 12. april 2000

Bestyrelsesmedlem i:

Nykredit Holding A/S

Nykredit Realkredit A/S

Nykredits Fond

Finansforbundets hovedbestyrelse

Kristian Bengaard **

Seniorkonsulent

Udtrådt pr. 3. september 2015

* Indtrådt i 2015

** Udtrådt i 2015

*** Medarbejderrepræsentant

DIREKTIONEN

I det følgende redegøres der for de enkelte direktionsmedlemmers stilling, alder, anciennitet i direktionen og øvrige ledelseshverv. Heri indgår de hverv i andre erhvervsvirksomheder, som bestyrelsen i henhold til § 80 i lov om finansiel virksomhed har givet tilladelse til.

Michael Rasmussen

Koncernchef

Født den 13. november 1964

Indtrådt i direktionen den 1. september 2013

Direktør i:

Nykredit Holding A/S

Nykredit Realkredit A/S

Bestyrelsesformand i:

Nykredit Bank A/S

Totalkredit A/S

Investeringsfonden for Udviklingslande (IFU)

Realkreditrådet

Bestyrelsesmedlem i:

Nykredits Fond

Creditkassens Jubilæumsfond