

Årsrapport 2011
Foreningen Nykredit

Foreningen Nykredit

INDHOLD

OM FORENINGEN NYKREDIT

Foreningsoplysninger	2
Koncerndiagram	3
Hovedtal	4

LEDELSESBERETNING

Hovedaktivitet	5
Årets resultat mv. for 2011	5
Egenkapital	5
Kapitaldækning	5
Generelle risici	5
Amagerbankens, Fjordbank Mors' og Max Banks konkurs	5
Aktiekøb	5
Usikkerhed ved indregning og måling	5
Resultat i forhold til forventning	5
Forventninger til 2012	5
Begivenheder efter regnskabsårets afslutning	5

PÅTEGNINGER

Ledelsespåtegning	6
Intern revisions erklæringer	7
Den uafhængige revisors erklæringer	8

ÅRSREGNSKAB 2011

Resultatopgørelse	9
Opgørelse af totalindkomst	10
Balance	11
Egenkapitalopgørelse	13
Basiskapital og solvens	15
Basis- og beholdningsindtjening	16
Noter	17

ØVRIGE OPLYSNINGER

63

FORENINGSSOPLYSNINGER

FORENINGSSOPLYSNINGER

Foreningen Nykredit
Kalvebod Brygge 1-3
1780 København V
Danmark

Hjemmeside: nykredit.dk
Telefon: +45 44 55 10 00

CVR-nr.: 74 25 20 28
Regnskabsperiode: 1. januar – 31. december
Hjemstedskommune: København

Revisorer

Deloitte
Statsautoriseret Revisionspartnerselskab
Weidekampsgade 6
2300 København S

Repræsentantskabsmøde

Der afholdes repræsentantskabsmøde i foreningen den 21. marts 2012

BESTYRELSE

Steen E. Christensen, advokat
formand

Nina Smith, professor
næstformand

Hans Bang-Hansen, gårdejer
Kristian Benggaard, seniorkonsulent *
Michael Demnitz, adm. direktør
Merete Eldrup, adm. direktør
Lisbeth Grimm, faglig konsulent *
Steffen Kragh, koncernchef
Susanne Møller Nielsen, supportmedarbejder *
Anders C. Obel, adm. direktør
Jens Erik Udsen, direktør
Leif Vinther, personaleforeningsformand *

* Valgt af medarbejderne i Nykredit

Oplysninger om ledelseshverv for bestyrelses- og direktionsmedlemmer fremgår af side 63-64.

DIREKTION

Peter Engberg Jensen
koncernchef

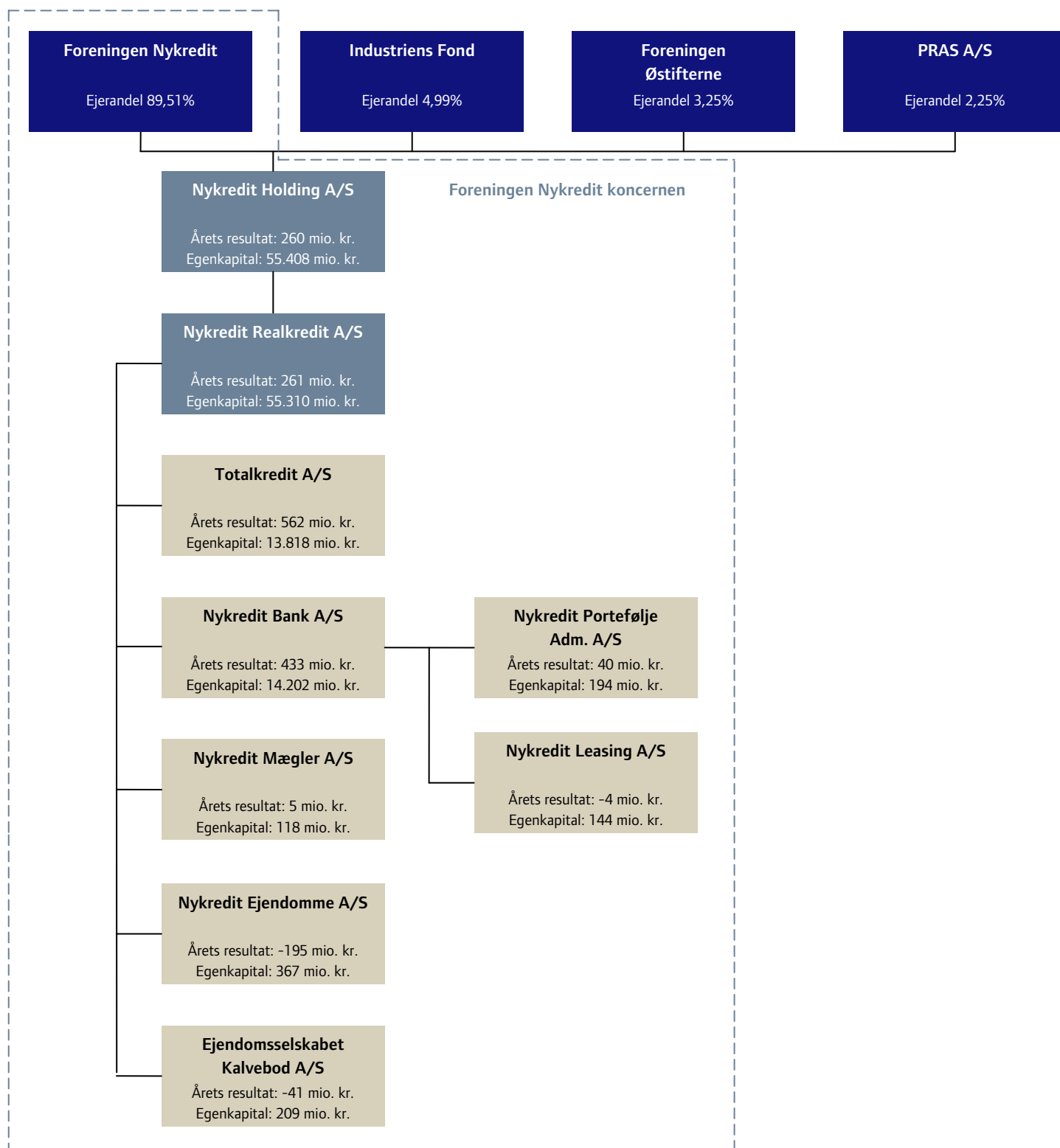
På nykredit.dk kan du læse meget mere om Nykredit koncernen.

Det er også her, at du finder rapporterne:

- Årsrapport 2011 for Nykredit Realkredit koncernen
- Om Nykredit 2011 – Finansiell bæredygtighed
- Risiko- og kapitalstyring 2011

Oplysninger om Corporate Governance findes på nykredit.dk/omnykredit

KONCERNDIAGRAM



Der henvises til note 45 for en fuldstændig koncernoversigt.

Mio. kr.	Foreningen Nykredit koncernen				
	2011	2010	2009	2008 ²	2007
BASISINDTJENING OG ÅRETS RESULTAT					
Basisindtægter af					
- forretningsdrift	8.367	9.403	8.573	6.881	5.944
- fonds	651	471	840	2.228	2.050
Basisindtægter i alt	9.018	9.874	9.413	9.109	7.994
Driftsomkostninger og afskrivninger	5.984	6.008	6.299	5.023	3.982
Basisindtjening før nedskrivninger	3.034	3.866	3.114	4.086	4.012
Nedskrivninger på udlån mv.	1.414	2.382	7.919	1.442	-67
Basisindtjening efter nedskrivninger	1.620	1.484	-4.805	2.644	4.079
Beholdningsindtjening ¹	-907	2.409	5.506	-6.476	-365
Resultat før kapitalomkostninger	713	3.893	701	-3.832	3.714
Nettorente mv. af hybrid kernekapital	-462	-461	-95	-25	-28
Resultat før skat	251	3.432	606	-3.857	3.686
Skat	-10	872	-31	-216	917
Resultat af ophørende forsikringsvirksomhed	-	1.511	245	107	149
Årets resultat	261	4.071	882	-3.534	2.918
Minoritetsinteresser	-33	-481	-104	419	-385
Årets resultat ekskl. minoritetsinteresser	228	3.590	778	-3.115	2.533
BALANCE I SAMMENDRAG ULTIMO					
	2011	2010	2009	2008	2007
Aktiver					
Tilgodehavender hos kreditinstitutter og centralbanker mv.	66.258	58.657	62.909	73.388	82.636
Realkreditudlån til dagsværdi	1.084.317	1.030.478	981.227	895.463	823.228
Bankudlån – ekskl. reverseforretninger	55.776	58.833	60.908	72.733	39.660
Obligationer og aktier	100.802	99.228	86.620	103.434	98.802
Øvrige aktiver	85.561	63.874	54.513	72.965	30.839
Aktiver i alt	1.392.714	1.311.070	1.246.177	1.217.983	1.075.165
Passiver					
Gæld til kreditinstitutter og centralbanker	117.927	95.879	119.313	162.550	115.875
Indlån	57.283	55.348	64.149	60.849	31.518
Udstedte obligationer til dagsværdi	1.021.916	974.198	889.899	836.081	796.403
Efterstillede kapitalindskud – hybrid kernekapital	11.204	11.055	10.805	4.119	3.622
Efterstillede kapitalindskud – supplerende kapital	-	563	4.628	4.860	3.722
Øvrige passiver	129.218	118.377	105.808	98.815	69.297
Egenkapital	55.166	55.650	51.575	50.709	54.728
Passiver i alt	1.392.714	1.311.070	1.246.177	1.217.983	1.075.165
NØGLETAL					
Årets resultat i procent af gnsn. egenkapital	0,5	7,6	1,7	-6,7	5,5
Basisindtjening før nedskrivninger i procent af gnsn. egenkapital	5,5	7,2	6,1	7,8	7,5
Basisindtjening efter nedskrivninger i procent af gnsn. egenkapital	2,9	2,8	-9,4	5,0	7,6
Omkostninger i procent af basisindtægter	66,4	60,8	66,9	55,1	49,8
Nedskrivninger på udlån og hensættelser på garantier	6.892	9.114	10.364	2.947	349
Årets nedskrivningsprocent	0,1	0,2	0,7	0,1	-0,0
Solvensprocent ³	16,4	18,7	17,8	14,7	10,4
Kernekapitalprocent ³	16,4	18,7	16,8	13,6	9,9
Gnsn. antal heltidsansatte medarbejdere ⁴	4.139	4.026	4.135	4.037	3.217

Nøgletalsdefinitioner fremgår af note 42.

¹ Fra 1. januar 2011 indgår kursreguleringer fra beholdningen af efterstillede kapitalindskud i danske pengeinstitutter (Kalvebod-udstedelser) i beholdningsindtjeningen. Sammenligningstal er tilpasset.

² Forstædernes Bank indgår i koncernens regnskab fra og med 17. oktober 2008.

³ Solvens- og kernekapitalprocent er fra 1. januar 2008 opgjort efter Basel II reglerne.

⁴ Ekskl. Nykredit Forsikring A/S og JN Data A/S.

HOVEDAKTIVITET

Foreningen Nykredits formål er at varetage medlemmernes interesser gennem opretholdelse og videreførelse af Nykredits virksomhed som realkreditinstitut gennem Nykredit Realkredit A/S og gennem Nykredit Holding A/S i øvrigt at udøve virksomhed inden for det finansielle område navnlig i forbindelse med fast ejendom samt anden virksomhed, som efter bestyrelsens skøn står i forbindelse hermed.

Foreningens væsentligste aktiviteter er at besidde kapitalandele i Nykredit Holding A/S. Den 31. december 2011 udgør Foreningens ejerandel 89,51% (2010: 88,18%).

ÅRETS RESULTAT MV. FOR 2011

Koncernens resultat før skat blev 251 mio. kr. mod 3.432 mio. kr. i 2010.

Resultatet efter skat blev 261 mio. kr. og er påvirket af en skatteindtægt på 133 mio. kr. efter en afsluttet skattesag. Til sammenligning var resultatet efter skat 2.560 mio. kr. eksklusive gevinsten fra salget af Nykredit Forsikring på 1.511 mio. kr. i 2010.

For yderligere omtale af koncernens resultat, aktiviteter og økonomiske forhold mv. henvises til Årsrapport 2011 for Nykredit Holding A/S og Nykredit Realkredit A/S.

Foreningen Nykredit fik eksklusive resultat af dattervirksomheden Nykredit Holding A/S et resultat på 1 mio. kr. efter skat.

EGENKAPITAL

Foreningen Nykredit koncernens egenkapital udgjorde 55.166 mio. kr. ultimo 2011 mod 55.650 mio. kr. primo året.

Foreningen Nykredits egenkapital udgjorde 49.353 mio. kr. ultimo 2011 mod 49.098 mio. kr. primo året.

KAPITALDÆKNING

Ultimo 2011 udgjorde Foreningens Nykredit koncernens basiskapital 59,7 mia. kr., svarende til en solvens på 16,4%. Koncernens kernekapitalprocent udgjorde 16,4.

GENERELLE RISICI

Drifts-, finansielle, rente- og kreditrisici i Foreningen Nykredit er afhængig af udviklingen i Nykredit Holding A/S og Nykredit Realkredit A/S, hvorfor der henvises til Årsrapport 2011 for Nykredit Holding A/S og Nykredit Realkredit A/S.

Nykredit Holding A/S

Aktionærsammensætning pr. 31. december 2011

	Aktiekapital kr.	Aktiekapital %
Foreningen Nykredit	1.187.763.600	89,51
Foreningen Østifterne	43.179.700	3,25
PRAS A/S	29.852.600	2,25
Industriens Fond	66.184.800	4,99
I alt	1.326.980.700	100,00

AMAGERBANKENS, FJORDBANK MORS' OG MAX BANKS KONKURS

Koncernen har i 2011 udgiftsført 250 mio. kr. tilknyttet Amagerbankens konkurs, 134 mio. kr. vedrørende Fjordbank Mors og yderligere 127 mio. kr. vedrørende Max Bank.

Af den samlede udgift på 511 mio. kr. vedrørte 100 mio. kr. indbetaling til indskydergarantifonden.

For Amagerbankens vedkommende er der fortsat usikkerhed om den endelige dividende procent og accept af koncernens generelle krav, herunder modregningsforhold.

AKTIEKØB

Foreningen Nykredit har pr. 1. maj 2011 erhvervet nominel kr. 5.700.600 aktier i Nykredit Holding A/S til kurs 4.176 pr. aktie fra Industriens Fond, svarende til en samlet købesum på 238 mio. kr.

Derudover har Foreningen Nykredit pr. 29. november 2011 erhvervet nominel kr. 11.964.100 aktier i Nykredit Holding A/S til kurs 4.179 pr. aktie fra PRAS A/S, svarende til en samlet købesum på 500 mio. kr. Erhvervelsen af aktieandelen blev delvist finansieret ved Foreningens optagelse af lån på 300 mio. kr.

USIKKERHED VED INDREGNING OG MÅLING

Måling af visse aktiver og forpligtelser er baseret på regnskabsmæssige skøn, der foretages af koncernens ledelse i overensstemmelse med regnskabspraksis og ud fra historiske erfaringer og forudsætninger, som ledelsen anser for forsvarlige og realistiske.

Der henvises til Årsrapport 2011 for Nykredit Realkredit koncernen for en yderligere beskrivelse af usikkerhed ved indregning og måling.

Det er ledelsens opfattelse, at de usikkerheder, der er knyttet til ovennævnte forhold, er af uvæsentlig betydning for Årsrapporten 2011.

RESULTAT I FORHOLD TIL FORVENTNING

Resultatet i Foreningen Nykredit følger den økonomiske udvikling i Nykredit Holding A/S og Nykredit Realkredit A/S. For koncernens resultat i forhold til forventning henvises til Årsrapport 2011 for Nykredit Holding A/S og Nykredit Realkredit A/S.

FORVENTNINGER TIL 2012

Den økonomiske udvikling i Foreningen Nykredit er afhængig af udviklingen i Nykredit Holding A/S og Nykredit Realkredit A/S, hvorfor der henvises til Årsrapport 2011 for Nykredit Holding A/S og Nykredit Realkredit A/S.

BEGIVENHEDER EFTER REGNSKABSÅRETS AFSLUTNING

I perioden frem til offentliggørelsen af årsrapporten 2011 er der ikke indtruffet væsentlige begivenheder.

PÅTEGNINGER

LEDELSESPÅTEGNING

Bestyrelse og direktion har dags dato behandlet og godkendt årsrapporten for 2011 for Foreningen Nykredit og Foreningen Nykredit koncernen.

Årsrapporten aflægges efter lov om finansiell virksomhed samt Finanstilsynets bekendtgørelse om finansielle rapporter for kreditinstitutter og fondsmæglerselskaber m.fl.

Det er vores opfattelse, at koncernregnskabet og årsregnskabet giver et retvisende billede af koncernens og foreningens aktiver, passiver og finansielle stilling pr. 31. december 2011 samt af resultatet af koncernens og foreningens aktiviteter for regnskabsåret 2011.

Det er endvidere vores opfattelse, at ledelsesberetningen indeholder en retvisende redegørelse for udviklingen i koncernen og foreningens aktiviteter og økonomiske forhold samt en beskrivelse af de væsentligste risici og usikkerhedsfaktorer, som koncernen og foreningen kan påvirkes af.

Årsrapporten indstilles til repræsentantskabets godkendelse.

København, 9. februar 2012

Direktion

Peter Engberg Jensen
koncernchef

Bestyrelse

Steen E. Christensen,
formand

Lisbeth Grimm

Nina Smith,
næstformand

Steffen Kragh

Hans Bang-Hansen

Susanne Møller Nielsen

Kristian Bengaard

Anders C. Obel

Michael Demsitz

Jens Erik Udsen

Merete Eldrup

Leif Vinther

INTERN REVISIONS ERKLÆRINGER**Påtegning på koncernregnskabet og årsregnskabet**

Vi har revideret koncernregnskabet og årsregnskabet for Foreningen Nykredit for regnskabsåret 1. januar – 31. december 2011. Koncernregnskabet og årsregnskabet udarbejdes efter den danske lovgivnings krav til regnskabsaflæggelsen.

Den udførte revision

Revisionen er udført på grundlag af Finanstilsynets bekendtgørelse om revisionens gennemførelse i finansielle virksomheder mv. samt finansielle koncerner og efter internationale standarder om revision. Dette kræver, at vi planlægger og udfører revisionen for at opnå høj grad af sikkerhed for, at koncernregnskabet og årsregnskabet ikke indeholder væsentlig fejlinformation.

Revisionen er udført i henhold til den arbejdsdeling, der er aftalt med ekstern revision, og har omfattet vurdering af etablerede forretningsgange og interne kontroller, herunder den af ledelsen tilrettelagte risikostyring, der er rettet mod rapporteringsprocesser og væsentlige forretningsmæssige risici. Ud fra væsentlighed og risiko har vi stikprøvevis efterprøvet grundlaget for beløb og øvrige oplysninger i koncernregnskabet og årsregnskabet. Revisionen har endvidere omfattet vurdering af, om ledelsens valg af regnskabspraksis er passende, om ledelsens regnskabsmæssige skøn er rimelige samt den samlede præsentation af koncernregnskabet og årsregnskabet.

Vi har deltaget i revisionen af de væsentlige og risikofyldte områder, og det er vores opfattelse, at det opnåede revisionsbevis er tilstrækkeligt og egnet som grundlag for vores konklusion.

Revisionen har ikke givet anledning til forbehold.

Konklusion

Det er vores opfattelse, at de etablerede forretningsgange og interne kontroller, herunder den af ledelsen tilrettelagte risikostyring, der er rettet mod koncernens og foreningens rapporteringsprocesser og væsentlige forretningsmæssige risici, fungerer tilfredsstillende.

Det er tillige vores opfattelse, at koncernregnskabet og årsregnskabet giver et retvisende billede af koncernens og foreningens aktiver, passiver og finansielle stilling pr. 31. december 2011 samt af resultatet af koncernens og foreningens aktiviteter for regnskabsåret 1. januar – 31. december 2011 i overensstemmelse med den danske lovgivnings krav til regnskabsaflæggelsen.

Udtalelse om ledelsesberetningen

Vi har i henhold til den danske lovgivnings krav til regnskabsaflæggelsen gennemlæst ledelsesberetningen. Vi har ikke foretaget yderligere handlinger i tillæg til den udførte revision af koncernregnskabet og årsregnskabet.

Det er på denne baggrund vores opfattelse, at oplysningerne i ledelsesberetningen er i overensstemmelse med koncernregnskabet og årsregnskabet.

København, 9. februar 2012

Claus Okholm	Kim Stormly Hansen
revisionschef	vicerevisionschef

DEN UAFHÆNGIGE REVISORS ERKLÆRINGER

Til medlemmerne af Foreningen Nykredit

Påtegning på koncernregnskabet og årsregnskabet

Vi har revideret koncernregnskabet og årsregnskabet for Foreningen Nykredit for regnskabsåret 1. januar – 31. december 2011, der omfatter resultatopgørelse, totalindkomstopgørelse, balance, egenkapitalopgørelse og noter, herunder anvendt regnskabspraksis. Koncernregnskabet og årsregnskabet udarbejdes efter den danske lovgivnings krav til regnskabsaflæggelsen.

Ledelsens ansvar for koncernregnskabet og årsregnskabet

Ledelsen har ansvaret for udarbejdelsen af et koncernregnskab og et årsregnskab, der giver et retvisende billede i overensstemmelse med den danske lovgivnings krav til regnskabsaflæggelsen. Ledelsen har endvidere ansvaret for den interne kontrol, som ledelsen anser nødvendig for at udarbejde et koncernregnskab og et årsregnskab uden væsentlig fejlinformation, uanset om denne skyldes besvigelser eller fejl.

Revisors ansvar

Vores ansvar er at udtrykke en konklusion om koncernregnskabet og årsregnskabet på grundlag af vores revision. Vi har udført revisionen i overensstemmelse med internationale standarder om revision og yderligere krav ifølge dansk revisorlovgivning. Dette kræver, at vi overholder etiske krav samt planlægger og udfører revisionen for at opnå høj grad af sikkerhed for, om koncernregnskabet og årsregnskabet er uden væsentlig fejlinformation.

En revision omfatter udførelse af revisionshandlinger for at opnå revisionsbevis for beløb og oplysninger i koncernregnskabet og årsregnskabet. De valgte revisionshandlinger afhænger af revisors vurdering, herunder vurdering af risici for væsentlig fejlinformation i koncernregnskabet og årsregnskabet, uanset om denne skyldes besvigelser eller fejl. Ved risikovurderingen overvejer revisor intern kontrol, som er relevant for foreningens udarbejdelse og aflæggelse af et koncernregnskab og et årsregnskab, der giver et retvisende billede. Formålet hermed er at udforme revisionshandlinger, der er passende efter omstændighederne, men ikke at udtrykke en konklusion om effektiviteten af foreningens interne kontrol. En revision omfatter endvidere vurdering af, om ledelsens valg af regnskabspraksis er passende, om ledelsens regnskabsmæssige skøn er rimelige samt den samlede præsentation af koncernregnskabet og årsregnskabet.

Det er vores opfattelse, at det opnåede revisionsbevis er tilstrækkeligt og egnet som grundlag for vores konklusion.

Revisionen har ikke givet anledning til forbehold.

Konklusion

Det er vores opfattelse, at koncernregnskabet og årsregnskabet giver et retvisende billede af koncernens og foreningens aktiver, passiver og finansielle stilling pr. 31. december 2011 samt af resultatet af koncernens og foreningens aktiviteter for regnskabsåret 1. januar – 31. december 2011 i overensstemmelse med den danske lovgivnings krav til regnskabsaflæggelsen.

Udtalelse om ledelsesberetningen

Vi har i henhold til den danske lovgivnings krav til regnskabsaflæggelsen gennemlæst ledelsesberetningen. Vi har ikke foretaget yderligere handlinger i tillæg til den udførte revision af koncernregnskabet og årsregnskabet.

Det er på denne baggrund vores opfattelse, at oplysningerne i ledelsesberetningen er i overensstemmelse med koncernregnskabet og årsregnskabet.

København, 9. februar 2012

Deloitte

Statsautoriseret Revisionspartnerselskab

Anders O. Gjelstrup
statsaut. revisor

Henrik Wellejus
statsaut. revisor

Resultatopgørelse for 1. januar – 31. december

Beløb i mio. kr.

Foreningen Nykredit			Foreningen Nykredit koncernen		
2010	2011		Note	2011	2010
3	7	Renteindtægter	2	44.239	44.497
0	1	Renteudgifter	3	34.129	33.283
3	6	NETTO RENTEINDTÆGTER		10.110	11.214
-	-	Udbytte af aktier mv.		65	52
-	-	Gebyrer og provisionsindtægter	4	1.904	2.149
-	0	Afgivne gebyrer og provisionsudgifter	5	1.645	1.595
3	6	NETTO RENTE- OG GEBYRINDTÆGTER		10.434	11.820
-2	0	Kursreguleringer	6	-3.021	-213
-	-	Andre driftsindtægter		226	209
4	5	Udgifter til personale og administration	7	4.940	4.845
-	-	Af- og nedskrivninger på immaterielle og materielle aktiver	8	930	811
-	-	Andre driftsudgifter		114	382
-	-	Nedskrivninger på udlån og tilgodehavender mv.	9	1.414	2.382
3.592	227	Resultat af kapitalandele i associerede og tilknyttede virksomheder	10	10	36
3.589	229	RESULTAT FØR SKAT		251	3.432
-1	0	Skat	11	-11	872
3.590	228	ÅRETS RESULTAT AF FORTSÆTTENDE AKTIVITETER		261	2.560
-	-	Resultat af ophørende forsikringsvirksomhed	12	-	1.511
3.590	228	ÅRETS RESULTAT		261	4.071
-	-	Minoritetsinteresser		33	482
3.590	228	ÅRETS RESULTAT EKSKLUSIV MINORITETSINTERESSER		228	3.590
		ÅRETS RESULTATFORDELING			
-	-	Foreningen Nykredit		228	3.590
-	-	Minoritetsinteresser		33	482
		FORSLAG TIL RESULTATDISPONERING			
3.592	227	Lovpligtige reserver			
-2	1	Overført overskud			

Opgørelse af totalindkomst for 1. januar – 31. december

Beløb i mio. kr.

Foreningen Nykredit			Foreningen Nykredit koncernen	
2010	2011		2011	2010
3.590	228	ÅRETS RESULTAT	261	4.071
-	-	Anden totalindkomst	-	-
-	-	Dagsværdiregulering af domicilejendomme	27	1
-	-	Skat af dagsværdiregulering af domicilejendomme	-7	-0
1	18	Andel af totalindkomst i associerede og tilknyttede virksomheder	-	-
1	18	ANDEN TOTALINDKOMST I ALT	21	1
3.591	247	ÅRETS TOTALINDKOMST	282	4.072
		FORDELING AF TOTALINDKOMST		
-	-	Foreningen Nykredit	247	3.591
-	-	Minoritetsinteresser	35	481

Balance ultimo

Beløb i mio. kr.

Foreningen Nykredit			Foreningen Nykredit koncernen		
2010	2011		Note	2011	2010
		AKTIVER			
-	-	Kassebeholdning og anfordringstilgodehavender hos centralbanker		7.084	507
21	24	Tilgodehavender hos kreditinstitutter og centralbanker	13	59.175	58.150
-	-	Udlån og andre tilgodehavender til dagsværdi	14	1.106.516	1.043.763
-	-	Udlån og andre tilgodehavender til amortiseret kostpris	15	56.716	59.777
205	34	Obligationer til dagsværdi	16	97.123	94.222
-	-	Aktier mv.	17	3.679	5.005
-	-	Kapitalandele i associerede virksomheder	18	151	151
48.868	49.595	Kapitalandele i tilknyttede virksomheder	19	-	-
-	-	Immaterielle aktiver	20	4.199	4.545
		Grunde og bygninger			
-	-	Investeringsejendomme		753	845
-	-	Domicilejendomme		1.598	1.715
-	-	I alt	21	2.351	2.560
-	-	Øvrige materielle aktiver	22	356	342
1	-	Aktuelle skatteaktiver	32	144	30
-	-	Udskudte skatteaktiver	31	741	747
-	-	Aktiver i midlertidig besiddelse	23	621	404
2	0	Andre aktiver	24	53.619	40.647
1	1	Periodeafgrænsningsposter		240	219
49.098	49.654	AKTIVER I ALT		1.392.714	1.311.070

Balance ultimo

Beløb i mio. kr.

Foreningen Nykredit			Foreningen Nykredit koncernen		
2010	2011		Note	2011	2010
		PASSIVER			
-	301	Gæld til kreditinstitutter og centralbanker	25	117.927	95.879
-	-	Indlån og anden gæld	26	57.283	55.348
-	-	Udstedte obligationer til dagsværdi	27	1.021.916	974.198
-	-	Udstedte obligationer til amortiseret kostpris	28	25.864	32.569
-	-	Øvrige ikke-afledte finansielle forpligtelser til dagsværdi	29	30.908	28.160
-	0	Aktuelle skatteforpligtelser	32	-	-
-	-	Midlertidigt overtagne forpligtelser		22	-
0	0	Andre passiver	30	71.181	55.721
-	-	Periodeafgrænsningsposter		4	6
0	301	Gæld i alt		1.325.105	1.241.881
		Hensatte forpligtelser			
-	-	Hensættelser til pensioner og lignende forpligtelser	33	356	326
-	-	Hensættelser til udskudt skat	31	526	621
-	-	Tilbagebetalingspligtige reserver i ældre serier	34	94	100
-	-	Hensættelser til tab på garantier	35	114	745
-	-	Andre hensatte forpligtelser	36	149	129
-	-	Hensatte forpligtelser i alt		1.239	1.921
-	-	Efterstillede kapitalindskud	37	11.204	11.618
		Egenkapital			
		Akkumulerede værdiændringer			
-	-	- Opskrivningshænlæggelser		135	117
		Andre reserver			
33.718	33.708	- Lovpligtige reserver		-	-
-	-	- Reserver i serier		42.713	31.294
15.379	15.645	- Øvrige reserver		6.504	17.687
-	-	Minoritetsinteresser		5.813	6.552
49.098	49.353	Egenkapital i alt		55.166	55.650
49.098	49.654	PASSIVER I ALT		1.392.714	1.311.070
		IKKE-BALANCEFØRTE POSTER	38		
-	-	Eventualforpligtelser		10.442	15.525
-	-	Andre forpligtende aftaler		8.389	8.342
-	-	I ALT		18.831	23.867

Egenkapitalopgørelse

Beløb i mio. kr.

Foreningen Nykredit

	Lovpligtige reserver *	Øvrige reserver	I alt
2011			
Egenkapital 1. januar	33.718	15.379	49.098
Årets resultat	227	1	228
Anden totalindkomst			
Andel af totalindkomst i associerede og tilknyttede virksomheder	18	-	18
Anden totalindkomst i alt	18	-	18
Totalindkomst i alt for året	245	1	247
Modtaget udbytte	-263	265	1
Reguleringer vedrørende dattervirksomheder	7	-	7
Egenkapital 31. december	33.708	15.645	49.353
2010			
Egenkapital 1. januar	30.123	15.382	45.505
Årets resultat	3.592	-2	3.590
Anden totalindkomst			
Andel af totalindkomst i associerede og tilknyttede virksomheder	0	-	0
Anden totalindkomst i alt	0	-	0
Totalindkomst i alt for året	3.593	-2	3.590
Regulering vedrørende dattervirksomheder	3	-	3
Egenkapital 31. december	33.718	15.379	49.098

* Posten vedrører henlæggelse til reserve for nettoopskrivning efter indre værdis metode. Reserven kan ikke anvendes til udlodning.

Egenkapitalopgørelse

Beløb i mio. kr.

Foreningen Nykredit koncernen

	Opskrivningshæftelser	Reserver i serier	Øvrige reserver	I alt	Minoritetsinteresser	I alt
2011						
Egenkapital 1. januar	117	31.294	17.687	49.098	6.552	55.650
Årets resultat	-	-	228	228	33	261
Anden totalindkomst						
Dagsværdiregulering af domicilejendomme	18	-	-	18	2	39
Anden totalindkomst i alt	18	-	-	18	2	39
Totalindkomst i alt for perioden	18	-	228	247	35	282
Udbetalt udbytte til minoritetsinteresser	-	-	-	-	-35	-35
Køb af minoritetsinteresser i Nykredit Holding A/S	-	-	-	-	-738	-738
Reklassifikation ved køb af minoritetsinteresser	2	472	-474	-	-	-
Regulering i henhold til kapitaldækningsregler	-	10.947	-10.947	-	-	-
Overført fra hensættelser vedrørende ældre serier	-	-	7	7	1	8
Øvrige reguleringer	-1	0	3	2	-1	-
Egenkapital 31. december	135	42.713	6.504	49.353	5.813	55.166
2010						
Egenkapital 1. januar	116	23.596	21.793	45.505	6.070	51.575
Årets resultat	-	-	3.590	3.590	481	4.071
Anden totalindkomst						
Dagsværdiregulering af domicilejendomme	0	-	-	0	0	1
Anden totalindkomst i alt	0	-	-	0	0	1
Totalindkomst i alt for året	0	-	3.590	3.591	481	4.072
Regulering i henhold til kapitaldækningsregler	-	7.698	-7.698	-	-	-
Overført fra hensættelser vedrørende ældre serier	-	-	3	3	-	3
Egenkapital 31. december	117	31.294	17.687	49.098	6.552	55.650

Basiskapital og solvens ultimo

Beløb i mio. kr.

Foreningen Nykredit			Foreningen Nykredit koncernen	
2010	2011		2011	2010
		Basiskapital og solvens		
49.098	49.353	Egenkapital ultimo	55.166	55.650
-	-	Opskrivningshenlæggelser overført til supplerende kapital	-135	-117
49.098	49.353	Kernekapital	55.031	55.533
-	-	Immaterielle aktiver	-4.199	-4.545
-	-	Aktiverede skatteaktiver	-214	-126
49.098	49.353	Kernekapital efter primære fradrag ekskl. hybrid kernekapital	50.618	50.862
-	-	Medregnet hybrid kernekapital	11.204	11.055
-	-	Forskellen mellem forventet tab og regnskabsmæssige nedskrivninger	-974	-598
-1.173	-1.190	Øvrige fradrag	-1.151	-188
47.925	48.162	Kernekapital inkl. hybrid kernekapital efter fradrag	59.697	61.131
-	-	Medregnet ansvarlig lånekapital	-	594
-	-	Opskrivningshenlæggelser og reserver i serier	185	170
47.925	48.162	Basiskapital før fradrag	59.881	61.895
-	-	Forskellen mellem forventet tab og regnskabsmæssige nedskrivninger	-974	-598
-586	-595	Øvrige fradrag	-181	-177
586	595	Modregning af det overskydende fradrag	970	11
47.925	48.162	Basiskapital efter fradrag	59.697	61.131
		Kapitalkrav		
14.467	14.681	Kreditrisiko (inkl. afviklingsrisiko, fradrag for gruppevise nedskrivninger under standardmetoden og tillæg for overskridelse af grænserne for store engagementer)	24.451	23.260
-	-	Markedsrisiko	3.086	1.672
1	1	Operationel risiko	1.476	1.274
14.468	14.682	Kapitalkrav i alt	29.012	26.206
		Risikovægtede aktiver		
180.853	183.524	Risikovægtede aktiver i alt	362.654	327.575
		Nøgletal		
26,5	26,2	Kernekapitalprocent ekskl. hybrid kernekapital	13,4	15,3
26,5	26,2	Kernekapitalprocent inkl. hybrid kernekapital	16,4	18,7
26,5	26,2	Solvensprocent	16,4	18,7

Basis- og beholdningsindtjening for 1. januar – 31. december

Beløb i mio. kr.

Foreningen Nykredit koncernen

	2011				2010			
	Basis- indtjening	Behold- nings- indtjening	Kapitalom- kostninger	I alt	Basis- indtjening	Behold- nings- indtjening	Kapitalom- kostninger	I alt
Netto renteindtægter	8.451	2.116	-457	10.110	8.634	3.039	-459	11.214
Udbytte af aktier mv.	3	62	-	65	2	50	-	52
Gebyr- og provisionsindtægter, netto	292	-33	-	258	606	-51	-	554
Netto rente- og gebyrindtægter	8.746	2.145	-457	10.434	9.242	3.037	-459	11.820
Kursreguleringer	51	-3.067	-5	-3.021	430	-641	-2	-213
Andre driftsindtægter	221	5	-	226	202	7	-	209
Udgifter til personale og administration	4.941	-	-	4.941	4.845	-	-	4.845
Af- og nedskrivninger på immaterielle og materielle aktiver	930	-	-	930	811	-	-	811
Andre driftsudgifter	114	-	-	114	382	-	-	382
Nedskrivning på udlån og andre tilgodehavender mv.	1.414	-	-	1.414	2.382	-	-	2.382
Resultat af kapitalandele i associerede virksomheder	-	10	-	10	30	6	-	36
Resultat før skat	1.620	-908	-462	251	1.485	2.409	-461	3.432

Noter

OVERSIGT OVER NOTER

Nr.	Note	Side
1.	Anvendt regnskabspraksis	18
2.	Renteindtægter	27
3.	Renteudgifter	27
4.	Gebyrer og provisionsindtægter	28
5.	Afgivne gebyrer og provisionsudgifter	28
6.	Kursreguleringer	28
7.	Udgifter til personale og administration	29
8.	Af- og nedskrivninger på immaterielle og materielle aktiver	31
9.	Nedskrivninger på udlån og tilgodehavender mv.	31
10.	Resultat af kapitalandele i associerede og tilknyttede virksomheder	32
11.	Skat	32
12.	Resultat af ophørende forsikringsvirksomhed	33
13.	Tilgodehavender hos kreditinstitutter og centralbanker	34
14.	Udlån og andre tilgodehavender til dagsværdi	34
15.	Udlån og andre tilgodehavender til amortiseret kostpris	35
16.	Obligationer til dagsværdi	37
17.	Aktier mv.	38
18.	Kapitalandele i associerede virksomheder	38
19.	Kapitalandele i tilknyttede virksomheder	38
20.	Immaterielle aktiver	39
21.	Grunde og bygninger	41
22.	Øvrige materielle aktiver	42
23.	Aktiver i midlertidig besiddelse	42
24.	Andre aktiver	43
25.	Gæld til kreditinstitutter og centralbanker	45
26.	Indlån og anden gæld	45
27.	Udstedte obligationer til dagsværdi	45
28.	Udstedte obligationer til amortiseret kostpris	47
29.	Øvrige ikke-afledte finansielle forpligtelser til dagsværdi	48
30.	Andre passiver	48
31.	Hensættelser til udskudt skat	48
32.	Aktuelle skatteaktiver og skatteforpligtelser	49
33.	Hensættelser til pensioner og lignende forpligtelser	49
34.	Tilbagebetalingspligtige reserver i ældre serier	49
35.	Hensættelser til tab på garantier	49
36.	Andre hensatte forpligtelser	50
37.	Efterstillede kapitalindskud	50
38.	Ikke-balanceførte poster	52
39.	Transaktioner og mellemværender med nærtstående parter	53
40.	Ægte salgs- og tilbagekøbsforretninger samt ægte købs- og tilbagesalgsforretninger	55
41.	Yderligere oplysningskrav	55
42.	Definitioner på nøgletal	56
43.	Hoved- og nøgletal i fem kvartaler	57
44.	Hoved- og nøgletal i fem år	58
45.	Koncernoversigt	60

Noter

1. ANVENDT REGNSKABSPRAKSIS

GENERELT

Årsrapporten for 2011 for Foreningen Nykredit og Foreningen Nykredit koncernen er aflagt i overensstemmelse med lov om finansiel virksomhed samt Finanstilsynets bekendtgørelse om finansielle rapporter for kreditinstitutter og fondsmæglerselskaber m.fl.

Disse regler er i al væsentlighed i overensstemmelse med de internationale regnskabs-standarder (IFRS).

Alle tal i årsrapporten præsenteres i hele mio. kr. De anførte totaler er udregnet på baggrund af faktiske tal. Som følge af afrundinger til hele mio. kr. kan der være mindre forskelle mellem summen af de enkelte tal og de anførte totaler.

Ændringer i regnskabsmæssige præsentationer

Præsentationen af forretningsområderegnskabet og opgørelsen af basis- og beholdningsindtjeningen er ændret som følge af en ændret intern ledelsesrapportering. I opgørelsen af basisindtjening og årets resultat er indtjeningen tilknyttet beholdningen af Kalvebod-udstedelserne flyttet fra "Basisindtægter af forretningsdrift" til "Beholdningsindtjeningen". I 2011 er indtjeningen indregnet med -375 mio. kr., mens indtjeningen i 2010 var indregnet med 57 mio. kr. Sammenligningstal er tilpasset. Ændringen påvirker ikke Foreningen Nykredit eller Foreningen Nykredit koncernens resultat, totalindkomst, balance eller egenkapital.

Anvendt regnskabspraksis er i øvrigt uændret sammenlignet med årsrapporten 2010.

Væsentlige regnskabsmæssige skøn og vurderinger

Udarbejdelsen af koncernregnskabet medfører brug af kvalificerede regnskabsmæssige skøn. Disse skøn foretages af Nykredits ledelse i overensstemmelse med regnskabspraksis og på baggrund af historiske erfaringer og vurdering af fremtidige forhold.

De regnskabsmæssige skøn og forudsætninger testes og vurderes jævnligt. De anvendte skøn er baseret på forudsætninger, som ledelsen anser som forsvarlige og realistiske, men som i sagens natur er usikre og uforudsigelige.

De områder, som indebærer en højere grad af vurderinger eller kompleksitet, eller områder hvor antagelser og skøn er væsentlige for regnskabet, er følgende:

Dagsværdi af finansielle instrumenter

Måling af unoterede finansielle instrumenter til dagsværdi er forbundet med et væsentligt skøn. Finansielle instrumenter, hvor værdiansættelsen ikke bygger på noterede priser, udgør ca. 6,5% af aktiverne og 11,4% af forpligtigelserne ultimo 2011.

Værdiansættelse af udlån – nedskrivninger

Nedskrivninger på udlån, er forbundet med væsentlige skøn for så vidt angår kvantificeringen af risikoen for, at ikke alle fremtidige betalinger modtages. Såfremt det kan fastslås, at ikke alle fremtidige betalinger vil blive modtaget, er fastlæggelsen af tidspunkt og størrelsen af de forventede betalinger undergivet væsentlige skøn.

Herudover er realisationsværdier af sikkerheder og forventede dividendeudbetalinger fra konkursboer forbundet med en række skøn. Der henvises til nærmere beskrivelse nedenfor under "AKTIVER", "Nedskrivninger på udlån og tilgodehavender". Udlån udgør ca. 84% af koncernens aktiver ultimo 2011.

Værdiansættelse af Goodwill

Goodwill erhvervet ved køb af virksomheder, er omfattet af en løbende nedskrivningstest, hvor der er væsentlige skøn forbundet med vurdering af virksomhedernes fremtidige indtjeningsevne. Goodwill udgør ca. 0,2% af koncernens aktiver ultimo 2011.

Investerings- og domicilejendomme

Investerings- og domicilejendomme måles efter første indregning til hhv. dagsværdi og omvurderet værdi, hvor der er væsentlige skøn forbundet med de elementer, der indgår i dagsværdiberegningen. Investeringsejendomme og domicilejendomme udgør ca. 0,2% af koncernens aktiver ultimo 2011.

Hensættelse til tab på garantier

Hensættelser til tab på garantier er undergivet væsentlige skøn, hvor der er usikkerhed forbundet med at fastslå, i hvilket omfang garantien vil blive effektiv ved et økonomisk sammenbrud hos garantirekvirenten. En del af de hensatte forpligtelser kan henføres til Statsgarantiordningen (2010) og Indskydergarantiordningen (2011), hvor skønnet og usikkerheden primært tager udgangspunkt i en generel forventning til de tab, som de nødlidende banker måtte påføre ordningen. Hensættelse til tab på garantier samt ikke-balanceførte eventualforpligtelser udgør 10.556 mio. kr. ultimo 2011.

Indregning og klassifikation af finansielle instrumenter

Finansielle instrumenter udgør mere end 95% af koncernens aktiver såvel som passiver.

Indregning af finansielle instrumenter sker på afregningsdagen, hvor ændringer i dagsværdien for det købte eller solgte instrument i perioden mellem handelsdatoen og afregningsdatoen indregnes som et finansielt aktiv eller passiv med modpost under kursreguleringer i resultatopgørelsen.

For aktiver, der efter første indregning måles til amortiseret kostpris, sker der ikke værdiændringer i perioden mellem handelsdatoen og afregningsdatoen.

Indregning ophører, når retten til at modtage/afgive pengestrømme fra et finansielt aktiv eller passiv er udløbet, eller hvis den er over-

draget, og koncernen i al væsentlighed har overført alle risici og afkast tilknyttet ejendomsretten.

Finansielle instrumenter indregnes første gang til dagsværdi. Den efterfølgende måling afhænger af kategoriseringen på indregnings-tidspunktet.

Værdiansættelsesprincipper og kategorisering af finansielle instrumen-ter er beskrevet nedenfor.

Det er ledelsens opfattelse, at de anvendte metoder og skøn, der indgår i værdiansættelsesteknikkerne, resulterer i et pålideligt billede af instrumenternes dagsværdi.

Finansielle instrumenter klassificeres i følgende fire kategorier:

- Udlån og tilgodehavender/Andre finansielle forpligtelser til amortiseret kostpris
- Finansielle aktiver og forpligtelser til dags-værdi over resultatopgørelsen, herunder:
 - med salg for øje,
 - ved første indregning til dagsværdi (dagsværdioptionen).

Udlån og tilgodehavender/Andre finansielle forpligtelser til amortiseret kostpris

Udlån og forpligtelser måles efter første indregning til amortiseret kostpris eller en lavere nettorealiseringsværdi, hvor der indregnes en konstant effektiv rente over løbetiden.

Amortiseret kostpris opgøres som oprindelig kostpris justeret for afdrag, nedskrivninger til imødegåelse af tab og øvrige regnskabs-mæssige reguleringer, herunder eventuelle transaktionsomkostninger. Herved fordeles kurstab/-gevinst og transaktionsomkostninger over løbetiden.

Finansielle aktiver og forpligtelser til dagsværdi over resultatopgørelsen (med salg for øje)

Et finansielt aktiv/forpligtelse klassificeres som "med salg for øje", hvis det:

- primært anskaffes med henblik på at opnå en gevinst på kort sigt,
- hvis det udgør en del af en portefølje, hvor der er bevis for kortsig-tet realisation af gevinster,
- eller hvis ledelsen klassificerer det som et sådant.

Afledte finansielle instrumenter klassificeres som finansielt aktiv med salg for øje, medmindre de er klassificeret som sikringsinstrumenter under en regnskabsmæssig sikring.

Realiserede og urealiserede tab og gevinster vedrørende ændringer i dagsværdien af "Finansielle aktiver og forpligtelser til dagsværdi over resultatopgørelsen" indregnes under kursreguleringer i resultatopgørelsen i den periode, hvori de opstår.

Finansielle aktiver og forpligtelser til dagsværdi over resultatopgørelsen (dagsværdioptionen).

Et finansielt aktiv/forpligtelse klassificeres ved første indregning til dagsværdi via dagsværdioptionen hvis:

- en gruppe af finansielle aktiver/forpligtelser forvaltes, og indtjenin-gen vurderes af Nykredits ledelse på grundlag af dagsværdien i overensstemmelse med en dokumenteret risikostyringsstrategi eller investeringsstrategi,

- denne klassifikation eliminerer eller i væsentlig grad reducerer en målemæssig inkonsistens, som ville opstå ved anvendelse af de al-mindelige målebestemmelser.

Realkreditlån og udstedte realkreditobligationer/særligt dækkende obligationer/junior covered bonds indgår i denne kategori.

Realiserede og urealiserede tab og gevinster vedrørende ændringer i dagsværdien af "Finansielle aktiver og forpligtelser til dagsværdi via dagsværdioptionen over resultatopgørelsen" indregnes under kursre-guleringer i resultatopgørelsen i den periode, hvori de opstår.

GENERELT OM INDREGNING OG MÅLING

Indregning og måling

Aktiver indregnes i balancen, når det er sandsynligt, at fremtidige økonomiske fordele vil tilflyde koncernen, og aktivets værdi kan måles pålideligt.

Forpligtelser indregnes i balancen, når det er sandsynligt, at fremtidige økonomiske fordele vil fragå koncernen, og forpligtelsens værdi kan måles pålideligt.

Indtægter indregnes i resultatopgørelsen, i takt med at de indtjenes. Herudover indregnes værdireguleringer af finansielle aktiver og for-pligtelser, der måles til dagsværdi eller amortiseret kostpris, i resultat-opgørelsen eller direkte på egenkapitalen i den periode, hvor de op-står.

I resultatopgørelsen indregnes alle omkostninger, der påføres virk-somheden, herunder afskrivninger, nedskrivninger og hensatte forplig-telser samt tilbageførsler som følge af ændrede regnskabsmæssige skøn af beløb, der tidligere har været indregnet i resultatopgørelsen.

Afledte finansielle instrumenter

Afledte finansielle instrumenter indregnes første gang i balancen til dagsværdi og måles efterfølgende til dagsværdi. Værdireguleringer indregnes over resultatopgørelsen i regnskabsposten "Kursregulerin-ger" i den periode, hvori de opstår. Positive og negative dagsværdier af afledte finansielle instrumenter indgår i regnskabsposterne "Andre aktiver" eller "Andre passiver".

Dagsværdier for afledte finansielle instrumenter opgøres på grundlag af anerkendte værdiansættelsesmetoder baseret på markedsinformati-on samt øvrige anerkendte værdiansættelsesmetoder.

Regnskabsmæssig sikring

Til sikring af renterisikoen på visse fastforrentede finansielle aktiver og forpligtelser, der værdiansættes til amortiseret kostpris, anvender koncernen derivater.

Ændringer i dagsværdi af afledte finansielle instrumenter, der er klas-sificeret som og opfylder kriterierne for sikring af dagsværdien af et indregnet aktiv eller en forpligtelse, indregnes i resultatopgørelsen sammen med ændringer i værdien af det sikrede aktiv eller den sikrede forpligtelse, for så vidt angår den del, der er sikret.

Sikringsforholdene etableres både på individuelle aktiver og passiver samt på porteføljeniveau. Effektiviteten af den regnskabsmæssige sikring måles og evalueres løbende.

Såfremt kriterierne for sikring ikke længere er opfyldt, amortiseres den akkumulerede værdiregulering af den sikrede post over den resterende løbetid.

Modregning

Finansielle aktiver og finansielle forpligtelser modregnes og præsenteres som et nettobeløb, når koncernen har en juridisk ret til at modregne de indregnede beløb og samtidig har til hensigt af nettoafregne eller realisere aktivet og indfri forpligtelsen samtidig.

Konsolidering

Koncernregnskabet omfatter Foreningen Nykredit (moderforeningen) og de virksomheder, hvori Foreningen Nykredit direkte eller indirekte udøver en bestemmende indflydelse på virksomhedens finansielle og driftsmæssige ledelse. Foreningen Nykredit og dattervirksomhederne benævnes samlet Foreningen Nykredit koncernen.

Virksomheder, hvori Foreningen Nykredit koncernen har en fælles bestemmende indflydelse og kontrollerer den pågældende virksomhed i fællesskab med andre virksomheder, der ikke indgår i koncernen, betragtes som joint ventures. Koncernens investeringer i joint venture-virksomheder indregnes og måles i henhold til den indre værdis metode.

Koncernregnskabet udarbejdes på grundlag af de enkelte virksomheders regnskaber ved sammenlægning af ensartede regnskabsposter. De regnskaber som benyttes til konsolideringen er udarbejdet efter koncernens regnskabspraksis. Der foretages eliminering af koncerninterne indtægter og omkostninger, udbytter, interne aktiebesiddelser og mellemværender samt realiserede og urealiserede koncerninterne fortjenester og tab.

Virksomhedssammenslutninger og virksomhedsovertagelser

Ved køb af nye virksomheder, hvor moderselskabet opnår bestemmende indflydelse over den købte virksomhed, anvendes overtagelsesmetoden.

Virksomhedsovertagelser sker regnskabsmæssigt efter sammenlægningsmetoden, hvis der er tale om fusion med/mellem selskaber under fælles ledelse.

Købte virksomheder, hvor indregning sker efter overtagelsesmetoden, medtages fra overtagelsestidspunktet, som er det tidspunkt, hvor den overtagende part opnår bestemmende indflydelse på den købte virksomheds finansielle og driftsmæssige beslutninger.

De tilkøbte virksomheders identificerbare aktiver, forpligtelser og eventualaktiver og -forpligtelser måles til dagsværdi på overtagelsestidspunktet. Identificerbare immaterielle aktiver indregnes, såfremt de kan udskilles eller udspringer fra en kontraktlig ret. Der indregnes udskudt skat af de foretagne omvurderinger.

Positive forskelsbeløb (goodwill) mellem kostprisen for virksomheden og dagsværdien af de overtagne identificerbare aktiver, forpligtelser og eventualforpligtelser indregnes som goodwill under immaterielle aktiver. Den efterfølgende måling af goodwill er beskrevet under immaterielle aktiver, jf. nedenfor. Eventuelle negative forskelsbeløb (badwill) indregnes i resultatopgørelsen under andre driftsindtægter.

Advance eller tab ved afhændelse eller afvikling af tilknyttede og associerede virksomheder opgøres som forskellen mellem salgssummen og den regnskabsmæssige værdi inkl. goodwill på salgstidspunktet samt omkostninger til salg eller afvikling.

Solgte virksomheder medtages frem til overdragelsestidspunktet.

Minoritetsinteresser

Ved opgørelse af koncernresultat og koncernegenkapital anføres den del af dattervirksomhedernes resultat og egenkapital, der kan henføres til minoritetsinteresser, som særskilte poster i resultatopgørelse og balance. Minoritetsinteresser indregnes på grundlag af omvurderingen af overtagne aktiver og forpligtelser til dagsværdi på tidspunktet for erhvervelsen af dattervirksomhederne.

Ved efterfølgende ændringer i minoritetsinteresser medtages den ændrede del i resultatet fra tidspunktet for ændringen.

Basis- og beholdningsindtjeningen

Koncernens hovedtal præsenteres i en basis- og beholdningsindtjening, idet denne efter ledelsens opfattelse afspejler aktiviteten og indtjeningen i koncernen.

Basisindtjeningen afspejler resultatet af kundevedtente aktiviteter og den risikofrie forrentning af fondsbeholdningen efter fradrag af driftsomkostninger og afskrivninger samt nedskrivninger på udlån. Værdiregulering af derivater og erhvervsobligationer er udskilt i en særlig post, der viser effekten af en justering af dagsværdien på disse.

Basisindtægter af fonds omfatter det afkast, der kunne være opnået ved placering af koncernens investeringsbeholdninger til den risikofrie rente – Nationalbankens reponente. Derudover indeholder basisindtægter af fonds nettorenteudgifter vedrørende supplerende kapital og købet af Totalkredit opgjort i forhold til den risikofrie rente.

Beholdningsindtjeningen er den merindtjening, der opnås ved investering i aktier, obligationer og afledte finansielle instrumenter ud over den risikofrie rente. Kurs- og rentemarginaler i tilknytning til realkreditforretningen i Nykredit Realkredit og Totalkredit samt handelsaktiviteter i Markets medregnes ikke i beholdningsindtjeningen, men føres under basisindtægter af forretningsdrift.

Valuta

Koncernregnskabet præsenteres i danske kroner (DKK), som er moderselskabets funktionelle valuta og præsentationsvaluta. Alle andre valutaer anses som fremmed valuta.

Transaktioner i fremmed valuta omregnes til den funktionelle valuta efter transaktionsdagens valutakurser. Valutakursgevinster og -tab ved afviklingen af disse transaktioner indregnes i resultatopgørelsen.

På balancedagen omregnes monetære aktiver og forpligtelser i fremmed valuta til balancedagens kurs. Valutakursreguleringerne indregnes i resultatopgørelsen.

Kursdifferencer, opstået ved omregningen af ikke-monetære aktiver og forpligtelser indregnes i resultatopgørelsen som en del af dagsværdigevinsten eller -tabet.

Regnskaber for selvstændige udenlandske enheder omregnes til danske kroner ved anvendelse af balancedagens valutakurser for balanceposter og gennemsnitlige valutakurser for resultatopgørelsens poster.

Repo/reverse

Værdipapirer, der er solgt som led i salgs- og tilbagekøbsforretninger, beholdes i balancen under den respektive hovedpost, f.eks. "Obligationer".

Det modtagne beløb indregnes som gæld til modparten eller i posten "Ikke-afledte finansielle forpligtelser til dagsværdi". Forpligtelsen dagsværdireguleres over aftalens løbetid over resultatopgørelsen.

Værdipapirer erhvervet som led i købs- og tilbagesalgsforretninger optages som tilgodehavender hos modparten eller i regnskabsposten "Udlån og andre tilgodehavender til dagsværdi". Tilgodehavendet dagsværdireguleres over aftalens løbetid over resultatopgørelsen.

I det omfang koncernen har videresolgt aktiver, der er modtaget i forbindelse med en repo-transaktion, og hvor koncernen har en forpligtelse til at tilbagelevere instrumentet, indgår værdien heraf i regnskabsposten "Øvrige ikke-afledte finansielle forpligtelser til dagsværdi".

Repo/reverseforretninger indregnes og måles til dagsværdi og afkastet indregnes i resultatopgørelsen under renteindtægter og renteudgifter.

Leasing

Leasingkontrakter klassificeres som finansielle leasingkontrakter, når alle væsentlige risici og afkast forbundet med ejendomsretten til et aktivt overdrages til leasingtager.

Tilgodehavende beløb hos leasingtager fra finansielle leasingkontrakter indgår i regnskabsposten "Udlån og andre tilgodehavender til amortiseret kostpris". Kontrakterne værdiansættes, så den bogførte værdi svarer til nettoinvesteringen i leasingaftalen. Renteindtægter fra finansielle leasingkontrakter indtægtsføres i regnskabsposten "Renteindtægter". Foretagne afdrag fradrages den bogførte værdi, i takt med at tilgodehavendet amortiseres.

Direkte omkostninger ved etablering af leasingkontrakter indregnes i nettoinvesteringen.

Andre leasingkontrakter klassificeres som operationelle leasingkontrakter. Ejendomme, der udlejes under operationelle leasingkontrakter er klassificeret som investeringsejendomme.

RESULTATOPGØRELSEN

Renteindtægter og renteudgifter mv.

Renter omfatter såvel forfaldne som periodiserede renter frem til balancedagen.

Renteindtægter omfatter rente- og rentelignende indtægter, herunder modtagen rentelignende provision samt øvrige indtægter, der indgår som en integreret del af de underliggende instrumenters effektive rente. Yderligere omfatter posten indekstillaæg på aktiver, terminspræmier af fonds- og valutaforretninger samt reguleringer over løbeti-

den af finansielle aktiver, der måles til amortiseret kostpris, og hvor kostprisen afviger fra indfrielseskursen.

Renteindtægter fra værdiforringede bankudlån indgår under posten "Renteindtægter" med et beløb, der afspejler den effektive rente af udlånets nedskrevne værdi. Eventuelle renteindtægter fra det underliggende udlån, der overstiger dette beløb, indgår i regnskabsposten "Nedskrivninger på udlån og tilgodehavender mv.".

Renteudgifter omfatter alle rentelignende udgifter, herunder regulering over løbetiden af finansielle forpligtelser, der måles til amortiseret kostpris, og hvor kostprisen afviger fra indfrielseskursen.

Udbytte

Udbytte fra kapitalandele og aktieinvesteringer indtægtsføres i resultatopgørelsen i det regnskabsår, hvor udbyttet deklareres.

Gebyrer og provisioner

Gebyrer og provisioner omfatter indtægter og omkostninger vedrørende tjenesteydelser, herunder forvaltningsgebyrer. Gebyrindtægter, der vedrører ydelser, som leveres løbende, periodiseres over løbetiden.

Gebyrer og provisioner samt transaktionsomkostninger behandles regnskabsmæssigt som renter, hvis disse udgør en integreret del af et finansielt instruments effektive rente.

Øvrige gebyrer og provisioner indregnes fuldt ud i resultatopgørelsen på transaktionsdagen.

Kursreguleringer

Kursreguleringer består af valutakursreguleringer og værdireguleringer af aktiver og forpligtelser, der måles til dagsværdi. Værdireguleringer, der vedrører kreditrisikoen på udlån og tilgodehavender, der måles til dagsværdi, føres under posten "Nedskrivninger på udlån og tilgodehavender mv.".

Andre driftsindtægter

Andre driftsindtægter indeholder øvrige driftsindtægter, der ikke kan henføres under andre af resultatopgørelsens poster, herunder indtægter vedrørende leasingforretninger.

Udgifter til personale og administration

Udgifter til personale omfatter løn og gager samt sociale omkostninger, pensioner mv. Forpligtelser til jubilæumsgratualer og fratrædelsesgodtgørelser indregnes successivt.

Andre driftsudgifter

Andre driftsudgifter indeholder øvrige driftsudgifter, der ikke kan henføres under andre af resultatopgørelsens poster, herunder provisionsudgifter vedrørende statsgarantiordningen (2010) og indbetalinger til Indskydergarantifonden (2011).

Resultat af kapitalandele i associerede virksomheder

I koncernens resultatopgørelse indregnes den forholdsmæssige andel af de associerede virksomheders samt joint ventures' resultat efter skat og efter eliminering af forholdsmæssig andel af intern avance/tab.

Skat

Årets skat, som består af årets aktuelle skat og ændring af udskudt skat, indregnes i resultatopgørelsen, medmindre skatteeffekten indregnes direkte på "Egenkapitalen" eller i "Anden totalindkomst". Reguleringer der kan henføres til posteringer direkte på "Egenkapital" eller i "Anden totalindkomst" indregnes direkte på "Egenkapitalen" eller i "Anden totalindkomst".

Aktuelle skatteforpligtelser og aktuelle skatteaktiver indregnes i balancen som beregnet skat af årets skattepligtige indkomst, reguleret for betalt acontoskat. Ved beregning af årets aktuelle skat anvendes de på balancedagen gældende skattesatser og -regler.

Den indenlandske skat for de sambeskattede selskaber betales i henhold til acontoskatteordningen. Rentetillæg eller fradrag vedrørende frivillige indbetalinger af acontoskat og rentetillæg/-godtgørelse af for meget/for lidt betalt skat indgår i posterne "Øvrige renteindtægter" respektivt "Øvrige renteudgifter".

Udskudt skat indregnes efter den balanceorienterede gælds metode af alle midlertidige forskelle mellem regnskabs- og skattemæssige værdier af aktiver og forpligtelser, bortset fra udskudt skat på midlertidige forskelle, der er opstået ved første indregning af goodwill.

Den udskudte skat opgøres med udgangspunkt i henholdsvis den planlagte anvendelse af det enkelte aktiv eller afvikling af den enkelte forpligtelse. Udskudt skat måles på grundlag af de skattesatser, der forventes at gælde for midlertidige forskelle, når de tilbageføres, samt de på balancedagen gældende eller reelt gældende skatteregler.

Udskudte skatteaktiver, herunder skatteværdien af fremførselsberettigede skattemæssige underskud, indregnes i balancen med den værdi, aktivet forventes at kunne realiseres til, enten ved modregning i udskudte skatteforpligtelser eller som nettoskatteaktiver til modregning i fremtidige positive skattepligtige indkomster. Det vurderes på hver balancedag, om det er sandsynligt, at der i fremtiden vil blive frembragt tilstrækkelig skattepligtig indkomst til, at det udskudte skatteaktiv vil kunne udnyttes.

Nykredit koncernens danske selskaber indgår i sambeskatning med Foreningen Nykredit. Den aktuelle danske selskabsskat fordeles mellem de sambeskattede danske selskaber i forhold til disses skattepligtige indkomster (fuld fordeling med refusion vedrørende skattemæssige underskud).

Aktuelle skatteaktiver og aktuelle skatteforpligtelser modregnes, når der foreligger en lovmæssig ret til at modregne. Udskudte skatteaktiver og udskudte skatteforpligtelser modregnes, hvis der foreligger en juridisk ret til at modregne.

AKTIVER

Tilgodehavender hos kreditinstitutter og centralbanker

Tilgodehavender hos kreditinstitutter og centralbanker omfatter tilgodehavender hos andre kreditinstitutter samt tidsindskud i centralbanker. Første indregning sker til dagsværdi. Efterfølgende måles til amortiseret kostpris.

I regnskabsposten indgår også tilgodehavender, der er et led i købs- og tilbagesalgforretninger (reverseforretninger), der efterfølgende

måles til dagsværdi, idet disse instrumenter er en del af handelsbeholdningen.

Udlån og andre tilgodehavender til dagsværdi

Posten indeholder udlån, der indgår i handelsbeholdningen, samt realkreditudlån, der kategoriseres til dagsværdi (via dagsværdioptionen), da denne klassifikation eliminerer den målemæssige inkonsistens, som ville opstå ved anvendelse af de almindelige målebestemmelser.

Realkreditudlån ydet i henhold til dansk realkreditlovgivning er finansieret med udstedte børsnoterede realkreditobligationer eller særligt dækkede obligationer med enslydende betingelser. Sådanne realkreditudlån kan indfries ved at levere de bagvedliggende obligationer. Foreningen Nykredit koncernen køber og sælger løbende egne udstedte realkreditobligationer og særligt dækkede obligationer, da disse er en væsentlig del af det danske pengemarked.

Hvis realkreditudlån og udstedte realkreditobligationer/særligt dækkede obligationer værdiansættes til amortiseret kostpris, vil køb og salg af egne realkreditobligationer/særligt dækkede obligationer medføre, at der opstår en tidsmæssig forskydning i indregningen af gevinster og tab i regnskabet. Købsprisen på beholdningen vil ikke svare til den amortiserede kostpris af de udstedte obligationer, og elimineringen vil medføre indregning af en tilfældig resultateffekt. Hvis beholdningen af egne realkreditobligationer/særligt dækkede obligationer efterfølgende sælges, vil den nye amortiserede kostpris på "nyudstedelsen" ikke svare til den amortiserede kostpris på de tilhørende realkreditudlån, og forskellen vil blive amortiseret over den resterende løbetid.

Realkreditudlån måles derfor til dagsværdi, der omfatter en regulering for markedsrisikoen baseret på værdien af de tilhørende obligationer og en regulering for kreditrisiko baseret på behovet for nedskrivning.

Udlån og andre tilgodehavender til amortiseret kostpris

Øvrige udlån og andre tilgodehavender til amortiseret kostpris måles på tidspunktet for første indregning til dagsværdi med tillæg/fradrag af de omkostninger og indtægter, der er tilknyttet erhvervelsen. Den efterfølgende måling sker til amortiseret kostpris eller en lavere nettorealisationsværdi med fradrag af nedskrivning til imødegåelse af tab.

Nedskrivninger på udlån og tilgodehavender

Nedskrivninger på udlån og tilgodehavender opdeles i individuelle og gruppevise nedskrivninger. Som udgangspunkt indplaceres koncernens udlån altid i grupper med ensartede kreditrisici. Såfremt der foreligger objektive indikationer for værdiforringelse (OIV), og den eller de pågældende begivenheder har en virkning, der kan måles pålideligt på størrelsen af de forventede fremtidige betalinger fra udlånet, nedskrives udlånet individuelt og fjernes fra den respektive gruppe og behandles særskilt.

Individuelle nedskrivninger

Foreningen Nykredit koncernen foretager løbende individuel gennemgang og risikovurdering af alle signifikante udlån og tilgodehavender med henblik på at afdække OIV.

Der foreligger OIV på et udlån, hvis en eller flere af følgende begivenheder er indtruffet:

- Låntager er i betydelige økonomiske vanskeligheder.
- Låntager ikke overholder sin betalingspligt iht. kontrakten.
- Det er sandsynligt, at en låntager vil gå konkurs eller blive underlagt anden økonomisk rekonstruktion.
- Nykredit yder låntager lempelser i vilkårene, som ikke ville være overvejet, hvis det ikke var på grund af låntagers økonomiske vanskeligheder.

Udlånet nedskrives med forskellen mellem den regnskabsmæssige værdi før nedskrivningen og nutidsværdien af den forventede fremtidige betalingsrække på det enkelte udlån eller engagement.

For alle udlån med individuel nedskrivning udarbejdes en strategi og handlingsplan. Udlånene/engagementerne vurderes hvert kvartal.

Der foretages tilsvarende individuelle nedskrivninger på ikke-signifikante udlån og tilgodehavender ved objektive indikationer for værdiforringelse, hvor den eller de pågældende begivenheder vurderes at have en pålidelig målbar virkning på størrelsen af de forventede fremtidige betalinger fra engagementet/udlånet.

Når der konstateres OIV på udlån til dagsværdi, bliver der foretaget en vurdering af sandsynligheden for tab, som indgår i beregningen af de individuelle nedskrivninger.

I det omfang, der konstateres OIV på individuel basis, men hvor det ikke er muligt at fastlægge forværringen af betalingsrækken på det individuelle udlån pålideligt, fastsættes det individuelle nedskrivningsbehov ved at vurdere udlånet sammen med tilsvarende udlån, hvorefter nedskrivningen foretages samlet ved anvendelse af det mest sandsynlige udfald for forværringen af de forventede betalingsstrømme. Denne fremgangsmåde omfatter typisk meget små udlån, hvor koncernen ikke har opdateret viden om kundernes nuværende økonomiske stilling.

Gruppevis nedskrivninger

Der foretages hver balancedag en gruppevis vurdering af udlån, hvor på der ikke er foretaget individuelle nedskrivninger, og der foretages nedskrivninger på gruppeniveau, hvis der konstateres OIV i en eller flere grupper.

Nedskrivningsbehovet beregnes med udgangspunkt i ændringen i forventet tab i forhold til etableringstidspunktet. For hvert udlån i en gruppe beregnes bidraget til gruppens nedskrivninger som forskellen mellem nutidsværdien af lånets tabsrækker på balancedagen og nutidsværdien af forventede tab ved låneetableringen.

De gruppevis nedskrivninger udgør summen af bidrag fra en ratingmodel, en segmenteringsmodel og ledelsesskøn (management judgement).

Ratingmodellen opgør nedskrivninger ud fra migrationer i kreditkvalitet, disse er baseret på udviklingen i korrigerede Basel-parametre. Segmenteringsmodellen supplerer ratingmodellen ved at justere Basel-parametrene for indtrufne hændelser som følge af konjunkturskift mv., der endnu ikke er afspejlet i ratingmodellen. Management Judgement supplerer modellerne ved at inddrage aktuelle ekspertvur-

deringer samt forventninger til udviklingen i kreditrisiko på udvalgte segmenter.

Basel-parametrene, der anvendes i ratingmodellen og segmenteringsmodellen, er konjunkturaktuelle og tilpasset regnskabsreglerne, så de tager udgangspunkt i betalingsstrømme frem til udlånenes udløb og tilbagediskontering af tabsrækker til nutidsværdi.

Nedskrivninger generelt

Nedskrivninger på udlån føres på en korrektivkonto, som fragår i de aktivposter, nedskrivningen vedrører. Konstaterede tab, årets forskydning i nedskrivninger samt hensættelser på garantiforpligtelser er udgiftsført i resultatopgørelsen under posten "Nedskrivninger på udlån og tilgodehavende mv."

Såfremt der efter individuelle eller gruppevis nedskrivninger indtræffer begivenheder, der viser, at værdiforringelsen er reduceret helt eller delvist, tilbageføres nedskrivningen tilsvarende.

Udlån, som vurderes ikke at kunne inddrives, afskrives.

Aktier og obligationer mv.

Aktier og obligationer indregnes første gang til dagsværdi og måles efterfølgende til dagsværdi opgjort på grundlag af noterede priser eller anerkendte værdiansættelsesmetoder.

Hvis der ikke forefindes objektive priser fra nyere handler med unoterede aktier, måles disse til dagsværdi ved anvendelse af IPEV's værdiansættelsesregler for ikke-noterede aktier.

Koncernens beholdning af egne udstedte obligationer modregnes i de udstedte obligationer (forpligtelsen), og tilgodehavende renter vedrørende egne obligationer modregnes ligeledes i skyldige renter.

Ændringer i dagsværdien indregnes løbende over resultatopgørelsen under "kursreguleringer".

Kapitalandele i tilknyttede og associerede virksomheder

Kapitalandele i tilknyttede virksomheder indregnes og måles efter den indre værdis metode.

I balancen indregnes under posten "Kapitalandele i tilknyttede virksomheder mv." den forholdsmæssige ejerandel af virksomhedens regnskabsmæssige indre værdi opgjort med fradrag eller tillæg af urealiserede koncerninterne avancer eller tab. For kapitalandele i tilknyttede virksomheder indregnes en eventuel positiv forskelsværdi mellem den samlede kostpris og nettoaktivernes dagsværdi på erhvervelsestidspunktet i balancen som aktiv under posten "Immaterielle aktiver".

I resultatopgørelsen indregnes Foreningen Nykredits andel af virksomhedernes resultat efter skat og efter eliminering af urealiserede koncerninterne fortjenester og tab med fradrag af af- og nedskrivninger. Den samlede nettoopskrivning af kapitalandele i tilknyttede virksomheder henlægges via overskudsdisponeringen til "Lovpligtige reserver" under egenkapitalen. Reserven reduceres med udbytteudlodninger til moderselskabet og reguleres med andre egenkapitalbevægelser i de tilknyttede virksomheder.

Kapitalandele i associerede virksomheder mv. omfatter virksomheder, der ikke er tilknyttet, men hvori Foreningen Nykredit koncernen udøver en betydelig men ikke bestemmende indflydelse, samt joint ventures. Virksomheder, hvori koncernen besidder mellem 20% og 50% af stemmerettighederne, betragtes sædvanligvis som associerede.

Kapitalandele i associerede virksomheder indregnes og måles efter den indre værdis metode, hvilket indebærer, at kapitalandelene måles til den forholdsmæssige ejerandel af virksomhedernes regnskabsmæssige indre værdi med fradrag eller tillæg af den forholdsmæssige andel af urealiserede koncerninterne avancer eller tab og med tillæg af værdien af goodwill.

Den samlede nettoopskrivning af kapitalandele i associerede virksomheder henlægges via overskudsdisponeringen til "Lovpligtige reserver" under egenkapitalen.

Immaterielle aktiver

Goodwill

Goodwill består af en positiv forskelsværdi mellem kostprisen på en overtagen virksomhed og dagsværdien af denne virksomheds nettoaktiver. Mindst en gang årligt testes goodwill for værdiforringelse, og den bogførte værdi nedskrives til genindvindingsværdien over resultatopgørelsen, hvis genindvindingsværdien er mindre end den regnskabsmæssige værdi.

Nedskrivninger indregnes i resultatopgørelsen og tilbageføres ikke.

Øvrige immaterielle aktiver

Omkostninger vedrørende udviklingsprojekter indregnes som immaterielle aktiver, såfremt der er tilstrækkelig sikkerhed for, at kapitalværdien af den fremtidige indtjening kan dække selve udviklingsomkostningerne.

Aktiverede udviklingsprojekter omfatter gager og andre omkostninger, der direkte og indirekte kan henføres til koncernens udviklingsaktiviteter.

Udviklingsomkostninger, der ikke opfylder kriterierne for indregning i balancen, indregnes som omkostninger i resultatopgørelsen, efterhånden som omkostningerne afholdes.

Aktiverede udviklingsomkostninger måles til kostpris med fradrag af akkumulerede afskrivninger. Aktiverede udviklingsomkostninger afskrives efter færdiggørelsen af udviklingsarbejdet lineært over den periode, hvori det forventes at frembringe økonomiske fordele. Afskrivningsperioden udgør 3-5 år.

Tidsbegrænsede rettigheder indregnes til kostpris med fradrag af akkumulerede afskrivninger. Tidsbegrænsede rettigheder afskrives lineært over den resterende rettighedsperiode. Rettighedsperioderne udgør mellem 5 og 10 år.

Kunderelationer indregnes til kostpris med fradrag af akkumulerede afskrivninger. Kunderelationer afskrives lineært over den forventede levetid. Afskrivningsperioden udgør 13 år.

Øvrige immaterielle aktiver nedskrives til genindvindingsværdi, såfremt der er indikationer for værdiforringelse.

Nedskrivninger indregnet i resultatopgørelsen tilbageføres ikke.

Grunde og bygninger

Domicilejendomme

Domicilejendomme er ejendomme, som koncernen selv benytter til administration, salgs- og kundekontaktcentre eller øvrig servicevirksomhed.

Domicilejendomme indregnes ved anskaffelse til kostpris og måles efterfølgende til omvurderet værdi svarende til dagsværdien på omvurderingsdagen med fradrag af efterfølgende akkumulerede af- og nedskrivninger. Der foretages årligt omvurdering, således at den regnskabsmæssige værdi ikke afviger væsentligt fra den værdi, der ville være blevet fastsat ved anvendelse af dagsværdien på balancedagen.

Efterfølgende omkostninger indregnes i den regnskabsmæssige værdi af det pågældende aktiv eller indregnes eventuelt som et særskilt aktiv, når det er sandsynligt, at afholdte omkostninger vil medføre fremtidige økonomiske fordele for koncernen, og omkostningerne kan måles pålideligt. Omkostninger til almindelig reparation og vedligeholdelse indregnes i resultatopgørelsen ved afholdelsen.

Dagsværdien er fastsat på baggrund af afkastmetoden, hvor ejendommens driftsafkast sættes i forhold til ejendommens forrentningskrav. Metoden benytter et forrentningskrav, der tager højde for den enkelte ejendoms art, beliggenhed og vedligeholdelsesstand. Værdiansættelsen foretages af en intern vurderingsmand.

Positive værdireguleringer med fradrag af udskudt skat tillægges opskrivningshenlæggelser under egenkapitalen. Nedskrivninger, som opvejer tidligere opskrivninger af den samme ejendom, fratrækkes opskrivningshenlæggelsen direkte på egenkapitalen, mens øvrige nedskrivninger føres over resultatopgørelsen.

Afskrivninger påbegyndes når aktivet er klar til brug, og foretages lineært over den forventede brugstid på 20-50 år, under hensyntagen til den forventede scrapværdi ved brugstidens udløb. Der afskrives ikke på grunde.

Avance og tab på frasolgte aktiver opgøres ved at sammenholde salgsprovenuet med den regnskabsmæssige værdi. Gevinster og tab indregnes i resultatopgørelsen. Ved afhændelse af opskrevne aktiver overføres opskrivninger, der er indeholdt i opskrivningshenlæggelse, til overført overskud.

Investeringsjendomme

Ejendomme, som ikke benyttes af koncernen, og som besiddes med henblik på at opnå lejeindtægter og/eller kapitalgevinster klassificeres som investeringsjendomme.

Investeringsjendomme indregnes ved anskaffelse til kostpris, der omfatter ejendommens købspris og direkte tilknyttede omkostninger. Efterfølgende måles investeringsjendomme til dagsværdi med værdireguleringer i resultatopgørelsen.

Dagsværdien er fastsat enten på baggrund af aktive markedspriser eller afkastmetoden. Ved anvendelse af aktive markedspriser reguleres om nødvendigt for eventuelle forskelle i det pågældende aktivs art, beliggenhed eller vedligeholdelsesstand.

Ved anvendelse af afkastmetoden sættes ejendommens driftsafkast i forhold til ejendommenes forrentningskrav. Metoden benytter et forrentningskrav, der tager højde for den enkelte ejendoms art, beliggenhed og vedligeholdelsesstand. Værdiansættelsen foretages af en intern vurderingsmand.

Ejendomme, der er overtaget i forbindelse med afvikling af et engagement, indgår under "Aktiver i midlertidig besiddelse".

Anlæg under opførelse

Anlæg under opførelse måles til kostpris og omfatter omkostninger, som direkte kan henføres til opførelsen. Renteomkostninger på lån optaget til finansiering af anlæg under opførelse aktiveres som en del af anskaffelsessummen på byggerier påbegyndt efter den 1. januar 2009.

Der foretages nedskrivning til lavere værdi, hvor dette er skønnet nødvendigt, idet der løbende foretages værdiforringelsestest af anlæg under opførelse, for at sikre at aktiverne nedskrives i det omfang, den regnskabsmæssige værdi overstiger genindvindingsværdien.

Anlæg under opførelse overføres til færdiggjorte aktiver, når aktivet står klar til at blive taget i brug.

Øvrige materielle aktiver

Driftsmidler

Driftsmidler måles til kostpris med fradrag af akkumulerede af- og nedskrivninger. Kostpris omfatter anskaffelsesprisen og omkostninger direkte tilknyttet anskaffelsen indtil det tidspunkt, hvor aktiverne er klar til at blive taget i brug.

Afskrivninger foretages lineært over følgende forventede brugstider:

- Edb-udstyr og maskiner mv. op til 5 år.
- Inventar og biler op til 5 år.
- Indretning af lejede lokaler: kontraktens løbetid dog max 15 år.

Aktivernes restværdi og brugstid revurderes ved hver balancedag. Et aktivs regnskabsmæssige værdi nedskrives til genindvindingsværdien, hvis aktivets regnskabsmæssige værdi overstiger den anslåede genindvindingsværdi.

Avance og tab ved løbende udskiftning af materielle anlægsaktiver indregnes under "Andre driftsindtægter" eller "Andre driftsudgifter".

Aktiver i midlertidig besiddelse

Aktiver i midlertidig besiddelse omfatter materielle anlægsaktiver eller grupper af anlægsaktiver (primært overtagne ejendomme) samt datertvirksomheder og associerede virksomheder, der:

- kun er midlertidigt i koncernens besiddelse,
- afventer salg inden for kort tid, og
- et salg er meget sandsynligt.

Forpligtelser direkte tilknyttet de pågældende aktiver præsenteres i balancen som forpligtelser vedrørende aktiver i midlertidig besiddelse.

Aktiver i midlertidig besiddelse måles til den laveste værdi af den regnskabsmæssige værdi på tidspunktet for klassifikationen som aktiver i midlertidig besiddelse, og dagsværdien med fradrag af salgsomkostninger. Afskrivninger og amortisering ophører, når aktiverne klassificeres som aktiver i midlertidig besiddelse.

Tab ved værdiforringelse, som opstår ved den første klassifikation som aktiv i midlertidig besiddelse, og gevinster eller tab ved efterfølgende måling til laveste værdi af den regnskabsmæssige værdi eller dagsværdi med fradrag af salgsomkostninger indregnes i resultatopgørelsen i posten "Nedskrivninger på udlån og tilgodehavender mv."

Andre aktiver

Andre aktiver omfatter blandt andet tilgodehavende renter, nettoaktiv af ydelsesbaserede pensionsordninger og positive dagsværdier af afledte finansielle instrumenter.

Periodeafgrænsningsposter

Periodeafgrænsningsposter opført som aktiver omfatter afholdte forudbetalte omkostninger.

PASSIVER

Gældsforpligtelser

"Gæld til kreditinstitutter og centralbanker" samt "Indlån og anden gæld" indregnes første gang til dagsværdi, svarende til det modtagne provenu med fradrag af afholdte transaktionsomkostninger. Efterfølgende måles gældsforpligtelserne til amortiseret kostpris svarende til den kapitaliserede værdi ved anvendelse af den effektive rente. Forskellen mellem provenuet og den nominelle værdi indregnes i resultatopgørelsen som en renteomkostning over låneperioden.

Gæld til kreditinstitutter og centralbanker, der er opstået som led i ægte salgs- og tilbagekøbsforretninger, måles til dagsværdi. Dagsværdireguleringer indregnes i resultatopgørelsen.

"Andre passiver" omfatter afledte finansielle instrumenter, der måles til dagsværdi, og øvrige gældsforpligtelser, der måles til amortiseret kostpris.

Udstedte obligationer til dagsværdi

Udstedte realkreditobligationer, særligt dækkede obligationer og junior covered bonds kategoriseres ved første indregning til dagsværdi (via dagsværdioptionen), da denne klassifikation eliminerer den målemæssige inkonsistens, som ville opstå ved anvendelse af de almindelige målebestemmelser.

Dagsværdien af de udstedte realkreditobligationer, særligt dækkede obligationer og junior covered bonds vil som hovedregel være den aktuelle børskurs. Obligationer, der udtrækkes til kommende kreditorterminer, værdiansættes til diskonteret værdi. For obligationer, der ikke handles aktivt, anvendes en beregnet markedskurs.

Udstedte obligationer til amortiseret kostpris

Udstedte virksomhedsobligationer indregnes til dagsværdi, svarende til modtaget vederlag med fradrag af afholdte omkostninger. Efterfølgende måles de udstedte obligationer til amortiseret kostpris. Såfremt der til disse er knyttet et afledt finansielt sikringsinstrument, der måles til dagsværdi, foretages der løbende værdiregulering af obligationerne. Herved behandles værdireguleringen af det sikrede instrument og det sikrende afledte finansielle instrument symmetrisk.

Øvrige ikke-afledte finansielle forpligtelser til dagsværdi

Øvrige ikke-afledte finansielle forpligtelser til dagsværdi omfatter indlån og negative værdipapirbeholdninger, der besiddes med handel for øje, og som efter første indregning måles til dagsværdi.

Hensatte forpligtelser

Hensatte forpligtelser indregnes, når koncernen som følge af en begivenhed indtruffet før eller på balancedagen har en retlig eller faktisk forpligtelse, der kan opgøres pålideligt, og hvor det er sandsynligt, at der må afgives økonomiske fordele for at indfri forpligtelsen. Hensatte forpligtelser måles til ledelsens bedste skøn over det beløb, hvormed forpligtelsen forventes at kunne indfries.

Hensættelser til tab på garantier

Der indregnes en hensættelse på garantier og tabsgivende kontrakter, hvis det er sandsynligt, at garantien eller kontrakten vil blive effektivret, og hvis forpligtelsens størrelse kan opgøres pålideligt.

Tilbagebetalingspligtige reserver

Tilbagebetalingspligtige reserver omfatter reserver i serier fra før 1972, som kommer til udbetaling i forbindelse med hel eller delvis indfrielse af lån i overensstemmelse med de pågældende seriers vedtægter.

Pensioner og lignende forpligtelser

Koncernen har indgået pensionsaftaler med hovedparten af koncernens medarbejdere. Aftalerne kan opdeles i to overordnede ordninger:

- Bidragsbaserede pensionsordninger, hvor koncernen løbende indbetaler faste bidrag til medarbejdernes pensionsordninger. Koncernen har ingen forpligtelse til at betale yderligere bidrag. Indbetalingerne til bidragsbaserede pensionsordninger indregnes i resultatopgørelsen på forfaldstidspunktet, og eventuelle skyldige indbetalinger indregnes i balancen under "Anden gæld".
- Ydelsesbaserede pensionsordninger, hvor koncernen er forpligtet til at betale en bestemt ydelse i forbindelse med pensionering. For ydelsesbaserede ordninger foretages en årlig aktuarmæssig beregning (Projected Unit Credit-metoden) af kapitalværdien af de fremtidige ydelser, som skal udbetales i henhold til ordningen.

Kapitalværdien beregnes på grundlag af forudsætninger om den fremtidige udvikling i bl.a. lønniveau, rente, inflation og dødelighed. Kapitalværdien beregnes alene for de ydelser, som de ansatte har optjent ret til gennem deres hidtidige ansættelse i koncernen.

Den aktuarmæssigt beregnede kapitalværdi med fradrag af dagsværdien af aktiver knyttet til ordningen indregnes i balancen under henholdsvis "Andre passiver". Aktuarmæssige gevinster og tab indregnes i resultatopgørelsen i det år, de opstår. Til diskontering anvendes Finansstilsynets løbetidsjusterede diskonteringsrate.

En del af koncernens medarbejdere er berettiget til at modtage et fast beløb, når de når pensionsalderen (seniorordning og fratrædelsesordninger), og når de har været ansat i koncernen i 25 og 40 år (jubileumsgratiale).

Forpligtelserne indregnes successivt frem til, at medarbejderen er berettiget til at få ydelsen udbetalt. Ved målingen af forpligtelsens størrelse tages hensyn til aktuarmæssige forhold, herunder sandsynligheden for, at medarbejdere fratræder før ydelsestidspunktet og derfor mister retten til ydelsen. Forpligtelserne indregnes til nutidsværdi ved brug af en nul kuponrente med tillæg af en risikomargin.

Regnskabsårets forskydning i nutidsværdier som følge af ændring i diskonteringsrenten indregnes under "Øvrige renteindtægter" eller "Øvrige renteudgifter".

Periodeafgrænsningsposter

Periodeafgrænsningsposter indregnet under forpligtelser omfatter modtagne betalinger vedrørende indtægter i de efterfølgende år.

Efterstillet kapitalindskud

Efterstillet kapitalindskud indregnes første gang til dagsværdi fratrukket afholdte transaktionsomkostninger. Efterstillet kapitalindskud måles derefter til amortiseret kostpris, og eventuelle forskelle mellem provenuet med fradrag af transaktionsomkostninger og indløsningsværdien indregnes i resultatopgørelsen over låntagningsperioden ved anvendelse af den effektive rentes metode.

Værdiansættelsen af efterstillet kapitalindskud reguleres med dagsværdien af den sikrede renterisiko, såfremt der er etableret en effektiv regnskabsmæssig sikring.

Egenkapital

Opskrivningshenlæggelser

Opskrivningshenlæggelser omfatter positive værdireguleringer af domicilejendomme med fradrag af udskudt skat på værdireguleringen. Stigninger i ejendommens omvurderede værdi indregnes direkte i denne post, medmindre stigningen modsvarer et fald, der tidligere er indregnet i resultatopgørelsen. Posten reduceres med eventuelle værdifald, der helt eller delvist modsvarer tidligere indregnede værdistigninger. Ligeledes reduceres posten ved salg af ejendomme.

Lovpligtige reserver

Lovpligtige reserver omfatter værdireguleringer af kapitalandele i tilknyttede og associerede virksomheder (nettoopskrivning efter den indre værdis metode). Reserven reduceres med udbytteudlodninger til moderselskabet og reguleres med andre egenkapitalbevægelser i dattervirksomhederne og de associerede virksomheder.

Reserver i serier

Reserver i serier omfatter seriereservefonde i realkreditinstitutter, hvor der ikke er tilbagebetalingspligt til låntagerne.

Øvrige reserver

Øvrige reserver omfatter de frie reserver, der uden binding kan udloddes til foreningens medlemmer.

Noter

Beløb i mio. kr.

Foreningen Nykredit			Foreningen Nykredit koncernen	
2010	2011		2011	2010
		2. RENTEINDTÆGTER		
1	1	Tilgodehavender hos kreditinstitutter og centralbanker	183	203
-	-	Udlån og andre tilgodehavender	36.010	36.439
-	-	Bidrag	5.561	5.197
		Obligationer		
-	-	- Egne særligt dækkede obligationer	1.908	2.973
-	-	- Egne realkreditobligationer	1.113	1.003
2	6	- Andre realkreditobligationer	1.999	2.018
-	-	- Statsobligationer	129	486
0	0	- Andre obligationer	369	407
		Afledte finansielle instrumenter		
-	-	- Valutakontrakter	-99	55
-	-	- Rentekontrakter	67	-305
-	-	- Aktiekontrakter	-7	0
-	0	Øvrige renteindtægter	66	100
3	7	I alt	47.300	48.576
-	-	Renter af egne særligt dækkede obligationer modregnet i renteudgifter – note 3	-1.908	-2.973
-	-	Renter af egne realkreditobligationer modregnet i renteudgifter – note 3	-1.113	-1.003
-	-	Renter af egne andre værdipapirer og obligationer modregnet i renteudgifter – note 3	-40	-104
3	7	I alt	44.239	44.497
		Heraf udgør renteindtægter af ægte købs- og tilbagesalgsforretninger ført under:		
-	-	Tilgodehavender hos kreditinstitutter og centralbanker	105	110
-	-	Udlån og andre tilgodehavender	176	88
		Af de totale renteindtægter udgør:		
-	-	Renteindtægter, som er tilskrevet finansielle aktiver målt til amortiseret kostpris	2.800	2.723
-	-	Renteindtægter, som er tilskrevet værdiforringede finansielle aktiver målt til amortiseret kostpris	136	155
-	-	Renteindtægter, som er tilskrevet fastforrentede bankudlån	136	150
-	-	Renteindtægter fra finansielle leasingkontrakter	123	106
		Renteindtægter, der er tilskrevet individuelt nedskrevne bankudlån, udgør 136 mio. kr. (2010: 155 mio. kr.). Nykredit Bank A/S nulstiller i vid udstrækning rentetilskrivningen på udlån, der er individuelt værdiforringede. Renteindtægter, der efter 1. nedskrivningstidspunkt kan henføres til den nedskrevne del af udlånet, modregnes i efterfølgende nedskrivninger.		
		3. RENTEUDGIFTER		
-	1	Kreditinstitutter og centralbanker	992	774
-	-	Indlån og anden gæld	946	794
-	-	Udstedte obligationer	34.348	34.847
-	-	Efterstillede kapitalindskud	846	870
0	-	Øvrige renteudgifter	58	78
0	1	I alt	37.189	37.362
-	-	Modregning af renter af egne særligt dækkede obligationer – note 2	-1.908	-2.973
-	-	Modregning af renter af egne realkreditobligationer – note 2	-1.113	-1.003
-	-	Modregning af renter af egne andre værdipapirer og obligationer – note 2	-40	-104
0	1	I alt	34.129	33.283

Noter

Beløb i mio. kr.

Foreningen Nykredit		Foreningen Nykredit koncernen	
2010	2011	2011	2010
		3. RENTEUDGIFTER, FORTSAT	
		Heraf udgør renteudgifter af ægte salgs- og tilbagekøbsforretninger ført under:	
-	-	Kreditinstitutter og centralbanker	948 662
-	-	Indlån og anden gæld	162 73
		Af de totale renteudgifter udgør:	
-	-	Renteudgifter, der er tilskrevet finansielle forpligtelser målt til amortiseret kostpris	2.338 2.283
		4. GEBYRER OG PROVISIONSINDTÆGTER	
-	-	Gebyrer mv. tilknyttet finansielle instrumenter, der måles til amortiseret kostpris	134 142
-	-	Gebyrer fra forvaltningsaktiviteter og andre betroede aktiviteter	947 835
-	-	Øvrige gebyrer	822 1.172
-	-	I alt	1.904 2.149
		5. AFGIVNE GEBYRER OG PROVISIONSUDGIFTER	
-	-	Gebyrer mv. tilknyttet finansielle instrumenter, der måles til amortiseret kostpris	238 221
-	-	Gebyrer fra forvaltningsaktiviteter og andre betroede aktiviteter	194 190
-	0	Øvrige gebyrer	1.213 1.183
-	0	I alt	1.645 1.595
		6. KURSREGULERINGER	
		Finansielle aktiver målt til dagsværdi over resultatopgørelsen	
-	-	Realkreditudlån	16.630 6.966
-	-	Andre udlån og tilgodehavender til dagsværdi	12 -2
-2	0	Obligationer	-85 -843
-	-	Aktier mv.	-642 442
-	-	Investeringsjendomme	-21 -1
-	-	Valuta	146 33
-	-	Valuta-, rente- og andre kontrakter samt afledte finansielle instrumenter	-2.322 263
		Finansielle forpligtelser målt til dagsværdi over resultatopgørelsen	
-	-	Udstedte obligationer	-16.736 -7.067
-	-	Øvrige forpligtelser	-3 -4
-2	0	I alt	-3.021 -213
		Heraf udgør kursregulering vedrørende regnskabsmæssig sikring af dagsværdi	
-	-	Dagsværdisikring	-1 -1

Noter

Beløb i mio. kr.

Foreningen Nykredit		Foreningen Nykredit koncernen	
2010	2011	2011	2010
7. UDGIFTER TIL PERSONALE OG ADMINISTRATION			
3	3		
-	-		
1	2		
4	5	4.940	4.845
Aflønning af repræsentantskab, bestyrelse og direktion			
Repræsentantskab			
2	2	2	2
Bestyrelse			
1	1	7	6
Direktion			
-	-	8	8
-	-	3	3
3	3	20	18
Vilkår for bestyrelsen			
Bestyrelsen består af 12 medlemmer, der oppebærer et fast honorar. Hertil kommer refusion af eventuelle omkostninger i forbindelse med mødedeltagelse.			
Årligt honorar ultimo 2011 (kr.)			
	Formand	Næstformand	Medlem
Nykredit Realkredit A/S	390.000	315.000	120.000
Nykredit Holding A/S	555.000	370.000	185.000
Foreningen Nykredit	195.000	130.000	75.000
Herudover modtager formanden for revisionsudvalget og vederlagsudvalget et honorar på henholdsvis 150.000 kr. og 75.000 kr. Øvrige medlemmer af revisionsudvalget og vederlagsudvalget modtager et honorar på henholdsvis 100.000 kr. og 50.000 kr. Medlemmer af nomineringsudvalget modtager ikke et særskilt honorar.			
Der er ikke etableret pensionsordninger, bonusordninger eller særlige fratrædelsesvilkår for de generalforsamlingsvalgte bestyrelsesmedlemmer.			
Vilkår for direktionen			
Direktionen aflønnes med en fast gage, der dækker alle ledelseshverv i Foreningen Nykredit samt tilknyttede og associerede selskaber. Ud over den faste gage har direktionen mulighed for fri bil i en prisklasse op til 25% af bruttogagen. Hvis koncerndirektøren i stedet stiller egen passende bil til rådighed, har direktøren ret til et årligt biltilskud på 8% af bruttogagen til dækning af alle bilrelaterede omkostninger. Det udbetalte biltilskud for 2011 udgjorde 0,6 mio. kr.			
Der er i 2011 ikke sket ændringer i direktionens sammensætning.			
Fast årlig gage ultimo 2011 (kr.)			
	Peter Engberg Jensen	8.230.000	

Noter

Beløb i mio. kr.

Foreningen Nykredit		Foreningen Nykredit koncernen	
2010	2011	2011	2010
		7. UDGIFTER TIL PERSONALE OG ADMINISTRATION, FORTSAT	
		Direktionen har ikke en pensionsordning, men kan fratræde fra og med det fyldte 60. år og indtil han fylder 70 år med ret til pension i denne periode svarende til 65% af bruttogagen i indtil 5 år. Nykredit kan tilsvarende anmode direktøren om at overgå til pension i denne periode. Der hensættes løbende til dækning af forpligtelsen.	
		Direktionen har et gensidigt opsigelsesvarsel på 6 måneder. Ved fratrædelse foranlediget af Nykredit inden det fyldte 60. år er medlemmet af direktionen berettiget til en fratrædelsesgodtgørelse på 24 måneders bruttogage.	
		Der er ikke etableret bonusordninger eller andre variable aflønningsformer for direktionen	
		Personaleudgifter	
-	-	Lønninger	2.455 2.456
-	-	Pensioner	267 254
-	-	Andre udgifter til social sikring	248 252
-	-	I alt	2.971 2.961
		Udover direktionen har Nykredit udpeget følgende antal ansatte, hvis aktiviteter har væsentlig indflydelse på Nykredits risikoprofil (benævnt væsentlige risikotagere)	
	-		39
		En nærmere beskrivelse af Nykredits aflønningspolitik fremgår på nykredit.dk.	
		Aflønningen af væsentlige risikotagere indgår i "personaleudgifter" og er fordelt på:	
-	-	Fast løn	62 -
-	-	Variabel løn	19 -
-	-	I alt	81 -
		Væsentlige risikotagere er kun omfattet af bidragsbaserede pensionsordninger.	
		Lovgrundlaget vedrørende udvælgelse af væsentlige risikotagere er først trådt i kraft i 2011. Der var derfor ikke udpeget væsentlige risikotagere i regnskabsåret 2010, hvorfor sammenligningstal ikke er oplyst.	
		Antal beskæftigede	
-	-	Det gennemsnitlige antal beskæftigede i regnskabsåret omregnet til fuldtidsbeskæftigede	4.139 4.026
		Honorar til generalforsamlingsvalgt revisor	
0	0	Deloitte	11 13
		Det samlede honorar omfatter:	
0	0	Lovpligtig revision af årsregnskabet	5 5
-	-	Andre erklæringsopgaver med sikkerhed	0 0
-	-	Skatterådgivning	1 0
-	-	Andre ydelser	5 7
0	0	I alt	11 13

Noter

Beløb i mio. kr.

Foreningen Nykredit		Foreningen Nykredit koncernen	
2010	2011	2011	2010
		8. AF- OG NEDSKRIVNINGER PÅ IMMATERIELLE OG MATERIELLE AKTIVER	
		Immaterielle aktiver	
-	-	- Afskrivninger	582 573
-	-	- Nedskrivninger	- -
		Materielle aktiver	
-	-	- Afskrivninger	124 123
-	-	- Nedskrivninger	224 117
-	-	- Tilbageførelse af nedskrivninger	- -1
-	-	I alt	930 811
		9. NEDSKRIVNINGER PÅ UDLÅN OG TILGODEHAVENDER MV.	
		9. a. Resultatpåvirkning	
-	-	Forskydning i nedskrivninger på udlån, individuelle	861 827
-	-	Forskydning i nedskrivninger på udlån, gruppevis	44 577
-	-	Årets konstaterede tab, netto	552 844
-	-	Indgået på tidligere afskrevne fordringer	-40 -34
-	-	Hensættelser på garantier	28 135
-	-	Nedskrivninger på udlån og garantier i alt	1.444 2.350
-	-	Værdiregulering af midlertidigt overtagne aktiver	156 143
-	-	Værdiregulering af tidligere afskrevne fordringer	-10 -4
-	-	Tab modregnet i provisionsbetalinger til pengeinstitutter	-177 -107
-	-	I alt	1.414 2.382
		9. b. Specifikation af nedskrivninger på udlån	
-	-	Individuelle nedskrivninger	5.345 6.980
-	-	Gruppevis nedskrivninger	1.434 1.389
-	-	Nedskrivninger i alt	6.778 8.369
		Nedskrivninger er modregnet i følgende poster:	
-	-	Realkreditudlån – note 14	1.923 1.735
-	-	Restancer og udlæg – note 14	562 491
-	-	Bankudlån – note 15	4.293 6.143
-	-	Nedskrivninger i alt	6.778 8.369
		9. c. Individuelle nedskrivninger på udlån	
-	-	Nedskrivninger primo	6.980 8.943
-	-	Årets nedskrivninger	1.746 1.993
-	-	Tilbageførte nedskrivninger	-885 -1.166
-	-	Værdireguleringer af overtagne ejendomme	-105 -95
-	-	Nedskrivninger, der er konstateret tabt	-2.391 -2.695
-	-	Nedskrivninger ultimo	5.345 6.980
		<p>Af de samlede nedskrivninger på bankudlån til erhvervs kunder, svarende til ca. 3,4 mia. kr., kan ca. 23% henføres til engagementer, hvor kundens økonomiske situation er så alvorlig, at der er tale om virksomheder, der er gået konkurs, under konkursbehandling eller tvangsopløst.</p> <p>Af de samlede individuelle nedskrivninger på realkreditudlån kan ca. 22% henføres til kunder, der er gået konkurs, under konkursbehandling eller tvangsopløst. Yderligere ca. 28% af de samlede individuelle nedskrivninger på realkreditudlån kan henføres til kunder i restance.</p>	

Noter

Beløb i mio. kr.

Foreningen Nykredit		Foreningen Nykredit koncernen		
2010	2011	2011	2010	
		9. NEDSKRIVNINGER PÅ UDLÅN OG TILGODEHAVENDER MV., FORTSAT		
		9. d. Gruppevise nedskrivninger		
-	-	Nedskrivninger primo	1.389	812
-	-	Årets nedskrivninger	158	588
-	-	Tilbageførte nedskrivninger	-114	-10
-	-	Nedskrivninger ultimo	1.434	1.389
		9. e. Specifikation af udlån, hvor der er indtruffet objektiv indikation på værdiforringelse		
-	-	Udlån før nedskrivninger, hvor der nedskrives individuelt	14.695	14.155
-	-	Nedskrivninger	5.345	6.980
-	-	Udlån efter nedskrivninger	9.350	7.175
-	-	Udlån før nedskrivninger, hvor der nedskrives gruppevis	81.391	79.612
-	-	Nedskrivninger	1.434	1.389
-	-	Udlån efter nedskrivninger	79.958	78.223
		Udlån, hvor der er nedskrevet gruppevis omfatter udlån i ratingklasserne 0, 1 og 2 samt misligholdte lån, hvorpå der ikke er individuelt nedskrevet. Dette er en ændring i forhold til 2010, hvor der blev foretaget gruppevise nedskrivninger på samtlige ratingklasser. Ændringen har ingen effekt på de gruppevise nedskrivninger, men kun på "Udlån før nedskrivninger, hvor der nedskrives gruppevis", der skønsmæssigt er tilrettet.		
		9. f. Nedskrivninger på overtagne ejendomme		
-	-	Nedskrivninger primo	233	110
-	-	Overført fra ikke overtagne ejendomme	105	95
-	-	Årets nedskrivninger	160	151
-	-	Tilbageførte nedskrivninger	-4	-8
-	-	Nedskrivninger, der er konstateret tabt	-185	-114
-	-	Nedskrivninger ultimo	309	233
		Nedskrivninger på overtagne ejendomme er modregnet i posten "Aktiver i midlertidig besiddelse".		
		10. RESULTAT AF KAPITALANDELE I ASSOCIEREDE OG TILKNYTTED E VIRKSOMHEDER		
-	-	Resultat af kapitalandele i associerede virksomheder	10	36
3.592	227	Resultat af kapitalandele i tilknyttede virksomheder	-	-
3.592	227	I alt	10	36
		11. SKAT		
		Skat af årets resultat fremkommer således		
-1	0	Aktuel skat	160	999
-	-	Udskudt skat	-48	-150
-	0	Regulering af skat vedrørende tidligere år	-75	-217
-	-	Regulering af udskudt skat vedrørende tidligere år	-47	239
-1	0	I alt	-11	872

Noter

Beløb i mio. kr.

Foreningen Nykredit			Foreningen Nykredit koncernen	
2010	2011		2011	2010
		11. SKAT, FORTSAT		
		Skat af årets resultat kan forklares således		
899	57	Beregnet 25% skat af resultat før skat	63	858
		Skatteeffekt af:		
-899	-57	Ikke skattepligtige indtægter	-151	-177
0	0	Ikke fradragsberettigede udgifter og andre reguleringer	200	168
0	0	Regulering af skat vedrørende tidligere år	-122	23
-1	0	I alt	-11	872
0,0	0,2	Effektiv skatteprocent	-4,3	25,4
		Den effektive skatteprocent i Foreningen Nykredit koncernen er i 2011 påvirket af, at der er indtægtsført ca. 133 mio.kr. vedrørende afsat skat i tidligere år. Indtægtsførslen skyldes, at koncernen har fået medhold i en skattesag.		
		Korrigeret for den indtægtsførte skat vedrørende tidligere år udgør den effektive skatteprocent 48,8% for Foreningen Nykredit koncernen.		
		12. RESULTAT AF OPHØRENDE FORSIKRINGSVIRKSOMHED		
-	-	Årets resultat af ophørende forsikringsvirksomhed	-	-80
-	-	Avance ved salg af Nykredit Forsikring A/S	-	1.591
-	-	Resultat af ophørende forsikringsvirksomhed	-	1.511
		12 a. Årets resultat af ophørende forsikringsvirksomhed		
-	-	Netto rente- og gebyrindtægter	-	13
-	-	Kursreguleringer og andre driftsindtægter	-	9
-	-	Præmieindtægter	-	341
-	-	Erstatningsudgifter for egen regning	-	383
-	-	Udgifter til personale og administration samt afskrivninger på materielle anlægsaktiver	-	87
-	-	Resultat før skat	-	-107
-	-	Skat	-	-27
-	-	Årets resultat af ophørende forsikringsvirksomhed	-	-80
		Nykredit Forsikring A/S er solgt til Gjensidige Forsikring AB med closing den 29. april 2010. Periodens resultat af ophørende forsikringsvirksomhed i 2010 omfatter 4 måneders drift.		
		12 b. Avance ved salg af Nykredit Forsikring A/S		
-	-	Salgspris	-	2.546
-	-	Salgsomkostninger	-	31
-	-	Nettoaktiver	-	923
-	-	Avance ved salg af Nykredit Forsikring A/S	-	1.591

Noter

Beløb i mio. kr.

Foreningen Nykredit		Foreningen Nykredit koncernen		
2010	2011	2011	2010	
13. TILGODEHAVENDER HOS KREDITINSTITUTTER OG CENTRALBANKER				
-	-	Tilgodehavender hos centralbanker	19.788	13.578
21	24	Tilgodehavender hos kreditinstitutter	39.387	44.572
21	24	I alt	59.175	58.150
-	-	Heraf udgør ægte købs- og tilbagesalgsforretninger	19.121	9.528
Løbetidsfordeling efter restløbetid af tilgodehavender hos kreditinstitutter og centralbanker				
21	24	På anfordring	23.454	26.434
-	-	Til og med 3 måneder	35.132	30.941
-	-	Over 3 måneder og til og med 1 år	560	110
-	-	Over 1 år og til og med 5 år	-	666
-	-	Over 5 år	29	-
21	24	I alt	59.175	58.150
14. UDLÅN OG ANDRE TILGODEHAVENDER TIL DAGSVÆRDI				
-	-	Realkreditudlån	1.084.317	1.030.478
-	-	Restancer og udlæg	191	363
-	-	Øvrige udlån	22.007	12.922
-	-	I alt	1.106.516	1.043.763
-	-	Heraf udgør ægte købs- og tilbagesalgsforretninger	22.007	12.922
Realkreditudlån				
-	-	Saldo primo – nominel værdi	1.029.636	985.216
-	-	Nye lån	156.583	201.300
-	-	Indeksregulering	571	624
-	-	Valutakursregulering	-320	1.962
-	-	Ordinære afdrag	-15.342	-16.187
-	-	Indfrielse og ekstraordinære afdrag	-103.522	-143.280
-	-	Saldo ultimo – nominel værdi	1.067.606	1.029.636
-	-	Lån udgået ved midlertidig overtagelse af ejendomme	-500	-287
-	-	Lån overtaget af Økonomistyrelsen	271	279
-	-	I alt nominel værdi	1.067.376	1.029.628
-	-	Regulering for renterisiko mv.	18.865	2.586
Regulering for kreditrisiko				
-	-	Individuelle nedskrivninger	-798	-768
-	-	Gruppevise nedskrivninger	-1.125	-967
-	-	Saldo ultimo – dagsværdi	1.084.317	1.030.478
I 2011 er der foretaget en præcisering af opgørelsesmetoden for måling af realkreditudlån til dagsværdi. Præciseringen kan henføres til opgørelsen af den skønnede værdi af kreditrisikoen på den ikke-nødlidende del af porteføljen. Præciseringen har ikke haft væsentlig beløbsmæssig effekt.				
I det samlede udlån er der foruden pant i ejendomme modtaget:				
-	-	Supplerende garantier på i alt	31.673	30.496
-	-	Garantier for forhåndslån på i alt	9.739	12.469
-	-	Garantier for tinglyste pantebrev mv. på i alt	17.634	40.319

Noter

Beløb i mio. kr.

Foreningen Nykredit		Foreningen Nykredit koncernen	
2010	2011	2011	2010
		14. UDLÅN OG ANDRE TILGODEHAVENDER TIL DAGSVÆRDI, FORTSAT	
		Realkreditudlån til nominel værdi fordelt på ejendoms kategorier	
		Udlån i procent ultimo året	
-	-	Ejeboliger	58 59
-	-	Fritidshuse	3 3
-	-	Støttet byggeri til beboelse	9 9
-	-	Private beboelsesejendomme til udlejning	7 6
-	-	Industri - og håndværksejendomme	2 2
-	-	Kontor- og forretningsejendomme	9 9
-	-	Landbrugsejendomme mv.	9 9
-	-	Ejendomme til sociale, kulturelle og undervisningsmæssige formål	2 2
-	-	I alt	100 100
		Restancer og udlæg	
-	-	Restancer før nedskrivninger	569 571
-	-	Udlæg før nedskrivninger	184 283
-	-	Individuelle nedskrivninger på restancer og udlæg	-562 -491
-	-	I alt	191 363
		Restancer på ydelser til og med septemberterminen 2011, hvorpå der ikke er foretaget nedskrivning, udgør 19 mio. kr. (2010: 15 mio. kr.)	
		Løbetidsfordeling efter restløbetid af realkreditudlån, restancer og udlæg samt øvrige udlån	
-	-	Til og med 3 måneder	24.586 14.181
-	-	Over 3 måneder og til og med 1 år	9.637 9.847
-	-	Over 1 år og til og med 5 år	11.342 11.355
-	-	Over 5 år	1.060.951 1.008.379
-	-	I alt	1.106.516 1.043.763
		Løbetidsfordelingen er foretaget på realkreditudlån til dagsværdi, restancer og udlæg samt øvrige udlån efter nedskrivninger.	
		15. UDLÅN OG ANDRE TILGODEHAVENDER TIL AMORTISERET KOSTPRIS	
-	-	Udlån bankvirksomhed	60.070 64.976
-	-	Realkreditudlån	47 54
-	-	Andre udlån	933 939
-	-	Saldo ultimo	61.050 65.969
		Regulering for kreditrisiko	
-	-	Individuelle nedskrivninger	-3.985 -5.721
-	-	Gruppevise nedskrivninger	-308 -422
-	-	Saldo ultimo efter nedskrivninger	56.756 59.826
-	-	Egne "Andre udlån" modregnet i "Udstedte obligationer til amortiseret kostpris" – note 28	-40 -49
-	-	I alt	56.716 59.777

Noter

Beløb i mio. kr.

Foreningen Nykredit		Foreningen Nykredit koncernen	
2010	2011	2011	2010
		15. UDLÅN OG ANDRE TILGODEHAVENDER TIL AMORTISERET KOSTPRIS, FORTSAT	
		Der foretages løbende afdækning af renterisikoen på de fastforrentede bankudlån ved anvendelse af derivater. Herved styres niveauet for koncernens samlede rentefølsomhed under hensyn til den forventede renteutvikling.	
		Markedsværdireguleringer, der foretages af porteføljen af bankudlån som følge af brugen af regnskabsmæssig afdækning, er indregnet i "Andre aktiver" eller "Andre passiver".	
-	-	Af de samlede udlån udgør fastforrentede bankudlån i alt	1.181 1.899
-	-	Markedsværdien af de fastforrentede udlån udgør	1.242 1.950
		Løbetidsfordeling efter restløbetid af udlån og andre tilgodehavender til amortiseret kostpris	
-	-	På anfordring	16.384 22.060
-	-	Til og med 3 måneder	15.146 15.677
-	-	Over 3 måneder og til og med 1 år	5.969 6.516
-	-	Over 1 år og til og med 5 år	10.860 7.777
-	-	Over 5 år	8.398 7.795
-	-	I alt	56.756 59.826
		Løbetidsfordelingen er foretaget på udlån efter nedskrivninger, men før modregning af egne værdipapirer.	
		Udlån med nulstillet eller nedsat rente	
-	-	Udlån med nulstillet rente	2.464 4.501
-	-	Udlån med nedsat rente	2 1
		Bankudlån og garantidebitorer fordelt på sektorer og brancher	
		Udlån i procent ultimo året	
-	-	Offentlige myndigheder	0 0
		Erhverv	
-	-	Landbrug, jagt, skovbrug og fiskeri	3 3
-	-	Industri og råstofindvinding	9 10
-	-	Energiforsyning	2 3
-	-	Bygge og anlæg	2 2
-	-	Handel	4 3
-	-	Transport, hoteller og restauranter	3 2
-	-	Information og kommunikation	2 2
-	-	Finansiering og forsikring	12 10
-	-	Fast ejendom	22 22
-	-	Øvrige erhverv	13 15
-	-	Erhverv i alt	72 73
-	-	Privat	28 27
-	-	I alt	100 100
		Branchefordelingen er foretaget med udgangspunkt i de officielle danske branchekoder.	

Noter

Beløb i mio. kr.

Foreningen Nykredit			Foreningen Nykredit koncernen	
2010	2011		2011	2010
		15. UDLÅN OG ANDRE TILGODEHAVENDER TIL AMORTISERET KOSTPRIS, FORTSAT		
		Finansiell leasing		
		Af de samlede udlån til amortiseret kostpris udgør finansiell leasing		
-	-	Saldo primo	1.834	1.849
-	-	Tilgang	1.411	884
-	-	Afgang	-934	-899
-	-	Saldo ultimo	2.311	1.834
-	-	Nedskrivninger på finansielle leasingkontrakter udgør Ikke-garanterede restværdier ved kontraktens udløb udgør 0 kr.	28	28
		Løbetidsfordeling efter restløbetid af finansiell leasing		
-	-	Til og med 3 måneder	238	194
-	-	Over 3 måneder og til og med 1 år	385	344
-	-	Over 1 år og til og med 5 år	1.470	1.127
-	-	Over 5 år	218	169
-	-	I alt	2.311	1.834
		For udlån under finansiell leasing er amortiseret kostpris udtryk for udlånenes dagsværdi. Leasingkontrakterne omfatter såvel driftsmidler som fast ejendom. Kontrakterne er indgået på sædvanlige markedsvilkår. Kontrakterne har en løbetid på 3-6 år, dog op til 20 år for leasingejendomme.		
		Bruttoinvesteringer i finansielle leasingkontrakter		
		Løbetidsfordeling efter restløbetid af bruttoinvesteringer i finansielle leasingkontrakter		
-	-	Til og med 1 år	671	560
-	-	Over 1 år og til og med 5 år	1.731	1.326
-	-	Over 5 år	239	195
-	-	I alt	2.641	2.081
-	-	Ikke indtjente indtægter	330	247
		16. OBLIGATIONER TIL DAGSVÆRDI		
-	-	Egne særligt dækkede obligationer	132.873	159.272
-	-	Egne realkreditobligationer	138.744	129.354
180	34	Andre realkreditobligationer	76.928	76.548
-	-	Statsobligationer	9.768	8.285
25	-	Øvrige obligationer	11.850	16.560
205	34	I alt	370.163	390.019
-	-	Egne realkreditobligationer modregnet i "Udstedte obligationer til dagsværdi" – note 27	-138.744	-129.354
-	-	Egne særligt dækkede obligationer modregnet i "Udstedte obligationer til dagsværdi" – note 27	-132.872	-159.271
-	-	Egne junior covered bonds modregnet i "Udstedte obligationer til dagsværdi" – note 27	-273	-5.748
-	-	Egne særligt dækkede obligationer modregnet i "Udstedte obligationer til amortiseret kostpris" – note 28	-1	-1
-	-	Egne andre obligationer modregnet i "Udstedte obligationer til amortiseret kostpris" – note 28	-1.150	-1.423
205	34	I alt	97.123	94.222

Noter

Beløb i mio. kr.

Foreningen Nykredit			Foreningen Nykredit koncernen	
2010	2011		2011	2010
		16. OBLIGATIONER TIL DAGSVÆRDI, FORTSAT		
-	-	Af obligationer til dagsværdi før modregning af egne obligationer udgør udtrukne obligationer	14.589	15.275
-	-	Over for Danmarks Nationalbank, samt udenlandske clearingcentraler er til sikkerhed		
-	-	deponeret obligationer til en samlet kursværdi af	25.001	25.532
		Sikkerhederne er stillet på branche- og markedsvilkår.		
		Eftersom at størstedelen - ca. 96 mia. kr. - af koncernens obligationsbeholdning indgår i		
		koncernens handelsaktiviteter forventes den reelle løbetid af disse obligationer at være under		
		1 år. Ca. 0,8 mia. kr. af obligationsbeholdningen forventes at have en løbetid på op til 5 år.		
		17. AKTIER MV.		
-	-	Noteret på NASDAQ OMX Copenhagen A/S	2.067	3.337
-	-	Noteret på andre børser	99	194
-	-	Unoterede aktier optaget til dagsværdi	1.513	1.474
-	-	I alt	3.679	5.005
		18. KAPITALANDELE I ASSOCIEREDE VIRKSOMHEDER		
-	-	Anskaffelsespris primo	157	164
-	-	Tilgang	2	2
-	-	Afgang	-16	-9
-	-	Anskaffelsespris ultimo	143	157
-	-	Op- og nedskrivninger primo	-6	11
-	-	Resultat	10	36
-	-	Udbytte	-8	-6
-	-	Tilbageførte op- og nedskrivninger	12	-47
-	-	Op- og nedskrivninger ultimo	8	-6
-	-	Saldo ultimo	151	151
		19. KAPITALANDELE I TILKNYTTET VIRKSOMHEDER		
15.150	15.150	Anskaffelsespris primo	-	-
-	738	Tilgang	-	-
15.150	15.888	Anskaffelsespris ultimo	-	-
30.123	33.718	Op- og nedskrivninger primo	-	-
3.592	227	Resultat	-	-
-	-265	Udbytte	-	-
3	25	Andre kapitalbevægelser	-	-
33.718	33.708	Op- og nedskrivninger ultimo	-	-
48.868	49.595	Saldo ultimo	-	-
-	-	Heraf kreditinstitutter	-	-
		Efterstillede tilgodehavender		
-	-	Andre virksomheder	3.619	3.301
-	-	I alt	3.619	3.301

Noter

Beløb i mio. kr.

Foreningen Nykredit		Foreningen Nykredit koncernen																	
2010	2011	2011	2010																
20. IMMATERIELLE AKTIVER																			
-	-	2.787	2.769																
-	-	1.017	1.435																
-	-	112	99																
-	-	200	152																
-	-	83	91																
-	-	4.199	4.545																
Goodwill																			
-	-	2.769	2.769																
-	-	18	-																
-	-	2.787	2.769																
-	-	2.787	2.769																
<p>Goodwill på 1.907 mio. kr. (2010: 1.907 mio. kr.) er relateret til forretningsområdet Totalkredit.</p> <p>Goodwill på 852 mio. kr. (2010: 852 mio. kr.) er relateret til forretningsområdet Øvrige aktiviteter i Nykredit Bank A/S.</p> <p>Der afskrives ikke på goodwill, og der er på baggrund af nedskrivningstest ikke fundet grundlag for at nedskrive på goodwill.</p> <p>Ved nedskrivningstesten sammenholdes den tilbagediskonterede værdi af forventede fremtidige betalingsstrømme med den bogførte værdi.</p> <p>Nedskrivningstesten af Nykredit Bank A/S er baseret på nedenstående forudsætninger: Fremtidige betalingsstrømme baseres på det realiserede resultat for 2011 og fremskrivning de følgende 14 år. Terminalværdien ultimo 2025 antages lig den indre værdi på dette tidspunkt. Herudover anvendes følgende forudsætninger for nedskrivningstesten af Nykredit Bank:</p> <table border="0"> <tr> <td>Erhvervet goodwill</td> <td>852</td> </tr> <tr> <td>Afkastkrav før skat</td> <td>10%</td> </tr> <tr> <td>Årlig forretningsvækst 2012</td> <td>3,5%</td> </tr> <tr> <td>Gnsn. årlig forretningsvækst 2013-2025</td> <td>4,6%</td> </tr> </table> <p>Nedskrivningstesten af Totalkredit A/S er baseret på nedenstående forudsætninger: Fremtidige betalingsstrømme baseres på det realiserede resultat for 2011 og fremskrivning de følgende 14 år. Terminalværdien ultimo 2025 antages lig den indre værdi på dette tidspunkt. Herudover anvendes følgende forudsætninger for nedskrivningstesten af Totalkredit:</p> <table border="0"> <tr> <td>Erhvervet goodwill</td> <td>1.907</td> </tr> <tr> <td>Afkastkrav før skat</td> <td>7,5%</td> </tr> <tr> <td>Årlig forretningsvækst 2012</td> <td>4,2%</td> </tr> <tr> <td>Gnsn. årlig forretningsvækst 2013-2025</td> <td>3,0%</td> </tr> </table> <p>Afkastkravet til Totalkredit A/S er lavere end Nykredits generelle afkastkrav på 10% før skat. Det lavere afkastkrav hænger sammen med Totalkredits modregningsaftale med pengeinstitutterne. Modregningsaftalen reducerer kreditrisikoen for Totalkredit, da kreditrisikoen primært ligger hos de formidlende pengeinstitutter.</p>				Erhvervet goodwill	852	Afkastkrav før skat	10%	Årlig forretningsvækst 2012	3,5%	Gnsn. årlig forretningsvækst 2013-2025	4,6%	Erhvervet goodwill	1.907	Afkastkrav før skat	7,5%	Årlig forretningsvækst 2012	4,2%	Gnsn. årlig forretningsvækst 2013-2025	3,0%
Erhvervet goodwill	852																		
Afkastkrav før skat	10%																		
Årlig forretningsvækst 2012	3,5%																		
Gnsn. årlig forretningsvækst 2013-2025	4,6%																		
Erhvervet goodwill	1.907																		
Afkastkrav før skat	7,5%																		
Årlig forretningsvækst 2012	4,2%																		
Gnsn. årlig forretningsvækst 2013-2025	3,0%																		

Noter

Beløb i mio. kr.

Foreningen Nykredit		Foreningen Nykredit koncernen	
2010	2011	2011	2010
20. IMMATERIELLE AKTIVER, FORTSAT			
Tidsbegrænsede rettigheder			
-	-	Anskaffelsespris primo	4.448 4.369
-	-	Tilgang	78 79
-	-	Anskaffelsespris ultimo	4.526 4.448
-	-	Af- og nedskrivninger primo	3.013 2.537
-	-	Årets afskrivninger	496 476
-	-	Af- og nedskrivninger ultimo	3.509 3.013
-	-	Saldo ultimo	1.017 1.435
-	-	Tidsbegrænsede rettigheder afskrives over 9 år. Restafskrivningsperioden udgør 31. december (gnsn. antal år)	2 3
Software			
-	-	Anskaffelsespris primo	458 365
-	-	Tilgang	-0 0
-	-	Afgang	- -24
-	-	Overført fra igangværende udviklingsprojekter	90 117
-	-	Anskaffelsespris ultimo	548 458
-	-	Af- og nedskrivninger primo	359 299
-	-	Årets afskrivninger	78 84
-	-	Tilbageførte af- og nedskrivninger	- -24
-	-	Af- og nedskrivninger ultimo	436 359
-	-	Saldo ultimo	112 99
-	-	Software afskrives over 4 år. Restafskrivningsperioden udgør 31. december (gnsn. antal år)	1 1
Igangværende udviklingsprojekter			
-	-	Anskaffelsespris primo	152 159
-	-	Tilgang	139 110
-	-	Overført til software	-90 -117
-	-	Anskaffelsespris ultimo	200 152
-	-	Saldo ultimo	200 152
Kunderrelationer mv.			
-	-	Anskaffelsespris primo	130 130
-	-	Tilgang	- -
-	-	Anskaffelsespris ultimo	130 130
-	-	Af- og nedskrivninger primo	39 22
-	-	Årets afskrivninger	8 16
-	-	Af- og nedskrivninger ultimo	47 39
-	-	Saldo ultimo	83 91
-	-	Kunderrelationer mv. afskrives over 13 år. Restafskrivningsperioden udgør 31. december (gnsn. antal år)	10 11

Noter

Beløb i mio. kr.

Foreningen Nykredit		Foreningen Nykredit koncernen	
2010	2011	2011	2010
21. GRUNDE OG BYGNINGER			
-	-	753	845
-	-	1.598	1.289
-	-	-	426
-	-	2.351	2.560
Investeringsejendomme			
-	-	845	69
-	-	-	776
-	-	1	-
-	-	-68	-
-	-	-25	-1
-	-	753	845
-	-	719	803
-	-	67	11
-	-	21	2
-	-	1	0
<p>Værdiansættelsen er foretaget af en intern vurderingsmand ud fra afkastmetoden. Forrentningskravet er fastsat på baggrund af ejendommens art, beliggenhed og vedligeholdelsesstand. Der er i 2011 benyttet forrentningskrav på mellem 5% og 9% for erhvervsnejendomme og mellem 4% og 5% for boligejendomme.</p>			
-	-	719	495
Lejeindtægter fra operationelle uopsigelige leasingkontrakter			
-	-	32	38
-	-	44	23
-	-	6	78
-	-	82	138
Domicilejendomme			
-	-	1.340	1.489
-	-	817	0
-	-	26	14
-	-	-1	-164
-	-	2.181	1.340
-	-	279	278
-	-	38	10
-	-	-11	-10
-	-	-2	-
-	-	304	279
-	-	329	288
-	-	539	-
-	-	18	18
-	-	1	26
-	-	-0	-3
-	-	887	329
-	-	1.598	1.289

Noter

Beløb i mio. kr.

Foreningen Nykredit			Foreningen Nykredit koncernen	
2010	2011		2011	2010
		21. GRUNDE OG BYGNINGER, FORTSAT		
-	-	Domicilejendomme afskrives over 20-50 år. Restafskrivningsperioden udgør 31. december (gnsn. antal år)	17	15
		Den sidst foretagne omvurdering af domicilejendomme er foretaget ultimo 2011.		
		Vurderingerne er foretaget af en intern vurderingsmand ud fra afkastmetoden. Der er i 2011 benyttet forrentningskrav på mellem 5,0% og 7,5% afhængig af domicilejendommens art, beliggenhed og vedligeholdelsesstand.		
-	-	Såfremt der ikke var foretaget omvurderinger, ville den regnskabsmæssige værdi af domicilejendomme udgøre:	1.294	1.010
		Anlæg under opførelse		
-	-	Anskaffelsespris primo	743	513
-	-	Tilgang	74	230
-	-	Afgang	-817	-0
-	-	Anskaffelsespris ultimo	-	743
-	-	Nedskrivninger primo	-316	-226
-	-	Årets nedskrivninger	-223	-91
-	-	Nedskrivninger overført til domicilejendomme	539	-
-	-	Nedskrivninger ultimo	-	-316
-	-	Saldo ultimo	-	426
		22. ØVRIGE MATERIELLE AKTIVER		
-	-	Anskaffelsespris primo	974	1.060
-	-	Tilgang	128	164
-	-	Afgang	-35	-250
-	-	Anskaffelsespris ultimo	1.066	974
-	-	Af- og nedskrivninger primo	632	726
-	-	Årets afskrivninger	106	101
-	-	Tilbageførte af- og nedskrivninger	-27	-195
-	-	Af- og nedskrivninger ultimo	710	632
-	-	Saldo ultimo	356	342
-	-	Øvrige aktiver afskrives over 4-5 år. Restafskrivningsperioden udgør 31. december (gnsn. antal år)	3	3
		23. AKTIVER I MIDLERTIDIG BESIDDELSE		
-	-	Overtagne ejendomme til salg	621	404
-	-	I alt	621	404
		Såfremt en belånt ejendom overtages på tvangsauktion med henblik på at begrænse tabet på det nødlidende engagement, forsøger koncernen at realisere pantet bedst muligt inden for 12 måneder.		

Noter

Beløb i mio. kr.

Foreningen Nykredit			Foreningen Nykredit koncernen	
2010	2011		2011	2010
		24. ANDRE AKTIVER		
2	0	Tilgodehavende renter og provision	13.086	12.817
-	-	Positiv markedsværdi af afledte finansielle instrumenter mv.	39.752	27.156
-	-	Ydelsesbaserede pensionsordninger	123	115
-	-	Øvrige aktiver	657	559
2	0	I alt	53.619	40.647
		Ydelsesbaserede pensionsordninger		
		Langt størstedelen af koncernens pensionsordninger er bidragsbaserede, hvor der sker indbetaling til forsikringselskaber. Disse indbetalinger udgiftsføres løbende, jf. note 7.		
		Koncernens ydelsesbaserede pensionsordninger afdækkes gennem indbetalinger fra Nykredit Realkredit A/S og fra de ansatte til pensionskasser, der varetager medlemmernes interesser ved at investere de indbetalte beløb til dækning af pensionsforpligtelserne. Pensionskasserne er underlagt lovgivningen vedr. firmapensionskasser. Ordningerne er lukket for tilgang af medlemmer og vedrører medarbejdere ansat før 1972.		
-	-	Nutidsværdi af ydelsesbaserede ordninger	-657	-643
-	-	Dagsværdi af ordningernes aktiver	780	757
-	-	Nettoaktiver ultimo	123	115
-	-	Forpligtelse primo	-643	-558
-	-	Kalkulerede renter vedr. forpligtelse	-22	-22
-	-	Aktuarmæssige gevinster/tab	-36	-110
-	-	Pensionsomkostninger vedr. tidligere år	2	4
-	-	Udbetalte pensioner	42	43
-	-	Forpligtelse ultimo	-657	-643
-	-	Pensionsaktiver primo	757	700
-	-	Forventede afkast på ordningernes aktiver	36	31
-	-	Aktuarmæssige gevinster/tab	27	69
-	-	Udbetalte pensioner	-42	-43
-	-	Pensionsaktiver ultimo	780	757
		Ydelsesbaserede pensionsomkostninger/indtægter i resultatopgørelsen, der er indregnet i "Udgifter til personale og administration".		
-	-	Kalkulerede renter vedr. forpligtelsen	-22	-22
-	-	Forventet afkast på ordningernes aktiver	36	31
-	-	Pensionsomkostninger vedr. tidligere regnskabsår	2	4
-	-	Indregnet aktuarmæssige gevinster/tab for året	-7	-41
-	-	I alt	8	-28
		Pensionsaktiverne er sammensat som følger:		
-	-	Obligationer	857	825
-	-	Likvider og andre tilgodehavender	11	22
-	-	Skat mv.	-88	-89
-	-	Aktiver i alt	780	757

Noter

Beløb i mio. kr.

Foreningen Nykredit		Foreningen Nykredit koncernen		
2010	2011		2011	2010
24. ANDRE AKTIVER, FORTSAT				
Afkast af pensionsaktiverne før skat				
-	-	Faktisk afkast på ordningernes aktiver	63	100
-	-	Forventet afkast på ordningernes aktiver	36	31
-	-	Aktuarmæssige gevinster/tab på ordningernes aktiver	27	69

Forudsætninger for de aktuarmæssige beregninger

	2011	2010	2009	2008	2007
Forventet afkast på ordningens aktiver	3,9%	6,0%	6,0%	5,2%	5,6%
Diskonteringsrente	3,9%	5,0%	4,8%	4,1%	4,1%
Lønstigningstakt	2,3%	2,0%	2,0%	3,0%	2,0%

Det forventede afkast på ordningernes aktiver er baseret på langsigtede forventninger til afkastet på obligationer med lav risiko.

Netto aktiv- og erfaringsændringer

Beløb for indeværende år og de foregående 4 år for Nykredit Realkredit koncernens pensionsforpligtelser er som følger:

	2011	2010	2009	2008	2007
Pensionsforpligtelse	-643	-558	-530	-542	-702
Pensionsaktiver	757	700	652	712	772
Over-/underdækning	115	142	122	170	70
Erfaringsændringer til pensionsforpligtelserne	-110	-54	-7	142	98
Erfaringsændringer til pensionsaktiverne	69	21	-61	-87	-43

Noter

Beløb i mio. kr.

Foreningen Nykredit			Foreningen Nykredit koncernen	
2010	2011		2011	2010
		25. GÆLD TIL KREDITINSTITUTTER OG CENTRALBANKER		
-	301	Gæld til kreditinstitutter	109.782	90.708
-	-	Gæld til centralbanker	8.144	5.171
-	301	I alt	117.927	95.879
-	-	Heraf udgør ægte salgs- og tilbagekøbsforretninger	96.263	75.662
		Løbetidsfordeling efter restløbetid af gæld til kreditinstitutter og centralbanker		
-	-	På anfordring	9.132	1.787
-	-	Til og med 3 måneder	107.066	91.713
-	-	Over 3 måneder og til og med 1 år	499	1.380
-	301	Over 1 år og til og med 5 år	1.227	490
-	-	Over 5 år	4	509
-	301	I alt	117.927	95.879
		26. INDLÅN OG ANDEN GÆLD		
-	-	På anfordring	30.222	31.620
-	-	Med opsigelsesvarsel	5.498	4.977
-	-	Tidsinds kud	18.709	15.991
-	-	Særlige indlånsformer	2.854	2.760
-	-	I alt	57.283	55.348
		Løbetidsfordeling efter restløbetid af indlån og anden gæld		
-	-	På anfordring	30.441	31.620
-	-	Til og med 3 måneder	15.271	12.513
-	-	Over 3 måneder og til og med 1 år	5.640	6.932
-	-	Over 1 år og til og med 5 år	4.220	2.614
-	-	Over 5 år	1.712	1.669
-	-	I alt	57.283	55.348
		27. UDSTEDTE OBLIGATIONER TIL DAGSVÆRDI		
-	-	Realkreditobligationer	461.842	534.499
-	-	Særligt dækkede obligationer	800.522	704.143
-	-	Junior covered bonds	31.441	29.930
-	-	I alt	1.293.805	1.268.571
-	-	Egne obligationer overført fra "Obligationer til dagsværdi" – note 16	-271.890	-294.373
-	-	I alt	1.021.916	974.198
		Ændringen i dagsværdien af realkreditobligationer (RO) og særligt dækkede obligationer (SDO), der kan henføres til Nykredit koncernens egen kreditrisiko, kan enten opgøres med udgangspunkt i ændringer i det optionskorrigerede rentespænd (OAS) i forhold til statsobligationer eller med udgangspunkt i ændringer i rentespændet i forhold til tilsvarende realkreditobligationer fra andre danske realkreditudbydere.		
		Opgjort i forhold til andre danske realkreditudbydere har der ikke i 2011 eller siden udstedelsen været ændringer i dagsværdien, som kan henføres til Nykredit koncernens egen kreditrisiko, idet der ikke er målbare kursforskelle mellem de forskellige udbyderes obligationer med samme karakteristika.		

Noter

Beløb i mio. kr.

Foreningen Nykredit			Foreningen Nykredit koncernen	
2010	2011		2011	2010
		27. UDSTEDTE OBLIGATIONER TIL DAGSVÆRDI, FORTSAT		
		Opgjort i forhold til statsobligationer er rentespændet mellem disse og RO/SDO obligationer i 2011 udvidet, hvilket har medført et fald i dagsværdien af de udstedte obligationer på ca. 9 mia. kr., som kan henføres til Nykredit koncernens egen kreditrisiko. Siden 2008 har spændudvidelser mellem statsobligationer og RO/SDO obligationer medført at faldet i dagsværdien, som kan henføres til Nykredit koncernens egen kreditrisiko, udgør ca. 20 mia. kr. Egenkapitalen og resultatet er imidlertid ikke påvirket af ændringen i dagsværdien, da værdien af realkreditudlån er ændret tilsvarende.		
		I beregningen tages der hensyn til løbetid og nominel beholdning. Opgørelsen er forbundet med en vis grad af skøn.		
		27 a. Realkreditobligationer		
-	-	Realkreditobligationer til nominel værdi	452.202	533.984
-	-	Kursregulering til dagsværdi	9.640	515
-	-	Realkreditobligationer til dagsværdi	461.842	534.499
-	-	Egne realkreditobligationer overført fra "Obligationer til dagsværdi" – note 16	-138.744	-129.354
-	-	I alt	323.098	405.145
-	-	Heraf præemitteret	1	108
-	-	Realkreditobligationer udtrukket til førstkommende kreditortermi	46.982	68.176
		27 b. Særligt dækkede obligationer		
-	-	Særligt dækkede obligationer til nominel værdi	791.152	702.000
-	-	Kursregulering til dagsværdi	9.370	2.143
-	-	Særligt dækkede obligationer til dagsværdi	800.522	704.143
-	-	Egne særligt dækkede obligationer overført fra "Obligationer til dagsværdi" – note 16	-132.872	-159.271
-	-	I alt	667.650	544.872
-	-	Heraf præemitteret	497	487
-	-	Særligt dækkede obligationer udtrukket til førstkommende kreditortermi	118.443	130.425
		27 c. Junior covered bonds		
-	-	Junior covered bonds til nominel værdi	31.354	29.872
-	-	Kursregulering til dagsværdi	87	58
-	-	Junior covered bonds til dagsværdi	31.441	29.930
-	-	Egne junior covered bonds overført fra "Obligationer til dagsværdi" – note 16	-273	-5.748
-	-	I alt	31.168	24.181
-	-	Junior covered bonds udtrukket til førstkommende kreditortermi	-	8.045

Noter

Beløb i mio. kr.

Foreningen Nykredit		Foreningen Nykredit koncernen	
2010	2011	2011	2010
		27. UDSTEDTE OBLIGATIONER TIL DAGSVÆRDI, FORTSAT	
		Løbetidsfordeling efter restløbetid af udstedte obligationer til dagsværdi	
-	-	Til og med 3 måneder	167.039 206.614
-	-	Over 3 måneder og til og med 1 år	247.355 214.536
-	-	Over 1 år og til og med 5 år	433.004 375.889
-	-	Over 5 år	446.408 471.533
-	-	I alt	1.293.805 1.268.571
		Løbetidsfordelingen er foretaget på udstedte obligationer til dagsværdi før modregning af egne obligationer.	
		28. UDSTEDTE OBLIGATIONER TIL AMORTISERET KOSTPRIS	
-	-	Virksomhedsobligationer	26.789 33.768
-	-	Særligt dækkede obligationer	61 61
-	-	Medarbejderobligationer	164 164
-	-	Andre værdipapirer	40 49
-	-	I alt	27.055 34.042
-	-	Egne virksomhedsobligationer overført fra "Obligationer til dagsværdi" – note 16	-1.150 -1.423
-	-	Egne særligt dækkede obligationer overført fra "Obligationer til dagsværdi" – note 16	-1 -1
-	-	Egne andre værdipapirer overført fra "Udlån og andre tilgodehavender til amortiseret kostpris" – note 15	-40 -49
-	-	I alt	25.864 32.569
		Løbetidsfordeling efter restløbetid af udstedte obligationer til amortiseret kostpris	
-	-	Til og med 3 måneder	13.051 17.113
-	-	Over 3 måneder og til og med 1 år	2.896 8.318
-	-	Over 1 år og til og med 5 år	9.850 7.745
-	-	Over 5 år	1.258 866
-	-	I alt	27.055 34.042
		Løbetidsfordelingen er foretaget på udstedte obligationer til amortiseret kostpris før modregning af egne obligationer	
		28 a. Virksomhedsobligationer	
		Udstedelser	
-	-	EMTN udstedelser*	14.545 15.351
-	-	ECP udstedelser*	11.900 16.840
-	-	Øvrige udstedelser*	344 1.577
-	-	I alt	26.789 33.768
		* Noteret på NASDAQ OMX Copenhagen A/S eller Luxembourgs fondsbørs.	
		Der er ikke foretaget værdiregulering, der kan henføres til ændring i egen kreditrisiko.	

Noter

Beløb i mio. kr.

Foreningen Nykredit		Foreningen Nykredit koncernen	
2010	2011	2011	2010
		29. ØVRIGE IKKE-AFLEDTE FINANSIELLE FORPLIGTELSE TIL DAGSVÆRDI	
-	-	Indlån til dagsværdi	15.872 20.967
-	-	Negative værdipapirbeholdninger	15.036 7.193
-	-	I alt	30.908 28.160
-	-	Heraf udgør ægte salgs- og tilbagekøbsforretninger	15.872 20.967
		Løbetidsfordeling efter restløbetid af øvrige ikke-afledte finansielle forpligtigelser til dagsværdi	
-	-	Til og med 3 måneder	30.908 28.160
-	-	I alt	30.908 28.160
		30. ANDRE PASSIVER	
-	-	Skyldige renter og provision	23.113 23.120
0	-	Negativ markedsværdi af afledte finansielle instrumenter mv.	40.967 25.955
-	-	Gæld vedrørende køb af Totalkredit-aktier	2.532 2.871
0	0	Øvrige passiver	4.569 3.774
0	0	I alt	71.181 55.721
		31. HENSÆTTELSER TIL UDSKUDT SKAT	
		Udskudt skat	
-	-	Udskudt skat primo	126 216
-	-	Afgang	- -3
-	-	Årets udskudte skat indregnet i årets resultat	48 150
-	-	Regulering af udskudt skat vedr. tidligere år	47 -237
-	-	Årets udskudte skat indregnet i "Anden totalindkomst"	-7 -0
-	-	Udskudt skat ultimo	214 126
		Udskudt skat indregnes således i balancen	
-	-	Udskudte skatteaktiver	741 747
-	-	Hensættelser til udskudt skat	-526 -621
-	-	Udskudt skat ultimo, netto	214 126
		Udskudt skat vedrører:	
-	-	Udlån	-34 -26
-	-	Aktier	5 0
-	-	Afledte finansielle instrumenter	23 51
-	-	Immaterielle aktiver	-312 -431
-	-	Materielle aktiver, herunder bygninger	-26 -19
-	-	Andre aktiver og periodeafgrænsningsposter	-5 87
-	-	Udstedte obligationer	24 -
-	-	Andre passiver	616 520
-	-	Hensatte forpligtelser	87 77
-	-	Efterstillede kapitalindskud	-163 -134
-	-	I alt	214 126
		Udskudte skatteaktiver, der ikke er indregnet i balancen:	
-	-	Udskudt skat vedrørende grunde og bygninger	134 102
-	-	I alt	134 102
		Aktivet er ikke indregnet, idet koncernen kontrollerer, hvorvidt det udløses. Det er ikke sandsynligt at aktivet bliver udløst inden for en overskuelig fremtid.	

Noter

Beløb i mio. kr.

Foreningen Nykredit		Foreningen Nykredit koncernen	
2010	2011	2011	2010
		32. AKTUELLE SKATTEAKTIVER OG SKATTEFORPLIGTELSE	
		Aktuelle skatteaktiver	
-	1	Aktuelle skatteaktiver primo	30 318
-1	-1	Overført til/fra skatteforpligtelser	-360 848
1	-	Årets aktuelle skat	225 -98
2	-	Betalt selskabsskat i året, netto	163 -1.251
-0	-	Regulering vedrørende tidligere år	86 213
1	0	Aktuelle skatteaktiver ultimo	144 30
		Aktuelle skatteforpligtelser	
1	-0	Aktuelle skatteforpligtelser primo	0 0
-1	-1	Overført til/fra skatteaktiver	-360 848
-	0	Årets aktuelle skat	384 901
-	1	Betalt selskabsskat i året, netto	-36 -1.748
-	0	Regulering vedrørende tidligere år	11 -1
0	0	Aktuelle skatteforpligtelser ultimo	0 0
		33. HENSÆTTELSER TIL PENSIONER OG LIGNENDE FORPLIGTELSE	
-	-	Saldo primo	326 280
-	-	Anvendt i året	-30 -24
-	-	Årets hensættelse	65 99
-	-	Årets regulering som følge af ændring i diskonteringsrate og -periode	15 11
-	-	Tilbageførsel af ikke-udnyttede beløb	-19 -41
-	-	Saldo ultimo	356 326
		34. TILBAGEBETALINGSPLIGTIGE RESERVER I ÆLDRE SERIER	
-	-	Saldo primo	100 107
-	-	Anvendt i året	-12 -7
-	-	Årets regulering som følge af ændring i diskonteringsrate og -periode	6 -0
-	-	Saldo ultimo	94 100
		Tilbagebetalingspligtige reserver i ældre serier hidrører fra lånekontrakter, hvor låntager ved hel eller delvis indfrielse af mellemværendet får udbetalt sin andel af seriereservefonden i overensstemmelse med serievilkårene. Forpligtelsen vil frem mod 2033 gradvist blive reduceret i takt med låntagernes tilbagebetaling.	
		35. HENSÆTTELSER TIL TAB PÅ GARANTIER	
-	-	Saldo primo	745 610
-	-	Årets afgang	-659 -
-	-	Årets hensættelse	92 317
-	-	Tilbageførsel af ikke-udnyttede beløb	-64 -182
-	-	Saldo ultimo	114 745

Noter

Beløb i mio. kr.

Foreningen Nykredit			Foreningen Nykredit koncernen	
2010	2011		2011	2010
		36. ANDRE HENSATTE FORPLIGTELSER		
-	-	Saldo primo	129	182
-	-	Anvendt i året	-73	-30
-	-	Årets hensættelse	95	8
-	-	Årets regulering som følge af ændring i diskonteringsrate og -periode	0	0
-	-	Tilbageførsel af ikke-udnyttede beløb	-2	-30
-	-	Saldo ultimo	149	129
		37. EFTERSTILLEDE KAPITALINDSKUD		
		Efterstillede kapitalindskud er finansielle forpligtelser i form af ansvarlig lånekapital og hybrid kernekapital, som i tilfælde af likvidation eller konkurs først skal fyldestgøres efter de almindelige kreditorkrav.		
		Efterstillede kapitalindskud medregnes i basiskapitalen mv. i henhold til bekendtgørelse om opgørelse af basiskapital.		
		Ansvarlig lånekapital		
		Nom. DKK 75 mio. Lånet blev forrentet med 2,5% p.a. over 6 mdr. Cibor.		
-	-	Lånet blev førtidsindfriet den 29. marts 2011.	-	75
		Nom. NOK 125 mio. Lånet blev forrentet med 0,75% p.a. over 3 mdr. Nibor.		
-	-	Lånet blev førtidsindfriet den 29. september 2011.	-	119
		Nom. DKK 200 mio. Lånet blev forrentet med 1,0% p.a. over 6 mdr. Cibor		
-	-	Lånet blev førtidsindfriet den 16. november 2011	-	200
		Nom. DKK 200 mio. Lånet blev forrentet med 1,0% p.a. over 3 mdr. Cibor		
-	-	Lånet blev førtidsindfriet den 1. november 2011	-	200
-	-	Ansvarlig lånekapital i alt	-	594
		Hybrid kernekapital		
		Nom. DKK 100 mio. Lånet har uendelig løbetid. Lånet forrentes med 1,7% p.a. over 3 mdr. Cibor		
-	-		100	100
		Nom. DKK 150 mio. Lånet har uendelig løbetid. Lånet er fastforrentet med 6,3% p.a.		
-	-		150	150
		Nom. EUR 500 mio. Lånet har uendelig løbetid, men kan indløses til kurs 100 fra den 22. september 2014. Lånet er fastforrentet med 4,9% p.a. frem til 22. september 2014. Herefter er renten variabel.		
-	-		3.989	3.991
		Nom. EUR 900 mio. Lånet har uendelig løbetid, men kan indløses til kurs 100 fra den 1. april 2015. Lånet er fastforrentet med 9,0% p.a. frem til 1. april 2015. Herefter fastsættes renten i 5-årige intervaller.		
-	-		6.975	6.814
-	-	Hybrid kernekapital i alt	11.215	11.055
		Beholdning af egne obligationer	-11	-31
-	-	Efterstillede kapitalindskud i alt	11.204	11.618

Noter

Beløb i mio. kr.

Foreningen Nykredit		Foreningen Nykredit koncernen	
2010	2011	2011	2010
37. EFTERSTILLEDE KAPITALINDSKUD, FORTSAT			
-	-	11.204	11.618
-	-	-	3
-	-	594	4.048
Regnskabsmæssig risikoafdækning			
Der foretages afdækning af eksponeringen over for dagsværdiændringer i kursen på obligationerne som følge af ændringer i markedsrentesatser. Koncernen har imødekommet denne risiko ved at indgå følgende renteswaps:			
En 10-årig renteswap med en syntetisk hovedstol på nom. 500 mio. euro.			
To 5-årige renteswaps med en syntetisk hovedstol på hver nom. 450 mio. euro.			
-	-	278	272
-	-	336	172
-	-	3.478	3.498
-	-	7.081	7.210

Noter

Beløb i mio. kr.

Foreningen Nykredit			Foreningen Nykredit koncernen	
2010	2011		2011	2010
		38. IKKE-BALANCEFØRTE POSTER		
		Nedenfor er præsenteret afgivne garantier og indeståelser, uigenkaldelige kredittilsagn og lignende forpligtigelser, der ikke indregnes i balancen.		
-	-	Eventualforpligtelser	10.442	15.525
-	-	Andre forpligtende aftaler	8.389	8.342
-	-	I alt	18.831	23.867
		Eventualforpligtelser		
-	-	Finansgarantier	6.860	11.740
-	-	Tinglysnings- og konverteringsgarantier	501	568
-	-	Øvrige eventualforpligtelser	3.080	3.217
-	-	I alt	10.442	15.525
		"Øvrige eventualforpligtigelser" omfatter hovedsageligt købesums- og betalingsgarantier.		
		Løbetidsfordeling efter restløbetid af eventualforpligtigelser		
-	-	Til og med 1 år	7.493	13.367
-	-	Over 1 år og til og med 5 år	2.190	1.572
-	-	Over 5 år	759	586
-	-	I alt	10.442	15.525
		Fastsættelsen af løbetider er til dels baseret på et skøn, idet ikke alle garantier har en fast udløbsdato, ligesom udløbsdatoen kan være afhængig af eksempelvis ventetider på tinglysnings osv.		
		Andre forpligtende aftaler		
-	-	Uigenkaldelige kredittilsagn	6.517	6.814
-	-	Øvrige	1.873	1.528
-	-	I alt	8.389	8.342
		"Øvrige" under "Andre forpligtende aftaler" består af forpligtelser og hæftelser overfor værdipapircentraler, investeringstilsagn overfor Private Equity fonde samt uopsigelige leasingydelse vedrørende lease af ejendomme på operationelle leasingkontrakter.		
		I "Øvrige" under "Andre forpligtende aftaler" indgår følgende uopsigelige leasingydelse:		
-	-	Til og med 1 år	103	86
-	-	Over 1 år og til og med 5 år	304	298
-	-	Over 5 år	224	269
-	-	I alt	632	652
		Andre eventualforpligtelser		
		Foreningen Nykredit koncernens størrelse og forretningsomfang indebærer, at koncernen til stadighed er part i diverse retssager. Sagerne vurderes løbende, og der foretages de fornødne hensættelser ud fra en vurdering af risikoen for tab. De verserende retssager forventes ikke at kunne få væsentlig betydning for Nykredit Realkredit koncernens økonomiske stilling.		
		Nykredit Bank A/S hæfter for ca. 3% af eventuelle tab som Indskydergarantifonden må dække som følge af konkurser eller afvikling af pengeinstitutter.		
		Nykredit Realkredit A/S indestår for forpligtelserne i Nykredits Afviklingspensionskasse (CVR-nr. 24256219).		

Noter

39. TRANSAKTIONER OG MELLEMLÆRENDE MED NÆRTSTÅENDE PARTER

Som nærtstående parter anses de tilknyttede og associerede virksomheder til Foreningen Nykredit koncernen som anført i koncernoversigten samt Foreningen Nykredits bestyrelse, direktion og disses nærtstående.

I 2011 har der ikke været usædvanlige transaktioner med nærtstående parter.

Som en naturlig del af koncernens daglige forretning er der forskellige aftaler mellem selskaberne. Aftalerne omfatter typisk finansiering, garantistillelse, provision for henviste forretninger, opgaver omkring it-driftssupport og it-udviklingsprojekter, løn- og personaleadministration samt øvrige administrative opgaver.

Salg af varer og tjenesteydelser mellem koncernselskaberne er sket på markedsvilkår eller omkostningsdækkende basis.

Af væsentlige transaktioner med nærtstående parter, som har været gældende/er indgået i 2011, skal følgende nævnes:

Aftaler mellem Nykredit Realkredit A/S og Totalkredit A/S

Nykredit Realkredit A/S har ydet lån til Totalkredit A/S til brug for sikkerhedsstillelse i Totalkredits kapitalcentre. Lånet udgør 18,5 mia. kr. pr. 31. december 2011 mod 10 mia. kr. pr. 31. december 2010.

Nykredit Realkredit A/S har ydet lån for 500 mio. kr. til Totalkredit A/S i form af efterstillede kapitalindskud.

Aftaler mellem Nykredit Realkredit A/S og Nykredit Bank A/S

Nykredit Realkredit A/S har erhvervet Nykredit Bank A/S' portefølje af "Kalvebodudstedelser", der består af efterstillede kapitalindskud i danske pengeinstitutter, for 1,1 mia. kr. Købsprisen svarer til markedsværdien på erhvervelsestidspunktet.

Aftaler mellem Nykredit Holding A/S og Nykredit Bank A/S

Nykredit Holding A/S har stillet en tabsgaranti overfor den del af Nykredit Bank A/S' nedskrivninger og hensættelser (årets resultatpåvirkning), der overstiger 2% af Nykredit Bank A/S' udlån og garantier, dog maksimeret til 2 mia. kr. i garantiens løbetid.

Transaktioner med bestyrelse og direktion

Oplysninger om transaktioner med bestyrelse og direktion fremgår af note 39 e.

Noter

Beløb i mio. kr.

Foreningen Nykredit		Foreningen Nykredit koncernen		
2010	2011	2011	2010	
		39. TRANSAKTIONER OG MELLEMLVÆRENDE MED NÆRTSTÅENDE PARTER, FORTSAT		
		39. a. Transaktioner med dattervirksomheder		
		Resultatopgørelse		
1	1	Renteindtægter	-	-
		Aktivposter		
21	24	Tilgodehavender hos kreditinstitutter og centralbanker	-	-
		39. b. Transaktioner med moderselskaber		
		Resultatopgørelse		
-	-	Renteudgifter	1	1
		Passivposter		
-	-	Indlån og anden gæld	121	119
-	-	Udstedte obligationer til dagsværdi	26	121
		39. c. Transaktioner med joint ventures		
		Resultatopgørelse		
-	-	Udgifter til personale og administration	394	256
		Aktivposter		
-	-	Andre aktiver	6	3
		39. d. Transaktioner med associerede virksomheder		
		Resultatopgørelse		
-	-	Renteudgifter	0	0
		Passivposter		
-	-	Indlån og anden gæld	11	9
		39. e. Transaktioner med bestyrelse og direktion		
		Størrelsen af lån, pant, kaution eller garantier stillet for medlemmer i:		
-	-	Direktion	3	3
-	-	Bestyrelse	57	54
-	-	Nærtstående parter til direktion og bestyrelse	40	37
		Størrelsen af indlån fra medlemmer i:		
-	-	Direktion	1	1
-	-	Bestyrelse	3	2
-	-	Nærtstående parter til direktion og bestyrelse	21	52
		Engagementer med nærtstående parter ydes på sædvanlige forretningsbetingelser. Rentesatser på almindelige udlån ligger i niveauet 3,4% til 10,0% (2010: 2,5% til 7,5%), mens indlån forrentes i niveauet 0,25% til 1,0% (2010: 0,5% til 1,0%).		
		Der er ikke nedskrevet eller hensat på engagementer med direktionen, bestyrelsen og nærtstående parter til direktionen og bestyrelsen.		

Noter

Beløb i mio. kr.

Foreningen Nykredit		Foreningen Nykredit koncernen	
2010	2011	2011	2010
40. ÆGTE SALGS- OG TILBAGEKØBSFORRETNINGER SAMT ÆGTE KØBS- OG TILBAGESALGSFORRETNINGER			
Koncernen anvender købs- og tilbagesalgsforretninger samt salgs- og tilbagekøbsforretninger i forbindelse med den daglige forretning. Forretningerne er alle indgået med obligationer som bagvedliggende aktiv.			
Af nedenstående aktivposter udgør ægte købs- og tilbagesalgsforretninger følgende:			
-	-	Tilgodehavender hos kreditinstitutter og centralbanker	19.121 9.528
-	-	Øvrige udlån	22.007 12.922
Af nedenstående passivposter udgør ægte salgs- og tilbagekøbsforretninger følgende:			
-	-	Gæld til kreditinstitutter og centralbanker	96.263 75.662
-	-	Øvrige ikke-afledte finansielle forpligtelser til dagsværdi	15.872 20.967
Aktiver solgt som led i ægte salgs- og tilbagekøbsforretninger:			
-	-	Obligationer til dagsværdi	112.051 96.160
41. YDERLIGERE OPLYSNINGSKRAV			
Foreningen Nykredit har ingen selvstændig drift, og fungerer udelukkende som et holdingselskab til Nykredit Holding A/S, der ligeledes er et holdingselskab uden selvstændig drift.			
For en række af Regnskabsbekendtgørelsens oplysningskrav vil der derfor ikke være forskel på oplysninger angivet for Nykredit Realkredit koncernen og for Foreningen Nykredit koncernen. I disse tilfælde henvises der derfor til Nykredit Realkredit A/S's årsrapport, der er tilgængelig på Nykredit.dk.			
Oplysninger om aktiviteter fordelt på forretningsområder			
Der henvises til note 2 i årsrapporten for Nykredit Realkredit A/S.			
Oplysninger om finansielle instrumenter og risikostyring.			
Der henvises til note 44 og 46 i årsrapporten for Nykredit Realkredit A/S.			
Oplysninger om regnskabsmæssig afdækning			
Der henvises til note 47 i årsrapporten for Nykredit Realkredit A/S.			

Noter

42. DEFINITIONER PÅ NØGLETAL

Nøgletal anvendt i note 43

Årets/periodens resultat i procent af gnsn. egenkapital p.a.¹

Definition

Årets/periodens resultat divideret med gennemsnitlig egenkapital.

Basisindtjening før nedskrivninger i procent af gnsn. egenkapital p.a.¹

Basisindtjening før nedskrivninger divideret med gennemsnitlig egenkapital.

Basisindtjening efter nedskrivninger i procent af gnsn. egenkapital p.a.¹

Basisindtjening efter nedskrivninger divideret med gennemsnitlig egenkapital.

Nedskrivninger og hensættelser på garantier

Summen af individuelle og gruppevise nedskrivninger samt hensættelser på garantier ultimo året.

Årets/periodens nedskrivningsprocent

Årets/periodens nedskrivninger på udlån og hensættelser på garantier divideret med summen af udlån til dagsværdi, udlån til amortiseret kostpris, garantier og nedskrivninger/hensættelser ultimo året.

Gnsn. antal fuldtidsansatte medarbejdere

Det gennemsnitlige antal fuldtidsansatte medarbejdere beregnet på baggrund af ATP-metoden.

Nøgletal anvendt i note 44²

Egenkapitalforrentning før skat

Definition

Summen af resultat før skat, resultat af ophørende forsikringsvirksomhed samt kursregulering af strategiske aktier før skat divideret med gennemsnitlig egenkapital.

Egenkapitalforrentning efter skat

Summen af resultat efter skat og kursregulering af strategiske aktier efter skat divideret med gennemsnitlig egenkapital.

Indtjening pr. omkostningskrone

Summen af alle indtægter undtagen resultat af ophørende forsikringsvirksomhed tillagt kursregulering af strategiske aktier før skat divideret med summen af alle omkostninger undtagen skat.

Valutaposition (%)

Valutakursindikator 1 ultimo året divideret med kernekapital efter fradrag ultimo året.

Udlån i forhold til egenkapital (udlåns gearing)

Summen af udlån til dagsværdi og udlån til amortiseret kostpris divideret med egenkapital ultimo året.

Årets udlånsvækst (%)

Udlån til nominel værdi ultimo året divideret med udlån til nominel værdi primo året.

Akkumuleret nedskrivningsprocent

Samlede nedskrivninger på udlån og hensættelser på garantier ultimo året divideret med summen af udlån til dagsværdi, udlån til amortiseret kostpris, garantier og nedskrivninger/hensættelser ultimo året.

Årets nedskrivningsprocent

Årets nedskrivninger på udlån og hensættelser på garantier divideret med summen af udlån til dagsværdi, udlån til amortiseret kostpris, garantier og nedskrivninger/hensættelser ultimo året.

Nøgletal vedrørende solvens og kapitalbehov

Solvensprocent

Definition

Basiskapital efter fradrag divideret med risikovægtede poster.

Kernekapitalprocent

Kernekapital inkl. hybrid kernekapital efter fradrag divideret med risikovægtede poster.

¹ Periodens nøgletal omregnes i kvartalerne til helår.

² Nøgletallene er baseret på Finanstilsynets definitioner og vejledning.

Noter

Beløb i mio. kr.

Foreningen Nykredit koncernen	Året 2011	Året 2010	4. kvrt. 2011	3. kvrt. 2011	2. kvrt. 2011	1. kvrt. 2011	4. kvrt. 2010
43. HOVED- OG NØGLETAL I FEM KVARTALER							
Basisindtægter af							
Forretningsdrift	8.368	9.403	2.100	1.936	2.151	2.181	2.440
Fonds	651	471	166	189	165	130	123
I alt	9.018	9.874	2.266	2.126	2.316	2.311	2.563
Driftsomkostninger og afskrivninger	5.984	6.007	1.709	1.241	1.523	1.512	1.574
Basisindtjening før nedskrivninger	3.034	3.866	557	885	793	799	989
Nedskrivninger på udlån mv. inkl. statsgarantiordninge	1.414	2.382	516	153	466	279	676
Basisindtjening efter nedskrivninger	1.620	1.485	41	732	326	521	312
Beholdningsindtjening	-908	2.409	11	-1.052	-122	255	463
Resultat før kapitalomkostninger	712	3.893	53	-320	204	776	775
Nettorente mv. af hybrid kernekapital	-462	-461	-115	-117	-115	-114	-117
Resultat før skat	251	3.432	-63	-437	89	661	658
Skat	-11	872	14	-82	31	26	160
Resultat af ophørende forsikringsvirksomhed	-	1.511	-	-	-	-	-
Årets/periodens resultat	261	4.071	-77	-355	58	636	499
BALANCE I SAMMENDRAG ULTIMO							
Aktiver							
Kassebeholdning og tilgodehavender hos kreditinstitutter og centralbanker mv.	66.258	58.657	66.258	33.619	36.779	37.624	58.657
Realkreditudlån til dagsværdi	1.084.317	1.030.478	1.084.317	1.070.144	1.040.134	1.030.243	1.030.478
Bankudlån – ekskl. reverseforretninger	55.776	58.833	55.776	55.621	57.281	60.250	58.833
Obligationer og aktier	100.802	99.228	100.802	84.511	79.072	104.041	99.228
Øvrige aktiver	85.560	63.874	85.560	77.704	62.597	59.192	63.874
Aktiver i alt	1.392.714	1.311.070	1.392.714	1.321.600	1.275.863	1.291.350	1.311.070
Passiver							
Gæld til kreditinstitutter og centralbanker	117.927	95.879	117.927	85.897	79.120	94.266	95.879
Indlån og anden gæld	57.283	55.348	57.283	53.337	51.734	53.302	55.348
Udstedte obligationer til dagsværdi	1.021.916	974.198	1.021.916	993.433	971.633	960.628	974.198
Efterstillede kapitalindskud	11.204	11.618	11.204	11.581	11.444	11.286	11.618
Øvrige passiver	129.219	118.376	129.219	121.637	105.863	115.617	118.376
Egenkapital	55.166	55.650	55.166	55.715	56.070	56.250	55.650
Passiver i alt	1.392.714	1.311.070	1.392.714	1.321.600	1.275.863	1.291.350	1.311.070
NØGLETAL							
Årets/periodens resultat i procent af gnsn. egenkapital p.a.	0,5	7,6	-0,1	-2,5	0,4	4,5	3,7
Basisindtjening før nedskrivninger i procent af gnsn. egenkapital p.a.	5,5	7,2	1,0	6,3	5,6	5,7	7,4
Basisindtjening efter nedskrivninger i procent af gnsn. egenkapital p.a.	2,9	2,8	0,1	5,2	2,3	3,7	2,3
Nedskrivninger og hensættelser på garantier	6.892	9.114	6.892	7.747	7.939	8.497	9.114
Årets/periodens nedskrivningsprocent	0,12	0,21	0,04	0,01	0,04	0,02	0,06
Solvensprocent	16,4	18,7	16,4	18,6	19,6	18,8	18,7
Kernekapitalprocent	16,4	18,7	16,4	18,6	19,6	18,8	18,7
Gnsn. antal fuldtidsansatte medarbejdere	4.139	4.026	4.139	4.115	4.095	4.057	4.026

Noter

Beløb i mio. kr.

Foreningen Nykredit

	2011	2010	2009	2008	2007
44. HOVED- OG NØGLETAL I FEM ÅR					
RESULTATOPGØRELSE I SAMMENDRAG					
Netto renteindtægter	6	3	7	12	7
Netto rente- og gebyrindtægter	6	3	7	12	7
Kursreguleringer	0	-2	-	-	-0
Udgifter til personale og administration	5	4	4	4	4
Resultat af kapitalandele i associerede og tilknyttede virksomheder	227	3.592	776	-3.117	2.514
Resultat før skat	229	3.589	779	-3.109	2.517
Skat	0	-1	1	2	1
Årets resultat	228	3.590	778	-3.111	2.516
BALANCE I SAMMENDRAG ULTIMO	2011	2010	2009	2008	2007
Aktiver					
Kassebeholdning og tilgodehavender hos kreditinstitutter og centralbanker mv.	24	21	233	227	49
Obligationer og aktier mv.	34	205	-	-	128
Kapitalandele i tilknyttede virksomheder	49.595	48.868	45.273	44.512	47.705
Øvrige aktiver	1	4	1	6	4
Aktiver i alt	49.654	49.098	45.507	44.744	47.886
Passiver					
Gæld til kreditinstitutter og centralbanker	301	-	-	-	-
Øvrige passiver	1	0	2	2	1
Egenkapital	49.353	49.098	45.505	44.741	47.885
Passiver i alt	49.654	49.098	45.507	44.744	47.886
IKKE-BALANCEFØRTE POSTER					
Andre forpligtende aftaler	-	-	-	-	-
NØGLETAL					
Solvensprocent*	26,2	26,5	26,5	26,5	100,4
Kernekapitalprocent*	26,2	26,5	26,5	26,8	100,4
Egenkapitalforrentning før skat	0,5	7,6	1,7	-6,7	5,4
Egenkapitalforrentning efter skat	0,5	7,6	1,7	-6,7	5,4
Indtjening pr. omkostningskrone	48	899	195	-822	590

* Solvensprocent og kernekapitalprocent er fra 1. januar 2008 opgjort efter Basel II.

Noter

Beløb i mio. kr.

Foreningen Nykredit koncernen

	2011	2010	2009	2008	2007
44. HOVED- OG NØGLETAL I FEM ÅR, FORTSAT					
RESULTATOPGØRELSE I SAMMENDRAG					
Netto rente- og gebyrindtægter	10.434	11.820	11.726	8.027	6.943
Kursreguleringer	-3.021	-213	2.934	-5.693	403
Andre driftsindtægter	226	209	165	154	154
Udgifter til personale og administration	4.940	4.845	4.865	4.172	3.433
Af- og nedskrivninger på immaterielle og materielle aktiver	930	811	744	729	497
Andre driftsudgifter	114	382	551	126	3
Nedskrivninger på udlån og tilgodehavender mv.	1.414	2.382	7.919	1.443	-67
Resultat af kapitalandele i associerede virksomheder	10	36	-141	124	34
Resultat før skat	251	3.432	606	-3.857	3.669
Skat	-11	872	-31	-216	918
Resultat af ophørende forsikringsvirksomhed	-	1.511	245	108	149
Årets resultat	261	4.071	882	-3.534	2.900
BALANCE I SAMMENDRAG ULTIMO					
Aktiver					
Kassebeholdning og tilgodehavender hos kreditinstitutter og centralbanker	66.258	58.657	62.909	73.388	82.636
Realkreditudlån til dagsværdi	1.084.317	1.030.478	981.227	895.463	823.228
Bankudlån – ekskl. reverseforretninger	55.776	58.833	60.908	72.733	39.660
Obligationer og aktier mv.	100.802	99.228	86.620	103.434	98.802
Øvrige aktiver	85.560	63.874	54.513	72.965	30.840
Aktiver i alt	1.392.714	1.311.070	1.246.177	1.217.983	1.075.165
Passiver					
Gæld til kreditinstitutter og centralbanker	117.927	95.879	119.313	162.550	115.875
Indlån og anden gæld	57.283	55.348	64.149	60.849	31.518
Udstedte obligationer til dagsværdi	1.021.916	974.198	889.899	836.081	796.403
Efterstillede kapitalindskud	11.204	11.618	15.372	8.979	7.343
Øvrige passiver	129.219	118.376	105.870	98.814	69.298
Egenkapital	55.166	55.650	51.575	50.709	54.728
Passiver i alt	1.392.714	1.311.070	1.246.177	1.217.983	1.075.165
IKKE-BALANCEFØRTE POSTER					
Eventualforpligtelser	10.442	15.525	8.636	9.205	4.768
Andre forpligtende aftaler	8.389	8.342	10.852	10.497	9.327
NØGLETAL					
Solvensprocent*	16,4	18,7	17,8	14,7	10,4
Kernekapitalprocent*	16,4	18,7	16,8	13,6	9,9
Egenkapitalforrentning før skat	0,5	9,2	1,7	-7,1	7,1
Egenkapitalforrentning efter skat	0,5	7,6	1,7	-6,7	5,4
Indtjening pr. omkostningskrone	1,03	1,41	1,04	0,40	1,95
Valutaposition (%)	0,8	1,0	3,6	0,8	2,2
Udlån i forhold til egenkapital (udlånsgearing)	21,1	19,8	20,5	19,6	15,9
Årets udlånsvækst (%)	4,0	4,1	4,3	13,4	11,9
Akkumuleret nedskrivningsprocent	0,58	0,81	0,91	0,33	0,04
Årets nedskrivningsprocent	0,12	0,21	0,74	0,14	-0,01

* Solvensprocent og kernekapitalprocent er fra 1. januar 2008 opgjort efter Basel II.

Noter

Beløb i mio. kr.

Foreningen Nykredit koncernen

45. KONCERNOVERSIGT	Ejerandel i % pr. 31.12.2011	Omsætning 2011*	Årets resultat 2011	Aktiver 31.12.2011	Forpligtelser 31.12.2011	Egenkapital pr. 31.12.2011	Foreningen Nykredits andel af årets resultat 2011	Foreningen Nykredits andel af indre værdi pr. 31.12.2011	Årets resultat 2010	Egenkapital pr. 31.12.2010
Navn og hjemsted										
Foreningen Nykredit koncernen Foreningen Nykredit, København j)										
Dattervirksomheder, der konsolideres										
Nykredit Holding A/S, København j)	100	1	260	55.409	0	55.408	228	49.595	4.076	55.420
Nykredit Realkredit A/S, København a)	100	3.099	261	1.251.073	1.195.763	55.310	261	55.310	4.076	55.320
Totalkredit A/S, Taastrup, a)	100	1.563	562	586.397	572.579	13.818	562	13.818	887	13.256
Nykredit Bank A/S, København, b)	100	2.896	433	232.368	218.166	14.202	433	14.202	395	13.769
Pantebrevsselskabet af 8/8 1995 A/S, København, h) ¹	100	-	-	-	-	-	-	-	-	28
Nykredit Pantebrevsinvestering A/S, København, d)	100	0	0	12	0	12	0	12	0	12
Nykredit Portefølje Administration A/S, København, i)	100	146	40	292	98	194	40	194	33	153
Nykredit Leasing A/S, Gladsaxe, g)	100	93	-4	2.747	2.603	144	-4	144	1	149
FB Ejendomme A/S, København, f)	100	0	0	5	1	4	0	4	0	4
Nykredit Forsikring A/S, København, c) ²	-	-	-	-	-	-	-	-	-80	-
Nykredit Mægler A/S, Århus, e)	100	129	5	137	19	118	5	118	1	113
Nykredit Ejendomme A/S, København, f)	100	111	-195	1.601	1.234	367	-195	367	-91	541
Ejendomsselskabet Kalvebod A/S, København, j)	100	0	-41	209	0	209	-41	209	-1	249
Kalvebod Ejendomme I A/S, København, f)	100	32	-34	448	393	55	-34	55	-2	65
Kalvebod Ejendomme II A/S, København, f)	100	28	-8	373	318	55	-8	55	-9	21
Nykredit Adm. V A/S, København, h)	100	0	0	1	0	1	0	1	0	1

*) For virksomheder, der aflægger regnskab efter lov om finansiel virksomhed, defineres omsætning som: Netto rente- og gebyrindtægter, kursreguleringer og andre driftsindtægter.

¹Selskabet er likvideret den 30. september 2011.

²Nykredit Forsikring A/S er solgt med closing den 29. april 2010.

- a) Realkreditvirksomhed
- b) Bankvirksomhed
- c) Forsikringsvirksomhed
- d) Pantebrevsvirksomhed
- e) Ejendomsmæglervirksomhed
- f) Ejendomsvirksomhed
- g) Leasingvirksomhed
- h) Uden aktiviteter
- i) Investeringsforvaltningsselskab
- j) Holdingselskab uden selvstændig aktivitet

Regnskaberne for Nykredit Holding A/S og Nykredit Realkredit A/S kan rekvireres hos:

Nykredit Realkredit A/S
Kalvebod Brygge 1-3
1780 København V

Noter

Beløb i mio. kr.

Foreningen Nykredit koncernen

45. KONCERNOVERSIGT, FORTSAT	Ejerandel i % pr. 31.12.2011	Omsætning 2011 *	Årets resultat 2011	Aktiver 31.12.2011	Forpligtelser 31.12.2011	Egenkapital pr. 31.12.2011	Foreningen Nykredits andel af årets resultat 2011	Foreningen Nykredits andel af indre værdi pr. 31.12.2011	Årets resultat 2010	Egenkapital pr. 31.12.2010
Navn og hjemsted										
Associerede virksomheder *)										
JN Data A/S, Silkeborg, c)	50	1.006	3	498	314	188	2	94	2	181
Dansk Pantebrevsbørs A/S, København, b)	-	-	30	-	-	-	-	-	-138	-
Erhvervsinvest K/S, København, d)	22	-	7	174	-	183	0	39	-5	188
E-nettet Holding A/S, København, c)	25	18	-3	200	141	56	-0	6	-14	62
JSNFA A/S, Aalborg, d)	25	-	-	5	1	4	0	2	-	4
Boligsiden A/S, København, c)	23	14	2	13	2	11	0	3	,	8
Core Property Management A/S, København, b)	20	23	5	36	7	30	1	4	7	28
Scandinavian Private Equity Partners A/S, København, e)	37	1	1	11	1	8	0	4	-	9

* Indregnes på baggrund af seneste årsrapport eller perioderegnskab pr. 30. september såfremt årsrapporten ikke foreligger.

¹ I forbindelse med salget af Nykredit Forsikring A/S er kapitalandelene i FDC A/S og FDC ApS afhændet.

- a) Ejendomsvirksomhed
- b) Under likvidation
- c) Datavirksomhed
- d) Investeringsvirksomhed
- e) Rådgivningsvirksomhed

Noter

Beløb i mio. kr.

Foreningen Nykredit koncernen

45. KONCERNOVERSIGT, FORTSAT

Navn og hjemsted	Ejerandel i % pr. 31.12.2011	Årets resultat	Egenkapital pr. 31.12
Andre virksomheder hvori koncernen besidder mindst 10% af selskabskapitalen			
Bisca Holding A/S, Vedbæk *	25	11	78
Cross Atlantic Partners KS IV, København *	17	10	115
Cross Atlantic Partners KS V, København *	13	-4	79
ED Equity Holding B.V., Amsterdam *	30	-0	8
Ejendomsselskabet Nordtyskland I A/S, København *	10	5	55
Ejendomsselskabet Nordtyskland III A/S, København *	29	13	135
Ejendomsselskabet Nordtyskland IV A/S, København *	48	10	102
EQT III No 3 LP, Guernsey *	16	177	286
Erhvervsinvest II K/S, København *	11	56	358
Erhvervsinvest Management A/S, København *	10	1	16
Fredericia Erhvervs-Investering ApS, Fredericia *	10	-0	0
Jeudan A/S, København *	17	229	4.383
Kelsen Holding A/S, Nørre Snede *	11	44	328
Sparinvest Holding A/S, Høje-Taastrup *	11	71	346
VP Securities A/S, København *	13	67	144

*Ifølge seneste offentliggjorte årsrapport

Foreningen Nykredit koncernen besidder via Nykredit Realkredit mere end 20 % af aktierne i selskaberne Bisca Holding A/S, ED Equity Holding B.V, Ejendomsselskabet Nordtyskland III A/S og Ejendomsselskabet Nordtyskland IV A/S, men har hverken bestemmende eller betydelig indflydelse i selskaberne. Nykredit Holding Koncernen har hverken repræsentanter i bestyrelsen eller direktionen og har således ingen indflydelse på de økonomiske og driftsmæssige forhold i selskaberne. Aktiebeholdningerne er derfor regnskabsmæssigt behandlet som en aktieinvestering, der indgår i handelsbeholdningen.

ØVRIGE OPLYSNINGER

NYKREDITS LEDELSE

Bestyrelsen og direktionen udgør Foreningen Nykredits ledelse.

BESTYRELSEN

Medlemmerne af Foreningen Nykredits bestyrelse vælges for ét år ad gangen. Der var senest valg den 23. marts 2011. Der er ikke fastsat begrænsninger for genvalg.

I det følgende redegøres der for de enkelte bestyrelsesmedlemmers stilling, alder, anciennitet i bestyrelsen og øvrige ledelseshverv i andre danske og udenlandske selskaber samt krævende organisationsopgaver.

Steen E. Christensen

Advokat

Født den 2. april 1947

Indtrådt i bestyrelsen den 1. maj 2000

Indehaver og bestyrelsesmedlem i

Plesner Advokatfirma

Bestyrelsesformand i:

Nykredit Holding A/S

Nykredit Realkredit A/S

A/S Motortramp

Bornholmstrafikken Holding A/S

Aktieselskabet Dampskibsselskabet

Orients Fond *

Det Arnstedtske Familiefond

Ejendomsselskabet Amaliegade 49 A/S

Margrethelund Gods A/S

Persolit Holding A/S

Rosendal Gods A/S

Næstformand for bestyrelsen i:

Danske Færger A/S

Bestyrelsesmedlem i:

Danish Nitrogen Import A/S

Ny-Nitrogen A/S

Persolit Entreprenørfirma A/S

Skov-Sam Holding ApS og

Skov-Sam Holding II ApS med tilhørende

datterselskaber

Direktør i Advokatanpartsselskabet Steen E. Christensen

Juridisk sekretær for Foreningen Danske

Godser og Herregårde (Godsejerforeningen)

Nina Smith

Professor

Født den 17. oktober 1955

Indtrådt i bestyrelsen den 1. oktober 2004

Professor ved Institut for Økonomi,
Aarhus Universitet

Bestyrelsesformand i:

Niras Gruppen A/S

Næstformand for bestyrelsen i:

Favrskov Gymnasium

Bestyrelsesmedlem i:

Nykredit Holding A/S

Nykredit Realkredit A/S

Niras Fonden

Århus Festuge

Villum Fonden *

Hans Bang-Hansen

Gårdejer

Født den 15. august 1955

Indtrådt i bestyrelsen den 1. maj 2001

Næstformand i:

Nykredit Holding A/S

Nykredit Realkredit A/S

Bestyrelsesmedlem i:

Bjerre Gymnastik- & Idrætsefterskole

Akademiet (BGI Akademiet)

Horsens Folkeblads Fond

Kommunale opgaver:

1. viceborgmester Horsens Kommune

Formand for Teknik og Miljøudvalget i

Horsens Kommune

Bestyrelsesmedlem i Midttrafik

Formand og direktør Arnen Holding ApS

Formand og direktør LNT Invest ApS

Formand Håstrupgård ApS

Kristian Bengaard ***

Seniorkonsulent

Født den 16. august 1958

Indtrådt i bestyrelsen den 1. marts 1999

Bestyrelsesmedlem i:

Nykredit Holding A/S

Nykredit Realkredit A/S

Kobæk Strand Conferencecenter A/S **

Medlem af Finansforbundets hovedbestyrelse

Michael Demsitz

Adm. direktør

Født den 1. februar 1955

Indtrådt i bestyrelsen den 1. april 2004

Adm. direktør i Boligkontoret Danmark

Bestyrelsesmedlem i:

Nykredit Holding A/S

Nykredit Realkredit A/S

Almen Bolignet

Boligselskabernes Landsforening

Merete Eldrup

Adm. direktør

Født den 4. august 1963

Indtrådt i bestyrelsen den 24. marts 2010

Adm. direktør i TV2/DANMARK A/S

Bestyrelsesformand i:

TV 2 BIB A/S

TV 2 DTT A/S

TV 2 Networks A/S

TV 2 News A/S

TV 2 Radio A/S

TV 2 World A/S

Bestyrelsesmedlem i:

Nykredit Holding A/S

Nykredit Realkredit A/S

East Production A/S

Gyldendal A/S

Lisbeth Grimm ***

Faglig konsulent

Født den 8. september 1957

Indtrådt i bestyrelsen den 27. marts 2008

Bestyrelsesmedlem i:

Nykredit Holding A/S

Nykredit Realkredit A/S

Steffen Kragh

Koncernchef

Født den 6. april 1964

Indtrådt i bestyrelsen den 1. april 2006

Adm. direktør i Egmont Fonden og Egmont

International Holding A/S

Bestyrelsesformand i:
Cappelen Damm AS
Nordisk Film A/S
Lindhardt og Ringhof Forlag A/S
Egmont Holding A/S
Egmont Administration A/S

Næstformand i:
Nykredit Holding A/S
Nykredit Realkredit A/S

Susanne Møller Nielsen ***
Supportmedarbejder

Født den 21. maj 1962
Indtrådt i bestyrelsen den 1. august 2009

Bestyrelsesmedlem i:
Nykredit Holding A/S
Nykredit Realkredit A/S

Anders C. Obel
Adm. direktør

Født den 19. oktober 1960
Indtrådt i bestyrelsen den 25. marts 2009

Adm. direktør i C. W. Obel A/S

Bestyrelsesformand i:
Aktieselskabet Amaliegade 10 *
Ejendomsselskabet Stigsborgvej A/S
C. W. Obel Ejendomme A/S
C. W. Obel Projekt A/S
Obel-LFI Ejendomme A/S
SGD-Bera A/S
Semco Maritime A/S

Næstformand for bestyrelsen i:
Danfoss-Semco A/S

Bestyrelsesmedlem i:
Nykredit Holding A/S
Nykredit Realkredit A/S
Skandinavisk Holding A/S
Scandinavian Tobacco Group A/S
Skandinavisk Holding II A/S
Fonden Det Obelske Jubilæumskollegium
Thomas Harttung A/S
Fritz Hansen A/S
Slowmoney A/S
Erhvervsinvest Management A/S
Woodmancott Fonden
VL-Grupperne
BlackCarbon A/S *

Jens Erik Udsen
Direktør

Født den 1. november 1946
Indtrådt i bestyrelsen den 1. maj 1998

Direktør i Nesdu A/S

Bestyrelsesmedlem i:
Nykredit Holding A/S
Nykredit Realkredit A/S
Jeudan A/S
Nesdu A/S
Renhold A/S **
Renholdningselskabet af 1898 **
SBS byfornyelse s.m.b.a.

Leif Vinther ***
Personaleforeningsformand

Født den 18. april 1959
Indtrådt i bestyrelsen den 1. maj 2000

Bestyrelsesmedlem i:
Nykredit Holding A/S
Nykredit Realkredit A/S

DIREKTIONEN

I det følgende redegøres der for direktionsmedlemmets stilling, alder, anciennitet i direktionen og øvrige ledelseshverv. Heri indgår de hverv i andre erhvervsvirksomheder, som bestyrelsen i henhold til § 80 i lov om finansiel virksomhed har givet tilladelse til.

Peter Engberg Jensen
Koncernchef

Født den 6. april 1953
Indtrådt i koncerndirektionen den 1. marts 1997

Direktør i:
Nykredit Holding A/S
Nykredit Realkredit A/S

Bestyrelsesformand i:
Nykredit Administration V A/S
Realkreditrådet
Fonden Business LF*

Præsident i European Mortgage Federation

* Indtrådt i 2011

** Udtrådt i 2011

*** Medarbejderrepræsentant