

Årsrapport 2012
Foreningen Nykredit

Foreningen Nykredit

INDHOLD

OM FORENINGEN NYKREDIT

Foreningsoplysninger	1
Koncerndiagram	2
Hovedtal	3

LEDELSESBERETNING

Hovedaktivitet	4
Årets resultat mv. for 2012	4
Egenkapital	4
Kapitaldækning	4
Aktiekøb	4
Generelle risici	4
Usikkerhed ved indregning og måling	4
Resultat i forhold til forventning	4
Forventninger til 2013	4
Øvrige forhold	5
Begivenheder efter regnskabsårets afslutning	5

PÅTEGNINGER

Ledelsespåtegning	6
Intern revisions erklæringer	7
Den uafhængige revisors erklæringer	8

ÅRSREGNSKAB 2012

Resultatopgørelse	9
Opgørelse af totalindkomst	10
Balance	11
Egenkapitalopgørelse	13
Noter	15

ØVRIGE OPLYSNINGER

72

FORENINGSSOPLYSNINGER

FORENINGSSOPLYSNINGER

Foreningen Nykredit
Kalvebod Brygge 1-3
1780 København V
Danmark

Hjemmeside: nykredit.dk
Telefon: +45 44 55 10 00

CVR-nr.: 74 25 20 28
Regnskabsperiode: 1. januar – 31. december
Hjemstedskommune: København

Revisorer

Deloitte
Statsautoriseret Revisionspartnerselskab
Weidekampsgade 6
2300 København S

Repræsentantskabsmøde

Der afholdes repræsentantskabsmøde i foreningen den 20. marts 2013

BESTYRELSE

Steen E. Christensen, advokat
formand

Nina Smith, professor
næstformand

Hans Bang-Hansen, gårdejer
Kristian Benggaard, seniorkonsulent *
Michael Demsitz, adm. direktør
Merete Eldrup, adm. direktør
Marlene Holm, politisk sekretær *
Steffen Kragh, koncernchef
Anders C. Obel, adm. direktør
Lars Peter Skaarup, privatrådgiver *
Jens Erik Udsen, direktør
Leif Vinther, personaleforeningsformand *

* Valgt af medarbejderne i Nykredit

Oplysninger om ledelseshverv for bestyrelses- og direktionsmedlemmer fremgår af side 72-73.

DIREKTION

Peter Engberg Jensen
koncernchef

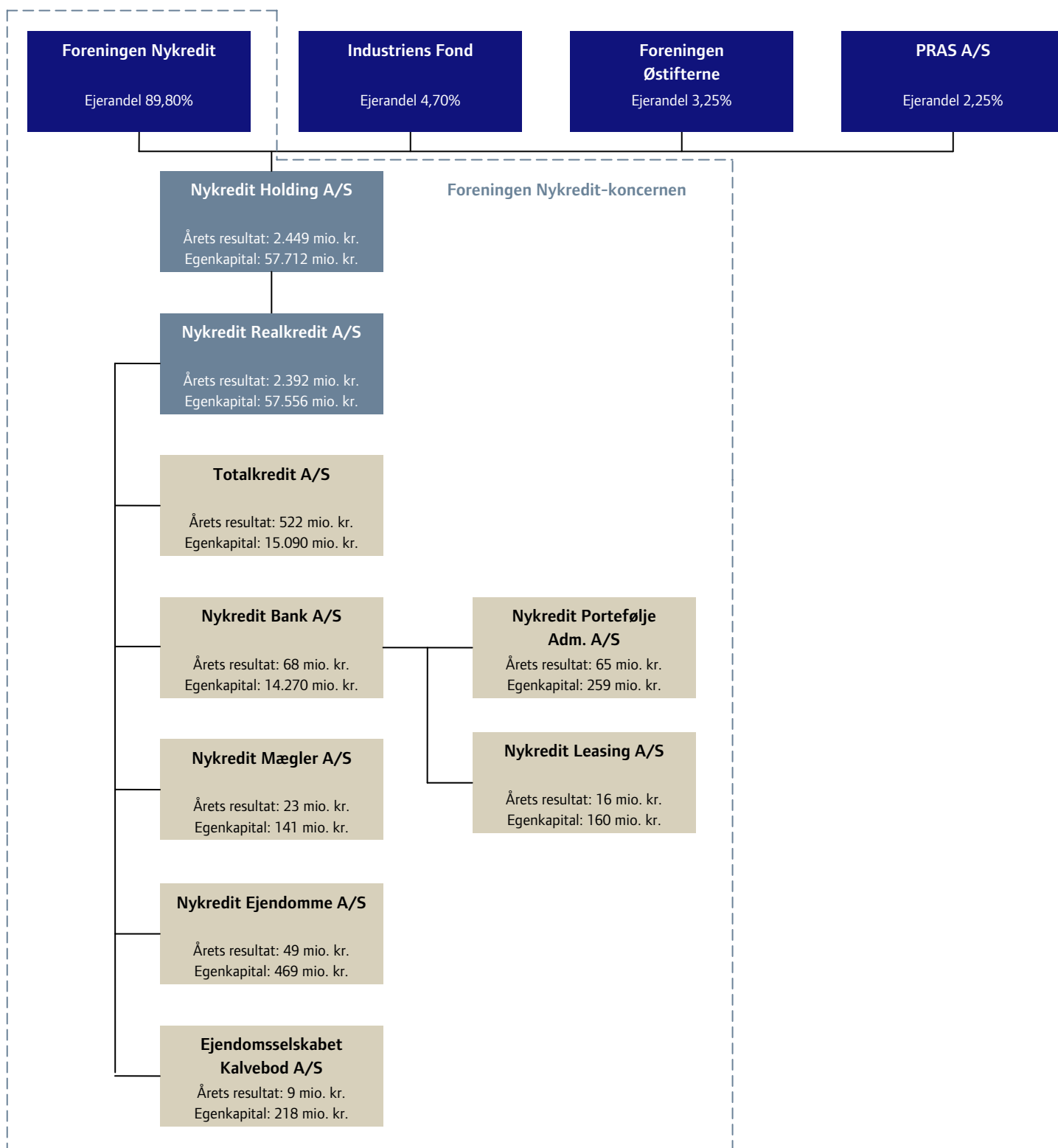
På nykredit.dk kan du læse meget mere om Nykredit-koncernen.

Det er også her, at du finder rapporterne:

- Årsrapport 2012 for Nykredit Realkredit-koncernen
- Om Nykredit 2012 – Finansiell bæredygtighed
- Risiko- og kapitalstyring 2012

Oplysninger om Corporate Governance findes på nykredit.dk/corporategovernance

KONCERNDIAGRAM



Der henvises til note 50 for en fuldstændig koncernoversigt.

FORENINGEN NYKREDIT-KONCERNENS HOVEDTAL

Mio. kr.	Foreningen Nykredit-koncernen				
	2012	2011	2010	2009	2008 ³
BASISINDTJENING OG ÅRETS RESULTAT					
Basisindtægter af					
- forretningsdrift	10.200	9.189	9.570	8.816	7.054
- værdiregulering af derivater og erhvervsobligationer	-1.067	-632	-47	-176	-133
- junior covered bonds	-436	-190	-120	-67	-40
- fonds	206	651	471	840	2.228
Basisindtægter i alt	8.902	9.018	9.874	9.413	9.109
Driftsomkostninger og afskrivninger ekskl. særlige værdireguleringer	5.786	5.718	5.508	5.403	4.686
Driftsomkostninger og afskrivninger - særlige værdireguleringer mv. ¹	-265	166	129	396	225
Provision - Indstydergarantifonden/statsgarantiordningen	23	100	371	500	112
Basisindtjening før nedskrivninger	3.358	3.034	3.866	3.114	4.086
Nedskrivninger på udlån mv. - realkredit mv.	1.592	1.026	888	1.755	416
Nedskrivninger på udlån mv. - bank	557	388	1.215	5.847	964
Nedskrivninger på udlån mv. - statsgarantiordningen	-	-	279	318	63
Basisindtjening efter nedskrivninger	1.209	1.620	1.484	-4.805	2.644
Beholdningsindtjening ²	2.348	-907	2.409	5.506	-6.476
Resultat før kapitalomkostninger	3.557	713	3.893	701	-3.832
Nettorente mv. af hybrid kernekapital	-465	-462	-461	-95	-25
Resultat før skat	3.092	251	3.432	606	-3.857
Skat	652	-10	872	-31	-216
Resultat af ophørende forsikringsvirksomhed	-	-	1.511	245	107
Årets resultat	2.440	261	4.071	882	-3.534
Minoritetsinteresser	-254	-33	-481	-104	419
Årets resultat ekskl. minoritetsinteresser	2.186	228	3.590	778	-3.115
BALANCE I SAMMENDRAG ULTIMO					
	2012	2011	2010	2009	2008
Aktiver					
Tilgodehavender hos kreditinstitutter og centralbanker mv.	60.174	66.258	58.657	62.909	73.388
Realkreditudlån til dagsværdi	1.136.445	1.084.317	1.030.478	981.227	895.463
Bankudlån - ekskl. reverseforretninger	49.728	55.776	58.833	60.908	72.733
Obligationer og aktier	82.427	100.802	99.228	86.620	103.434
Øvrige aktiver	104.615	85.561	63.874	54.513	72.965
Aktiver i alt	1.433.388	1.392.714	1.311.070	1.246.177	1.217.983
Passiver					
Gæld til kreditinstitutter og centralbanker	67.848	117.927	95.879	119.313	162.550
Indlån	54.295	57.283	55.348	64.149	60.849
Udstedte obligationer til dagsværdi	1.103.801	1.021.916	974.198	889.899	836.081
Efterstillede kapitalindskud - hybrid kernekapital	11.281	11.204	11.055	10.805	4.119
Efterstillede kapitalindskud - supplerende kapital	-	-	563	4.628	4.860
Øvrige passiver	138.685	129.218	118.377	105.808	98.815
Egenkapital	57.478	55.166	55.650	51.575	50.709
Passiver i alt	1.433.388	1.392.714	1.311.070	1.246.177	1.217.983
NØGLETAL					
Årets resultat i procent af gnsn. egenkapital	4,3	0,5	7,6	1,7	-6,7
Basisindtjening før nedskrivninger i procent af gnsn. egenkapital	6,0	5,5	7,2	6,1	7,8
Basisindtjening efter nedskrivninger i procent af gnsn. egenkapital	2,1	2,9	2,8	-9,4	5,0
Omkostninger i procent af basisindtægter	56,7	62,2	57,6	61,3	66,4
Nedskrivninger på udlån og hensættelser på garantier	7.094	6.892	9.114	10.364	2.947
Årets nedskrivningsprocent	0,2	0,1	0,2	0,7	0,1
Solvensprocent	18,4	16,4	18,7	17,8	14,7
Kernekapitalprocent	18,4	16,4	18,7	16,8	13,6
Gnsn. antal heltidsansatte medarbejdere ⁴	4.115	4.139	4.026	4.135	4.037

Nøgletalsdefinitioner fremgår af note 47.

¹ Særlige værdireguleringer mv. omfatter værdireguleringer af visse personaleydelse og domicilejendomme, refusion af moms og lønsumsafgift fra tidligere år samt afviklingsomkostninger for Dansk Pantebrevsbørs under konkurs.

² Fra 1. januar 2011 indgår kursreguleringer fra beholdningen af efterstillede kapitalindskud i danske pengeinstitutter (Kalvebod-udstedelser) i beholdningsindtjeningen. Sammenligningstal er tilpasset.

³ Forstædernes Bank indgår i koncernens regnskab fra og med 17. oktober 2008.

⁴ Ekskl. Nykredit Forsikring A/S og JN Data A/S.

HOVEDAKTIVITET

Foreningen Nykredits formål er at varetage medlemmernes interesser gennem opretholdelse og videreførelse af Nykredits virksomhed som realkreditinstitut gennem Nykredit Realkredit A/S og gennem Nykredit Holding A/S i øvrigt at udøve virksomhed inden for det finansielle område navnlig i forbindelse med fast ejendom samt anden virksomhed, som efter bestyrelsens skøn står i forbindelse hermed.

Foreningens væsentligste aktiviteter er at besidde kapitalandele i Nykredit Holding A/S. Den 31. december 2012 udgør Foreningens ejerandel 89,80% (2011: 89,51%).

ÅRETS RESULTAT MV. FOR 2012

Koncernens resultat før skat blev 3.092 mio. kr. mod 251 mio. kr. i 2011. Resultatet efter skat blev 2.440 mio. kr. Til sammenligning var resultatet efter skat 261 mio. kr. i 2011 og var påvirket af en skatteindtægt på 133 mio. kr. efter en afsluttet skattesag.

Koncernens resultat er positivt påvirket af en høj beholdningsindtjening, stigning i basisindtægter af kundevedte forretninger på realkreditområdet som følge af bidragsforhøjelser og udlånsvækst samt en faldende omkostningsprocent. Resultatet er negativt påvirket af stigning i nedskrivninger på realkreditudlån til privatkunder samt mindre og mellemstore erhvervsvirksomheder, hvortil kommer øgede netto-renteudgifter til junior covered bonds samt negativ værdiregulering af renteswaps med kunder.

For yderligere omtale af koncernens resultat, aktiviteter og økonomiske forhold mv. henvises til Årsrapport 2012 for Nykredit Holding A/S og Nykredit Realkredit A/S.

Foreningen Nykredit fik eksklusivt resultat af dattervirksomheden Nykredit Holding A/S et resultat på -9 mio. kr. efter skat.

EGENKAPITAL

Foreningen Nykredit-koncernens egenkapital udgjorde 57.478 mio. kr. ultimo 2012 mod 55.166 mio. kr. primo året.

Foreningen Nykredits egenkapital udgjorde 51.591 mio. kr. ultimo 2012 mod 49.353 mio. kr. primo året.

KAPITALDÆKNING

Ultimo 2012 udgjorde Foreningens Nykredit-koncernens basiskapital 63,4 mia. kr., svarende til en solvens på 18,4%. Koncernens kernekapitalprocent udgjorde 18,4.

Nykredit Holding A/S

Aktionærsammensætning pr. 31. december 2012

	Aktiekapital kr.	Aktiekapital %
Foreningen Nykredit	1.191.622.100	89,80
Foreningen Østifterne	43.179.700	3,25
PRAS A/S	29.852.600	2,25
Industriens Fond	62.326.300	4,70
I alt	1.326.980.700	100,00

Kapitalkravet udgjorde efter Basel I-overgangsreglerne 49,6 mia. kr., svarende til en solvensprocent på 14,4. Basel I-overgangsreglerne er blevet forlænget og gælder frem til og med 2015.

AKTIEKØB

Foreningen Nykredit har pr. 25. maj 2012 erhvervet nominel kr. 3.858.500 aktier i Nykredit Holding A/S til kurs 4.176 pr. aktie fra Industriens Fond, svarende til en samlet købesum på 161 mio. kr.

GENERELLE RISICI

Drifts-, finansielle, rente- og kreditrisici i Foreningen Nykredit er afhængig af udviklingen i Nykredit Holding A/S og Nykredit Realkredit A/S, hvorfor der henvises til Årsrapport 2012 for Nykredit Holding A/S og Nykredit Realkredit A/S.

USIKKERHED VED INDREGNING OG MÅLING

Udarbejdelsen af årsrapporten medfører brug af kvalificerede regnskabsmæssige skøn. Disse skøn foretages af koncernens ledelse i overensstemmelse med regnskabspraksis og ud fra historiske erfaringer og forudsætninger, som ledelsen anser for forsvarlige og realistiske. I note 1 "Anvendt regnskabspraksis" under "Væsentlige regnskabsmæssige skøn og vurderinger" redegøres der for usikkerhed ved indregning og måling.

RESULTAT I FORHOLD TIL FORVENTNING

Ved offentliggørelsen af årsrapporten for 2011 forventede Nykredit øgede basisindtægter fra kunder som følge af fortsat udlånsvækst og bidragsforhøjelser samt omkostninger på niveau med 2011.

Koncernens nedskrivninger på udlån ville være koncentreret på privatkunder og mindre erhvervs-kunder.

Resultatet før skat afspejler vækst i basisindtægter fra forretningsdrift på 11% og en faldende omkostningsprocent svarende til forventningerne.

Koncernens nedskrivninger på udlån var ligeledes som forventet og vedrørte primært privat og mindre erhvervs-kunder. Værdiregulering af renteswaps blev dog større end forventet.

Beholdningsindtjeningen på 2.348 mio. kr. var betydeligt større end forventet.

FORVENTNINGER TIL 2013

Nykredit forventer en moderat udlånsvækst og dermed fortsat stigende basisindtægter fra kunder. Væksten i realkreditudlånet forventes dog at blive lavere end i 2012.

Nykredit vil fortsat have fokus på omkostningsudviklingen og forventer en faldende omkostningsprocent.

Koncernens nedskrivninger på udlån forventes at ligge på samme niveau som i 2012 – eventuelt lidt højere. Nedskrivningerne vil afhænge af de generelle konjunkturer og udviklingen på boligmarkedet i øvrigt. Værdireguleringer af renteswaps forventes at ligge betydeligt lavere end i 2012.

Samlet set forventes en vækst i basisindtjeningen efter nedskrivninger.

Udviklingen i beholdningsindtjeningen forventes normaliseret og på et væsentlig lavere niveau.

ØVRIGE FORHOLD

Skat

SKAT har fremsat forslag om ændring af Nykredit Banks selvangivne indkomst for 2008. Ændringen vedrører et skattemæssigt fradrag for nedskrivninger på udlån i Forstædernes Bank. Der henvises til omtalen i note 40.

Afgørelse i bidragssagen

Ved dom afsagt af Sø- og Handelsretten den 6. december 2012 fik Nykredit medhold i bidragssagen, der angår Nykredit Realkredit A/S' adgang til frit at kunne regulere priserne på realkreditlån til privatkunder under ændrede markedsforhold. Sø- og Handelsretten fastslår i dommen, at

"...Nykredit Realkredit A/S har opfyldt og følgelig ikke længere er forpligtet af tilsagn af 10. oktober 2003, pkt. 5, hvorefter Nykredit Realkredit A/S i forbindelse med gennemførelse af fusionen med Totalkredit A/S forpligtede sig til at nedsætte bidraget for nye lån til kernekunder i Nykredit Realkredit A/S til 0,50% ved fuld belåning og tilsvarende nedsættelse til øvrige kunder og ved andre belåningsgrader og følgelig ej heller forpligtet af tilsagn 5a, som ligger til grund for Konkurrencerådets afgørelse af 30. november 2011, hvorefter Nykredit Realkredit A/S i perioden fra den 1. april 2012 til 31. marts 2017 forpligtede sig til at nedsætte bidraget for private lån i ejerbolig eller fritidshus til højst 0,55% for fastforrentede lån med afdrag og 0,60% for alle andre lånetyper ved fuld belåning."

Med dommen konstaterer Sø- og Handelsretten, at Nykredit har levet op til sine forpligtelser i henhold til den aftale, som Nykredit indgik med Konkurrencerådet i forbindelse med Nykredits overtagelse af Totalkredit, og at Nykredit ligesom alle andre realkreditinstitutter, herunder Totalkredit, kan regulere priserne, hvis de markeds- og kapitalmæssige forhold taler herfor.

Selv om der efter Nykredits vurdering er tale om en klar afgørelse, har Konkurrencerådet valgt at anke dommen til Højesteret. Da denne anke har opsættende virkning, vil Nykredit frem til en eventuel stadfæstelse af dommen i Højesteret fortsat være afskåret fra at regulere priserne på realkreditlån til privatkunder uden Konkurrencerådets forudgående godkendelse.

Nykredit vil under sagens behandling ved Højesteret nedlægge påstand om stadfæstelse af Sø- og Handelsrettens dom. Det er foreløbigt forventningen, at der tidligst vil blive afsagt dom i ankesagen i 2014.

BEGIVENHEDER EFTER REGNSKABSÅRETS AFSLUTNING

I perioden frem til offentliggørelsen af årsrapporten for 2012 er der ikke indtruffet væsentlige begivenheder.

PÅTEGNINGER

LEDELSESPÅTEGNING

Bestyrelse og direktion har dags dato behandlet og godkendt årsrapporten for 2012 for Foreningen Nykredit og Foreningen Nykredit-koncernen.

Årsrapporten aflægges efter lov om finansiell virksomhed samt Finanstilsynets bekendtgørelse om finansielle rapporter for kreditinstitutter og fondsmæglerselskaber m.fl.

Det er vores opfattelse, at koncernregnskabet og årsregnskabet giver et retvisende billede af koncernens og foreningens aktiver, passiver og finansielle stilling pr. 31. december 2012 samt af resultatet af koncernens og foreningens aktiviteter for regnskabsåret 2012.

Det er endvidere vores opfattelse, at ledelsesberetningen indeholder en retvisende redegørelse for udviklingen i koncernen og foreningens aktiviteter og økonomiske forhold samt en beskrivelse af de væsentligste risici og usikkerhedsfaktorer, som koncernen og foreningen kan påvirkes af.

Årsrapporten indstilles til repræsentantskabets godkendelse.

København, 7. februar 2013

Direktion

Peter Engberg Jensen
koncernchef

Bestyrelse

Steen E. Christensen,
formand

Marlene Holm

Nina Smith,
næstformand

Steffen Kragh

Hans Bang-Hansen

Anders C. Obel

Kristian Benggaard

Lars Peter Skaarup

Michael Demsitz

Jens Erik Udsen

Merete Eldrup

Leif Vinther

INTERN REVISIONS ERKLÆRINGER

Påtegning på koncernregnskabet og årsregnskabet

Vi har revideret koncernregnskabet og årsregnskabet for Foreningen Nykredit for regnskabsåret 1. januar – 31. december 2012. Koncernregnskabet og årsregnskabet udarbejdes efter den danske lovgivnings krav til regnskabsaflæggelsen.

Den udførte revision

Revisionen er udført på grundlag af Finanstilsynets bekendtgørelse om revisionens gennemførelse i finansielle virksomheder mv. samt finansielle koncerner og efter internationale standarder om revision. Dette kræver, at vi planlægger og udfører revisionen for at opnå høj grad af sikkerhed for, at koncernregnskabet og årsregnskabet ikke indeholder væsentlig fejlinformation.

Revisionen er udført i henhold til den arbejdsdeling, der er aftalt med ekstern revision, og har omfattet vurdering af etablerede forretningsgange og interne kontroller, herunder den af ledelsen tilrettelagte risikostyring, der er rettet mod rapporteringsprocesser og væsentlige forretningsmæssige risici. Ud fra væsentlighed og risiko har vi stikprøvevis efterprøvet grundlaget for beløb og øvrige oplysninger i koncernregnskabet og årsregnskabet. Revisionen har endvidere omfattet vurdering af, om ledelsens valg af regnskabspraksis er passende, om ledelsens regnskabsmæssige skøn er rimelige samt den samlede præsentation af koncernregnskabet og årsregnskabet.

Vi har deltaget i revisionen af de væsentlige og risikofyldte områder, og det er vores opfattelse, at det opnåede revisionsbevis er tilstrækkeligt og egnet som grundlag for vores konklusion.

Revisionen har ikke givet anledning til forbehold.

Konklusion

Det er vores opfattelse, at de etablerede forretningsgange og interne kontroller, herunder den af ledelsen tilrettelagte risikostyring, der er rettet mod koncernens og foreningens rapporteringsprocesser og væsentlige forretningsmæssige risici, fungerer tilfredsstillende.

Det er tillige vores opfattelse, at koncernregnskabet og årsregnskabet giver et retvisende billede af koncernens og foreningens aktiver, passiver og finansielle stilling pr. 31. december 2012 samt af resultatet af koncernens og foreningens aktiviteter for regnskabsåret 1. januar – 31. december 2012 i overensstemmelse med den danske lovgivnings krav til regnskabsaflæggelsen.

Udtalelse om ledelsesberetningen

Vi har i henhold til den danske lovgivnings krav til regnskabsaflæggelsen gennemlæst ledelsesberetningen. Vi har ikke foretaget yderligere handlinger i tillæg til den udførte revision af koncernregnskabet og årsregnskabet.

Det er på denne baggrund vores opfattelse, at oplysningerne i ledelsesberetningen er i overensstemmelse med koncernregnskabet og årsregnskabet.

København, 7. februar 2013

Claus Okholm	Kim Stormly Hansen
revisionschef	vicerevisionschef

DEN UAFHÆNGIGE REVISORS ERKLÆRINGER**Til medlemmerne af Foreningen Nykredit****Påtegning på koncernregnskabet og årsregnskabet**

Vi har revideret koncernregnskabet og årsregnskabet for Foreningen Nykredit for regnskabsåret 1. januar – 31. december 2012, der omfatter resultatopgørelse, totalindkomstopgørelse, balance, egenkapitalopgørelse og noter, herunder anvendt regnskabspraksis. Koncernregnskabet og årsregnskabet udarbejdes efter den danske lovgivnings krav til regnskabsaflæggelsen.

Ledelsens ansvar for koncernregnskabet og årsregnskabet

Ledelsen har ansvaret for udarbejdelsen af et koncernregnskab og et årsregnskab, der giver et retvisende billede i overensstemmelse med den danske lovgivnings krav til regnskabsaflæggelsen. Ledelsen har endvidere ansvaret for den interne kontrol, som ledelsen anser nødvendig for at udarbejde et koncernregnskab og et årsregnskab uden væsentlig fejlinformation, uanset om denne skyldes besvigelser eller fejl.

Revisors ansvar

Vores ansvar er at udtrykke en konklusion om koncernregnskabet og årsregnskabet på grundlag af vores revision. Vi har udført revisionen i overensstemmelse med internationale standarder om revision og yderligere krav ifølge dansk revisorlovgivning. Dette kræver, at vi overholder etiske krav samt planlægger og udfører revisionen for at opnå høj grad af sikkerhed for, om koncernregnskabet og årsregnskabet er uden væsentlig fejlinformation.

En revision omfatter udførelse af revisionshandlinger for at opnå revisionsbevis for beløb og oplysninger i koncernregnskabet og årsregnskabet. De valgte revisionshandlinger afhænger af revisors vurdering, herunder vurdering af risici for væsentlig fejlinformation i koncernregnskabet og årsregnskabet, uanset om denne skyldes besvigelser eller fejl. Ved risikovurderingen overvejer revisor intern kontrol, som er relevant for foreningens udarbejdelse og aflæggelse af et koncernregnskab og et årsregnskab, der giver et retvisende billede. Formålet hermed er at udforme revisionshandlinger, der er passende efter omstændighederne, men ikke at udtrykke en konklusion om effektiviteten af foreningens interne kontrol. En revision omfatter endvidere vurdering af, om ledelsens valg af regnskabspraksis er passende, om ledelsens regnskabsmæssige skøn er rimelige samt den samlede præsentation af koncernregnskabet og årsregnskabet.

Det er vores opfattelse, at det opnåede revisionsbevis er tilstrækkeligt og egnet som grundlag for vores konklusion.

Revisionen har ikke givet anledning til forbehold.

Konklusion

Det er vores opfattelse, at koncernregnskabet og årsregnskabet giver et retvisende billede af koncernens og foreningens aktiver, passiver og finansielle stilling pr. 31. december 2012 samt af resultatet af koncernens og foreningens aktiviteter for regnskabsåret 1. januar – 31. december 2012 i overensstemmelse med den danske lovgivnings krav til regnskabsaflæggelsen.

Udtalelse om ledelsesberetningen

Vi har i henhold til den danske lovgivnings krav til regnskabsaflæggelsen gennemlæst ledelsesberetningen. Vi har ikke foretaget yderligere handlinger i tillæg til den udførte revision af koncernregnskabet og årsregnskabet.

Det er på denne baggrund vores opfattelse, at oplysningerne i ledelsesberetningen er i overensstemmelse med koncernregnskabet og årsregnskabet.

København, 7. februar 2013

Deloitte

Statsautoriseret Revisionspartnerselskab

Anders O. Gjelstrup
statsaut. revisor

Henrik Wellejus
statsaut. revisor

Resultatopgørelse for 1. januar – 31. december

Beløb i mio. kr.

Foreningen Nykredit			Foreningen Nykredit-koncernen		
2011	2012		Note	2012	2011
7	1	Renteindtægter	5	40.905	44.239
1	8	Renteudgifter	6	30.075	34.129
6	-7	NETTORENTEINDTÆGTER		10.831	10.110
-	-	Udbytte af aktier mv.		100	65
-	-	Gebyrer og provisionsindtægter	7	2.305	1.904
0	-	Afgivne gebyrer og provisionsudgifter	8	2.004	1.645
6	-7	NETTO RENTE- OG GEBYRINDTÆGTER		11.232	10.434
0	0	Kursreguleringer	9	-723	-3.021
-	-	Andre driftsindtægter		230	226
5	5	Udgifter til personale og administration	10	4.748	4.940
-	-	Af- og nedskrivninger på immaterielle og materielle aktiver	11	766	930
-	-	Andre driftsudgifter		30	114
-	-	Nedskrivninger på udlån og tilgodehavender mv.	12	2.149	1.414
227	2.195	Resultat af kapitalandele i associerede og tilknyttede virksomheder	13	47	10
229	2.183	RESULTAT FØR SKAT		3.092	251
0	-3	Skat	14	652	-11
228	2.186	ÅRETS RESULTAT		2.440	261
-	-	Minoritetsinteresser		254	33
228	2.186	ÅRETS RESULTAT EKSKLUSIV MINORITETSINTERESSER		2.186	228
		ÅRETS RESULTATFORDELING			
-	-	Foreningen Nykredit		2.186	228
-	-	Minoritetsinteresser		254	33
		FORSLAG TIL RESULTATDISPONERING			
227	2.195	Lovpligtige reserver			
1	-9	Overført overskud			
-	-	Foreslået udbytte			

Opgørelse af totalindkomst for 1. januar – 31. december

Beløb i mio. kr.

Foreningen Nykredit			Foreningen Nykredit-koncernen		
2011	2012		Note	2012	2011
228	2.186	ÅRETS RESULTAT		2.440	261
		ANDEN TOTALINDKOMST			
-	-	Dagsværdiregulering af domicilejendomme		71	27
-	-	Skat af dagsværdiregulering af domicilejendomme		-18	-7
18	48	Andel af totalindkomst i associerede og tilknyttede virksomheder		-	-
18	48	ANDEN TOTALINDKOMST		53	21
247	2.234	ÅRETS TOTALINDKOMST		2.493	282
		FORDELING AF TOTALINDKOMST			
-	-	Foreningen Nykredit		2.234	247
-	-	Minoritetsinteresser		260	35

Egenkapitalopgørelse

Beløb i mio. kr.

Foreningen Nykredit

	Lovpligtige reserver*	Øvrige reserver	I alt
2012			
Egenkapital 1. januar	33.708	15.645	49.353
Årets resultat	2.195	-9	2.186
Anden totalindkomst			
Andel af totalindkomst i tilknyttede virksomheder	48	-	48
Anden totalindkomst i alt	48	-	48
Totalindkomst i alt for året	2.243	-9	2.234
Modtaget udbytte	-179	179	-
Reguleringer vedrørende dattervirksomheder	5	-	5
Egenkapital 31. december	35.776	15.815	51.591
2011			
Egenkapital 1. januar	33.718	15.379	49.098
Årets resultat	227	1	228
Anden totalindkomst			
Andel af totalindkomst i tilknyttede virksomheder	18	-	18
Anden totalindkomst i alt	18	-	18
Totalindkomst i alt for året	245	1	247
Modtaget udbytte	-265	265	-
Regulering vedrørende dattervirksomheder	8	-	8
Egenkapital 31. december	33.708	15.645	49.353

* Posten vedrører henlæggelse til reserve for nettoopskrivning efter indre værdis metode. Reserven kan ikke anvendes til udlodning.

Egenkapitalopgørelse

Beløb i mio. kr.

Foreningen Nykredit-koncernen

	Opskrivningshæftelser	Reserver i serier	Øvrige reserver	I alt	Minoritetsinteresser	I alt
2012						
Egenkapital 1. januar	135	42.713	6.504	49.353	5.813	55.166
Årets resultat	-	-	2.186	2.186	254	2.440
Anden totalindkomst						
Dagsværdiregulering af domicilejendomme	48	-	-	48	5	53
Anden totalindkomst i alt	48	-	-	48	5	53
Totalindkomst i alt for året	48	-	2.186	2.234	260	2.493
Udbetalt udbytte til minoritetsinteresser	-	-	-	-	-21	-21
Køb af minoritetsinteresser i Nykredit Holding A/S	-	-	-	-	-165	-165
Reklassifikation ved køb af minoritetsinteresser	0	139	-139	-	-	-
Regulering i henhold til kapitaldækningsregler	-	-3.292	3.292	-	-	-
Overført fra hensættelser vedrørende ældre serier	-	-0	1	1	0	1
Øvrige reguleringer	-2	-	5	4	-	4
Egenkapital 31. december	182	39.560	11.849	51.591	5.887	57.478
2011						
Egenkapital 1. januar	117	31.294	17.687	49.098	6.552	55.650
Årets resultat	-	-	228	228	33	261
Anden totalindkomst						
Dagsværdiregulering af domicilejendomme	18	-	-	18	2	21
Anden totalindkomst i alt	18	-	-	18	2	21
Totalindkomst i alt for året	18	-	228	247	35	282
Udbetalt udbytte til minoritetsinteresser	-	-	-	-	-35	-35
Køb af minoritetsinteresser i Nykredit Holding A/S	-	-	-	-	-738	-738
Reklassifikation ved køb af minoritetsinteresser	2	472	-474	-	-	-
Regulering i henhold til kapitaldækningsregler	-	10.947	-10.947	-	-	-
Overført fra hensættelser vedrørende ældre serier	-	-	7	7	1	8
Øvrige reguleringer	-2	-	3	1	-1	-
Egenkapital 31. december	135	42.713	6.504	49.353	5.813	55.166

Noter

OVERSIGT OVER NOTER

Nr.	Note	Side
1.	Anvendt regnskabspraksis	16
2.	Basis kapital og solvens	25
3.	Basis- og beholdningsindtjening	26
4.	Resultat af forretningsområder	27
5.	Renteindtægter	28
6.	Renteudgifter	28
7.	Gebyrer og provisionsindtægter	29
8.	Afgivne gebyrer og provisionsudgifter	29
9.	Kursreguleringer	29
10.	Udgifter til personale og administration	30
11.	Af- og nedskrivninger på immaterielle og materielle aktiver	32
12.	Nedskrivninger på udlån og tilgodehavender mv.	32
13.	Resultat af kapitalandele i associerede og tilknyttede virksomheder	33
14.	Skat	33
15.	Tilgodehavender hos kreditinstitutter og centralbanker	35
16.	Udlån og andre tilgodehavender til dagsværdi	35
17.	Udlån og andre tilgodehavender til amortiseret kostpris	36
18.	Obligationer til dagsværdi	38
19.	Aktier mv.	39
20.	Kapitalandele i associerede virksomheder	39
21.	Kapitalandele i tilknyttede virksomheder	39
22.	Immaterielle aktiver	40
23.	Grunde og bygninger	42
24.	Øvrige materielle aktiver	43
25.	Aktiver i midlertidig besiddelse	44
26.	Andre aktiver	44
27.	Gæld til kreditinstitutter og centralbanker	46
28.	Indlån og anden gæld	46
29.	Udstedte obligationer til dagsværdi	46
30.	Udstedte obligationer til amortiseret kostpris	48
31.	Øvrige ikke-afledte finansielle forpligtelser til dagsværdi	49
32.	Andre passiver	49
33.	Hensættelser til udskudt skat	49
34.	Aktuelle skatteaktiver og skatteforpligtelser	50
35.	Hensættelser til pensioner og lignende forpligtelser	51
36.	Tilbagebetalingspligtige reserver i ældre serier	51
37.	Hensættelser til tab på garantier	51
38.	Andre hensatte forpligtelser	51
39.	Efterstillede kapitalindskud	52
40.	Ikke-balanceførte poster	53
41.	Transaktioner og mellemværender med nærtstående parter	55
42.	Afledte finansielle instrumenter	57
43.	Ægte salgs- og tilbagekøbsforretninger samt ægte købs- og tilbagesalgsforretninger	59
44.	Risikostyring	60
45.	Regnskabsmæssig afdækning	63
46.	Valutaeksposering	64
47.	Definitioner på nøgletal	65
48.	Hoved- og nøgletal i fem kvartaler	66
49.	Hoved- og nøgletal i fem år	67
50.	Koncernoversigt	69

Noter

1. ANVENDT REGNSKABSPRAKSIS

GENERELT

Årsrapporten for 2012 for Foreningen Nykredit og Foreningen Nykredit-koncernen er aflagt i overensstemmelse med lov om finansiel virksomhed samt Finanstilsynets bekendtgørelse om finansielle rapporter for kreditinstitutter og fondsmæglerselskaber m.fl.

Alle tal i årsrapporten præsenteres i hele mio. kr. De anførte totaler er udregnet på baggrund af faktiske tal. Som følge af afrundinger til hele mio. kr. kan der være mindre forskelle mellem summen af de enkelte tal og de anførte totaler.

Ændringer i regnskabsmæssige præsentationer

Segmentrapporteringen er ændret som følge af, at der primo 2012 er sket en tilpasning af koncernens organisation. Den nye organisation er etableret omkring tre overordnede forretningsområder – Retail, Totalkredit Partnere og Storkunder. Herudover er der en række resultat- og balanceposter, der ikke allokeres til forretningsområderne. Disse medregnes under Koncernposter.

De væsentligste ændringer i forhold til tidligere segmentrapportering er, at aktiviteten fra privat- og erhvervskunder sammen med aktiviteten fra Nykredit Mægler A/S og realkreditlån via Nykredits filial i Polen er lagt sammen i forretningsområdet Retail. Koncernens største og mest komplekse erhvervskunder er skilt ud fra erhvervskunder og indgår sammen med afdelingerne Markets og Asset Management i forretningsområdet Storkunder. Afviklingsporteføljen af lån til storkunder fra det tidligere Forstædernes Bank indgår endvidere i forretningsområdet Storkunder. Aktiviteten i Ejendomsselskabet Kalvebod A/S, Nykredit Ejendomme A/S og afdelingen Treasury indgår under Koncernposter. Forretningsområdet Totalkredit har skiftet navn til Totalkredit Partnere.

Realkreditlån i Totalkredit A/S, der er formidlet til private gennem det tidligere Forstædernes Bank, er flyttet fra Totalkredit Partnere til Retail.

Sammenligningstal er tilpasset, og ændringen påvirker ikke Nykredit-koncernens resultat, totalindkomst, balance eller egenkapital.

Anvendt regnskabspraksis er i øvrigt uændret sammenlignet med årsrapporten for 2011.

Væsentlige regnskabsmæssige skøn og vurderinger

Udarbejdelsen af koncernregnskabet medfører brug af kvalificerede regnskabsmæssige skøn. Disse skøn foretages af Nykredits ledelse i overensstemmelse med regnskabspraksis og på baggrund af historiske erfaringer og vurdering af fremtidige forhold.

De regnskabsmæssige skøn og forudsætninger testes og vurderes jævnlige. De anvendte skøn er baseret på forudsætninger, som ledelsen anser som forsvarlige og realistiske, men som i sagens natur er usikre og uforudsigelige.

De områder, som indebærer en højere grad af vurderinger eller kompleksitet, eller områder hvor antagelser og skøn er væsentlige for regnskabet, er følgende:

Dagsværdi af finansielle instrumenter

Måling af unoterede finansielle instrumenter til dagsværdi er forbundet med et væsentligt skøn. Finansielle instrumenter, hvor værdiansættelsen ikke bygger på noterede priser, udgør ca. 7,8% af aktiverne og 9,8% af forpligtigelserne ultimo 2012.

Værdiansættelse af udlån – nedskrivninger

Nedskrivninger på udlån, er forbundet med væsentlige skøn for så vidt angår kvantificeringen af risikoen for, at ikke alle fremtidige betalinger modtages. Såfremt det kan fastslås, at ikke alle fremtidige betalinger vil blive modtaget, er fastlæggelsen af tidspunkt og størrelsen af de forventede betalinger undergivet væsentlige skøn.

Herudover er realisationsværdier af sikkerheder og forventede dividendeudbetalinger fra konkursboer forbundet med en række skøn. Der henvises til nærmere beskrivelse nedenfor under "AKTIVER", "Nedskrivninger på udlån og tilgodehavender". Udlån udgør ca. 85,3% af koncernens aktiver ultimo 2012.

Værdiansættelse af Goodwill

Goodwill erhvervet ved køb af virksomheder, er omfattet af en løbende nedskrivningstest, hvor der er væsentlige skøn forbundet med vurdering af virksomhedernes fremtidige indtjeningssevne. Goodwill udgør 0,2% af koncernens aktiver ultimo 2012.

Investerings- og domicilejendomme

Investerings- og domicilejendomme måles efter første indregning til hhv. dagsværdi og omvurderet værdi, hvor der er væsentlige skøn forbundet med de elementer, der indgår i dagsværdiberegningen. Investeringsejendomme og domicilejendomme udgør 0,2% af koncernens aktiver ultimo 2012.

Hensættelse til tab på garantier

Hensættelser til tab på garantier er undergivet væsentlige skøn, hvor der er usikkerhed forbundet med at fastslå, i hvilket omfang garantien vil blive effektiv ved et økonomisk sammenbrud hos garantirekvirenten. En del af de hensatte forpligtelser kan henføres til Indskydergarantiordningen, hvor skønnet og usikkerheden primært tager udgangspunkt i en generel forventning til de tab, som de nødlidende banker måtte påføre ordningen. Hensættelse til tab på garantier samt ikke-balanceførte eventualforpligtelser udgør 5.188 mio. kr. ultimo 2012.

Indregning og klassifikation af finansielle instrumenter

Finansielle instrumenter udgør mere end 95% af koncernens aktiver såvel som passiver.

Indregning af finansielle instrumenter sker på afregningsdagen, hvor ændringer i dagsværdien for det købte eller solgte instrument i perioden mellem handelsdatoen og afregningsdatoen indregnes som et

finansielt aktiv eller passiv med modpost under kursreguleringer i resultatopgørelsen.

For aktiver, der efter første indregning måles til amortiseret kostpris, sker der ikke værdiændringer i perioden mellem handelsdatoen og afregningsdatoen.

Indregning ophører, når retten til at modtage/afgive pengestrømme fra et finansielt aktiv eller passiv er udløbet, eller hvis den er overdraget, og koncernen i al væsentlighed har overført alle risici og afkast tilknyttet ejendomsretten.

Finansielle instrumenter indregnes første gang til dagsværdi. Den efterfølgende måling afhænger af kategoriseringen på indregningstidspunktet.

Værdiansættelsesprincipper og kategorisering af finansielle instrumenter er beskrevet nedenfor.

Det er ledelsens opfattelse, at de anvendte metoder og skøn, der indgår i værdiansættelsesteknikkerne, resulterer i et pålideligt billede af instrumenternes dagsværdi.

Finansielle instrumenter klassificeres i følgende fire kategorier:

- Udlån og tilgodehavender/Andre finansielle forpligtelser til amortiseret kostpris
- Finansielle aktiver og forpligtelser til dagsværdi over resultatopgørelsen, herunder:
 - med salg for øje,
 - ved første indregning til dagsværdi (dagsværdioptionen).

Udlån og tilgodehavender/Andre finansielle forpligtelser til amortiseret kostpris

Udlån og forpligtelser måles efter første indregning til amortiseret kostpris eller en lavere nettorealiseringsværdi, hvor der indregnes en konstant effektiv rente over løbetiden.

Amortiseret kostpris opgøres som oprindelig kostpris justeret for afdrag, nedskrivninger til imødegøelse af tab og øvrige regnskabsmæssige reguleringer, herunder eventuelle transaktionsomkostninger. Herved fordeles kurstab/-gevinst og transaktionsomkostninger over løbetiden.

Finansielle aktiver og forpligtelser til dagsværdi over resultatopgørelsen (med salg for øje)

Et finansielt aktiv/forpligtelse klassificeres som "med salg for øje", hvis det:

- primært anskaffes med henblik på at opnå en gevinst på kort sigt,
- hvis det udgør en del af en portefølje, hvor der er bevis for kortsigtet realisation af gevinster,
- eller hvis ledelsen klassificerer det som et sådant.

Afledte finansielle instrumenter klassificeres som finansielt aktiv med salg for øje, medmindre de er klassificeret som sikringsinstrumenter under en regnskabsmæssig sikring.

Realiserede og urealiserede tab og gevinster vedrørende ændringer i dagsværdien af "Finansielle aktiver og forpligtelser til dagsværdi over resultatopgørelsen" indregnes under kursreguleringer i resultatopgørelsen i den periode, hvori de opstår.

Finansielle aktiver og forpligtelser til dagsværdi over resultatopgørelsen (dagsværdioptionen).

Et finansielt aktiv/forpligtelse klassificeres ved første indregning til dagsværdi via dagsværdioptionen hvis:

- en gruppe af finansielle aktiver/forpligtelser forvaltes, og indtjeningen vurderes af Nykredits ledelse på grundlag af dagsværdien i overensstemmelse med en dokumenteret risikostyringsstrategi eller investeringsstrategi,
- denne klassifikation eliminerer eller i væsentlig grad reducerer en målemæssig inkonsistens, som ville opstå ved anvendelse af de almindelige målebestemmelser.

Realkreditudlån og udstedte realkreditobligationer/særligt dækkende obligationer/junior covered bonds indgår i denne kategori.

Realiserede og urealiserede tab og gevinster vedrørende ændringer i dagsværdien af "Finansielle aktiver og forpligtelser til dagsværdi via dagsværdioptionen over resultatopgørelsen" indregnes under kursreguleringer i resultatopgørelsen i den periode, hvori de opstår.

GENERELT OM INDREGNING OG MÅLING

Indregning og måling

Aktiver indregnes i balancen, når det er sandsynligt, at fremtidige økonomiske fordele vil tilflyde koncernen, og aktivets værdi kan måles pålideligt.

Forpligtelser indregnes i balancen, når det er sandsynligt, at fremtidige økonomiske fordele vil fragå koncernen, og forpligtelsens værdi kan måles pålideligt.

Indtægter indregnes i resultatopgørelsen, i takt med at de indtjenes. Herudover indregnes værdireguleringer af finansielle aktiver og forpligtelser, der måles til dagsværdi eller amortiseret kostpris, i resultatopgørelsen eller direkte på egenkapitalen i den periode, hvor de opstår.

I resultatopgørelsen indregnes alle omkostninger, der påføres virksomheden, herunder afskrivninger, nedskrivninger og hensatte forpligtelser samt tilbageførsler som følge af ændrede regnskabsmæssige skøn af beløb, der tidligere har været indregnet i resultatopgørelsen.

Afledte finansielle instrumenter

Afledte finansielle instrumenter indregnes første gang i balancen til dagsværdi og måles efterfølgende til dagsværdi. Værdireguleringer indregnes over resultatopgørelsen i regnskabsposten "Kursreguleringer" i den periode, hvori de opstår. Positive og negative dagsværdier af afledte finansielle instrumenter indgår i regnskabsposterne "Andre aktiver" eller "Andre passiver".

Dagsværdier for afledte finansielle instrumenter opgøres på grundlag af anerkendte værdiansættelsesmetoder baseret på markedsinformati- on samt øvrige anerkendte værdiansættelsesmetoder.

Regnskabsmæssig sikring

Til sikring af renterisikoen på visse fastforrentede finansielle aktiver og forpligtelser, der værdiansættes til amortiseret kostpris, anvender koncernen derivater.

Ændringer i dagsværdi af afledte finansielle instrumenter, der er klassificeret som og opfylder kriterierne for sikring af dagsværdien af et indregnet aktiv eller en forpligtelse, indregnes i resultatopgørelsen sammen med ændringer i værdien af det sikrede aktiv eller den sikrede forpligtelse, for så vidt angår den del, der er sikret.

Sikringsforholdene etableres både på individuelle aktiver og passiver samt på porteføljeniveau. Effektiviteten af den regnskabsmæssige sikring måles og evalueres løbende. Såfremt kriterierne for sikring ikke længere er opfyldt, amortiseres den akkumulerede værdiregulering af den sikrede post over den resterende løbetid.

Modregning

Finansielle aktiver og finansielle forpligtelser modregnes og præsenteres som et nettobeløb, når koncernen har en juridisk ret til at modregne de indregnede beløb og samtidig har til hensigt af nettoafregne eller realisere aktivet og indfri forpligtelsen samtidig.

Konsolidering

Koncernregnskabet omfatter Foreningen Nykredit (moderforeningen) og de virksomheder, hvori Foreningen Nykredit direkte eller indirekte udøver en bestemmende indflydelse på virksomhedens finansielle og driftsmæssige ledelse. Foreningen Nykredit og dattervirksomhederne benævnes samlet Foreningen Nykredit-koncernen.

Virksomheder, hvori Foreningen Nykredit-koncernen har en fælles bestemmende indflydelse og kontrollerer den pågældende virksomhed i fællesskab med andre virksomheder, der ikke indgår i koncernen, betragtes som joint ventures. Koncernens investeringer i joint venture-virksomheder indregnes og måles i henhold til den indre værdis metode.

Koncernregnskabet udarbejdes på grundlag af de enkelte virksomheders regnskaber ved sammenlægning af ensartede regnskabsposter. De regnskaber som benyttes til konsolideringen er udarbejdet efter koncernens regnskabspraksis. Der foretages eliminering af koncerninterne indtægter og omkostninger, udbytter, interne aktiebesiddelser og mellemværender samt realiserede og urealiserede koncerninterne fortjenester og tab.

Virksomhedssammenslutninger og virksomhedsovertagelser

Ved køb af nye virksomheder, hvor moderselskabet opnår bestemmende indflydelse over den købte virksomhed, anvendes overtagelsesmetoden.

Virksomhedsovertagelser sker regnskabsmæssigt efter sammenlægningsmetoden, hvis der er tale om fusion med/mellem selskaber under fælles ledelse.

Købte virksomheder, hvor indregning sker efter overtagelsesmetoden, medtages fra overtagelsestidspunktet, som er det tidspunkt, hvor den overtagende part opnår bestemmende indflydelse på den købte virksomheds finansielle og driftsmæssige beslutninger.

De tilkøbte virksomheders identificerbare aktiver, forpligtelser og eventuale aktiver og -forpligtelser måles til dagsværdi på overtagelsestidspunktet. Identificerbare immaterielle aktiver indregnes, såfremt de kan udskilles eller udspringer fra en kontraktlig ret. Der indregnes udskudt skat af de foretagne omvurderinger.

Positive forskelsbeløb (goodwill) mellem kostprisen for virksomheden og dagsværdien af de overtagne identificerbare aktiver, forpligtelser og eventuale forpligtelser indregnes som goodwill under immaterielle aktiver. Den efterfølgende måling af goodwill er beskrevet under immaterielle aktiver, jf. nedenfor. Eventuelle negative forskelsbeløb (badwill) indregnes i resultatopgørelsen under andre driftsindtægter.

Advance eller tab ved afhændelse eller afvikling af tilknyttede og associerede virksomheder opgøres som forskellen mellem salgssummen og den regnskabsmæssige værdi inkl. goodwill på salgstidspunktet samt omkostninger til salg eller afvikling.

Solgte virksomheder medtages frem til overdragelsestidspunktet.

Minoritetsinteresser

Ved opgørelse af koncernresultat og koncernegenkapital anføres den del af dattervirksomhedernes resultat og egenkapital, der kan henføres til minoritetsinteresser, som særskilte poster i resultatopgørelse og balance. Minoritetsinteresser indregnes på grundlag af omvurderingen af overtagne aktiver og forpligtelser til dagsværdi på tidspunktet for erhvervelsen af dattervirksomhederne.

Ved efterfølgende ændringer i minoritetsinteresser medtages den ændrede del i resultatet fra tidspunktet for ændringen.

Basis- og beholdningsindtjeningen

Koncernens hovedtal præsenteres i en basis- og beholdningsindtjening, idet denne efter ledelsens opfattelse afspejler aktiviteten og indtjeningen i koncernen.

Basisindtjeningen afspejler resultatet af kundevedtente aktiviteter og den risikofrie forrentning af fondsbeholdningen efter fradrag af driftsomkostninger og afskrivninger samt nedskrivninger på udlån. Værdiregulering af derivater og erhvervsobligationer er udskilt i en særlig post, der viser effekten af en justering af dagsværdien på disse.

Basisindtægter af fonds omfatter det afkast, der kunne være opnået ved placering af koncernens investeringsbeholdninger til den risikofrie rente – Nationalbankens gennemsnitlige udlånsrente. Derudover indeholder basisindtægter af fonds nettorentudgifter vedrørende supplerende kapital og købet af Totalkredit opgjort i forhold til den risikofrie rente.

Beholdningsindtjeningen er den merindtjening, der opnås ved investering i aktier, obligationer og afledte finansielle instrumenter ud over den risikofrie rente. Kurs- og rentemarginaler i tilknytning til realkreditforretningen i Nykredit Realkredit og Totalkredit samt handelsaktiviteter i Markets medregnes ikke i beholdningsindtjeningen, men føres under basisindtægter af forretningsdrift. Koncernens udgifter for Nykredit Holdings tabsgaranti over for Nykredit Bank modregnes i beholdningsindtjeningen.

Valuta

Koncernregnskabet præsenteres i danske kroner (DKK), som er moderselskabets funktionelle valuta og præsentationsvaluta. Alle andre valutaer anses som fremmed valuta.

Transaktioner i fremmed valuta omregnes til den funktionelle valuta efter transaktionsdagens valutakurser. Valutakursgevinster og -tab ved afviklingen af disse transaktioner indregnes i resultatopgørelsen.

På balancedagen omregnes monetære aktiver og forpligtelser i fremmed valuta til balancedagens kurs. Valutakursreguleringerne indregnes i resultatopgørelsen.

Kursdifferencer, opstået ved omregningen af ikke-monetære aktiver og forpligtelser indregnes i resultatopgørelsen som en del af dagsværdigevinsten eller -tabet.

Regnskaber for selvstændige udenlandske enheder omregnes til danske kroner ved anvendelse af balancedagens valutakurser for balanceposter og gennemsnitlige valutakurser for resultatopgørelsens poster.

Repo/reverse

Værdipapirer, der er solgt som led i salgs- og tilbagekøbsforretninger, beholdes i balancen under den respektive hovedpost, f.eks. "Obligationer".

Det modtagne beløb indregnes som gæld til modparten eller i posten "Ikke-afledte finansielle forpligtelser til dagsværdi". Forpligtelsen dagsværdireguleres over aftalens løbetid over resultatopgørelsen.

Værdipapirer erhvervet som led i købs- og tilbagesalgsforretninger optages som tilgodehavender hos modparten eller i regnskabsposten "Udlån og andre tilgodehavender til dagsværdi". Tilgodehavendet dagsværdireguleres over aftalens løbetid over resultatopgørelsen.

I det omfang koncernen har videresolgt aktiver, der er modtaget i forbindelse med en repo-transaktion, og hvor koncernen har en forpligtelse til at tilbagelevere instrumentet, indgår værdien heraf i regnskabsposten "Øvrige ikke-afledte finansielle forpligtelser til dagsværdi".

Repo/reverseforretninger indregnes og måles til dagsværdi og afkastet indregnes i resultatopgørelsen under renteindtægter og renteudgifter.

Leasing

Leasingkontrakter klassificeres som finansielle leasingkontrakter, når alle væsentlige risici og afkast forbundet med ejendomsretten til et aktivt overdrages til leasingtager.

Tilgodehavende beløb hos leasingtager fra finansielle leasingkontrakter indgår i regnskabsposten "Udlån og andre tilgodehavender til amortiseret kostpris". Kontrakterne værdiansættes, så den bogførte værdi svarer til nettoinvesteringen i leasingaftalen. Renteindtægter fra finansielle leasingkontrakter indtægtsføres i regnskabsposten "Renteindtægter". Foretagne afdrag fradrages den bogførte værdi, i takt med at tilgodehavendet amortiseres.

Direkte omkostninger ved etablering af leasingkontrakter indregnes i nettoinvesteringen.

Andre leasingkontrakter klassificeres som operationelle leasingkontrakter. Ejendomme, der udlejes under operationelle leasingkontrakter er klassificeret som investeringsejendomme.

RESULTATOPGØRELSEN

Renteindtægter og renteudgifter mv.

Renter omfatter såvel forfaldne som periodiserede renter frem til balancedagen.

Renteindtægter omfatter rente- og rentelignende indtægter, herunder modtagen rentelignende provision samt øvrige indtægter, der indgår som en integreret del af de underliggende instrumenters effektive rente. Yderligere omfatter posten indekstillelæge på aktiver, terminspræmier af fonds- og valutaforretninger samt reguleringer over løbetiden af finansielle aktiver, der måles til amortiseret kostpris, og hvor kostprisen afviger fra indfrielseskursen.

Renteindtægter fra værdiforringede bankudlån indgår under posten "Renteindtægter" med et beløb, der afspejler den effektive rente af udlånets nedskrevne værdi. Eventuelle renteindtægter fra det underliggende udlån, der overstiger dette beløb, indgår i regnskabsposten "Nedskrivninger på udlån og tilgodehavender mv.".

Renteudgifter omfatter alle rentelignende udgifter, herunder regulering over løbetiden af finansielle forpligtelser, der måles til amortiseret kostpris, og hvor kostprisen afviger fra indfrielseskursen.

Udbytte

Udbytte fra kapitalandele og aktieinvesteringer indtægtsføres i resultatopgørelsen i det regnskabsår, hvor udbyttet deklarerer.

Gebyrer og provisioner

Gebyrer og provisioner omfatter indtægter og omkostninger vedrørende tjenesteydelser, herunder forvaltningsgebyrer. Gebyrindtægter, der vedrører ydelser, som leveres løbende, periodiseres over løbetiden.

Gebyrer og provisioner samt transaktionsomkostninger behandles regnskabsmæssigt som renter, hvis disse udgør en integreret del af et finansielt instruments effektive rente.

Øvrige gebyrer og provisioner indregnes fuldt ud i resultatopgørelsen på transaktionsdagen.

Kursreguleringer

Kursreguleringer består af valutakursreguleringer og værdireguleringer af aktiver og forpligtelser, der måles til dagsværdi. Værdireguleringer, der vedrører kreditrisikoen på udlån og tilgodehavender, der måles til dagsværdi, føres under posten "Nedskrivninger på udlån og tilgodehavender mv.".

Andre driftsindtægter

Andre driftsindtægter indeholder øvrige driftsindtægter, der ikke kan henføres under andre af resultatopgørelsens poster, herunder indtægter vedrørende leasingforretninger.

Udgifter til personale og administration

Udgifter til personale omfatter løn og gager samt sociale omkostninger, pensioner mv. Forpligtelser til jubilæumsgratiale og fratrædelsesgodtgørelser indregnes successivt.

Andre driftsudgifter

Andre driftsudgifter indeholder øvrige driftsudgifter, der ikke kan henføres under andre af resultatopgørelsens poster, herunder indbetaling til Indskydergarantifonden.

Resultat af kapitalandele i associerede virksomheder

I koncernens resultatopgørelse indregnes den forholdsmæssige andel af de associerede virksomheders samt joint ventures' resultat efter skat og efter eliminerings af forholdsmæssig andel af intern avance/tab.

Skat

Årets skat, som består af årets aktuelle skat og ændring af udskudt skat, indregnes i resultatopgørelsen, medmindre skatteeffekten indregnes direkte på "Egenkapitalen" eller i "Anden totalindkomst". Reguleringer der kan henføres til posteringer direkte på "Egenkapitalen" eller i "Anden totalindkomst" indregnes direkte på "Egenkapitalen" eller i "Anden totalindkomst".

Aktuelle skatteforpligtelser og aktuelle skatteaktiver indregnes i balancen som beregnet skat af årets skattepligtige indkomst, reguleret for betalt acontoskat. Ved beregning af årets aktuelle skat anvendes de på balancedagen gældende skattesatser og -regler.

Den indenlandske skat for de sambeskattede selskaber betales i henhold til acontoskatteordningen. Rentetillæg eller fradrag vedrørende frivillige indbetalinger af acontoskat og rentetillæg/-godtgørelse af for meget/for lidt betalt skat indgår i posterne "Øvrige renteindtægter" respektive "Øvrige renteudgifter".

Udskudt skat indregnes efter den balanceorienterede gælds metode af alle midlertidige forskelle mellem regnskabs- og skattemæssige værdier af aktiver og forpligtelser, bortset fra udskudt skat på midlertidige forskelle, der er opstået ved første indregning af goodwill.

Den udskudte skat opgøres med udgangspunkt i henholdsvis den planlagte anvendelse af det enkelte aktiv eller afvikling af den enkelte forpligtelse. Udskudt skat måles på grundlag af de skattesatser, der forventes at gælde for midlertidige forskelle, når de tilbageføres, samt de på balancedagen gældende eller reelt gældende skatteregler.

Udskudte skatteaktiver, herunder skatteværdien af fremførselsberettigede skattemæssige underskud, indregnes i balancen med den værdi, aktivet forventes at kunne realiseres til, enten ved modregning i udskudte skatteforpligtelser eller som nettoskatteaktiver til modregning i fremtidige positive skattepligtige indkomster. Det vurderes på hver balancedag, om det er sandsynligt, at der i fremtiden vil blive frembragt tilstrækkelig skattepligtig indkomst til, at det udskudte skatteaktiv vil kunne udnyttes.

Nykredit-koncernens danske selskaber indgår i sambeskatning med Foreningen Nykredit. Den aktuelle danske selskabsskat fordeles mellem de sambeskattede danske selskaber i forhold til disses skattepligtige indkomster (fuld fordeling med refusion vedrørende skattemæssige underskud).

Aktuelle skatteaktiver og aktuelle skatteforpligtelser modregnes, når der foreligger en lovmæssig ret til at modregne. Udskudte skatteaktiver og udskudte skatteforpligtelser modregnes, hvis der foreligger en juridisk ret til at modregne.

AKTIVER**Tilgodehavender hos kreditinstitutter og centralbanker**

Tilgodehavender hos kreditinstitutter og centralbanker omfatter tilgodehavender hos andre kreditinstitutter samt tidsindsud i centralbanker. Første indregning sker til dagsværdi. Efterfølgende måles til amortiseret kostpris.

I regnskabsposten indgår også tilgodehavender, der er et led i købs- og tilbagesalgforretninger (reverseforretninger), der efterfølgende måles til dagsværdi, idet disse instrumenter er en del af handelsbeholdningen.

Udlån og andre tilgodehavender til dagsværdi

Posten indeholder udlån, der indgår i handelsbeholdningen, samt realkreditudlån, der kategoriseres til dagsværdi (via dagsværdioptionen), da denne klassifikation eliminerer den målemæssige inkonsistens, som ville opstå ved anvendelse af de almindelige målebemmelser.

Realkreditudlån ydet i henhold til dansk realkreditlovgivning er finansieret med udstedte børsnoterede realkreditobligationer eller særligt dækkede obligationer med enslydende betingelser. Sådanne realkreditudlån kan indfries ved at levere de bagvedliggende obligationer. Foreningen Nykredit-koncernen køber og sælger løbende egne udstedte realkreditobligationer og særligt dækkede obligationer, da disse er en væsentlig del af det danske pengemarked.

Hvis realkreditudlån og udstedte realkreditobligationer/særligt dækkede obligationer værdiansættes til amortiseret kostpris, vil køb og salg af egne realkreditobligationer/særligt dækkede obligationer medføre, at der opstår en tidsmæssig forskydning i indregningen af gevinster og tab i regnskabet. Købsprisen på beholdningen vil ikke svare til den amortiserede kostpris af de udstedte obligationer, og elimineringen vil medføre indregning af en tilfældig resultateffekt. Hvis beholdningen af egne realkreditobligationer/særligt dækkede obligationer efterfølgende sælges, vil den nye amortiserede kostpris på "nyudstedelsen" ikke svare til den amortiserede kostpris på de tilhørende realkreditudlån, og forskellen vil blive amortiseret over den resterende løbetid.

Realkreditudlån måles derfor til dagsværdi, der omfatter en regulering for markedsrisikoen baseret på værdien af de tilhørende obligationer og en regulering for kreditrisiko baseret på behovet for nedskrivning.

Udlån og andre tilgodehavender til amortiseret kostpris

Øvrige udlån og andre tilgodehavender til amortiseret kostpris måles på tidspunktet for første indregning til dagsværdi med tillæg/fradrag af de omkostninger og indtægter, der er tilknyttet erhvervelsen. Den efterfølgende måling sker til amortiseret kostpris eller en lavere netto-realiseringsværdi med fradrag af nedskrivning til imødegåelse af tab.

Når renterisikoen på fastforrentede tilgodehavender/udlån er effektivt sikret med derivater, suppleres amortiseret kostpris med dagsværdien af den sikrede renterisiko.

Nedskrivninger på udlån og tilgodehavender

Nedskrivninger på udlån og tilgodehavender opdeles i individuelle og gruppevise nedskrivninger. Som udgangspunkt indplaceres koncernens udlån altid i grupper med ensartede kreditrisici. Såfremt der foreligger

objektive indikationer for værdiforringelse (OIV), og den eller de pågældende begivenheder har en virkning, der kan måles pålideligt på størrelsen af de forventede fremtidige betalinger fra udlånet, nedskrives udlånet individuelt og fjernes fra den respektive gruppe og behandles særskilt.

Individuelle nedskrivninger

Foreningen Nykredit-koncernen foretager løbende individuel gennemgang og risikovurdering af alle signifikante udlån og tilgodehavender med henblik på at afdække OIV.

Der foreligger OIV på et udlån, hvis en eller flere af følgende begivenheder er indtruffet:

- Låntager er i betydelige økonomiske vanskeligheder.
- Låntager ikke overholder sin betalingspligt iht. kontrakten.
- Det er sandsynligt, at en låntager vil gå konkurs eller blive underlagt anden økonomisk rekonstruktion.
- Nykredit yder låntager lempelser i vilkårene, som ikke ville være overvejet, hvis det ikke var på grund af låntagers økonomiske vanskeligheder.

Udlånet nedskrives med forskellen mellem den regnskabsmæssige værdi før nedskrivningen og nutidsværdien af den forventede fremtidige betalingsrække på det enkelte udlån eller engagement.

For alle udlån med individuel nedskrivning udarbejdes en strategi og handlingsplan. Udlånene/engagementerne vurderes hvert kvartal.

Der foretages tilsvarende individuelle nedskrivninger på ikke-signifikante udlån og tilgodehavender ved objektive indikationer for værdiforringelse, hvor den eller de pågældende begivenheder vurderes at have en pålidelig målbar virkning på størrelsen af de forventede fremtidige betalinger fra engagementet/udlånet.

Når der konstateres OIV på udlån til dagsværdi, bliver der foretaget en vurdering af sandsynligheden for tab, som indgår i beregningen af de individuelle nedskrivninger.

I det omfang, der konstateres OIV på individuel basis, men hvor det ikke er muligt at fastlægge forværringen af betalingsrækken på det individuelle udlån pålideligt, fastsættes det individuelle nedskrivningsbehov ved at vurdere udlånet sammen med tilsvarende udlån, hvorefter nedskrivningen foretages samlet ved anvendelse af det mest sandsynlige udfald for forværringen af de forventede betalingsstrømme. Denne fremgangsmåde omfatter typisk meget små udlån, hvor koncernen ikke har opdateret viden om kundernes nuværende økonomiske stilling.

Gruppevise nedskrivninger

Der foretages hver balancedag en gruppevis vurdering af udlån, hvor på der ikke er foretaget individuelle nedskrivninger, og der foretages nedskrivninger på gruppeniveau, hvis der konstateres OIV i en eller flere grupper.

Nedskrivningsbehovet beregnes med udgangspunkt i ændringen i forventet tab i forhold til etableringstidspunktet. For hvert udlån i en gruppe beregnes bidraget til gruppens nedskrivninger som forskellen mellem nutidsværdien af lånets tabsrækker på balancedagen og nutidsværdien af forventede tab ved låneetableringen.

De gruppevise nedskrivninger udgør summen af bidrag fra en ratingmodel, en segmenteringsmodel og ledelsesskøn (management judgement).

Ratingmodellen opgør nedskrivninger ud fra migrationer i kreditkvalitet, disse er baseret på udviklingen i korrigerede Basel-parametre. Segmenteringsmodellen supplerer ratingmodellen ved at justere Basel-parametrene for indtrufne hændelser som følge af konjunkturskift mv., der endnu ikke er afspejlet i ratingmodellen. Management Judgement supplerer modellerne ved at inddrage aktuelle ekspertvurderinger samt forventninger til udviklingen i kreditrisiko på udvalgte segmenter.

Basel-parametrene, der anvendes i ratingmodellen og segmenteringsmodellen, er konjunkturaktuelle og tilpasset regnskabsreglerne, så de tager udgangspunkt i betalingsstrømme frem til udlånenes udløb og tilbagediskontering af tabsrækker til nutidsværdi.

Nedskrivninger generelt

Nedskrivninger på udlån føres på en korrektivkonto, som fragår i de aktivposter, nedskrivningen vedrører. Konstaterede tab, årets forskydning i nedskrivninger samt hensættelser på garantiforpligtelser er udgiftsført i resultatopgørelsen under posten "Nedskrivninger på udlån og tilgodehavende mv."

Såfremt der efter individuelle eller gruppevise nedskrivninger indtræffer begivenheder, der viser, at værdiforringelsen er reduceret helt eller delvist, tilbageføres nedskrivningen tilsvarende.

Udlån, som vurderes ikke at kunne inddrives, afskrives.

Aktier og obligationer mv.

Aktier og obligationer indregnes første gang til dagsværdi og måles efterfølgende til dagsværdi opgjort på grundlag af noterede priser eller anerkendte værdiansættelsesmetoder.

Hvis der ikke forefindes objektive priser fra nyere handler med noterede aktier, måles disse til dagsværdi ved anvendelse af IPEV's værdiansættelsesregler for ikke-noterede aktier.

Koncernens beholdning af egne udstedte obligationer modregnes i de udstedte obligationer (forpligtelsen), og tilgodehavende renter vedrørende egne obligationer modregnes ligeledes i skyldige renter.

Ændringer i dagsværdien indregnes løbende over resultatopgørelsen under "kursreguleringer".

Kapitalandele i tilknyttede og associerede virksomheder

Kapitalandele i tilknyttede virksomheder indregnes og måles efter den indre værdis metode.

I balancen indregnes under posten "Kapitalandele i tilknyttede virksomheder mv." den forholdsmæssige ejerandel af virksomhedens regnskabsmæssige indre værdi opgjort med fradrag eller tillæg af urealiserede koncerninterne avancer eller tab. For kapitalandele i tilknyttede virksomheder indregnes en eventuel positiv forskelsværdi mellem den samlede kostpris og nettoaktivernes dagsværdi på erhvervelsestidspunktet i balancen som aktiv under posten "Immaterielle aktiver".

I resultatopgørelsen indregnes Foreningen Nykredits andel af virksomhedernes resultat efter skat og efter eliminering af urealiserede koncerninterne fortjenester og tab med fradrag af af- og nedskrivninger. Den samlede nettoopskrivning af kapitalandele i tilknyttede virksomheder henlægges via overskudsdisponeringen til "Lovpligtige reserver" under egenkapitalen. Reserven reduceres med udbytteudlodninger til moderselskabet og reguleres med andre egenkapitalbevægelser i de tilknyttede virksomheder.

Kapitalandele i associerede virksomheder mv. omfatter virksomheder, der ikke er tilknyttet, men hvori Foreningen Nykredit-koncernen udøver en betydelig men ikke bestemmende indflydelse, samt joint ventures. Virksomheder, hvori koncernen besidder mellem 20% og 50% af stemmerettighederne, betragtes sædvanligvis som associerede.

Kapitalandele i associerede virksomheder indregnes og måles efter den indre værdis metode, hvilket indebærer, at kapitalandelene måles til den forholdsmæssige ejerandel af virksomhedernes regnskabsmæssige indre værdi med fradrag eller tillæg af den forholdsmæssige andel af urealiserede koncerninterne avancer eller tab og med tillæg af værdien af goodwill.

Den samlede nettoopskrivning af kapitalandele i associerede virksomheder henlægges via overskudsdisponeringen til "Lovpligtige reserver" under egenkapitalen.

Immaterielle aktiver

Goodwill

Goodwill består af en positiv forskelsværdi mellem kostprisen på en overtagen virksomhed og dagsværdien af denne virksomheds nettoaktiver. Mindst en gang årligt testes goodwill for værdiforringelse, og den bogførte værdi nedskrives til genindvindingsværdien over resultatopgørelsen, hvis genindvindingsværdien er mindre end den regnskabsmæssige værdi.

Nedskrivninger indregnes i resultatopgørelsen og tilbageføres ikke.

Øvrige immaterielle aktiver

Omkostninger vedrørende udviklingsprojekter indregnes som immaterielle aktiver, såfremt der er tilstrækkelig sikkerhed for, at kapitalværdien af den fremtidige indtjening kan dække selve udviklingsomkostningerne.

Aktiverede udviklingsprojekter omfatter gager og andre omkostninger, der direkte og indirekte kan henføres til koncernens udviklingsaktiviteter.

Udviklingsomkostninger, der ikke opfylder kriterierne for indregning i balancen, indregnes som omkostninger i resultatopgørelsen, efterhånden som omkostningerne afholdes.

Aktiverede udviklingsomkostninger måles til kostpris med fradrag af akkumulerede afskrivninger. Aktiverede udviklingsomkostninger afskrives efter færdiggørelsen af udviklingsarbejdet lineært over den periode, hvori det forventes at frembringe økonomiske fordele. Afskrivningsperioden udgør 3-5 år.

Tidsbegrænsede rettigheder indregnes til kostpris med fradrag af akkumulerede afskrivninger. Tidsbegrænsede rettigheder afskrives

lineært over den resterende rettighedsperiode. Rettighedsperioderne udgør mellem 5 og 10 år.

Kunderelationer indregnes til kostpris med fradrag af akkumulerede afskrivninger. Kunderelationer afskrives lineært over den forventede levetid. Afskrivningsperioden udgør 13 år.

Øvrige immaterielle aktiver nedskrives til genindvindingsværdi, såfremt der er indikationer for værdiforringelse.

Nedskrivninger indregnet i resultatopgørelsen tilbageføres ikke.

Grunde og bygninger

Domicilejendomme

Domicilejendomme er ejendomme, som koncernen selv benytter til administration, salgs- og kundekontaktcentre eller øvrig servicevirksomhed.

Domicilejendomme indregnes ved anskaffelse til kostpris og måles efterfølgende til omvurderet værdi svarende til dagsværdien på omvurderingsdagen med fradrag af efterfølgende akkumulerede af- og nedskrivninger. Der foretages årligt omvurdering, således at den regnskabsmæssige værdi ikke afviger væsentligt fra den værdi, der ville være blevet fastsat ved anvendelse af dagsværdien på balancedagen.

Efterfølgende omkostninger indregnes i den regnskabsmæssige værdi af det pågældende aktiv eller indregnes eventuelt som et særskilt aktiv, når det er sandsynligt, at afholdte omkostninger vil medføre fremtidige økonomiske fordele for koncernen, og omkostningerne kan måles pålideligt. Omkostninger til almindelig reparation og vedligeholdelse indregnes i resultatopgørelsen ved afholdelsen.

Dagsværdien er fastsat på baggrund af afkastmetoden, hvor ejendommens driftsafkast sættes i forhold til ejendommens forrentningskrav. Metoden benytter et forrentningskrav, der tager højde for den enkelte ejendoms art, beliggenhed og vedligeholdelsesstand. Værdiansættelsen foretages af en intern vurderingsmand.

Positive værdireguleringer med fradrag af udskudt skat tillægges "Opskrivningshenlæggelser" under egenkapitalen. Nedskrivninger, som opvejer tidligere opskrivninger af den samme ejendom, fratrækkes "Opskrivningshenlæggelsen" direkte på egenkapitalen, mens øvrige nedskrivninger føres over resultatopgørelsen.

Afskrivninger påbegyndes når aktivet er klar til brug, og foretages lineært over den forventede brugstid på 20-50 år, under hensyntagen til den forventede scrapværdi ved brugstidens udløb. Der afskrives ikke på grunde.

Avance og tab på frasolgte aktiver opgøres ved at sammenholde salgsprouvet med den regnskabsmæssige værdi. Gevinster og tab indregnes i resultatopgørelsen. Ved afhændelse af opskrevne aktiver overføres opskrivninger, der er indeholdt i opskrivningshenlæggelse, til overført overskud.

Investeringsejendomme

Ejendomme, som ikke benyttes af koncernen, og som besiddes med henblik på at opnå lejeindtægter og/eller kapitalgevinster klassificeres som investeringsejendomme.

Investeringsjendomme indregnes ved anskaffelse til kostpris, der omfatter ejendommens købspris og direkte tilknyttede omkostninger. Efterfølgende måles investeringsjendomme til dagsværdi med værdireguleringer i resultatopgørelsen.

Dagsværdien er fastsat enten på baggrund af aktive markedspriser eller afkastmetoden. Ved anvendelse af aktive markedspriser reguleres om nødvendigt for eventuelle forskelle i det pågældende aktivs art, beliggenhed eller vedligeholdelsesstand.

Ved anvendelse af afkastmetoden sættes ejendommens driftsafkast i forhold til ejendommens forrentningskrav. Metoden benytter et forrentningskrav, der tager højde for den enkelte ejendoms art, beliggenhed og vedligeholdelsesstand. Værdiansættelsen foretages af en intern vurderingsmand.

Ejendomme, der er overtaget i forbindelse med afvikling af et engagement, indgår under "Aktiver i midlertidig besiddelse".

Anlæg under opførelse

Anlæg under opførelse måles til kostpris og omfatter omkostninger, som direkte kan henføres til opførelsen. Renteomkostninger på lån optaget til finansiering af anlæg under opførelse aktiveres som en del af anskaffelsessummen på byggerier påbegyndt efter den 1. januar 2009.

Der foretages nedskrivning til lavere værdi, hvor dette er skønnet nødvendigt, idet der løbende foretages værdiforringelsestest af anlæg under opførelse, for at sikre at aktiverne nedskrives i det omfang, den regnskabsmæssige værdi overstiger genindvindingsværdien.

Anlæg under opførelse overføres til færdiggjorte aktiver, når aktivet står klar til at blive taget i brug.

Øvrige materielle aktiver

Driftsmidler

Driftsmidler måles til kostpris med fradrag af akkumulerede af- og nedskrivninger. Kostpris omfatter anskaffelsesprisen og omkostninger direkte tilknyttet anskaffelsen indtil det tidspunkt, hvor aktiverne er klar til at blive taget i brug.

Afskrivninger foretages lineært over følgende forventede brugstider:

- Edb-udstyr og maskiner mv. op til 5 år.
- Inventar og biler op til 5 år.
- Indretning af lejede lokaler: kontraktens løbetid dog max. 15 år.

Aktivernes restværdi og brugstid revurderes ved hver balancedag. Et aktivs regnskabsmæssige værdi nedskrives til genindvindingsværdien, hvis aktivets regnskabsmæssige værdi overstiger den anslåede genindvindingsværdi.

Avance og tab ved løbende udskiftning af materielle anlægsaktiver indregnes under "Andre driftsindtægter" eller "Andre driftsudgifter".

Aktiver i midlertidig besiddelse

Aktiver i midlertidig besiddelse omfatter materielle anlægsaktiver eller grupper af anlægsaktiver (primært overtagne ejendomme) samt datervirksomheder og associerede virksomheder, der:

- kun er midlertidigt i koncernens besiddelse,
- afventer salg inden for kort tid, og
- et salg er meget sandsynligt.

Forpligtelser direkte tilknyttet de pågældende aktiver præsenteres i balancen som forpligtelser vedrørende aktiver i midlertidig besiddelse.

Aktiver i midlertidig besiddelse måles til den laveste værdi af den regnskabsmæssige værdi på tidspunktet for klassifikationen som aktiver i midlertidig besiddelse, og dagsværdien med fradrag af salgsomkostninger. Afskrivninger og amortisering ophører, når aktiverne klassificeres som aktiver i midlertidig besiddelse.

Tab ved værdiforringelse, som opstår ved den første klassifikation som aktiv i midlertidig besiddelse, og gevinster eller tab ved efterfølgende måling til laveste værdi af den regnskabsmæssige værdi eller dagsværdi med fradrag af salgsomkostninger indregnes i resultatopgørelsen i posten "Nedskrivninger på udlån og tilgodehavender mv."

Andre aktiver

Andre aktiver omfatter blandt andet tilgodehavende renter, nettoaktiv af ydelsesbaserede pensionsordninger og positive dagsværdier af afledte finansielle instrumenter.

Periodeafgrænsningsposter

Periodeafgrænsningsposter opført som aktiver omfatter afholdte forudbetalte omkostninger.

PASSIVER

Gældsforpligtelser

"Gæld til kreditinstitutter og centralbanker" samt "Indlån og anden gæld" indregnes første gang til dagsværdi, svarende til det modtagne provenu med fradrag af afholdte transaktionsomkostninger. Efterfølgende måles gældsforpligtelserne til amortiseret kostpris svarende til den kapitaliserede værdi ved anvendelse af den effektive rente. Forskellen mellem provenuet og den nominelle værdi indregnes i resultatopgørelsen som en renteomkostning over låneperioden.

Gæld til kreditinstitutter og centralbanker, der er opstået som led i ægte salgs- og tilbagekøbsforretninger, måles til dagsværdi. Dagsværdireguleringer indregnes i resultatopgørelsen.

"Andre passiver" omfatter afledte finansielle instrumenter, der måles til dagsværdi, og øvrige gældsforpligtelser, der måles til amortiseret kostpris.

Udstedte obligationer til dagsværdi

Udstedte realkreditobligationer, særligt dækkede obligationer og junior covered bonds kategoriseres ved første indregning til dagsværdi (via dagsværdioptionen), da denne klassifikation eliminerer den målemæssige inkonsistens, som ville opstå ved anvendelse af de almindelige målebestemmelser.

Dagsværdien af de udstedte realkreditobligationer, særligt dækkede obligationer og junior covered bonds vil som hovedregel være den aktuelle børskurs. Obligationer, der udtrækkes til kommende kreditor-

terminer, værdiansættes til diskonteret værdi. For obligationer, der ikke handles aktivt, anvendes en beregnet markedskurs.

Udstedte obligationer til amortiseret kostpris

Udstedte obligationer måles på tidspunktet for første indregning til dagsværdi, svarende til modtaget vederlag med fradrag af afholdte omkostninger. Efterfølgende måles de udstedte obligationer til amortiseret kostpris. Når renterisiko på de udstedte obligationer er effektivt sikret med derivater, suppleres amortiseret kostpris med dagsværdien af den sikrede renterisiko.

Øvrige ikke-afledte finansielle forpligtelser til dagsværdi

Øvrige ikke-afledte finansielle forpligtelser til dagsværdi omfatter indlån og negative værdipapirbeholdninger, der besiddes med handel for øje, og som efter første indregning måles til dagsværdi.

Hensatte forpligtelser

Hensatte forpligtelser indregnes, når koncernen som følge af en begivenhed indtruffet før eller på balancedagen har en retlig eller faktisk forpligtelse, der kan opgøres pålideligt, og hvor det er sandsynligt, at der må afgives økonomiske fordele for at indfri forpligtelsen. Hensatte forpligtelser måles til ledelsens bedste skøn over det beløb, hvormed forpligtelsen forventes at kunne indfries.

Hensættelser til tab på garantier

Der indregnes en hensættelse på garantier og tabsgivende kontrakter, hvis det er sandsynligt, at garantien eller kontrakten vil blive effektivret, og hvis forpligtelsens størrelse kan opgøres pålideligt.

Tilbagebetalingspligtige reserver

Tilbagebetalingspligtige reserver omfatter reserver i serier fra før 1972, som kommer til udbetaling i forbindelse med hel eller delvis indfrielse af lån i overensstemmelse med de pågældende seriers vedtægter.

Pensioner og lignende forpligtelser

Koncernen har indgået pensionsaftaler med hovedparten af koncernens medarbejdere. Aftalerne kan opdeles i to overordnede ordninger:

- Bidragsbaserede pensionsordninger, hvor koncernen løbende indbetaler faste bidrag til medarbejdernes pensionsordninger. Koncernen har ingen forpligtelse til at betale yderligere bidrag. Indbetalingerne til bidragsbaserede pensionsordninger indregnes i resultatopgørelsen på forfaldstidspunktet, og eventuelle skyldige indbetalinger indregnes i balancen under "Anden gæld".
- Ydelsesbaserede pensionsordninger, hvor koncernen er forpligtet til at betale en bestemt ydelse i forbindelse med pensionering. For ydelsesbaserede ordninger foretages en årlig aktuarmæssig beregning (Projected Unit Credit-metoden) af kapitalværdien af de fremtidige ydelser, som skal udbetales i henhold til ordningen.

Kapitalværdien beregnes på grundlag af forudsætninger om den fremtidige udvikling i bl.a. lønniveau, rente, inflation og dødelighed. Kapitalværdien beregnes alene for de ydelser, som de ansatte har optjent ret til gennem deres hidtidige ansættelse i koncernen.

Den aktuarmæssigt beregnede kapitalværdi med fradrag af dagsværdien af aktiver knyttet til ordningen indregnes i balancen under henholdsvis "Andre passiver". Aktuarmæssige gevinster og tab indregnes i resultatopgørelsen i det år, de opstår. Til diskontering anvendes diskonteringsrentekurven for firmapensionskasser.

En del af koncernens medarbejdere er berettiget til at modtage et fast beløb, når de når pensionsalderen, og når de har været ansat i koncernen i 25 og 40 år (jubilæumsgratiale).

Forpligtelserne indregnes successivt frem til, at medarbejderen er berettiget til at få ydelsen udbetalt. Ved målingen af forpligtelsens størrelse tages hensyn til aktuarmæssige forhold, herunder sandsynligheden for, at medarbejdere fratræder før ydelsestidspunktet og derfor mister retten til ydelsen. Forpligtelserne indregnes til nutidsværdi ved brug af en nul kuponrente med tillæg af en risikomargin.

Regnskabsårets forskydning i nutidsværdier som følge af ændring i diskonteringsrenten indregnes under "Øvrige renteindtægter" eller "Øvrige renteudgifter".

Periodeafgrænsningsposter

Periodeafgrænsningsposter indregnet under forpligtelser omfatter modtagne betalinger vedrørende indtægter i de efterfølgende år.

Efterstillet kapitalindskud

Efterstillede kapitalindskud er finansielle forpligtelser i form af ansvarlig lånekapital og hybrid kernekapital, som i tilfælde af likvidation eller konkurs først skal fyldestgøres efter de almindelige kreditorkrav.

Efterstillet kapitalindskud indregnes første gang til dagsværdi fratrukket afholdte transaktionsomkostninger. Efterstillet kapitalindskud måles derefter til amortiseret kostpris, og eventuelle forskelle mellem provenuet med fradrag af transaktionsomkostninger og indløsningsværdien indregnes i resultatopgørelsen over låntagningsperioden ved anvendelse af den effektive rentes metode.

Når renterisiko på fastforrentet efterstillet kapitalindskud er effektivt sikret med derivater, suppleres amortiseret kostpris med dagsværdien af den sikrede renterisiko.

Egenkapital

Opskrivningshenlæggelser

Opskrivningshenlæggelser omfatter positive værdireguleringer af domicilejendomme med fradrag af udskudt skat på værdireguleringen. Stigninger i ejendommens omvurderede værdi indregnes direkte i denne post, medmindre stigningen modsvarer et fald, der tidligere er indregnet i resultatopgørelsen. Posten reduceres med eventuelle værdifald, der helt eller delvist modsvarer tidligere indregnede værdistigninger. Ligeledes reduceres posten ved salg af ejendomme.

Lovpligtige reserver

Lovpligtige reserver omfatter værdireguleringer af kapitalandele i tilknyttede og associerede virksomheder (nettoopskrivning efter den indre værdis metode). Reserven reduceres med udbytteudlodninger til moderselskabet og reguleres med andre egenkapitalbevægelser i dattervirksomhederne og de associerede virksomheder.

Reserver i serier

Reserver i serier omfatter seriereservefonde, hvor der ikke er tilbagebetalingspligt til låntagerne.

Øvrige reserver

Øvrige reserver omfatter de frie reserver, der uden binding kan udloddes til foreningens medlemmer.

Noter

Beløb i mio. kr.

Foreningen Nykredit			Foreningen Nykredit-koncernen	
2011	2012		2012	2011
2. BASISKAPITAL OG SOLVENS				
Basiskapital og solvens				
49.353	51.591	Egenkapital ultimo	57.478	55.166
-	-	Opskrivningshenlæggelser overført til supplerende kapital	-182	-135
49.353	51.591	Kernekapital	57.296	55.031
-	-	Immaterielle aktiver	-3.705	-4.199
-	-	Aktiverede skatteaktiver	-	-214
49.353	51.591	Kernekapital efter primære fradrag ekskl. hybrid kernekapital	53.591	50.618
-	-	Medregnet hybrid kernekapital	10.690	11.204
-	-	Forskellen mellem forventet tab og regnskabsmæssige nedskrivninger	-449	-974
-1.190	-1.244	Øvrige fradrag	-415	-1.151
48.162	50.347	Kernekapital inkl. hybrid kernekapital efter fradrag	63.417	59.697
-	-	Opskrivningshenlæggelser og reserver i serier	220	185
48.162	50.347	Basiskapital før fradrag	63.638	59.881
-	-	Forskellen mellem forventet tab og regnskabsmæssige nedskrivninger	-449	-974
-595	-622	Øvrige fradrag	-93	-181
595	622	Modregning af det overskydende fradrag	322	970
48.162	50.347	Basiskapital efter fradrag	63.417	59.697
Kapitalkrav				
14.681	15.341	Kreditrisiko (inkl. afviklingsrisiko, fradrag for gruppevise nedskrivninger under standardmetoden og tillæg for overskridelse af grænserne for store engagementer)	23.460	24.451
-	0	Markedsrisiko	2.367	3.086
1	1	Operationel risiko	1.723	1.476
14.682	15.342	Kapitalkrav i alt	27.551	29.012
Risikovægtede aktiver				
183.524	191.774	Risikovægtede aktiver i alt	344.381	362.654
Nøgletal				
26,2	26,3	Kernekapitalprocent ekskl. hybrid kernekapital	15,3	13,4
26,2	26,3	Kernekapitalprocent inkl. hybrid kernekapital	18,4	16,4
26,2	26,3	Solvensprocent	18,4	16,4

Noter

Beløb i mio. kr.

Foreningen Nykredit-koncernen

3. BASIS- OG BEHOLDNINGSINDTJENING	2012				2011			
	Basis- indtjening	Behold- nings- indtjening	Kapitalom- kostninger	I alt	Basis- indtjening	Behold- nings- indtjening	Kapitalom- kostninger	I alt
Nettorenteindtægter	8.620	2.674	-463	10.831	8.451	2.116	-457	10.110
Udbytte af aktier mv.	3	97	-	100	3	62	-	65
Gebyr- og provisionsindtægter, netto	333	-32	-	301	292	-33	-	258
Netto rente- og gebyrindtægter	8.957	2.739	-463	11.232	8.746	2.145	-457	10.434
Kursreguleringer	-284	-438	-1	-723	51	-3.067	-5	-3.021
Andre driftsindtægter	230	-	-	230	221	5	-	226
Udgifter til personale og administration	4.749	-	-	4.749	4.941	-	-	4.941
Af- og nedskrivninger på immaterielle og materielle aktiver	766	-	-	766	930	-	-	930
Andre driftsudgifter	30	-	-	30	114	-	-	114
Nedskrivning på udlån og andre tilgodehavender mv.	2.149	-	-	2.149	1.414	-	-	1.414
Resultat af kapitalandele i associerede virksomheder	-49	47	-	-2	-	10	-	10
Resultat før skat	1.161	2.348	-465	3.044	1.620	-908	-462	251

Noter

Beløb i mio. kr.

Foreningen Nykredit-koncernen

4. RESULTAT AF FORRETNINGSOMRÅDER

2012	Retail	Totalkredit Partnere	Storkunder	Koncern- poster	I alt
Basisindtægter af					
- kundeaktiviteter, brutto	5.448	1.744	3.112	-104	10.201
- allokering af indtægter til distribution mv.	744	-	-744	-	-
Forretningsdrift i alt	6.192	1.744	2.368	-104	10.201
- værdiregulering af derivater og erhvervsobligationer	-928	-	-140	-	-1.067
- junior covered bonds	-147	-263	-26	-	-436
- fonds	-	-	-7	213	206
Basisindtægter i alt	5.117	1.481	2.196	109	8.902
Transaktioner mellem forretningsområder udgør	631	-21	-654	44	-
Driftsomkostninger	3.128	411	846	394	4.778
Af- og nedskrivninger på immaterielle og materielle aktiver	13	521	5	227	766
Basisindtjening før nedskrivninger	1.977	549	1.345	-513	3.358
Nedskrivninger på udlån mv.	1.559	508	70	12	2.149
Basisindtjening efter nedskrivninger	418	41	1.275	-525	1.209
Beholdningsindtjening ¹	-	-	-	2.348	2.348
Resultat før kapitalomkostninger	418	41	1.275	1.823	3.557
Nettorente mv. af hybrid kernekapital	-	-	-	-465	-465
Resultat før skat	418	41	1.275	1.358	3.092
2011					
Basisindtægter af					
- kundeaktiviteter, brutto	4.901	1.369	2.904	16	9.190
- allokering af indtægter til distribution mv.	677	-	-677	-	-
Forretningsdrift i alt	5.578	1.369	2.227	16	9.190
- værdiregulering af derivater og erhvervsobligationer	-408	-	-224	-	-632
- junior covered bonds	-82	-94	-15	-	-190
- fonds	-	-	-	651	651
Basisindtægter i alt	5.088	1.276	1.988	667	9.018
Transaktioner mellem forretningsområder udgør	792	-18	-857	83	-
Driftsomkostninger	3.157	425	797	675	5.054
Af- og nedskrivninger på immaterielle og materielle aktiver	16	492	3	419	930
Basisindtjening før nedskrivninger	1.914	359	1.189	-427	3.034
Nedskrivninger på udlån mv.	1.271	447	-324	19	1.414
Basisindtjening efter nedskrivninger	642	-88	1.513	-447	1.620
Beholdningsindtjening ¹	-	-	-	-908	-908
Resultat før kapitalomkostninger	642	-88	1.513	-1.355	712
Nettorente mv. af hybrid kernekapital	-	-	-	-462	-462
Resultat før skat	642	-88	1.513	-1.816	251

¹ I beholdningsindtjeningen indgår resultat af kapitalandele i associerede selskaber med 47 mio. kr. mod 10 mio. kr. i 2011.

Koncernens segmentoplysninger gives på forretningsområder og geografiske markeder som henholdsvis primære og sekundære segmenter.

Geografiske markeder

Basisindtægter af udenlandske udlånsaktiviteter udgjorde 371 mio. kr. i 2012 mod 276 mio. kr. i 2011.

Den samlede internationale udlånsbestand udgjorde 56 mia. kr. ultimo 2012 mod 45 mia. kr. ultimo 2011.

Noter

Beløb i mio. kr.

Foreningen Nykredit			Foreningen Nykredit-koncernen	
2011	2012		2012	2011
		5. RENTEINDTÆGTER		
1	0	Tilgodehavender hos kreditinstitutter og centralbanker	237	183
-	-	Udlån og andre tilgodehavender	32.100	36.010
-	-	Bidrag	6.491	5.561
		Obligationer		
-	-	- Egne særligt dækkede obligationer	1.662	1.908
-	-	- Egne realkreditobligationer	1.155	1.113
6	1	- Andre realkreditobligationer	1.760	1.999
-	-	- Statsobligationer	-29	129
0	-	- Andre obligationer	470	369
		Afledte finansielle instrumenter		
-	-	- Valutakontrakter	-147	-99
-	-	- Rentekontrakter	30	67
-	-	- Aktiekontrakter	-30	-7
-	-	- Andre kontrakter	-7	-
0	-	Øvrige renteindtægter	79	66
7	1	I alt	43.773	47.300
-	-	Renter af egne særligt dækkede obligationer modregnet i renteudgifter – note 6	-1.662	-1.908
-	-	Renter af egne realkreditobligationer modregnet i renteudgifter – note 6	-1.155	-1.113
-	-	Renter af egne andre værdipapirer og obligationer modregnet i renteudgifter – note 6	-51	-40
7	1	I alt	40.905	44.239
		Heraf udgør renteindtægter af ægte købs- og tilbagesalgsforretninger ført under:		
-	-	Tilgodehavender hos kreditinstitutter og centralbanker	125	105
-	-	Udlån og andre tilgodehavender	283	176
		Af de totale renteindtægter udgør:		
-	0	Renteindtægter, som er tilskrevet finansielle aktiver målt til amortiseret kostpris	2.733	2.800
-	-	Renteindtægter, som er tilskrevet værdiforringede finansielle aktiver målt til amortiseret kostpris	88	136
-	-	Renteindtægter, som er tilskrevet fastforrentede bankudlån	101	136
-	-	Renteindtægter fra finansielle leasingkontrakter	130	123
		Renteindtægter, der er tilskrevet individuelt nedskrevne bankudlån, udgør 125 mio. kr. (2011: 136 mio. kr.). Nykredit Bank A/S nulstiller i vid udstrækning rentetilskrivningen på udlån, der er individuelt værdiforringede. Renteindtægter, der efter første nedskrivningstidspunkt kan henføres til den nedskrevne del af udlånet, modregnes i efterfølgende nedskrivninger.		
		6. RENTEUDGIFTER		
1	8	Kreditinstitutter og centralbanker	601	992
-	-	Indlån og anden gæld	717	946
-	-	Udstedte obligationer	30.740	34.348
-	-	Efterstillede kapitalindskud	818	846
-	0	Øvrige renteudgifter	67	58
1	8	I alt	32.943	37.189
-	-	Modregning af renter af egne særligt dækkede obligationer – note 5	-1.662	-1.908
-	-	Modregning af renter af egne realkreditobligationer – note 5	-1.155	-1.113
-	-	Modregning af renter af egne andre værdipapirer og obligationer – note 5	-51	-40
1	8	I alt	30.075	34.129

Noter

Beløb i mio. kr.

Foreningen Nykredit		Foreningen Nykredit-koncernen	
2011	2012	2012	2011
		6. RENTEUDGIFTER, FORTSAT	
		Heraf udgør renteudgifter af ægte salgs- og tilbagekøbsforretninger ført under:	
-	-	Kreditinstitutter og centralbanker	554 948
-	-	Indlån og anden gæld	171 162
		Af de totale renteudgifter udgør:	
-	8	Renteudgifter, der er tilskrevet finansielle forpligtelser målt til amortiseret kostpris	2.167 2.338
		7. GEBYRER OG PROVISIONSINDTÆGTER	
-	-	Gebyrer mv. tilknyttet finansielle instrumenter, der måles til amortiseret kostpris	135 134
-	-	Gebyrer fra forvaltningsaktiviteter og andre betroede aktiviteter	935 947
-	-	Øvrige gebyrer	1.235 822
-	-	I alt	2.305 1.904
		8. AFGIVNE GEBYRER OG PROVISIONSUDGIFTER	
-	-	Gebyrer mv. tilknyttet finansielle instrumenter, der måles til amortiseret kostpris	271 238
-	-	Gebyrer fra forvaltningsaktiviteter og andre betroede aktiviteter	76 194
0	-	Øvrige gebyrer	1.657 1.213
0	-	I alt	2.004 1.645
		9. KURSREGULERINGER	
		Finansielle aktiver målt til dagsværdi over resultatopgørelsen	
-	-	Realkreditudlån	11.890 16.630
-	-	Andre udlån og tilgodehavender til dagsværdi	2 12
0	0	Obligationer	885 -85
-	-	Aktier mv.	368 -642
-	-	Investeringsjendomme	8 -21
-	-	Valuta	-21 146
-	-	Valuta-, rente- og andre kontrakter samt afledte finansielle instrumenter	-961 -2.322
		Finansielle forpligtelser målt til dagsværdi over resultatopgørelsen	
-	-	Udstedte obligationer	-12.895 -16.736
-	-	Øvrige forpligtelser	-0 -3
0	0	I alt	-723 -3.021
		Heraf udgør kursregulering vedrørende regnskabsmæssig sikring af dagsværdi	
-	-	Dagsværdisikring	1 -1

Noter

Beløb i mio. kr.

Foreningen Nykredit		Foreningen Nykredit-koncernen	
2011	2012	2012	2011
10. UDGIFTER TIL PERSONALE OG ADMINISTRATION			
3	3		
-	-		
2	2		
5	5	4.748	4.940
Aflønning af repræsentantskab, bestyrelse og direktion			
Repræsentantskab			
2	2	2	2
Bestyrelse			
1	1	7	7
Direktion			
-	-	8	8
-	-	3	3
3	3	20	21
Vilkår for bestyrelsen			
Bestyrelsen består af 12 medlemmer, der oppebærer et fast honorar. Hertil kommer refusion af eventuelle omkostninger i forbindelse med mødedeltagelse. Honoraret er uændret i forhold til ultimo 2011.			
Årligt honorar ultimo 2012 (kr.)			
	Formand	Næstformand	Medlem
Nykredit Realkredit A/S	390.000	315.000	120.000
Nykredit Holding A/S	555.000	370.000	185.000
Foreningen Nykredit	195.000	130.000	75.000
Allan Kristiansen har herudover modtaget et honorar som medarbejdervalgt bestyrelsesmedlem i Nykredit Bank A/S på 60.000 kr.			
Formanden for revisionsudvalget og vederlagsudvalget modtager et honorar på henholdsvis 150.000 kr. og 75.000 kr. Øvrige medlemmer af revisionsudvalget og vederlagsudvalget modtager et honorar på henholdsvis 100.000 kr. og 50.000 kr. Medlemmer af nomineringsudvalget modtager ikke et særskilt honorar.			
Der er ikke etableret pensionsordninger, bonusordninger eller særlige fratrædelsesvilkår for de generalforsamlingsvalgte bestyrelsesmedlemmer.			
Vilkår for direktionen			
Direktionen aflønnes med en fast gage, der dækker alle ledelseshverv i Foreningen Nykredit samt tilknyttede og associerede selskaber. Ud over den faste gage har direktionen mulighed for fri bil i en prisklasse op til 25% af bruttogagen. Hvis koncerndirektøren i stedet stiller egen passende bil til rådighed, har direktøren ret til et årligt biltilskud på 8% af bruttogagen til dækning af alle bilrelaterede omkostninger. Det udbetalte biltilskud for 2012 udgør 0,7 mio. kr.			
Der er i 2012 ikke sket ændringer i direktionens sammensætning.			
Fast årlig gage ultimo (kr.)			
	2012	2011	
Peter Engberg Jensen	8.390.000	8.230.000	

Noter

Beløb i mio. kr.

Foreningen Nykredit		Foreningen Nykredit-koncernen	
2011	2012	2012	2011
10. UDGIFTER TIL PERSONALE OG ADMINISTRATION, FORTSAT			
<p>Direktionen har ikke en pensionsordning, men kan fratæde fra og med det fyldte 60. år og indtil han fylder 70 år med ret til pension i denne periode svarende til 65% af bruttogagen i indtil fem år. Nykredit kan tilsvarende anmode direktøren om at overgå til pension i denne periode. Der hensættes løbende til dækning af forpligtelsen.</p> <p>Direktionen har et gensidigt opsigelsesvarsel på seks måneder. Ved fratædelse foranlediget af Nykredit inden det fyldte 60. år er medlemmet af direktionen berettiget til en fratædelsesgodtgørelse på 24 måneders bruttogage.</p> <p>Der er ikke etableret bonusordninger eller andre variable aflønningsformer for direktionen.</p>			
Personaleudgifter			
-	-	2.184	2.454
-	-	277	267
-	-	265	217
-	-	28	32
-	-	2.753	2.970
-	-	44	44
<p>Ud over direktionen har Nykredit udpeget et antal ansatte, hvis aktiviteter har væsentlig indflydelse på Nykredits risikoprofil (benævnt risikotagere)</p> <p>En nærmere beskrivelse af Nykredits vederlagspolitik fremgår på nykredit.dk/vederlagspolitik.</p> <p>Aflønningen af risikotagere indgår i "Personaleudgifter" og er fordelt på:</p>			
-	-	93	89
-	-	16	19
-	-	-8	-
-	-	101	108
<p>Risikotagere er kun omfattet af bidragsbaserede pensionsordninger.</p> <p>Variabel løn består af variable lønandele i regnskabsåret samt afsat bonus ultimo regnskabsåret. Den endelige bonusfastsættelse foretages først i løbet af første kvartal i det efterfølgende regnskabsår. Forskellen mellem den afsatte bonus og den endelige bonus indregnes i "Regulering af variabel løn afsat i tidligere år".</p>			
-	-	4.115	4.139
Antal beskæftigede			
Det gennemsnitlige antal beskæftigede i regnskabsåret omregnet til fuldtidsbeskæftigede			
0	0	8	11
Honorar til generalforsamlingsvalgt revisor			
Deloitte			
0	0	6	5
-	-	0	0
-	-	1	1
-	-	1	5
0	0	8	11

Noter

Beløb i mio. kr.

Foreningen Nykredit			Foreningen Nykredit-koncernen	
2011	2012		2012	2011
		11. AF- OG NEDSKRIVNINGER PÅ IMMATERIELLE OG MATERIELLE AKTIVER		
		Immaterielle aktiver		
-	-	- afskrivninger	633	582
		Materielle aktiver		
-	-	- afskrivninger	133	124
-	-	- nedskrivninger	-	224
-	-	I alt	766	930
		12. NEDSKRIVNINGER PÅ UDLÅN OG TILGODEHAVENDER MV.		
		12 a. Resultatpåvirkning		
-	-	Forskydning i nedskrivninger på udlån, individuelle	1.564	861
-	-	Forskydning i nedskrivninger på udlån, gruppevise	-95	44
-	-	Årets konstaterede tab, netto	807	552
-	-	Indgået på tidligere afskrevne fordringer	-55	-40
-	-	Hensættelser på garantier	-32	28
-	-	Nedskrivninger på udlån og garantier i alt	2.190	1.444
-	-	Værdiregulering af midlertidigt overtagne aktiver	210	156
-	-	Værdiregulering af tidligere afskrevne fordringer	-9	-10
-	-	Tab modregnet i provisionsbetalinger til pengeinstitutter	-242	-177
-	-	I alt	2.149	1.414
		12 b. Specifikation af nedskrivninger på udlån		
-	-	Individuelle nedskrivninger	5.673	5.345
-	-	Gruppevise nedskrivninger	1.339	1.434
-	-	Nedskrivninger i alt	7.012	6.778
		Nedskrivninger er modregnet i følgende poster:		
-	-	Realkreditudlån – note 16	2.721	2.315
-	-	Restancer og udlæg – note 16	234	169
-	-	Bankudlån – note 17	4.058	4.293
-	-	Nedskrivninger i alt	7.012	6.778
		12 c. Individuelle nedskrivninger på udlån		
-	-	Nedskrivninger primo	5.345	6.980
-	-	Årets nedskrivninger	2.323	1.746
-	-	Tilbageførte nedskrivninger	-758	-885
-	-	Værdireguleringer af overtagne ejendomme	-144	-105
-	-	Nedskrivninger, der er konstateret tabt	-1.092	-2.391
-	-	Nedskrivninger ultimo	5.673	5.345
		Af de samlede individuelle nedskrivninger på bankudlån til erhvervs-kunder, svarende til ca. 3,0 mia. kr., kan ca. 28% henføres til engagementer, hvor kundens økonomiske situation er så alvorlig, at der er tale om virksomheder, der er gået konkurs, under konkursbehandling eller tvangsopløst.		
		Af de samlede individuelle nedskrivninger på realkreditudlån kan ca. 18% eller 334 mio. kr. henføres til kunder, der er gået konkurs, under konkursbehandling eller tvangsopløst. Yderligere ca. 20% eller 379 mio. kr. af de samlede individuelle nedskrivninger på realkreditudlån kan henføres til kunder i restance.		

Noter

Beløb i mio. kr.

Foreningen Nykredit		Foreningen Nykredit-koncernen		
2011	2012		2012	2011
		12. NEDSKRIVNINGER PÅ UDLÅN OG TILGODEHAVENDER MV., FORTSAT		
		12 d. Gruppevisse nedskrivninger på udlån		
-	-	Nedskrivninger primo	1.434	1.389
-	-	Årets nedskrivninger, netto	-95	44
-	-	Nedskrivninger ultimo	1.339	1.434
		12 e. Specifikation af udlån, hvor der er indtruffet objektiv indikation på værdiforringelse		
-	-	Udlån før nedskrivninger, hvor der er nedskrevet individuelt	15.192	14.695
-	-	Nedskrivninger	5.673	5.345
-	-	Udlån efter nedskrivninger	9.519	9.350
-	-	Udlån før nedskrivninger, hvor der er nedskrevet gruppevis	112.737	126.469
-	-	Nedskrivninger	1.339	1.434
-	-	Udlån efter nedskrivninger	111.398	125.035
		12 f. Nedskrivninger på overtagne ejendomme		
-	-	Nedskrivninger primo	358	233
-	-	Overført fra ikke overtagne ejendomme	144	105
-	-	Årets nedskrivninger	221	209
-	-	Tilbageførte nedskrivninger	-11	-4
-	-	Nedskrivninger, der er konstateret tabt	-264	-185
-	-	Nedskrivninger ultimo	448	358
		Nedskrivninger på overtagne ejendomme er modregnet i posten "Aktiver i midlertidig besiddelse".		
		13. RESULTAT AF KAPITALANDELE I ASSOCIEREDE OG TILKNYTTETE VIRKSOMHEDER		
-	-	Resultat af kapitalandele i associerede virksomheder	47	10
227	2.195	Resultat af kapitalandele i tilknyttede virksomheder	-	-
227	2.195	I alt	47	10
		14. SKAT		
		14 a. Skat af årets resultat		
		Skat af årets resultat fremkommer således		
0	-3	Aktuel skat	143	160
-	-	Udskudt skat	516	-48
0	0	Regulering af skat vedrørende tidligere år	31	-75
-	-	Regulering af udskudt skat vedrørende tidligere år	-38	-47
0	-3	I alt	652	-11

Noter

Beløb i mio. kr.

Foreningen Nykredit			Foreningen Nykredit-koncernen	
2011	2012		2012	2011
		14. SKAT, FORTSAT		
		14 a. Skat af årets resultat		
		Skat af årets resultat kan forklares således		
57	558	Beregnet 25% skat af resultat før skat	773	63
		Skatteeffekt af:		
-57	-561	Ikke-skattepligtige indtægter	-255	-151
0	0	Ikke-fradragsberettigede udgifter og andre reguleringer	140	200
0	0	Regulering af skat vedrørende tidligere år	-6	-122
0	-3	I alt	652	-11
0,2	-0,1	Effektiv skatteprocent	21,1	-4,3
		Den effektive skatteprocent i 2011 er påvirket af, at der blev indtægtsført ca. 133 mio. kr. vedrørende afsat skat i tidligere år. Indtægtsførslen skyldtes, at Nykredit fik medhold i en skattesag.		
		Korrigeret for den indtægtsførte skat vedrørende tidligere år udgjorde den effektive skatteprocent 48,8% for Foreningen Nykredit-koncernen i 2011.		
		14 b. Lønsumsafgiftsbetaling		
		Ud over selskabsskat har Foreningen Nykredit-koncernen afholdt 265 mio. kr. (2011: 217 mio. kr.) til lønsumsafgift. Lønsumsafgiften indgår i "Personaleudgifter", jf. note 10.		

Noter

Beløb i mio. kr.

Foreningen Nykredit			Foreningen Nykredit-koncernen	
2011	2012		2012	2011
		15. TILGODEHAVENDER HOS KREDITINSTITUTTER OG CENTRALBANKER		
-	-	Tilgodehavender hos centralbanker	1.746	19.788
24	40	Tilgodehavender hos kreditinstitutter	48.930	39.387
24	40	I alt	50.677	59.175
-	-	Heraf udgør ægte købs- og tilbagesalgssforretninger	20.633	19.121
		Løbetidsfordeling efter restløbetid af tilgodehavender hos kreditinstitutter og centralbanker		
24	40	På anfordring	35.519	23.454
-	-	Til og med 3 måneder	14.430	35.132
-	-	Over 3 måneder og til og med 1 år	700	560
-	-	Over 5 år	29	29
24	40	I alt	50.677	59.175
		16. UDLÅN OG ANDRE TILGODEHAVENDER TIL DAGSVÆRDI		
-	-	Realkreditudlån	1.136.445	1.083.991
-	-	Restancer og udlæg	408	583
-	-	Øvrige udlån	35.401	22.007
-	-	I alt	1.172.253	1.106.581
-	-	Heraf udgør ægte købs- og tilbagesalgssforretninger	35.401	22.007
		16 a. Realkreditudlån		
-	-	Saldo primo – nominel værdi	1.067.606	1.029.636
-	-	Nye lån	217.333	156.583
-	-	Indeksregulering	618	571
-	-	Valutakursregulering	1.264	-320
-	-	Ordinære afdrag	-16.617	-15.342
-	-	Indfrielse og ekstraordinære afdrag	-161.408	-103.522
-	-	Saldo ultimo – nominel værdi	1.108.796	1.067.606
-	-	Lån udgået ved midlertidig overtagelse af ejendomme	-611	-435
-	-	Lån overtaget af Statens Administration	262	271
-	-	I alt	1.108.447	1.067.441
-	-	Regulering for renterisiko mv.	30.719	18.865
		Regulering for kreditrisiko		
-	-	Individuelle nedskrivninger	-1.618	-1.190
-	-	Gruppevise nedskrivninger	-1.103	-1.125
-	-	Saldo ultimo – dagsværdi	1.136.445	1.083.991
		I det samlede udlån er der foruden pant i ejendomme modtaget:		
-	-	Supplerende garantier på i alt	33.265	31.673
-	-	Garantier for forhåndslån på i alt	9.196	9.739
-	-	Garantier for tinglyste pantebreve mv. på i alt	16.533	17.634

Noter

Beløb i mio. kr.

Foreningen Nykredit			Foreningen Nykredit-koncernen	
2011	2012		2012	2011
		16. UDLÅN OG ANDRE TILGODEHAVENDER TIL DAGSVÆRDI, FORTSAT		
		Realkreditudlån til nominel værdi fordelt på ejendoms kategorier		
		Udlån i procent ultimo året		
-	-	Ejeboliger	58	58
-	-	Fritidshuse	3	3
-	-	Støttet byggeri til beboelse	9	9
-	-	Private beboelsesejendomme til udlejning	7	7
-	-	Industri- og håndværksejendomme	2	2
-	-	Kontor- og forretningsejendomme	10	9
-	-	Landbrugsejendomme mv.	9	9
-	-	Ejendomme til sociale, kulturelle og undervisningsmæssige formål	2	2
-	-	I alt	100	100
		16 b. Restancer og udlæg		
-	-	Restancer før nedskrivninger	486	569
-	-	Udlæg før nedskrivninger	156	184
-	-	Individuelle nedskrivninger på restancer og udlæg	-234	-169
-	-	I alt	408	583
		Restancer på ydelser til og med septemberterminen 2012, hvorpå der ikke er foretaget nedskrivning, udgør 17 mio. kr. (2011: 19 mio. kr.)		
		Løbetidsfordeling efter restløbetid af realkreditudlån, restancer og udlæg samt øvrige udlån		
-	-	Til og med 3 måneder	37.284	24.651
-	-	Over 3 måneder og til og med 1 år	16.750	9.637
-	-	Over 1 år og til og med 5 år	16.197	11.342
-	-	Over 5 år	1.102.021	1.060.951
-	-	I alt	1.172.253	1.106.581
		Løbetidsfordelingen er foretaget på realkreditudlån til dagsværdi, restancer og udlæg samt øvrige udlån efter nedskrivninger.		
		17. UDLÅN OG ANDRE TILGODEHAVENDER TIL AMORTISERET KOSTPRIS		
-	-	Bankudlån	53.785	60.070
-	-	Realkreditudlån	31	47
-	-	Andre udlån	390	933
-	-	Saldo ultimo	54.207	61.050
		Regulering for kreditrisiko		
-	-	Individuelle nedskrivninger	-3.822	-3.985
-	-	Gruppevisse nedskrivninger	-236	-308
-	-	Saldo ultimo efter nedskrivninger	50.149	56.756
-	-	Egne "Andre udlån" modregnet i "Udstedte obligationer til amortiseret kostpris" – note 30	-38	-40
-	-	I alt	50.111	56.716

Noter

Beløb i mio. kr.

Foreningen Nykredit			Foreningen Nykredit-koncernen	
2011	2012		2012	2011
		17. UDLÅN OG ANDRE TILGODEHAVENDER TIL AMORTISERET KOSTPRIS, FORTSAT		
		Foreningen Nykredit-koncernen foretager løbende afdækning af renterisikoen på de fastforrentede bankudlån ved anvendelse af derivater. Herved styres niveauet for koncernens samlede rentefølsomhed under hensyn til den forventede renteudvikling.		
		Markedsværdireguleringer, der foretages af porteføljen af bankudlån som følge af brugen af regnskabsmæssig afdækning, er indregnet i "Andre aktiver" eller "Andre passiver".		
-	-	Af de samlede udlån udgør fastforrentede bankudlån i alt	1.071	1.181
-	-	Markedsværdien af de fastforrentede udlån udgør	1.127	1.242
		Løbetidsfordeling efter restløbetid af udlån og andre tilgodehavender til amortiseret kostpris		
-	-	På anfordring	17.035	16.384
-	-	Til og med 3 måneder	6.818	15.146
-	-	Over 3 måneder og til og med 1 år	7.972	5.969
-	-	Over 1 år og til og med 5 år	8.760	10.860
-	-	Over 5 år	9.563	8.398
-	-	I alt	50.149	56.756
		Løbetidsfordelingen er foretaget på udlån efter nedskrivninger, men før modregning af egne værdipapirer.		
		17 a. Bankudlån		
		Udlån med nulstillet eller nedsat rente		
-	-	Udlån med nulstillet rente	815	2.464
-	-	Udlån med nedsat rente	0	2
		Bankudlån og garantidebitorer fordelt på sektorer og brancher		
		Udlån i procent ultimo året		
-	-	Offentlige myndigheder	1	0
		Erhverv		
-	-	Landbrug, jagt, skovbrug og fiskeri	3	3
-	-	Industri og råstofindvinding	11	9
-	-	Energiforsyning	1	2
-	-	Bygge og anlæg	3	2
-	-	Handel	4	4
-	-	Transport, hoteller og restauranter	4	3
-	-	Information og kommunikation	2	2
-	-	Finansiering og forsikring	8	12
-	-	Fast ejendom	22	22
-	-	Øvrige erhverv	14	13
-	-	Erhverv i alt	71	72
-	-	Privat	28	28
-	-	I alt	100	100
		Branche fordelingen er foretaget med udgangspunkt i de officielle danske branchekoder.		

Noter

Beløb i mio. kr.

Foreningen Nykredit		Foreningen Nykredit-koncernen	
2011	2012	2012	2011
		17. UDLÅN OG ANDRE TILGODEHAVENDER TIL AMORTISERET KOSTPRIS, FORTSAT	
		17 a. Bankudlån, fortsat	
		Finansiell leasing	
		Af de samlede udlån til amortiseret kostpris udgør finansiell leasing:	
-	-	Saldo primo	2.311 1.834
-	-	Tilgang	1.346 1.411
-	-	Afgang	-988 -934
-	-	Saldo ultimo	2.669 2.311
-	-	Nedskrivninger på finansielle leasingkontrakter udgør ikke-garanterede restværdier ved kontraktens udløb udgør 0 kr.	34 28
		Løbetidsfordeling efter restløbetid af finansiell leasing	
-	-	Til og med 3 måneder	218 238
-	-	Over 3 måneder og til og med 1 år	472 385
-	-	Over 1 år og til og med 5 år	1.703 1.470
-	-	Over 5 år	276 218
-	-	I alt	2.669 2.311
		For udlån under finansiell leasing er amortiseret kostpris udtryk for udlånenes dagsværdi. Leasingkontrakterne omfatter såvel driftsmidler som fast ejendom. Kontrakterne er indgået på sædvanlige markedsvilkår. Kontrakterne har en løbetid på 3-6 år, dog op til 20 år for leasingejendomme.	
		Bruttoinvesteringer i finansielle leasingkontrakter	
		Løbetidsfordeling efter restløbetid af bruttoinvesteringer i finansielle leasingkontrakter	
-	-	Til og med 1 år	766 671
-	-	Over 1 år og til og med 5 år	1.972 1.731
-	-	Over 5 år	299 239
-	-	I alt	3.037 2.641
-	-	Ikke-indtjente indtægter	368 330
		18. OBLIGATIONER TIL DAGSVÆRDI	
-	-	Egne særligt dækkede obligationer	137.388 132.873
-	-	Egne realkreditobligationer	113.740 138.744
34	31	Andre realkreditobligationer	65.382 76.928
-	-	Statsobligationer	8.105 9.768
-	-	Øvrige obligationer	11.361 11.850
34	31	I alt	335.977 370.163
-	-	Egne realkreditobligationer modregnet i "Udstedte obligationer til dagsværdi" – note 29	-113.740 -138.744
-	-	Egne særligt dækkede obligationer modregnet i "Udstedte obligationer til dagsværdi" – note 29	-137.387 -132.872
-	-	Egne junior covered bonds modregnet i "Udstedte obligationer til dagsværdi" – note 29	-3.453 -273
-	-	Egne særligt dækkede obligationer modregnet i "Udstedte obligationer til amortiseret kostpris" – note 30	-1 -1
-	-	Egne andre obligationer modregnet i "Udstedte obligationer til amortiseret kostpris" – note 30	-2.327 -1.150
34	31	I alt	79.069 97.123

Noter

Beløb i mio. kr.

Foreningen Nykredit			Foreningen Nykredit-koncernen	
2011	2012		2012	2011
		18. OBLIGATIONER TIL DAGSVÆRDI, FORTSAT		
		Af obligationer til dagsværdi før modregning af egne obligationer udgør:		
-	-	Udtrukne obligationer	16.774	14.589
-	-	Over for Danmarks Nationalbank samt udenlandske clearingcentraler er til sikkerhed deponeret obligationer til en samlet kursværdi af	16.612	25.001
		Sikkerhederne er stillet på branche- og markedsvilkår.		
		Eftersom størstedelen – ca. 78 mia. kr. – af koncernens obligationsbeholdning indgår i koncernens handelsaktiviteter, forventes den reelle løbetid af disse obligationer at være under 1 år. Ca. 0,8 mia. kr. af obligationsbeholdningen forventes at have en løbetid på op til 5 år.		
		19. AKTIER MV.		
-	-	Noteret på NASDAQ OMX Copenhagen A/S	1.773	2.067
-	-	Noteret på andre børser	105	99
-	-	Unoterede aktier optaget til dagsværdi	1.481	1.513
-	-	I alt	3.358	3.679
		20. KAPITALANDELE I ASSOCIEREDE VIRKSOMHEDER		
-	-	Anskaffelsespris primo	143	157
-	-	Tilgang	0	2
-	-	Afgang	-10	-16
-	-	Anskaffelsespris ultimo	134	143
-	-	Op- og nedskrivninger primo	8	-6
-	-	Resultat	47	10
-	-	Udbytte	-2	-8
-	-	Tilbageførte op- og nedskrivninger	-29	12
-	-	Op- og nedskrivninger ultimo	24	8
-	-	Saldo ultimo	158	151
		21. KAPITALANDELE I TILKNYTTET VIRKSOMHEDER		
15.150	15.888	Anskaffelsespris primo	-	-
738	161	Tilgang	-	-
15.888	16.049	Anskaffelsespris ultimo	-	-
33.718	33.708	Op- og nedskrivninger primo	-	-
227	2.195	Resultat	-	-
-265	-179	Udbytte	-	-
27	52	Andre kapitalbevægelser	-	-
33.708	35.776	Op- og nedskrivninger ultimo	-	-
49.595	51.825	Saldo ultimo	-	-
		Efterstillede tilgodehavender		
-	-	Andre virksomheder	4.668	3.619
-	-	I alt	4.668	3.619

Noter

Beløb i mio. kr.

Foreningen Nykredit			Foreningen Nykredit-koncernen	
2011	2012		2012	2011
		22. IMMATERIELLE AKTIVER, FORTSAT		
		22 b. Tidsbegrænsede rettigheder		
-	-	Anskaffelsespris primo	4.526	4.448
-	-	Tilgang	64	78
-	-	Afgang	-11	-
-	-	Anskaffelsespris ultimo	4.579	4.526
-	-	Af- og nedskrivninger primo	3.509	3.013
-	-	Årets afskrivninger	523	496
-	-	Tilbageførte afskrivninger	-1	-
-	-	Af- og nedskrivninger ultimo	4.030	3.509
-	-	Saldo ultimo	549	1.017
-	-	Tidsbegrænsede rettigheder afskrives over 9 år. Restafskrivningsperioden udgør den 31. december (gnsn. antal år)	1	2
		22 c. Software		
-	-	Anskaffelsespris primo	548	458
-	-	Tilgang	0	0
-	-	Overført fra igangværende udviklingsprojekter	269	90
-	-	Anskaffelsespris ultimo	817	548
-	-	Af- og nedskrivninger primo	436	359
-	-	Årets afskrivninger	100	78
-	-	Af- og nedskrivninger ultimo	537	436
-	-	Saldo ultimo	280	112
-	-	Software afskrives over 3-5 år. Restafskrivningsperioden udgør den 31. december (gnsn. antal år)	3	1
		22 d. Igangværende udviklingsprojekter		
-	-	Anskaffelsespris primo	200	152
-	-	Tilgang	88	139
-	-	Overført til software	-269	-90
-	-	Anskaffelsespris ultimo	20	200
-	-	Saldo ultimo	20	200
		22 e. Kunderelationer		
-	-	Anskaffelsespris primo	130	130
-	-	Tilgang	-	-
-	-	Anskaffelsespris ultimo	130	130
-	-	Af- og nedskrivninger primo	47	39
-	-	Årets afskrivninger	8	8
-	-	Af- og nedskrivninger ultimo	56	47
-	-	Saldo ultimo	74	83
-	-	Kunderelationer mv. afskrives over 13 år. Restafskrivningsperioden udgør den 31. december (gnsn. antal år)	9	10

Noter

Beløb i mio. kr.

Foreningen Nykredit			Foreningen Nykredit-koncernen	
2011	2012		2012	2011
		23. GRUNDE OG BYGNINGER		
-	-	Investeringsejendomme	652	753
-	-	Domicilejendomme	1.667	1.598
-	-	I alt	2.319	2.351
		23 a. Investeringsejendomme		
-	-	Dagsværdi primo	753	845
-	-	Tilgang i året, herunder forbedringer	5	1
-	-	Afgang i året	-115	-68
-	-	Årets værdiregulering til dagsværdi	8	-25
-	-	Dagsværdi ultimo	652	753
-	-	Heraf udgør grunde og bygninger udlejet på operationelle leasingkontrakter	623	719
-	-	Leasingindtægter fra investeringsejendomme	57	67
-	-	Direkte omkostninger vedrørende investeringsejendomme, der genererer lejeindtægter	27	21
-	-	Direkte omkostninger vedrørende investeringsejendomme, der ikke genererer lejeindtægter	1	1
		Værdiansættelsen er foretaget af en intern vurderingsmand ud fra afkastmetoden. Forrentningskravet er fastsat på baggrund af ejendommens art, beliggenhed og vedligeholdelsesstand. Der er i 2012 benyttet forrentningskrav på mellem 5% og 9% for erhvervsnejendomme og mellem 4% og 5% for boligejendomme.		
-	-	Den regnskabsmæssige værdi af investeringsejendomme, hvor der er optaget realkreditbelåning, udgør	623	719
		Lejeindtægter fra operationelle uopsigelige leasingkontrakter		
-	-	Til og med 1 år	31	32
-	-	Over 1 år og til og med 5 år	31	44
-	-	Over 5 år	2	6
-	-	I alt	64	82
		23 b. Domicilejendomme		
-	-	Anskaffelsespris primo	2.181	1.340
-	-	Overført fra materielle anlægsaktiver under opførelse	-	817
-	-	Tilgang, herunder forbedringer	21	26
-	-	Afgang	-1	-1
-	-	Anskaffelsespris ultimo	2.201	2.181
-	-	Opskrivninger primo	304	279
-	-	Årets tilgang indregnet i "Anden totalindkomst"	71	38
-	-	Årets afgang indregnet i "Anden totalindkomst"	-	-11
-	-	Tilbageførte opskrivninger	-2	-2
-	-	Opskrivninger ultimo	373	304
-	-	Af- og nedskrivninger primo	887	329
-	-	Overført fra materielle anlægsaktiver under opførelse	-	539
-	-	Årets afskrivninger	19	18
-	-	Årets nedskrivninger	-	1
-	-	Tilbageførte af- og nedskrivninger	-0	-0
-	-	Af- og nedskrivninger ultimo	906	887
-	-	Saldo ultimo	1.667	1.598

Noter

Beløb i mio. kr.

Foreningen Nykredit		Foreningen Nykredit-koncernen	
2011	2012	2012	2011
		23. GRUNDE OG BYGNINGER, FORTSAT	
		23 b. Domicilejendomme, fortsat	
		Domicilejendomme afskrives over 20-50 år.	
-	-		Restafskrivningsperioden udgør den 31. december (gnsn. antal år)
		17	17
		Den sidst foretagne omvurdering af domicilejendomme er foretaget ultimo 2012.	
		Vurderingerne er foretaget af en intern vurderingsmand ud fra afkastmetoden. Der er i 2012 benyttet forrentningskrav på mellem 5,0% og 7,5% afhængig af domicilejendommens art, beliggenhed og vedligeholdelsesstand.	
		Såfremt der ikke var foretaget omvurderinger, ville den regnskabsmæssige værdi af domicilejendomme udgøre:	
-	-	1.294	1.294
		Anlæg under opførelse	
-	-		Anskaffelsespris primo
		-	743
-	-		Tilgang
		-	74
-	-		Afgang
		-	-817
-	-		Anskaffelsespris ultimo
		-	-
-	-		Nedskrivninger primo
		-	316
-	-		Årets nedskrivninger
		-	223
-	-		Nedskrivninger overført til domicilejendomme
		-	-539
-	-		Nedskrivninger ultimo
		-	-
-	-		Saldo ultimo
		-	-
		24. ØVRIGE MATERIELLE AKTIVER	
-	-		Anskaffelsespris primo
		1.066	974
-	-		Tilgang
		139	128
-	-		Afgang
		-21	-35
-	-		Anskaffelsespris ultimo
		1.184	1.066
-	-		Af- og nedskrivninger primo
		710	632
-	-		Årets afskrivninger
		114	106
-	-		Tilbageførte af- og nedskrivninger
		-18	-27
-	-		Af- og nedskrivninger ultimo
		807	710
-	-		Saldo ultimo
		377	356
		Øvrige aktiver afskrives over 4-5 år.	
-	-		Restafskrivningsperioden udgør den 31. december (gnsn. antal år)
		3	3

Noter

Beløb i mio. kr.

Foreningen Nykredit			Foreningen Nykredit-koncernen	
2011	2012		2012	2011
		25. AKTIVER I MIDLERTIDIG BESIDDELSE		
-	-	Overtagne ejendomme til salg	1.412	556
-	-	I alt	1.412	556
		Såfremt en belånt ejendom overtages på tvangsauktion med henblik på at begrænse tabet på det nødlidende engagement, forsøger koncernen at realisere pantet bedst muligt inden for 12 måneder. Aktiverne er i forretningsområderegnskabet medtaget under Koncernposter.		
		26. ANDRE AKTIVER		
0	1	Tilgodehavende renter og provision	11.764	13.086
-	-	Positiv markedsværdi af afledte finansielle instrumenter mv.	46.832	39.752
-	-	Ydelsesbaserede pensionsordninger	204	123
-	-	Øvrige aktiver	925	658
0	1	I alt	59.724	53.619
		26 a. Netting		
-	-	Positiv markedsværdi af afledte finansielle instrumenter, brutto	46.833	39.752
-	-	Netting i henhold til regnskabsreglerne	-1	-
-	-	Markedsværdi, netto	46.832	39.752
		Netting af markedsværdier kan udelukkende henføres til clearing af derivater gennem et centralt clearinghus (CCP-clearing) i 2012. Aktiviteten startede ultimo året.		
		26 b. Ydelsesbaserede pensionsordninger		
		Langt størstedelen af koncernens pensionsordninger er bidragsbaserede med indbetaling til forsikringsselskaber. Disse indbetalinger udgiftsføres løbende, jf. note 10.		
		Koncernens ydelsesbaserede pensionsordninger afdækkes gennem indbetalinger fra Nykredit Realkredit A/S og fra de ansatte til pensionskassen, der varetager medlemmernes interesser ved at investere de indbetalte beløb til dækning af pensionsforpligtelserne. Pensionskassen er underlagt lovgivningen vedr. firmapensionskasser. Ordningerne er lukket for tilgang af medlemmer og vedrører medarbejdere ansat før 1972.		
-	-	Nutidsværdi af ydelsesbaserede ordninger	-588	-657
-	-	Dagsværdi af ordningernes aktiver	792	780
-	-	Nettoaktiver ultimo	204	123

Noter

Beløb i mio. kr.

Foreningen Nykredit		Foreningen Nykredit-koncernen			
2011	2012		2012	2011	
		26. ANDRE AKTIVER, FORTSAT			
-	-	Forpligtelse primo	-657	-643	
-	-	Kalkulerede renter vedr. forpligtelse	-19	-22	
-	-	Aktuarmæssige gevinster/tab	43	-36	
-	-	Pensionsomkostninger vedr. tidligere år	3	2	
-	-	Udbetalte pensioner	41	42	
-	-	Forpligtelse ultimo	-588	-657	
-	-	Pensionsaktiver primo	780	757	
-	-	Forventede afkast på ordningernes aktiver	36	36	
-	-	Aktuarmæssige gevinster/tab	17	27	
-	-	Udbetalte pensioner	-41	-42	
-	-	Pensionsaktiver ultimo	792	780	
		Ydelsesbaserede pensionsomkostninger/indtægter i resultatopgørelsen, der er indregnet i Udgifter til personale og administration			
-	-	Kalkulerede renter vedr. forpligtelsen	-19	-22	
-	-	Forventet afkast på ordningernes aktiver	36	36	
-	-	Pensionsomkostninger vedr. tidligere regnskabsår	3	2	
-	-	Indregnet aktuarmæssige gevinster/tab for året	60	-7	
-	-	I alt	81	8	
		Pensionsaktiverne er sammensat som følger:			
-	-	Obligationer	885	857	
-	-	Likvider og andre tilgodehavender	12	11	
-	-	Skat mv.	-105	-88	
-	-	Aktiver i alt	792	780	
		Afkast af pensionsaktiverne før skat			
-	-	Faktisk afkast på ordningernes aktiver	71	63	
-	-	Forventet afkast på ordningernes aktiver	36	36	
-	-	Aktuarmæssige gevinster/tab på ordningernes aktiver	35	27	
Forudsætninger for de aktuarmæssige beregninger			2012	2011	2010
Forventet afkast på ordningens aktiver			4,2%	4,6%	3,9%
Diskonteringsrente			2,8%	3,5%	3,9%
Lønstigningstakt			2,0%	2,0%	2,3%
			2009	2008	
			6,0%	6,0%	
			5,0%	4,8%	
			2,0%	2,0%	
Det forventede afkast på ordningernes aktiver er baseret på langsigtede forventninger til afkastet på obligationer med lav risiko.					
Aktiv- og erfaringsændringer, netto					
Beløb for Nykredit Holding-koncernens pensionsforpligtelser i indeværende og de foregående fire år:					
			2012	2011	2010
Pensionsforpligtelse			-588	-657	-643
Pensionsaktiver			792	780	757
Nettoaktiv			204	123	115
			2009	2008	
			142	122	
Erfaringsændringer til pensionsforpligtelserne			43	-36	-110
Erfaringsændringer til pensionsaktiverne			35	27	69
			-54	-7	
			21	-61	

Noter

Beløb i mio. kr.

Foreningen Nykredit			Foreningen Nykredit-koncernen	
2011	2012		2012	2011
		27. GÆLD TIL KREDITINSTITUTTER OG CENTRALBANKER		
301	309	Gæld til kreditinstitutter	67.602	109.782
-	-	Gæld til centralbanker	246	8.144
301	309	I alt	67.848	117.927
-	-	Heraf udgør ægte salgs- og tilbagekøbsforretninger	56.993	96.263
		Løbetidsfordeling efter restløbetid af gæld til kreditinstitutter og centralbanker		
-	-	På anfordring	3.833	9.132
-	-	Til og med 3 måneder	59.037	107.066
-	309	Over 3 måneder og til og med 1 år	4.117	499
301	-	Over 1 år og til og med 5 år	746	1.227
-	-	Over 5 år	115	4
301	309	I alt	67.848	117.927
		28. INDLÅN OG ANDEN GÆLD		
-	-	På anfordring	37.930	30.222
-	-	Med opsigelsesvarsel	5.851	5.498
-	-	Tidsinds kud	10.489	18.709
-	-	Særlige indlånsformer	26	2.854
-	-	I alt	54.295	57.283
		Løbetidsfordeling efter restløbetid af indlån og anden gæld		
-	-	På anfordring	35.301	30.441
-	-	Til og med 3 måneder	7.532	15.271
-	-	Over 3 måneder og til og med 1 år	5.613	5.640
-	-	Over 1 år og til og med 5 år	4.138	4.220
-	-	Over 5 år	1.711	1.712
-	-	I alt	54.295	57.283
		29. Udstedte obligationer til dagsværdi		
-	-	Realkreditobligationer	389.323	461.842
-	-	Særligt dækkede obligationer	924.598	800.522
-	-	Junior covered bonds	44.460	31.441
-	-	I alt	1.358.381	1.293.805
-	-	Egne obligationer overført fra "Obligationer til dagsværdi" – note 18	-254.580	-271.890
-	-	I alt	1.103.801	1.021.916
		Ændringen i dagsværdien af realkreditobligationer (RO) og særligt dækkede obligationer (SDO), der kan henføres til Nykredit-koncernens egen kreditrisiko, kan enten opgøres med udgangspunkt i ændringer i det optionskorrigerede rentespænd (OAS) i forhold til statsobligationer eller med udgangspunkt i ændringer i rentespændet i forhold til tilsvarende realkreditobligationer fra andre danske realkreditudbydere.		
		Opgjort i forhold til andre danske realkreditudbydere har der ikke i 2012 eller siden udstedelsen været ændringer i dagsværdien, som kan henføres til Nykredit-koncernens egen kreditrisiko, idet der ikke er målbare kursforskelle mellem de forskellige udbyderes obligationer med samme karakteristika.		

Noter

Beløb i mio. kr.

Foreningen Nykredit			Foreningen Nykredit-koncernen	
2011	2012		2012	2011
		29. UDSTEDTE OBLIGATIONER TIL DAGSVÆRDI, FORTSAT		
		Opgjort i forhold til statsobligationer er rentespændet mellem disse og RO-/SDO-obligationer i 2012 indsnævret, hvilket har medført en stigning i dagsværdien af de udstedte obligationer på ca. 9 mia. kr., som kan henføres til Nykredit-koncernens egen kreditrisiko. Siden 2008 har spændudvidelser mellem statsobligationer og RO-/SDO-obligationer medført, at faldet i dagsværdien, som kan henføres til Nykredit-koncernens egen kreditrisiko, udgør ca. 20 mia. kr. Egenkapitalen og resultatet er imidlertid ikke påvirket af ændringen i dagsværdien, da værdien af realkreditudlån er ændret tilsvarende.		
		I beregningen tages der hensyn til løbetid og nominel beholdning, men opgørelsen er forbundet med et vis grad af skøn.		
		29 a. Realkreditobligationer		
-	-	Realkreditobligationer til nominel værdi	374.974	452.202
-	-	Kursregulering til dagsværdi	14.349	9.640
-	-	Realkreditobligationer til dagsværdi	389.323	461.842
-	-	Egne realkreditobligationer overført fra "Obligationer til dagsværdi" – note 18	-113.740	-138.744
-	-	I alt	275.583	323.098
-	-	Heraf præemitteret	583	1
-	-	Realkreditobligationer udtrukket til førstkommende kreditortermin	37.564	46.982
		29 b. Særligt dækkede obligationer		
-	-	Særligt dækkede obligationer til nominel værdi	908.165	791.152
-	-	Kursregulering til dagsværdi	16.432	9.370
-	-	Særligt dækkede obligationer til dagsværdi	924.598	800.522
-	-	Egne særligt dækkede obligationer overført fra "Obligationer til dagsværdi" – note 18	-137.387	-132.872
-	-	I alt	787.210	667.650
-	-	Heraf præemitteret	1.932	497
-	-	Særligt dækkede obligationer udtrukket til førstkommende kreditortermin	125.522	118.443
		29 c. Junior covered bonds		
-	-	Junior covered bonds til nominel værdi	43.320	31.354
-	-	Kursregulering til dagsværdi	1.140	87
-	-	Junior covered bonds til dagsværdi	44.460	31.441
-	-	Egne junior covered bonds overført fra "Obligationer til dagsværdi" – note 18	-3.453	-273
-	-	I alt	41.008	31.168
-	-	Junior covered bonds udtrukket til førstkommende kreditortermin	-	-

Noter

Beløb i mio. kr.

Foreningen Nykredit		Foreningen Nykredit-koncernen	
2011	2012	2012	2011
		29. UDSTEDTE OBLIGATIONER TIL DAGSVÆRDI, FORTSAT	
		Løbetidsfordeling efter restløbetid af udstedte obligationer til dagsværdi	
-	-	Til og med 3 måneder	166.830 167.039
-	-	Over 3 måneder og til og med 1 år	327.141 247.355
-	-	Over 1 år og til og med 5 år	462.629 433.004
-	-	Over 5 år	401.781 446.408
-	-	I alt	1.358.381 1.293.805
		Løbetidsfordelingen er foretaget på udstedte obligationer til dagsværdi før modregning af egne obligationer.	
		30. UDSTEDTE OBLIGATIONER TIL AMORTISERET KOSTPRIS	
-	-	Virksomhedsobligationer	29.740 26.789
-	-	Særligt dækkede obligationer	61 61
-	-	Medarbejderobligationer	120 164
-	-	Andre værdipapirer	40 40
-	-	I alt	29.961 27.055
-	-	Egne virksomhedsobligationer overført fra "Obligationer til dagsværdi" – note 18	-2.327 -1.150
-	-	Egne særligt dækkede obligationer overført fra "Obligationer til dagsværdi" – note 18	-1 -1
-	-	Egne andre værdipapirer overført fra "Udlån og andre tilgodehavender til amortiseret kostpris" – note 17	-38 -40
-	-	I alt	27.595 25.864
		Løbetidsfordeling efter restløbetid af udstedte obligationer til amortiseret kostpris	
-	-	Til og med 3 måneder	12.037 13.051
-	-	Over 3 måneder og til og med 1 år	4.514 2.896
-	-	Over 1 år og til og med 5 år	11.100 9.850
-	-	Over 5 år	2.310 1.258
-	-	I alt	29.961 27.055
		Løbetidsfordelingen er foretaget på udstedte obligationer til amortiseret kostpris før modregning af egne obligationer.	
		30 a. Virksomhedsobligationer	
		Udstedelser	
-	-	EMTN-udstedelser*	20.882 14.545
-	-	ECP-udstedelser*	8.817 11.900
-	-	Øvrige udstedelser*	41 344
-	-	I alt	29.740 26.789
		* Noteret på NASDAQ OMX Copenhagen A/S eller Luxembourgs fondsbørs.	
		Der er ikke foretaget værdiregulering, der kan henføres til ændring i egen kreditrisiko.	

Noter

Beløb i mio. kr.

Foreningen Nykredit			Foreningen Nykredit-koncernen	
2011	2012		2012	2011
		31. ØVRIGE IKKE-AFLEDTE FINANSIELLE FORPLIGTELSE TIL DAGSVÆRDI		
-	-	Indlån til dagsværdi	17.718	15.864
-	-	Negative værdipapirbeholdninger	16.839	15.044
-	-	I alt	34.557	30.908
-	-	Heraf udgør ægte salgs- og tilbagekøbsforretninger	17.718	15.864
		Løbetidsfordeling efter restløbetid af øvrige ikke-afledte finansielle forpligtelser til dagsværdi		
-	-	Til og med 3 måneder	34.557	30.908
-	-	I alt	34.557	30.908
		32. ANDRE PASSIVER		
-	-	Skyldige renter og provision	21.477	23.113
-	-	Negativ markedsværdi af afledte finansielle instrumenter mv.	48.939	40.967
-	-	Gæld vedrørende køb af Totalkredit-aktier	361	2.532
0	0	Øvrige passiver	4.322	4.569
0	0	I alt	75.099	71.181
		32 a. Netting		
-	-	Negativ markedsværdi af afledte finansielle instrumenter, brutto	48.940	40.967
-	-	Netting i henhold til regnskabsreglerne	-1	-
-	-	Markedsværdi, netto	48.939	40.967
		Netting af markedsværdier kan udelukkende henføres til clearing af derivater gennem et centralt clearinghus (CCP-clearing) i 2012. Aktiviteten startede ultimo året.		
		33. HENSÆTTELSER TIL UDSKUDT SKAT		
		Udskudt skat		
-	-	Udskudt skat primo	214	126
-	-	Årets udskudte skat indregnet i årets resultat	-516	48
-	-	Regulering af udskudt skat vedr. tidligere år	38	47
-	-	Årets udskudte skat indregnet i "Anden totalindkomst"	-17	-7
-	-	Udskudt skat ultimo	-281	214
		Udskudt skat indregnes således i balancen		
-	-	Udskudte skatteaktiver	184	741
-	-	Hensættelser til udskudt skat	-465	-526
-	-	Udskudt skat ultimo, netto	-281	214

Noter

Beløb i mio. kr.

Foreningen Nykredit		Foreningen Nykredit-koncernen	
2011	2012	2012	2011
33. HENSÆTTELSER TIL UDSKUDT SKAT, FORTSAT			
Udskudt skat vedrører:			
-	-	-48	-34
-	-	0	5
-	-	16	23
-	-	-227	-312
-	-	-34	-26
-	-	-11	-5
-	-	-53	24
-	-	179	616
-	-	46	87
-	-	11	-
-	-	-160	-163
-	-	-281	214
Udskudte skatteaktiver, der ikke er indregnet i balancen:			
-	-	130	134
-	-	130	134
<p>Aktivet er ikke indregnet, idet koncernen kontrollerer, hvorvidt det udløses. Det er ikke sandsynligt, at aktivet bliver udløst inden for en overskuelig fremtid.</p>			
34. AKTUELLE SKATTEAKTIVER OG SKATTEFORPLIGTELSE			
Aktuelle skatteaktiver			
1	-	144	30
-1	0	94	-360
-	3	68	225
-	-0	50	163
-	-0	-34	86
-	3	321	144
Aktuelle skatteforpligtelser			
0	0	-	0
-1	-0	94	-360
0	-	211	384
1	-	-302	-36
0	-	-3	11
0	-	-	-

Noter

Beløb i mio. kr.

Foreningen Nykredit			Foreningen Nykredit-koncernen	
2011	2012		2012	2011
		35. HENSÆTTELSER TIL PENSIONER OG LIGNENDE FORPLIGTELSE		
-	-	Saldo primo	356	326
-	-	Anvendt i året	0	-30
-	-	Årets hensættelse	14	65
-	-	Årets regulering som følge af ændring i diskonterings-sats og -periode	36	15
-	-	Tilbageførsel af ikke-udnyttede beløb	-239	-19
-	-	Saldo ultimo	167	356
		36. TILBAGEBETALINGSPLIGTIGE RESERVER I ÆLDRE SERIER		
-	-	Saldo primo	94	100
-	-	Anvendt i året	-9	-12
-	-	Årets regulering som følge af ændring i diskonterings-sats og -periode	2	6
-	-	Saldo ultimo	87	94
		Tilbagebetalingspligtige reserver i ældre serier hidrører fra lånekontrakter, hvor låntager ved hel eller delvis indfrielse af mellemværendet får udbetalt sin andel af seriereserve-fonden i overensstemmelse med serievilkårene. Forpligtelsen vil frem mod 2033 gradvist blive reduceret i takt med låntagernes tilbagebetaling.		
		37. HENSÆTTELSER TIL TAB PÅ GARANTIER		
-	-	Saldo primo	114	745
-	-	Årets afgang	-68	-659
-	-	Årets hensættelse	36	92
-	-	Tilbageførsel af ikke-udnyttede beløb	-0	-64
-	-	Saldo ultimo	82	114
		38. ANDRE HENSATTE FORPLIGTELSE		
-	-	Saldo primo	149	129
-	-	Anvendt i året	-13	-73
-	-	Årets hensættelse	15	95
-	-	Årets regulering som følge af ændring i diskonterings-sats og -periode	-0	0
-	-	Tilbageførsel af ikke-udnyttede beløb	-1	-2
-	-	Saldo ultimo	150	149

Noter

Beløb i mio. kr.

Foreningen Nykredit		Foreningen Nykredit-koncernen	
2011	2012	2012	2011
		39. EFTERSTILLEDE KAPITALINDSKUD	
		Efterstillede kapitalindskud er finansielle forpligtelser i form af hybrid kernekapital, som i tilfælde af likvidation eller konkurs først skal fyldestgøres efter de almindelige kreditorkrav.	
		Efterstillede kapitalindskud medregnes i basiskapitalen mv. i henhold til bekendtgørelse om opgørelse af basiskapital.	
		Hybrid kernekapital	
		Nom. DKK 100 mio. Lånet har uendelig løbetid. Lånet forrentes med 1,7% p.a. over 3 mdr. Cibor	
-	-	100	100
		Nom. DKK 150 mio. Lånet har uendelig løbetid. Lånet er fastforrentet med 6,3% p.a.	
-	-	150	150
		Nom. EUR 500 mio. Lånet har uendelig løbetid, men kan indløses til kurs 100 fra den 22. september 2014. Lånet er fastforrentet med 4,9% p.a. frem til den 22. september 2014. Herefter er renten variabel	
-	-	3.971	3.989
		Nom. EUR 900 mio. Lånet har uendelig løbetid, men kan indløses til kurs 100 fra den 1. april 2015. Lånet er fastforrentet med 9,0% p.a. frem til den 1. april 2015. Herefter fastsættes renten i 5-årige intervaller	
-	-	7.064	6.975
-	-	11.285	11.215
		Hybrid kernekapital i alt	
-	-	-5	-11
-	-	11.281	11.204
		Efterstillede kapitalindskud i alt	
-	-	10.695	11.204
-	-	-	-
		Efterstillede kapitalindskud, der kan medregnes ved opgørelse af basiskapitalen	
-	-	-	-
		Omkostninger ved optagelse og indfrielse af efterstillede kapitalindskud	
-	-	-	594
		Ekstraordinære afdrag og indfrielse af efterstillede kapitalindskud i løbet af regnskabsperioden	
		Regnskabsmæssig risikoafdækning	
		Der foretages afdækning af eksponeringen over for dagsværdiændringer i kursen på obligationerne som følge af ændringer i markedsrentesatser. Foreningen Nykredit-koncernen har imødekommet denne risiko ved at indgå følgende renteswaps:	
		En 10-årig renteswap med en syntetisk hovedstol på nom. 500 mio. euro.	
		To 5-årige renteswaps med en syntetisk hovedstol på hver nom. 450 mio. euro.	
-	-	245	278
-	-	385	336
		Markedsværdi af renteswap nom. 500 mio. euro	
-	-	3.721	3.478
-	-	7.320	7.081
		Markedsværdi af renteswaps nom. 900 mio. euro	
-	-		
		Markedsværdi af hybrid kernekapital nom. 500 mio. euro	
-	-		
		Markedsværdi af hybrid kernekapital nom. 900 mio. euro	

Noter

Beløb i mio. kr.

Foreningen Nykredit			Foreningen Nykredit-koncernen	
2011	2012		2012	2011
		40. IKKE-BALANCEFØRTE POSTER		
		Nedenfor er præsenteret afgivne garantier og indeståelser, uigenkaldelige kredittilsagn og lignende forpligtelser, der ikke indregnes i balancen.		
-	-	Eventualforpligtelser	5.106	5.675
-	-	Andre forpligtende aftaler	9.213	8.389
-	-	I alt	14.319	14.064
		40 a. Eventualforpligtelser		
-	-	Finansgarantier	1.739	2.094
-	-	Tinglysnings- og konverteringsgarantier	596	501
-	-	Øvrige eventualforpligtelser	2.771	3.080
-	-	I alt	5.106	5.675
		"Øvrige eventualforpligtelser" omfatter hovedsageligt købesums- og betalingsgarantier.		
		Løbetidsfordeling efter restløbetid af eventualforpligtelser		
-	-	Under 1 år	2.230	3.081
-	-	Over 1 år og til og med 5 år	2.052	1.919
-	-	Over 5 år	825	676
-	-	I alt	5.106	5.675
		Fastsættelsen af løbetider er til dels baseret på et skøn, idet ikke alle garantier har en fast udløbsdato, ligesom udløbsdatoen kan være afhængig af eksempelvis ventetider på tinglysning osv.		
		40 b. Andre forpligtende aftaler		
-	-	Uigenkaldelige kredittilsagn	7.338	6.517
-	-	Øvrige	1.875	1.873
-	-	I alt	9.213	8.389
		"Øvrige" under "Andre forpligtende aftaler" består af forpligtelser og hæftelser over for værdipapircentraler, investeringstilsagn over for private-equity fonde samt uopsigelige leasingydelse vedrørende lease af ejendomme på operationelle leasingkontrakter.		
		I "Øvrige" under "Andre forpligtende aftaler" indgår følgende uopsigelige leasingydelser:		
-	-	Til og med 1 år	99	103
-	-	Over 1 år og til og med 5 år	263	304
-	-	Over 5 år	224	224
-	-	I alt	586	632

Noter

40. IKKE-BALANCEFØRTE POSTER, FORTSAT

Skat

SKAT har foreslået en ændring af Nykredit Banks selvangivne indkomst for indkomståret 2008.

Forslaget er baseret på en gennemgang af otte engagementer, der blev bevilget af Forstædernes Bank og efterfølgende overtaget af Nykredit-koncernen i forbindelse med købet af Forstædernes Bank. Forstædernes Bank blev i 2010 fusioneret med Nykredit Bank. Som følge af finanskrisen og udviklingen på ejendomsmarkedet måtte Forstædernes Bank i 2008 og 2009 foretage betydelige nedskrivninger på nævnte engagementer såvel regnskabsmæssigt som skattemæssigt.

SKATs gennemgang for indkomståret 2008 er endnu ikke afsluttet. SKAT har dog meddelt, at det er deres vurdering, at udlånene ikke blev bevilget på sædvanlige forretningsmæssige vilkår eller i overensstemmelse med forretningsgange og instrukser. Det er derfor SKATs vurdering, at der ikke er grundlag for et skattemæssigt fradrag for de foretagne nedskrivninger.

Skatteeffekten for indkomståret 2008 vil kunne udgøre op til 300 mio. kr., men da gennemgangen ikke er afsluttet, er beløbet ikke endeligt. SKAT har endnu ikke taget stilling til en eventuel ændring vedrørende indkomståret 2009, men beløbet vurderes at svare til niveauet for 2008.

Ledelsen i Nykredit Bank er ikke enig i SKATs argumentation, og det er ledelsens opfattelse, at lånene er ydet på et sædvanligt forretningsmæssigt grundlag og i overensstemmelse med politikker og forretningsgange i Forstædernes Bank. Endvidere blev lånene bevilget op til fem år før finanskrisen, og således på et tidspunkt, hvor de negative effekter af udviklingen på ejendomsmarkedet ikke kunne forudsiges.

Såfremt SKAT fastholder, at der ikke kan opnås et skattemæssigt fradrag, vil Nykredit Bank påklage SKATs afgørelse. Det er Nykredit Banks vurdering, at sandsynligheden for, at SKAT vil få medhold i en eventuel retssag, er ubetydelig. En netop afsagt højesteretsdom (SKM2012.353 af 1. juni 2012) understøtter Nykredit Banks synspunkt. Som følge heraf er der ikke foretaget en regulering af skatteudgiften.

41. TRANSAKTIONER OG MELLEMVÆRENDER MED NÆRTSTÅENDE PARTER

Som nærtstående parter anses de tilknyttede og associerede virksomheder til Foreningen Nykredit-koncernen som anført i koncernoversigten samt Foreningen Nykredits bestyrelse, direktion og disses nærtstående.

I 2012 har der ikke været usædvanlige transaktioner med nærtstående parter.

Som en naturlig del af koncernens daglige forretning er der forskellige aftaler mellem selskaberne. Aftalerne omfatter typisk finansiering, garantistillelse, provision for henviste forretninger, opgaver omkring it-driftssupport og it-udviklingsprojekter, løn- og personaleadministration samt øvrige administrative opgaver. Salg af varer og tjenesteydelser mellem koncernselskaberne er sket på markedsvilkår eller omkostningsdækkende basis.

Af væsentlige transaktioner med nærtstående parter, som har været gældende/er indgået i 2012, skal følgende nævnes:

Aftaler mellem Nykredit Realkredit A/S og Totalkredit A/S

Nykredit Realkredit A/S har ydet lån til Totalkredit A/S til brug for sikkerhedsstillelse i Totalkredits kapitalcentre. Lånet udgjorde 26,3 mia. kr. pr. 31. december 2012. Aftale om formidling af realkreditlån til private via Totalkredit A/S (aftalen er indgået på samme vilkår som for øvrige samarbejdsparter, herunder provisionshonorering).

Nykredit Realkredit A/S har ydet lån for 3.100 mio. kr. til Totalkredit A/S i form af efterstillede kapitalindskud.

Nykredit Realkredit A/S har tegnet yderligere aktiekapital i Totalkredit A/S.

Aftaler mellem Nykredit Holding A/S og Nykredit Bank A/S

Nykredit Holding A/S har stillet en tabsgaranti over for den del af Nykredit Bank A/S' nedskrivninger og hensættelser (årets resultatpåvirkning), der overstiger 2% af Nykredit Bank A/S' udlån og garantier, dog begrænset til 2 mia. kr. i garantiens løbetid.

Noter

Beløb i mio. kr.

Foreningen Nykredit		Foreningen Nykredit-koncernen	
2011	2012	2012	2011
		41. TRANSAKTIONER OG MELLEMLÆRENDER MED NÆRTSTÅENDE PARTER, FORTSAT	
		41. a. Transaktioner med dattervirksomheder	
		Resultatopgørelse	
1	0	Renteindtægter	-
		Aktivposter	
24	40	Tilgodehavender hos kreditinstitutter og centralbanker	-
-	17	Obligationer til dagsværdi	-
		41. b. Transaktioner med moderselskaber	
		Resultatopgørelse	
-	-	Renteudgifter	0
		Passivposter	
-	-	Indlån og anden gæld	214
-	-	Udstedte obligationer til dagsværdi	17
		41. c. Transaktioner med joint ventures	
		Resultatopgørelse	
-	-	Udgifter til personale og administration	382
		Aktivposter	
-	-	Andre aktiver	4
		41. d. Transaktioner med associerede virksomheder	
		Resultatopgørelse	
-	-	Renteudgifter	0
		Passivposter	
-	-	Indlån og anden gæld	18
		41. e. Transaktioner med bestyrelse og direktion	
		Renteomkostninger for medlemmer i:	
-	-	Direktion	0
-	-	Bestyrelse	1
-	-	Nærtstående parter til direktion og bestyrelse	1
		Størrelsen af lån, pant, kaution eller garantier stillet for medlemmer i:	
-	-	Direktion	24
-	-	Bestyrelse	53
-	-	Nærtstående parter til direktion og bestyrelse	61
		Størrelsen af indlån fra medlemmer i:	
-	-	Direktion	4
-	-	Bestyrelse	7
-	-	Nærtstående parter til direktion og bestyrelse	15
		Engagementer med nærtstående parter ydes på sædvanlige forretningsbetingelser. Rentesatser på almindelige udlån ligger i niveauet 1,95% til 9,25% (2011: 3,4% til 10,0%), mens indlån forrentes i niveauet 0,0% til 1,0% (2011: 0,25% til 1,0%).	
		Der er ikke nedskrevet eller hensat på engagementer med direktionen, bestyrelsen eller nærtstående parter til direktionen og bestyrelsen.	

Noter

Beløb i mio. kr.

Foreningen Nykredit-koncernen

42. AFLEDTE FINANSIELLE INSTRUMENTER								
Fordeling efter restløbetid	Markedsværdi, netto				Markedsværdi, brutto		Netto-markedsværdi	Nominel værdi
	Til og med 3 måneder	3 måneder til og med 1 år	Fra 1 år til og med 5 år	Over 5 år	Positiv markedsværdi	Negativ markedsværdi		
2012								
Valutakontrakter								
Terminer/futures, køb	-81	-8	-7	-	112	208	-96	43.099
Terminer/futures, salg	43	3	-	-	134	88	46	26.097
Swaps	-487	-326	338	95	1.354	1.734	-380	41.829
Optioner, erhvervede	1	4	-	-	5	-	5	12.598
Optioner, udstedte	-1	-4	-	-	-	5	-5	4.196
Rentekontrakter								
Terminer/futures, køb	86	0	-3	-	92	9	83	101.837
Terminer/futures, salg	-114	0	3	-	17	128	-111	164.306
Forward rate agreements, køb	-71	-128	-88	-	1	288	-287	318.017
Forward rate agreements, salg	82	160	87	-	330	1	329	315.284
Swaps	42	-101	-1.261	616	43.013	43.717	-704	1.301.807
Optioner, erhvervede	-	-	666	1.031	1.738	41	1.697	63.115
Optioner, udstedte	-	-416	-1.212	-1.044	0	2.672	-2.672	60.096
Aktiekontrakter								
Terminer/futures, køb	-0	-	-	-	0	0	-0	4
Terminer/futures, salg	-2	-	-	-	0	3	-2	64
Optioner, erhvervede	1	-	-	-	1	0	1	1
Optioner, udstedte	-	-2	-	-	-	2	-2	1
Kreditkontrakter								
Credit default swaps, køb	-	-	2	0	2	-	2	560
Credit default swaps, salg	-	-	-3	0	0	3	-3	448
Uafviklede spotforretninger	-7	-	-	-	33	40	-7	95.471
I alt	-509	-817	-1.479	699	46.832	48.939	-2.106	2.548.829

Noter

Beløb i mio. kr.

Foreningen Nykredit-koncernen

42. AFLEDTE FINANSIELLE INSTRUMENTER, FORTSAT								
Fordeling efter restløbetid	Markedsværdi, netto				Markedsværdi, brutto		Netto-markedsværdi	Nominel værdi
	Til og med 3 måneder	3 måneder til og med 1 år	Fra 1 år til og med 5 år	Over 5 år	Positiv markedsværdi	Negativ markedsværdi		
2011								
Valutakontrakter								
Terminer/futures, køb	260	77	7	-	457	113	343	37.159
Terminer/futures, salg	-301	-41	-6	-	201	548	-348	42.352
Swaps	-24	186	-506	354	1.462	1.451	11	47.748
Optioner, erhvervede	2	16	-	-	18	0	18	5.304
Optioner, udstedte	-2	-16	-	-	0	18	-18	5.244
Rentekontrakter								
Terminer/futures, køb	-189	7	0	-	186	368	-182	116.914
Terminer/futures, salg	-12	-100	-	-	306	418	-112	171.739
Forward rate agreements, køb	-21	-11	-1	0	6	38	-33	88.066
Forward rate agreements, salg	9	8	-1	-2	21	8	14	89.273
Swaps	17	-42	-1.196	1.265	35.314	35.269	44	1.010.734
Optioner, erhvervede	-	-	343	1.363	1.713	7	1.706	57.513
Optioner, udstedte	-	-	-1.291	-1.392	0	2.683	-2.683	66.290
Aktiekontrakter								
Terminer/futures, salg	2	-2	-	-	2	2	0	0
Optioner, erhvervede	-	0	-	-	0	-	0	22
Optioner, udstedte	-	-2	-	-	-	2	-2	73
Kreditkontrakter								
Credit default swaps, køb	-	-	15	-	18	3	15	1.041
Credit default swaps, salg	-	-19	-	-	-	19	-19	1.428
Uafviklede spotforretninger	28	-	-	-	47	20	28	21.210
I alt	-230	63	-2.636	1.589	39.752	40.967	-1.214	1.762.109

Noter

Beløb i mio. kr.

Foreningen Nykredit		Foreningen Nykredit-koncernen	
2011	2012	2012	2011
43. ÆGTE SALGS- OG TILBAGEKØBSFORRETNINGER SAMT ÆGTE KØBS- OG TILBAGESALGSFORRETNINGER			
Foreningen Nykredit-koncernen anvender købs- og tilbagesalgsforretninger samt salgs- og tilbagekøbsforretninger i forbindelse med den daglige forretning. Forretningerne er alle indgået med obligationer som bagvedliggende aktiv.			
Af nedenstående aktivposter udgør ægte købs- og tilbagesalgsforretninger følgende:			
-	-	Tilgodehavender hos kreditinstitutter og centralbanker	20.633 19.121
-	-	Udlån og andre tilgodehavender til dagsværdi, brutto	36.862 22.351
-	-	Modregnet i "Øvrige ikke-afledte finansielle forpligtigelser til dagsværdi"	-1.461 -344
-	-	Udlån og andre tilgodehavender til dagsværdi mv., netto	35.401 22.007
Af nedenstående passivposter udgør ægte salgs- og tilbagekøbsforretninger følgende:			
-	-	Gæld til kreditinstitutter og centralbanker	56.993 96.263
-	-	Øvrige ikke-afledte finansielle forpligtigelser til dagsværdi, brutto	19.179 16.208
-	-	Modregnet i "Udlån og andre tilgodehavender til dagsværdi"	-1.461 -344
-	-	Øvrige ikke-afledte finansielle forpligtigelser til dagsværdier mv., netto	17.718 15.864
Aktiver solgt som led i ægte salgs- og tilbagekøbsforretninger:			
-	-	Obligationer til dagsværdi	76.219 112.051

Noter

Beløb i mio. kr.

Foreningen Nykredit-koncernen
2012 2011

44. RISIKOSTYRING

Drifts-, finansielle, rente- og kreditrisici i Foreningen Nykredit og Foreningen Nykredit-koncernen er afhængig af udviklingen i Nykredit Realkredit-koncernen. I årsrapporten 2012 for Nykredit Realkredit A/S er koncernens risici og politikker beskrevet i ledelsesberetningens afsnit om risikostyring, hvortil der henvises.

Kreditrisiko

Koncernens maksimale krediteksponering er sammensat af udvalgte balanceposter og ikke-balanceførte poster.

Samlet krediteksponering

Balanceførte poster

Anfordringstilgodehavender hos centralbanker	9.380	6.969
Tilgodehavender hos kreditinstitutter og centralbanker	50.677	59.175
Udlån og andre tilgodehavender til dagsværdi	1.172.253	1.106.581
Udlån og andre tilgodehavender til amortiseret kostpris	50.111	56.716
Obligationer til dagsværdi	79.069	97.123
Aktier mv.	3.358	3.679
Andre aktiver	59.743	53.737

Ikke-balanceførte poster

Eventualforpligtelser	5.106	5.675
Uigenkaldelige kredittilsagn	7.338	6.517

I alt **1.437.035** **1.396.172**

Koncentrationsrisici

Engagementet med en kunde eller en gruppe af indbyrdes forbundne kunder må efter fradrag for særligt sikre krav ikke overstige 25% af basiskapitalen i henhold til lov om finansiel virksomhed. Foreningen Nykredit-koncernen har ikke i 2012 eller 2011 haft engagementer, der overstiger denne grænse.

Modtagne sikkerheder

Foreningen Nykredit-koncernen reducerer risikoen på de enkelte forretninger ved at indgå tabsgarantier og modtage pant i fysiske aktiver. For realkreditudlån fremgår restgældens risikomæssige placering i forhold til estimerede ejendomsværdier af afsnittet Koncernens risikostyring i ledelsesberetningen for Nykredit Realkredit A/S, mens nedenstående opgørelse viser bankudlån fordelt på usikret udlån, samt udlån sikret ved hel eller delvis pant eller anden sikkerhedsstillelse.

Bankudlån	2012				2011			
	Offentlige	Privat	Erhverv	I alt	Offentlige	Privat	Erhverv	I alt
Usikret udlån	307	13.777	18.535	32.619	347	12.537	15.301	28.185
Udlån sikret ved pant eller anden sikkerhedsstillelse:								
Fuldt sikret	75	3.077	4.048	7.200	44	3.360	11.175	14.579
Delvist sikret	124	5.001	8.841	13.966	56	4.968	12.282	17.306
Udlån før nedskrivninger i alt	506	21.855	31.424	53.785	447	20.865	38.758	60.070

Ved etablering af rammer for finansielle produkter stilles ofte yderligere krav om etablering af et aftalegrundlag, der giver mulighed for netting. Aftalegrundlaget er typisk baseret på markedskonforme standarder som fx ISDA- eller GMRA-aftaler.

Tilsynsdiamanten for pengeinstitutter

Finanstilsynet har opstillet fem centrale målepunkter, tilsynsdiamanten, der indikerer, hvornår et pengeinstitut opererer med en forhøjet risiko. Nykredit Bank ligger pr. 31. december 2012 under Finanstilsynets grænseværdier. Endvidere lå Nykredit Bank bedre placeret eller på niveau med de øvrige gruppe 1- pengeinstitutter pr. 30. juni 2012, hvor Finanstilsynet offentliggjorde den seneste sammenligning af pengeinstitutterne.

Målepunkt i tilsynsdiamanten	Grænseværdier	Nykredit Bank
Udlånsvækst	< 20%	9,6%
Store engagementer	< 125%	0,0%
Ejendoms eksponering	< 25%	14,6%
Fundingratio	< 1,00%	0,6
Likviditetsoverdækning	> 50%	183,1%

Noter

Beløb i mio. kr.

Foreningen Nykredit-koncernen

44. RISIKOSTYRING, FORTSAT

Realkreditudlån fordelt på ejendoms kategorier og ratingklasser

Ratingen viser kundens betalingsevne, men ikke sandsynligheden for tab. For realkreditudlån er der typisk betydelig sikkerhed bag lånene, der reducerer eller minimerer risikoen for tab – uanset kundens rating.

2012

Ratingklasse	Ejerbolig	Privat udlejning	Industri og håndværk	Kontor og forretning	Landbrug	Alment byggeri	Øvrige	I alt
10	48.779	1.148	2.457	5.737	2.798	2.688	619	64.226
9	78.560	7.479	6.653	14.038	5.708	7.367	2.642	122.444
8	169.029	27.048	7.333	25.322	9.304	28.833	6.026	272.895
7	142.104	29.622	2.316	29.294	15.953	18.276	5.033	242.597
6	108.152	19.812	1.530	12.132	17.995	4.713	2.121	166.454
5	46.342	8.668	846	4.799	13.171	436	379	74.641
4	34.452	5.891	910	4.052	19.073	134	222	64.734
3	14.419	2.676	414	5.171	3.813	57	111	26.661
2	17.234	4.903	360	2.225	2.697	194	168	27.781
1	14.937	996	89	637	866	16	38	17.580
0	4.158	2.081	130	1.023	2.830	138	44	10.404
Misligholdte	4.692	5.453	539	3.674	3.481	386	152	18.377
I alt	682.859	115.777	23.578	108.103	97.688	63.237	17.554	1.108.796

2011

Ratingklasse	Ejerbolig	Privat udlejning	Industri og håndværk	Kontor og forretning	Landbrug	Alment byggeri	Øvrige	I alt
10	39.815	1.137	1.516	4.411	4.141	488	479	51.986
9	63.763	5.075	2.369	12.342	9.417	2.334	2.659	97.957
8	125.303	22.812	11.446	15.478	18.978	25.435	7.267	226.718
7	174.831	28.340	3.021	25.443	20.103	19.504	2.786	274.027
6	116.964	13.639	1.629	12.930	15.276	5.065	1.517	167.020
5	50.038	10.367	2.011	7.037	7.448	3.957	704	81.563
4	31.792	6.790	688	5.406	12.078	2.641	438	59.833
3	13.859	4.300	569	6.528	2.143	1.291	262	28.954
2	19.443	6.535	530	3.512	3.221	892	210	34.342
1	14.749	1.050	126	1.495	1.204	456	29	19.110
0	4.921	2.032	79	1.787	881	88	23	9.811
Misligholdte	5.287	5.876	506	1.978	2.360	152	125	16.284
I alt	660.765	107.953	24.489	98.346	97.251	62.302	16.499	1.067.606

Koncernens realkreditudlån er opgjort til nominal værdi. Realkreditudlånet er fordelt på ratingklasser, der afspejler den enkelte kundes rating defineret som sandsynligheden for misligholdelse. Ratingklasserne går fra 0-10, hvor 10 er den bedste rating.

Gruppen "Misligholdte engagementer" omfatter udlån, hvorpå der er foretaget individuel nedskrivning, samt udlån til kunder med en forhøjet fremtidig risiko for misligholdelse, men ikke nødvendigvis fremtidige tab, idet tabsrisikoen også afhænger af sikkerhederne bag lånet. Nykredits ratingklasser er nærmere beskrevet i rapporten Risiko- og kapitalstyring 2012 der findes på nykredit.dk/rapporter.

Noter

Beløb i mio. kr.

Foreningen Nykredit-koncernen

44. RISIKOSTYRING, FORTSAT

Bankudlån fordelt på brancher og ratingklasser

2012	Fremstill-, bygge- og anlægs- virksomhed	Kredit- og finansierings- virksomhed	Ejendoms- admin. og handel mv.	Transport, handel og hotel	Andre erhverv og offentlige	Private	I alt
Ratingklasse							
10	1.049	376	193	330	880	2.890	5.718
9	210	399	759	562	561	1.803	4.294
8	1.790	1.603	2.634	810	2.186	1.445	10.468
7	1.355	273	2.625	658	1.137	1.300	7.348
6	613	360	1.191	117	712	956	3.949
5	375	137	1.082	206	698	1.277	3.775
4	307	97	576	79	524	1.472	3.055
3	384	2.280	432	101	661	814	4.672
2	80	124	171	102	243	876	1.596
1	27	14	215	47	82	274	659
0	13	22	196	18	70	146	465
Misligholdte	618	1.778	2.120	735	910	1.509	7.670
I alt	6.821	7.463	12.194	3.765	8.664	14.762	53.669

Bankudlån fordelt på brancher og ratingklasser

2011	Fremstill.- bygge- og anlægs- virksomhed	Kredit- og finansierings- virksomhed	Ejendoms- admin. og handel mv.	Transport, handel og hotel	Andre erhverv og offentlige	Private	I alt
Ratingklasse							
10	63	263	211	311	633	2.631	4.113
9	1.496	1.920	727	400	1.206	1.871	7.621
8	2.138	779	2.806	895	1.758	1.981	10.355
7	1.201	1.062	3.542	388	1.070	1.658	8.920
6	342	281	984	287	762	1.259	3.914
5	360	135	747	136	428	1.361	3.167
4	377	138	602	115	615	1.465	3.311
3	341	373	286	234	507	590	2.331
2	339	3.207	1.131	116	555	1.287	6.636
1	118	87	280	69	165	371	1.092
0	123	219	138	13	154	290	937
Misligholdte	634	1.445	2.176	806	1.026	1.369	7.456
I alt	7.533	9.911	13.630	3.770	8.877	16.134	59.855

Ratingklasserne omfatter Nykredit Bank A/S' udlån og tilgodehavender til amortiseret kostpris opgjort før nedskrivninger.

Gruppen "Misligholdte engagementer" omfatter udlån, hvorpå der er foretaget individuel nedskrivning, og udlån til kunder med en forhøjet fremtidig risiko for misligholdelse, men ikke nødvendigvis fremtidige tab, idet tabsrisikoen også afhænger af bl.a. sikkerhederne bag lånet. Nykredits ratingklasser er nærmere beskrevet i rapporten "Risiko- og kapitalstyring 2012", der findes på nykredit.dk/rapporter.

Noter

Beløb i mio. kr.

Foreningen Nykredit-koncernen

45. REGNSKABSMÆSSIG AFDÆKNING			
Der er foretaget løbende afdækning af renterisikoen på fastforrentede aktiver og forpligtelser. Følgende er omfattet af sikringen:			
	Nominal/ amortiseret værdi	Regnskabs- mæssig værdi	Regnskabs- mæssig dagsværdi- regulering
2012			
Aktiver			
Udlån	1.071	1.127	56
Forpligtelser			
Efterstillede kapitalindskud	10.405	11.035	-630
Udstedte obligationer	6.557	6.778	-222
Afledte finansielle instrumenter			
Renteswaps, fastforrentede bankudlån	493	56	-56
Renteswaps, efterstillede kapitalindskud	10.445	630	630
Renteswaps, udstedte obligationer	6.557	222	222
I alt	35.527	19.848	-1
Årets gevinst/tab på sikringsinstrumenter		147	
Årets gevinst/tab på de sikrede poster		-146	
Nettogevinst/tab		1	
2011			
Aktiver			
Udlån	1.181	1.242	61
Forpligtelser			
Efterstillede kapitalindskud	10.351	10.965	-614
Udstedte obligationer	4.290	4.387	-97
Afledte finansielle instrumenter			
Renteswaps, fastforrentede bankudlån	883	62	-62
Renteswaps, efterstillede kapitalindskud	10.408	614	614
Renteswaps, udstedte obligationer	4.290	97	97
I alt	31.403	17.366	-1
Årets gevinst/tab på sikringsinstrumenter		169	
Årets gevinst/tab på de sikrede poster		-170	
Nettogevinst/-tab		-1	

Noter

Beløb i mio. kr.

Foreningen Nykredit		Foreningen Nykredit-koncernen	
2011	2012	2012	2011
		46. VALUTAEKSPONERING	
		Valutafordeling på hovedvalutaer, netto	
-	-	USD	8
-	-	GBP	4
-	-	SEK	-266
-	-	NOK	72
-	-	CHF	-2
-	-	CAD	-0
-	-	JPY	-2
-	-	EUR	-188
-	-	Andre	6
-	-	I alt	-368
-	-	Valutakursindikator 1	458
		Valutakursindikator 1 opgøres som summen af den største numeriske værdi af aktiver (lang position) eller nettogæld. Indikator 1 viser den samlede valutarisiko.	
-	-	Valutakursindikator 2	9
		Valutakursindikator 2 er baseret på en statistisk metode, hvor de historiske data er opgjort af de danske myndigheder og er et udtryk for den samlede tabsrisiko.	

Noter

47. DEFINITIONER PÅ NØGLETAL

Nøgletal anvendt i note 48

Årets/periodens resultat i procent af gnsn. egenkapital p.a.¹

Definition

Årets/periodens resultat divideret med gennemsnitlig egenkapital.

Basisindtjening før nedskrivninger i procent af gnsn. egenkapital p.a.¹

Basisindtjening før nedskrivninger divideret med gennemsnitlig egenkapital.

Basisindtjening efter nedskrivninger i procent af gnsn. egenkapital p.a.¹

Basisindtjening efter nedskrivninger divideret med gennemsnitlig egenkapital.

Nedskrivninger og hensættelser på garantier

Summen af individuelle og gruppevise nedskrivninger samt hensættelser på garantier ultimo året.

Årets/periodens nedskrivningsprocent

Årets/periodens nedskrivninger på udlån og hensættelser på garantier divideret med summen af udlån til dagsværdi, udlån til amortiseret kostpris, garantier og nedskrivninger/hensættelser ultimo året/perioden.

Gnsn. antal fuldtidsansatte medarbejdere

Det gennemsnitlige antal fuldtidsansatte medarbejdere beregnet på baggrund af ATP-metoden.

Nøgletal anvendt i note 49²

Egenkapitalforrentning før skat

Definition

Summen af resultat før skat samt resultat af ophørende forsikringsvirksomhed divideret med gennemsnitlig egenkapital.

Egenkapitalforrentning efter skat

Resultat efter skat divideret med gennemsnitlig egenkapital.

Indtjening pr. omkostningskrone

Summen af alle indtægter undtagen resultat af ophørende forsikringsvirksomhed divideret med summen af alle omkostninger undtagen skat.

Valutaposition (%)

Valutakursindikator 1 ultimo året divideret med kernekapital inkl. hybrid kapital efter fradrag ultimo året.

Udlån i forhold til egenkapital (udlåns gearing)

Summen af udlån til dagsværdi og udlån til amortiseret kostpris divideret med egenkapital ultimo året.

Årets udlånsvækst (%)

Udlån til nominel værdi ultimo året divideret med udlån til nominel værdi primo året.

Akkumuleret nedskrivningsprocent

Samlede nedskrivninger på udlån og hensættelser på garantier ultimo året divideret med summen af udlån til dagsværdi, udlån til amortiseret kostpris, garantier og nedskrivninger/hensættelser ultimo året.

Årets nedskrivningsprocent

Årets nedskrivninger på udlån og hensættelser på garantier divideret med summen af udlån til dagsværdi, udlån til amortiseret kostpris, garantier og nedskrivninger/hensættelser ultimo året.

Nøgletal vedrørende solvens og kapitalbehov

Solvensprocent

Definition

Basiskapital efter fradrag divideret med risikovægtede poster.

Kernekapitalprocent

Kernekapital inkl. hybrid kernekapital efter fradrag divideret med risikovægtede poster.

¹ Periodens nøgletal omregnes i kvartalerne til helår.

² Nøgletallene er baseret på Finanstilsynets definitioner og vejledning.

Noter

Beløb i mio. kr.

Foreningen Nykredit-koncernen	Året 2012	Året 2011	4. kv. 2012	3. kv. 2012	2. kv. 2012	1. kv. 2012	4. kv. 2011
48. HOVED- OG NØGLETAL I FEM KVARTALER¹							
Basisindtægter af							
Forretningsdrift	8.697	8.368	1.986	2.233	2.255	2.223	2.100
Fonds	206	651	20	24	75	87	166
I alt	8.902	9.018	2.006	2.258	2.330	2.309	2.266
Driftsomkostninger og afskrivninger	5.544	5.984	1.435	1.391	1.451	1.267	1.709
Basisindtjening før nedskrivninger	3.358	3.034	571	866	879	1.042	557
Nedskrivninger på udlån mv.	2.149	1.414	616	542	497	494	516
Basisindtjening efter nedskrivninger	1.209	1.620	-45	324	381	548	41
Beholdningsindtjening	2.348	-908	1	691	93	1.563	11
Resultat før kapitalomkostninger	3.557	712	-44	1.015	474	2.112	53
Nettorente mv. af hybrid kernekapital	-465	-462	-117	-117	-116	-115	-115
Resultat før skat	3.092	251	-161	898	358	1.997	-63
Skat	652	-11	-107	200	67	491	14
Årets/periodens resultat	2.440	261	-54	697	291	1.506	-77
BALANCE I SAMMENDRAG ULTIMO	31.12.2012	31.12.2011	31.12.2012	30.09.2012	30.06.2012	31.03.2012	31.12.2011
Aktiver							
Kassebeholdning og tilgodehavender hos kreditinstitutter og centralbanker mv.	60.174	66.258	60.174	50.620	61.440	63.900	66.258
Realkreditudlån til dagsværdi	1.136.445	1.083.991	1.136.445	1.128.680	1.120.214	1.097.992	1.083.991
Bankudlån – ekskl. reverseforretninger	49.728	55.776	49.728	53.980	55.203	55.935	55.776
Obligationer og aktier	82.427	100.802	82.427	92.389	95.785	94.938	100.802
Øvrige aktiver	104.615	85.887	104.615	109.938	101.005	94.793	85.887
Aktiver i alt	1.433.388	1.392.714	1.433.388	1.435.607	1.433.648	1.407.558	1.392.714
Passiver							
Gæld til kreditinstitutter og centralbanker	67.848	117.927	67.848	80.813	101.194	108.638	117.927
Indlån og anden gæld	54.295	57.283	54.295	53.286	55.067	56.290	57.283
Udstedte obligationer til dagsværdi	1.103.801	1.021.916	1.103.801	1.082.050	1.066.880	1.041.137	1.021.916
Efterstillede kapitalindskud	11.281	11.204	11.281	11.322	11.254	11.246	11.204
Øvrige passiver	138.685	129.219	138.685	150.657	142.473	133.596	129.219
Egenkapital	57.478	55.166	57.478	57.478	56.781	56.651	55.166
Passiver i alt	1.433.388	1.392.714	1.433.388	1.435.607	1.433.648	1.407.558	1.392.714
NØGLETAL²							
Årets/periodens resultat i procent af gnsn. egenkapital p.a.	4,3	0,5	-0,4	4,9	2,1	10,8	-0,6
Basisindtjening før nedskrivninger i procent af gnsn. egenkapital p.a.	6,0	5,5	4,0	6,1	6,2	7,5	4,0
Basisindtjening efter nedskrivninger i procent af gnsn. egenkapital p.a.	2,1	2,9	-0,3	2,3	2,7	3,9	0,3
Nedskrivninger på udlån og hensættelser på garantier	7.094	6.892	7.094	7.262	7.111	7.040	6.892
Årets/periodens nedskrivningsprocent	0,17	0,12	0,05	0,04	0,04	0,04	0,04
Solvensprocent	18,4	16,4	18,4	17,6	16,6	16,4	16,4
Kernekapitalprocent	18,4	16,4	18,4	17,6	16,6	16,4	16,4
Gnsn. antal fuldtidsansatte medarbejdere	4.115	4.139	4.115	4.118	4.124	4.125	4.139
¹ Hoved- og nøgletal i kvartalerne er ikke reviderede.							
² Definitioner på nøgletal fremgår af note 47							

Noter

Beløb i mio. kr.

Foreningen Nykredit

	2012	2011	2010	2009	2008
49. HOVED- OG NØGLETAL I FEM ÅR					
RESULTATOPGØRELSE I SAMMENDRAG					
Netto rente- og gebyrindtægter	-7	6	3	7	12
Kursreguleringer	0	0	-2	-	-
Udgifter til personale og administration	5	5	4	4	4
Resultat af kapitalandele i associerede og tilknyttede virksomheder	2.195	227	3.592	776	-3.117
Resultat før skat	2.183	229	3.589	779	-3.109
Skat	-3	0	-1	1	2
Årets/periodens resultat	2.186	228	3.590	778	-3.111
BALANCE I SAMMENDRAG ULTIMO					
Aktiver					
Kassebeholdning og tilgodehavender hos kreditinstitutter og centralbanker mv.	40	24	21	233	227
Obligationer og aktier mv.	31	34	205	-	-
Kapitalandele i tilknyttede virksomheder	51.825	49.595	48.868	45.273	44.512
Øvrige aktiver	4	1	4	1	6
Aktiver i alt	51.901	49.654	49.098	45.507	44.744
Passiver					
Gæld til kreditinstitutter og centralbanker	309	301	-	-	-
Øvrige passiver	0	1	0	2	2
Egenkapital	51.591	49.353	49.098	45.505	44.741
Passiver i alt	51.901	49.654	49.098	45.507	44.744
IKKE-BALANCEFØRTE POSTER					
Andre forpligtende aftaler	-	-	-	-	-
NØGLETAL¹					
Solvensprocent	26,3	26,2	26,5	26,5	26,5
Kernekapitalprocent	26,3	26,2	26,5	26,5	26,8
Egenkapitalforrentning før skat	4,3	0,5	7,6	1,7	-6,7
Egenkapitalforrentning efter skat	4,3	0,5	7,6	1,7	-6,7
Indtjening pr. omkostningskrone	418	48	899	195	-822

¹Nøgletallene er baseret på Finanstilsynets definitioner og vejledning. Definitionerne fremgår af note 47.

Noter

Beløb i mio. kr.

Foreningen Nykredit-koncernen

	2012	2011	2010	2009	2008
49. HOVED- OG NØGLETAL I FEM ÅR, FORTSAT					
RESULTATOPGØRELSE I SAMMENDRAG					
Netto renteindtægter	10.831	10.110	11.214	11.133	7.758
Netto gebyrindtægter mv.	401	324	606	593	269
Netto rente- og gebyrindtægter	11.232	10.434	11.820	11.726	8.027
Kursreguleringer	-723	-3.021	-213	2.934	-5.693
Andre driftsindtægter	230	226	209	165	154
Udgifter til personale og administration	4.748	4.940	4.845	4.865	4.172
Af- og nedskrivninger på immaterielle og materielle aktiver	766	930	811	744	729
Andre driftsudgifter	30	114	382	551	126
Nedskrivninger på udlån og tilgodehavender mv.	2.149	1.414	2.382	7.919	1.443
Resultat af kapitalandele i associerede virksomheder	47	10	36	-141	124
Resultat før skat	3.092	251	3.432	606	-3.857
Skat	652	-11	872	-31	-216
Resultat af ophørende forsikringsvirksomhed	-	-	1.511	245	108
Årets/periodens resultat	2.440	261	4.071	882	-3.534
BALANCE I SAMMENDRAG ULTIMO					
	2012	2011	2010	2009	2008
Aktiver					
Kassebeholdning og tilgodehavender hos kreditinstitutter og centralbanker	60.174	66.258	58.657	62.909	73.388
Realkreditudlån til dagsværdi	1.136.445	1.083.991	1.030.478	981.227	895.463
Bankudlån – ekskl. reverseforretninger	49.728	55.776	58.833	60.908	72.733
Obligationer og aktier mv.	82.427	100.802	99.228	86.620	103.434
Øvrige aktiver	104.615	85.887	63.874	54.513	72.965
Aktiver i alt	1.433.388	1.392.714	1.311.070	1.246.177	1.217.983
Passiver					
Gæld til kreditinstitutter og centralbanker	67.848	117.927	95.879	119.313	162.550
Indlån og anden gæld	54.295	57.283	55.348	64.149	60.849
Udstedte obligationer til dagsværdi	1.103.801	1.021.916	974.198	889.899	836.081
Efterstillede kapitalindskud	11.281	11.204	11.618	15.372	8.979
Øvrige passiver	138.685	129.219	118.376	105.870	98.814
Egenkapital	57.478	55.166	55.650	51.575	50.709
Passiver i alt	1.433.388	1.392.714	1.311.070	1.246.177	1.217.983
IKKE-BALANCEFØRTE POSTER					
Eventualforpligtelser	5.106	5.675	6.492	8.636	9.205
Andre forpligtende aftaler	9.213	8.389	8.342	10.852	10.497
NØGLETAL¹					
Solvensprocent	18,4	16,4	18,7	17,8	14,7
Kernekapitalprocent	18,4	16,4	18,7	16,8	13,6
Egenkapitalforrentning før skat	5,5	0,5	9,2	1,7	-7,1
Egenkapitalforrentning efter skat	4,3	0,5	7,6	1,7	-6,7
Indtjening pr. omkostningskrone	1,40	1,03	1,41	1,04	0,40
Valutaposition (%)	0,6	0,0	1,0	3,6	0,8
Udlån i forhold til egenkapital (udlåns gearing)	21,3	21,1	19,8	20,5	19,6
Årets udlånsvækst (%)	4,2	4,0	4,1	4,3	13,4
Akkumuleret nedskrivningsprocent	0,57	0,59	0,81	0,97	0,33
Årets nedskrivningsprocent	0,17	0,12	0,21	0,74	0,14

¹Nøgletallene er baseret på Finanstilsynets definitioner og vejledning. Definitionerne fremgår af note 47.

Noter

Beløb i mio. kr.

Foreningen Nykredit-koncernen

50. KONCERNOVERSIGT	Ejerandel i % pr. 31.12.2012	Omsætning 2012*	Årets resultat 2012	Aktiver pr. 31.12.2012	Forpligtelser pr. 31.12.2012	Egenkapital pr. 31.12.2012	Foreningen Nykredit- koncernens andel af årets resultat 2012	Foreningen Nykredit- koncernens andel af indre værdi pr. 31.12.2012	Årets resultat 2011	Egenkapital pr. 31.12.2011
Navn og hjemsted										
Foreningen Nykredit-koncernen Foreningen Nykredit, København, i)										
Dattervirksomheder, der konsolideres										
Nykredit Holding A/S, København, i)	100	80	2.449	57.731	20	57.712	2.449	57.712	260	55.408
Nykredit Realkredit A/S, København, a)	100	6.424	2.392	1.289.219	1.231.663	57.556	2.392	57.556	261	55.310
Totalkredit A/S, Taastrup, a)	100	1.596	522	562.020	546.930	15.090	522	15.090	562	13.818
Nykredit Bank A/S, København, b)	100	2.471	69	209.316	195.046	14.271	69	14.271	433	14.202
Nykredit Pantebrevsinvestering A/S, Nykredit Portefølje Administration A/S, Nykredit Leasing A/S, Gladsaxe, f)	100	0	0	12	0	12	0	12	0	12
FB Ejendomme A/S, København, e)	100	201	65	278	19	259	65	259	40	194
Nykredit Mægler A/S, Århus, d)	100	107	16	3.089	2.929	160	16	160	-4	144
Nykredit Ejendomme A/S, København, e)	100	0	0	5	1	4	0	4	0	4
Nykredit Ejendomme A/S, København, e)	100	107	23	174	33	141	23	141	5	118
Nykredit Ejendomme A/S, København, e)	100	118	49	1.677	1.209	469	49	469	-195	367
Ejendomsselskabet Kalvebod A/S, København, i)	100	1	9	218	0	218	9	218	-41	209
Kalvebod Ejendomme I A/S, København, e)	100	30	3	421	363	58	3	58	-34	55
Kalvebod Ejendomme II A/S, København, e)	100	27	6	300	239	61	6	61	-8	55
Nykredit Adm. V A/S, København, g)	100	0	0	1	0	1	0	1	0	1

Koncernoversigten indeholder alene væsentlige datterselskaber. Regnskabsoplysninger er anført, som selskaberne indgår i koncernregnskabet.

* For virksomheder, der aflægger regnskab efter lov om finansiel virksomhed, defineres omsætning som netto rente- og gebyrindtægter, kursreguleringer og andre driftsindtægter.

a) Realkreditvirksomhed
b) Bankvirksomhed
c) Pantebrevsvirksomhed
d) Ejendomsmæglervirksomhed
e) Ejendomsvirksomhed
f) Leasingvirksomhed
g) Uden aktiviteter
h) Investeringsforvaltningsselskab
i) Holdingselskab uden selvstændig aktivitet

Regnskaberne for Nykredit Holding A/S og Nykredit Realkredit A/S kan rekvireres hos:
Nykredit Realkredit A/S
Kalvebod Brygge 1-3
1780 København V

Noter

Beløb i mio. kr.

Foreningen Nykredit-koncernen

50. KONCERNOVERSIGT, FORTSAT	Ejerandel i % pr. 31.12.2012	Omsætning 2012	Årets resultat 2012	Aktiver pr. 31.12.2012	Forpligtelser pr. 31.12.2012	Egenkapital pr. 31.12.2012	Foreningen Nykredit-koncernens andel af årets resultat 2012	Foreningen Nykredit-koncernens andel af indre værdi pr. 31.12.2012	Årets resultat 2011	Egenkapital pr. 31.12.2011
Navn og hjemsted										
Associerede virksomheder*										
Boligsiden A/S, København, a)	23	14	0	13	1	12	0	3	0	11
Core Property Management A/S, København, c)	20	19	7	27	5	22	2	4	5	30
E-nettet Holding A/S, København, b)	20	83	8	144	83	61	2	8	-2	56
Erhvervsinvest K/S, København, c)	22	159	158	186	0	185	36	36	1	183
JN Data A/S, Silkeborg, b)	50	1.358	6	758	565	193	3	97	4	188
JSNFA A/S, Aalborg, c)	33	0	-0	4	0	4	-0	2	0	4
Scandinavian Private Equity Partners A/S, København, d)	46	9	6	21	3	18	4	8	1	8

* Indregnes på baggrund af seneste årsrapport eller perioderegnskabet pr. 30. september, såfremt årsrapporten ikke foreligger.

- a) Ejendomsvirksomhed
- b) Datavirksomhed
- c) Investeringsvirksomhed
- d) Rådgivningsvirksomhed

Noter

Beløb i mio. kr.

Foreningen Nykredit-koncernen

50. KONCERNOVERSIGT, FORTSAT

Navn og hjemsted	Ejerandel i % pr. 31.12.2012	Årets resultat	Egenkapital pr. 31.12.2012
Andre virksomheder, hvori koncernen besidder mindst 10% af selskabskapitalen			
Bisca Holding A/S, Vedbæk*	25	72	83
Cross Atlantic Partners KS IV, København*	17	54	74
Cross Atlantic Partners KS V, København*	13	7	102
ED Equity Holding B.V., Amsterdam*	30	-0	7
Ejendomsselskabet Nordtyskland I A/S, København*	10	5	57
Ejendomsselskabet Nordtyskland III A/S, København*	29	12	141
Ejendomsselskabet Nordtyskland IV A/S, København*	48	9	107
EQT III No 3 LP, Guernsey*	16	25	353
Erhvervsinvest II K/S, København*	11	31	409
Erhvervsinvest Management A/S, København*	10	3	19
Jeudan A/S, København*	17	-251	4.016
Kelsen Holding A/S, Nørre Snede*	11	51	298
VP Securities A/S, København*	13	60	143

* Ifølge seneste offentliggjorte årsrapport

Foreningen Nykredit-koncernen besidder mere end 20% af aktierne i selskaberne Bisca Holding A/S, ED Equity Holding B.V, Ejendomsselskabet Nordtyskland III A/S og Ejendomsselskabet Nordtyskland IV A/S, men har hverken bestemmende eller betydelig indflydelse i selskaberne. Foreningen Nykredit-koncernen har hverken repræsentanter i bestyrelsen eller direktionen og har således ingen indflydelse på de økonomiske og driftsmæssige forhold i selskaberne. Aktiebeholdningerne er derfor regnskabsmæssigt behandlet som en aktieinvestering, der indgår i handelsbeholdningen.

ØVRIGE OPLYSNINGER

FORENINGEN NYKREDITS LEDELSE

Bestyrelsen og direktionen udgør Foreningen Nykredits ledelse.

BESTYRELSEN

Medlemmerne af Foreningen Nykredits bestyrelse vælges for ét år ad gangen. Der var senest valg den 21. marts 2012. Der er ikke fastsat begrænsninger for genvalg.

I det følgende redegøres der for de enkelte bestyrelsesmedlemmers stilling, alder, anciennitet i bestyrelsen og øvrige ledelseshverv i andre danske og udenlandske selskaber samt krævende organisationsopgaver.

Steen E. Christensen

Advokat

Født den 2. april 1947

Indtrådt i bestyrelsen den 1. maj 2000

Indehaver i Plesner Advokatfirma

Bestyrelsesformand i:

Nykredit Holding A/S

Nykredit Realkredit A/S

A/S Motortramp

Aktieselskabet Dampskibsselskabet

Orients Fond

Aktieselskabet Det Dansk-Franske Dampskibsselskabs Understøttelsesfond af 1950*

Bornholmstrafikken Holding A/S

Charlottenlund & Nedergaard Godser A/S*

Danske Færger A/S*

Det Arnstedtske Familiefond

Ejendomsselskabet Amaliegade 49 A/S

Persolit Holding A/S

Rosendal og Margrethelund Godser A/S

Bestyrelsesmedlem i:

Danish Nitrogen Import A/S

Ny-Nitrogen A/S

Persolit Entreprenørfirma A/S

Skovselskabet Skov-Sam Holding ApS og

Skovselskabet Skov-Sam II ApS med tilhørende datterselskaber

Direktør i:

Advokatanpartsselskabet Steen E. Christensen

Juridisk sekretær for Foreningen Danske

Godser og Herregårde (Godsejerforeningen)

Nina Smith

Professor

Født den 17. oktober 1955

Indtrådt i bestyrelsen den 1. oktober 2004

Professor ved Institut for Økonomi, Aarhus Universitet

Bestyrelsesformand i:

KORA (Det nationale Institut for Kommuners og Regioners Analyse og Forsikring)*

Niras Gruppen A/S**

Næstformand for bestyrelsen i:

Favrskov Gymnasium

Bestyrelsesmedlem i:

Nykredit Holding A/S

Nykredit Realkredit A/S

Niras Fonden**

Villum Fonden

Århus Festuge

Hans Bang-Hansen

Gårdejer

Født den 15. august 1955

Indtrådt i bestyrelsen den 1. maj 2001

Bestyrelsesformand i:

Håstrupgård ApS

Næstformand for bestyrelsen i:

Nykredit Holding A/S

Nykredit Realkredit A/S

Bestyrelsesmedlem i:

Akademiet (BGI Akademiet)

Bjerre Gymnastik- & Idrætsefterskole

Horsens Folkeblads Fond

Kommunale opgaver:

1. viceborgmester Horsens Kommune

Formand for Teknik og Miljøudvalget i

Horsens Kommune

Bestyrelsesmedlem i Midttrafik

Formand og direktør Arnen Holding ApS

Formand og direktør LNT Invest ApS

Formand og direktør Håstrupgård

Ejendomme ApS

Kristian Bengaard***

Seniorkonsulent

Født den 16. august 1958

Indtrådt i bestyrelsen den 1. marts 1999

Bestyrelsesmedlem i:

Nykredit Holding A/S

Nykredit Realkredit A/S

Medlem af Finansforbundets hovedbestyrelse

Michael Demsitz

Adm. direktør

Født den 1. februar 1955

Indtrådt i bestyrelsen den 1. april 2004

Adm. direktør i Boligkontoret Danmark

Bestyrelsesmedlem i:

Nykredit Holding A/S

Nykredit Realkredit A/S

Almen Bolignet

Boligselskabernes Landsforening

Merete Eldrup

Adm. direktør

Født den 4. august 1963

Indtrådt i bestyrelsen den 24. marts 2010

Adm. direktør i TV2/DANMARK A/S

Bestyrelsesformand i:

TV 2 BIB A/S

TV 2 DTT A/S

TV 2 Networks A/S

TV 2 News A/S

TV 2 Radio A/S

TV 2 World A/S**

Næstformand for bestyrelsen i:

Gyldendal A/S

Bestyrelsesmedlem i:

Nykredit Holding A/S

Nykredit Realkredit A/S

Marlene Holm***

Politisk sekretær

Født den 2. december 1964

Indtrådt i bestyrelsen den 21. marts 2012

Bestyrelsesmedlem i:

Nykredit Holding A/S

Nykredit Realkredit A/S

Steffen Kragh

Koncernchef

Født den 6. april 1964

Indtrådt i bestyrelsen den 1. april 2006

Adm. direktør i:

Egmont Fonden

Egmont International Holding A/S

Ejendomsselskabet Gothersgade 55 ApS*

Ejendomsselskabet Vognmagergade 11 ApS*

Bestyrelsesformand i:

Egmont Administration A/S

Egmont Finansiering A/S*

Egmont Holding A/S

Lindhardt og Ringhof Forlag A/S

Nordisk Film A/S

AE-TV Holding AS*

Cappelen Damm Holding AS

Egmont AS

Egmont Holding AS

Egmont Holding Limited*

Næstformand for bestyrelsen i:

Nykredit Holding A/S

Nykredit Realkredit A/S

Bestyrelsesmedlem i:

Egmont UK Ltd.

Egmont Book Publishing Ltd.

Direktør i:

NKB Invest 103 ApS

Anders C. Obel

Adm. direktør

Født den 19. oktober 1960

Indtrådt i bestyrelsen den 25. marts 2009

Adm. direktør i C. W. Obel A/S

Bestyrelsesformand i:

Aktieselskabet Amaliegade 10

C. W. Obel Ejendomme A/S

C. W. Obel Projekt A/S

Ejendomsselskabet Stigsborgvej A/S

Obel-LFI Ejendomme A/S

SGD-Bera A/S

Semco Maritime A/S

Næstformand for bestyrelsen i:

Danfoss-Semco A/S

Bestyrelsesmedlem i:

Nykredit Holding A/S

Nykredit Realkredit A/S

BlackCarbon A/S

Dansk selskab for Virksomhedsledelse (VL-Grupperne)

Erhvervsinvest Management A/S

Fonden Det Obelske Jubilæumskollegium

Fritz Hansen A/S

Skandinavisk Holding A/S

Scandinavian Tobacco Group A/S

Skandinavisk Holding II A/S

Slowmoney A/S

Thomas Harttung A/S

Woodmancott Fonden

Direktør i:

NKB Invest 108 ApS

Lars Peter Skaarup***

Privatrådgiver

Født den 16. marts 1959

Indtrådt i bestyrelsen den 21. marts 2012

Bestyrelsesmedlem i:

Nykredit Holding A/S

Nykredit Realkredit A/S

Oliefyrmænd A/S

Jens Erik Udsen

Direktør

Født den 1. november 1946

Indtrådt i bestyrelsen den 1. maj 1998

Direktør i Nesdu A/S

Bestyrelsesmedlem i:

Nykredit Holding A/S

Nykredit Realkredit A/S

Jeudan A/S

Nesdu A/S

SBS byfornyelse s.m.b.a.

Fonden "Renholdningsselskabet af 1898"*

Leif Vinther***

Personaleforeningsformand

Født den 18. april 1959

Indtrådt i bestyrelsen den 1. maj 2000

Bestyrelsesmedlem i:

Nykredit Holding A/S

Nykredit Realkredit A/S

DIREKTIONEN

I det følgende redegøres der for de enkelte direktionsmedlemmers stilling, alder, anciennitet i direktionen og øvrige ledelseshverv. Heri indgår de hverv i andre erhvervsvirksomheder, som bestyrelsen i henhold til § 80 i lov om finansiel virksomhed har givet tilladelse til.

Peter Engberg Jensen

Koncernchef

Født den 6. april 1953

Indtrådt i koncerndirektionen den

1. marts 1997

Direktør i:

Nykredit Holding A/S

Nykredit Realkredit A/S

Bestyrelsesformand i:

Nykredit Administration V A/S

Fonden Business LF**

Realkreditrådet

Præsident i European Mortgage Federation**

* Indtrådt i 2012

** Udtrådt i 2012

*** Medarbejderrepræsentant